

PROJEKČNÍ KANCELÁŘ

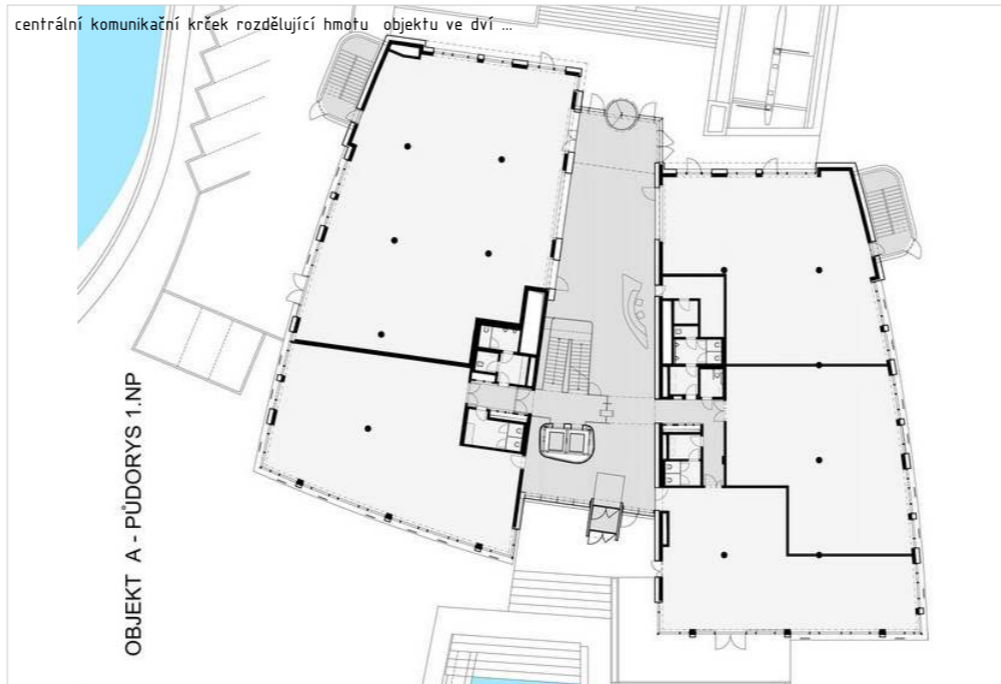
Milota Kladno spol. s r.o.
 Huišská 1557
 272 01 Kladno
 www.milota.cz
 IČO: 47550961
 TEL: 312 829 202

název stavby Centrální předpovědní pracoviště (CPP), Komořany		stupeň dokumentace studie		kód STU	paré
místo stavby areál ČHMÚ, Praha 4, k.ú. Komořany	investor ČHMÚ, Na Šabatce 2199/2a, Praha4-Komořany	počet A4 2 x A4	datum 05/2016	číslo zakázky 796	
odpovědný projektant ING. JIŘÍ OPAT	vypracoval ING.ARCH.VÁCLAV KRULIŠ, ING.JAN ROŠKOT				

protolení "těžké" hmoty objektu lehkým komunikačním krčkem...



centrální komunikační krček rozdělující hmotu objektu ve dvě ...



prosklený komunikační krček z interiéru...



první pasivní administrativní budova v ČR...



lehký komunikační krček oddělující hmotu domu na dvě části

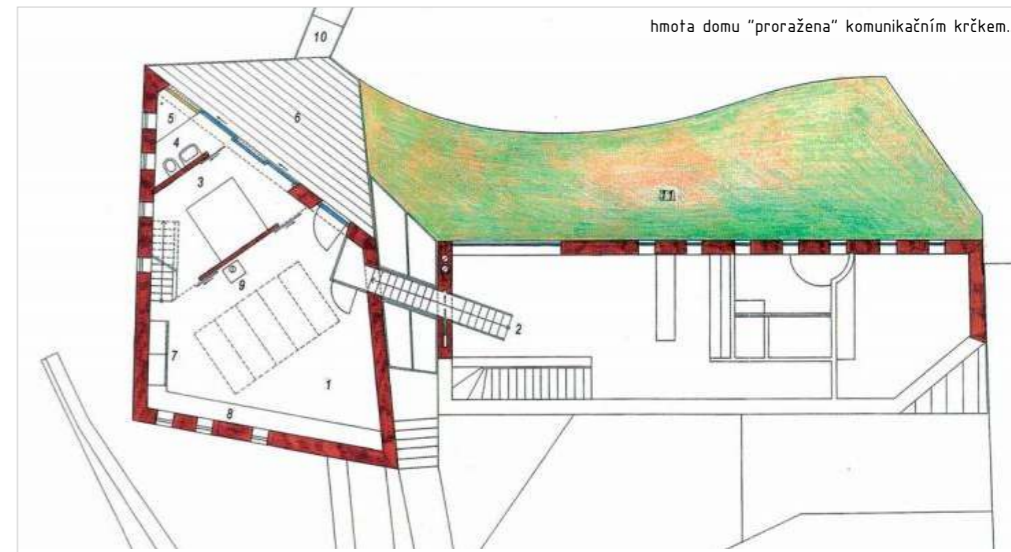


střídmá barevnost foyer...



motiv schodiště a lávky přes foyer...

hmota domu "proražena" komunikačním krčkem...



název přílohy

INSPIRACE

datum
05/2016

měřítko
-

počet A4
2 x A4

číslo přílohy
01

kombinace dřevohliníkových pevných rámu oken a dřevěných křidel oken...



šikmý betonový strop...



vegetace v geberit.koších...

motiv lávky přes foyer...



zelená střecha na objektu KČEUV...

oplocení z gabionu...



užití markýzolef...



dřevěné rolety exteriérově...



gabion jako sokl domu...



název přílohy

INSPIRACE

datum
05/2016

měřítko

-

počet A4
2 x A4

číslo přílohy
02

Architektonické řešení:

Architektonický výraz navržené administrativní budovy CPP je převážně určen základním požadavkem objednatele – novostavby v “pasivním standardu”. Požadavek “pasivního standardu” znamená jisté omezení a disciplínu v hmotovém řešení (pokud možno nejlepší poměr povrchu obálky stavby k jejímu objemu, tzn. kvádr blížící se krychli), v materiálovém řešení (nejlépe kombinace akumulčních a tepelně izolačních materiálů), v počtu, velikosti a orientaci výplní otvorů (lépe uměřenost, žádná okna na severní straně fasády) a v neposlední řadě v jejich efektivním stínění. Ideálním řešením domu v pasivním standardu zdá se být – řečeno s jistou dávkou nadsázky – prototyp panelového domu doplněn masivní tepelnou izolací. Z obavy před výsledkem podobným právě panelovému domu se hledalo řešení, které by zároveň s požadavky na pasivní standard domu naplňovalo i jisté architektonické ambice.

Nutkání rozdělit v začátku návrhu kompaktní hmotu budovy na 2 části vložením “lehkého” proskleného komunikačního krčku a vytvarování obou částí do mírného lichoběžníku eliminuje “panelákovitost” a i v dalších aspektech je ku prospěchu věci. Jednak severovýchodní hmota budovy zdůrazní nároží ul. Na Šabatce a odbočky do areálu ČHMÚ (dříve se právě nároční partie budov výrazně architektonicky pojednávaly aby zdůraznily křížení cest/ulic). Jednak se provoz budovy rozdělí na provoz poloveřejný (kongresové sály) umístěný v 1NP v nárožní části budovy a provoz zcela uzavřený a sloužící pouze zaměstnancům ČHMÚ (zbytek budovy). Kongresové sály o celkové výměře 107m2 lze pohyblivou příčkou předělit na dva nestejně velké sály, každý se samostatným vstupem z foyer. Předpovědní sál CPP v 3NP je taktéž umístěn do nárožní části budovy. Přístup do předpovědního sálu je po lávce protínající prosklený komunikační krček a napovídá, že se jedná o nejdůležitější prostoru v budově.

Lehký komunikační krček má ambice stát se i jakousi malou pasáží. Je přístupný široce otevřeným hlavním vstupem od jihovýchodu a užším zaměstnaneckým vstupem z protější strany, kde navazuje na ul. Na Šabatce a dále k ústřednímu pracovišti ČHMÚ na Zámečku. Komunikační krček je v koncepci vytápění považován za “studenou” část domu bez požadavků na “pasivní standard”. Proto je i velkoryse prosklený. V jihozápadní hmotě domu jsou umístěny technické místnosti (1NP), provozní místnosti na severní neosluněné straně a kanceláře na straně jižní v dalších podlažích. Střecha hlavní hmoty budovy je mírně sklonitá ve směru sklonu terénu z důvodu estetického, tak i z důvodu eliminace zastínění sousedního rodinného domu na severní straně ul. Na Šabatce.

Novostavba je do svažitého terénu usazena co možná nejniže, ovšem s respektem k bezbariérovosti hlavního vstupu. Zaměstnanecký vstup navazující na schodišťovou mezipodestu o půl patra níže sleduje sklon terénu.

Stávající chodník v oblouku kolem novostavby se zrekonstruuje a prodlouží až k zaměstnaneckému vstupu. Další chodník je navržen od stávajícího parkoviště směrem k zastávce PID, kde je v současnosti nevzhledná, v trávě vydupaná cesta. Prostor – piazzeta před hlavním vstupem do novostavby je pojatý jako zpevněná plocha v kombinaci kamenné dlažby a mlatu. Na jižní straně se piazzeta napojuje na stávající stoupající chodník přes 6 stupňů tzv. jezdeckých schodů.

Ambicí studie je i využití srážkových vod, tzn. jejich zachytávání a následného využití pro provoz budovy. V takovém případě je ve studii naznačen i dekorativní bazének v zrcadle schodiště, který by srážkové vody taktéž využíval. Ovšem efektivní řešení nakládání se srážkovými vodami bude až předmětem navazujících projektových prací.

CPP

CPP

CPP

CPP

CPP

CPP

CPP

CPP

CPP

CPP

CPP

CPP

CPP

CPP

CPP

CPP

CPP

CPP

CPP

CPP

CPP

CPP

CPP

CPP

CPP

CPP

CPP

CPP

CPP

CPP

CPP

CPP

CPP

CPP

CPP

CPP

CPP

CPP

Tabulka místností:

místnost	podlaží	výměra [m2]			podlaha		
		kancelářské prostory	velkoprostorové sály	provozní místnosti			
zádveří (mezipodesta)	1PP					12,6	beton,stěrka

konferenční sál velký	1NP		67,2				2--tec-2 (www.2tec2.com)
konferenční sál malý	1NP		40,1				2--tec-2 (www.2tec2.com)
kuchyňka	1NP			10			beton,stěrka
WC invalidé	1NP			4,2			ker.dlažba
WC muži	1NP			12,6			ker.dlažba
WC ženy	1NP			11			ker.dlažba
úklid	1NP			1,7			ker.dlažba
sklad	1NP			1,6			drátkobeton
servrovna	1NP				25,9		drátkobeton
strojovna ÚT	1NP				16,8		drátkobeton
el.rozvodna + UPS	1NP				14,1		drátkobeton
strojovna VZT	1NP				36,2		drátkobeton
skládek/recepce	1NP				6,3		beton,stěrka
foyer	1NP					28,9	beton,stěrka
chodba	1NP					18,9	beton,stěrka
zádveří	1NP					14,5	beton,stěrka

kancelář 01	2NP	15,9					vinyl (PVC)
kancelář 02	2NP	12,2					vinyl (PVC)
kancelář 03	2NP	15,4					vinyl (PVC)
kancelář 04	2NP	15,5					vinyl (PVC)
kancelář 05	2NP	14,5					vinyl (PVC)
kancelář 06	2NP	15,8					vinyl (PVC)
kancelář 07	2NP	14,9					vinyl (PVC)
kancelář 08	2NP	16,2					vinyl (PVC)
kancelář vedoucí CPP	2NP	21,6					2--tec-2 (www.2tec2.com)
kancelář 09	2NP	19,7					vinyl (PVC)
WC muži	2NP			11,3			ker.dlažba
WC ženy	2NP			10,2			ker.dlažba
úklid	2NP			2,1			ker.dlažba
šatna muži	2NP			11,8			ker.dlažba
šatna ženy	2NP			11,8			ker.dlažba
chodba	2NP					52,3	beton,stěrka

kancelář 10/odpočinek	3NP	25,9					vinyl (PVC)
kancelář hydrologie	3NP	13,3					vinyl (PVC)
předpovědní sál hydrologie	3NP		34,2				2--tec-2 (www.2tec2.com)
předpovědní sál meteorol.	3NP		89,1				2--tec-2 (www.2tec2.com)
WC muži	3NP			11,9			ker.dlažba
WC ženy	3NP			10,1			ker.dlažba
úklid	3NP			2,1			ker.dlažba
kuchyňka+jídelna	3NP			14,6			beton,stěrka
fiskárna	3NP			14,6			vinyl (PVC)
nahrávací místnost	3NP			14,2			vinyl (PVC)
sklad	3NP				2,1		beton,stěrka
servrovna	3NP				9		vinyl (PVC)
chodba	3NP					37,8	beton,stěrka

celkem:		200,9	230,6	155,8	110,4	152,4	850,1 m2

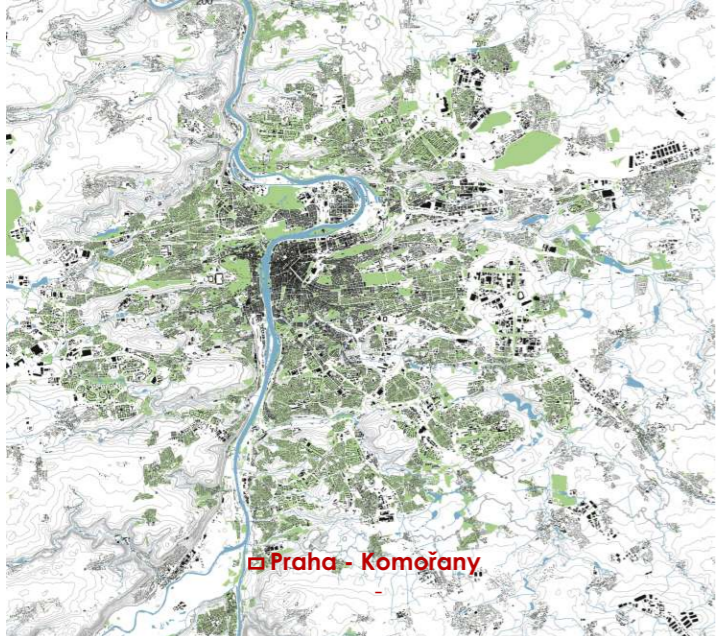
název přílohy			
AUTORSKÁ ZPRÁVA			
datum	měřítko	počet A4	číslo přílohy
05/2016	-	2 x A4	03

Stavební objekt:	CPP KOMOŘANY					
Typ:	SOUHRNNÝ ROZPOČET					
NÁZEV	MJ	MNOŽSTVÍ	CENA ZA MĚRNOU JEDNOTKU [Kč]	CENA [tis. Kč]	POZNÁMKA	
HLAVA I						
PROJEKČNÍ ČINNOST						
HLAVA II						
PROVOZNÍ SOUBORY				0		
HLAVA III						
STAVEBNÍ OBJEKTY				72 413 216		
SO11 VLASTNÍ OBJEKT CPP	m3	4 920	13 126	64 580 116		
INTERIER	KPL	1	6 759 500	6 759 500		
PILOTY	KPL	1	1 073 600	1 073 600		
INŽENÝRSKÉ OBJEKTY				8 551 487		
IO12 KANALIZACE DEŠŤOVÁ	m	186	2 706	503 382		
IO31B TRUBNÍ VEDENÍ	m	1 080	2 737	2 955 590		
IO41A PŘÍPOJKA NN	m	115	5 701	655 600		
IO42 VNĚJŠÍ ROZVODY SLABOPROUD	m	98	23 876	2 339 836		
IO61 KOMUNIKACE	m2	822	1 200	986 979		
IO62 OPLOCENÍ	m	188	2 918	548 516		
IO71 SADOVÉ ÚPRAVY	m2	357	1 575	561 584		
HLAVA VI						
VRN - ZAŘÍZENÍ STAVENIŠTĚ	%	2,50		2 024 118		Procento z hlavy II + III
HLAVA IX						
KOMPLETAČNÍ ČINNOST	%	1,00		829 888		Procento z hlavy II + III
CENA CELKEM BEZ DPH				83 818 708		
DPH 21%				17 601 929		
CENA CELKEM				101 420 637		

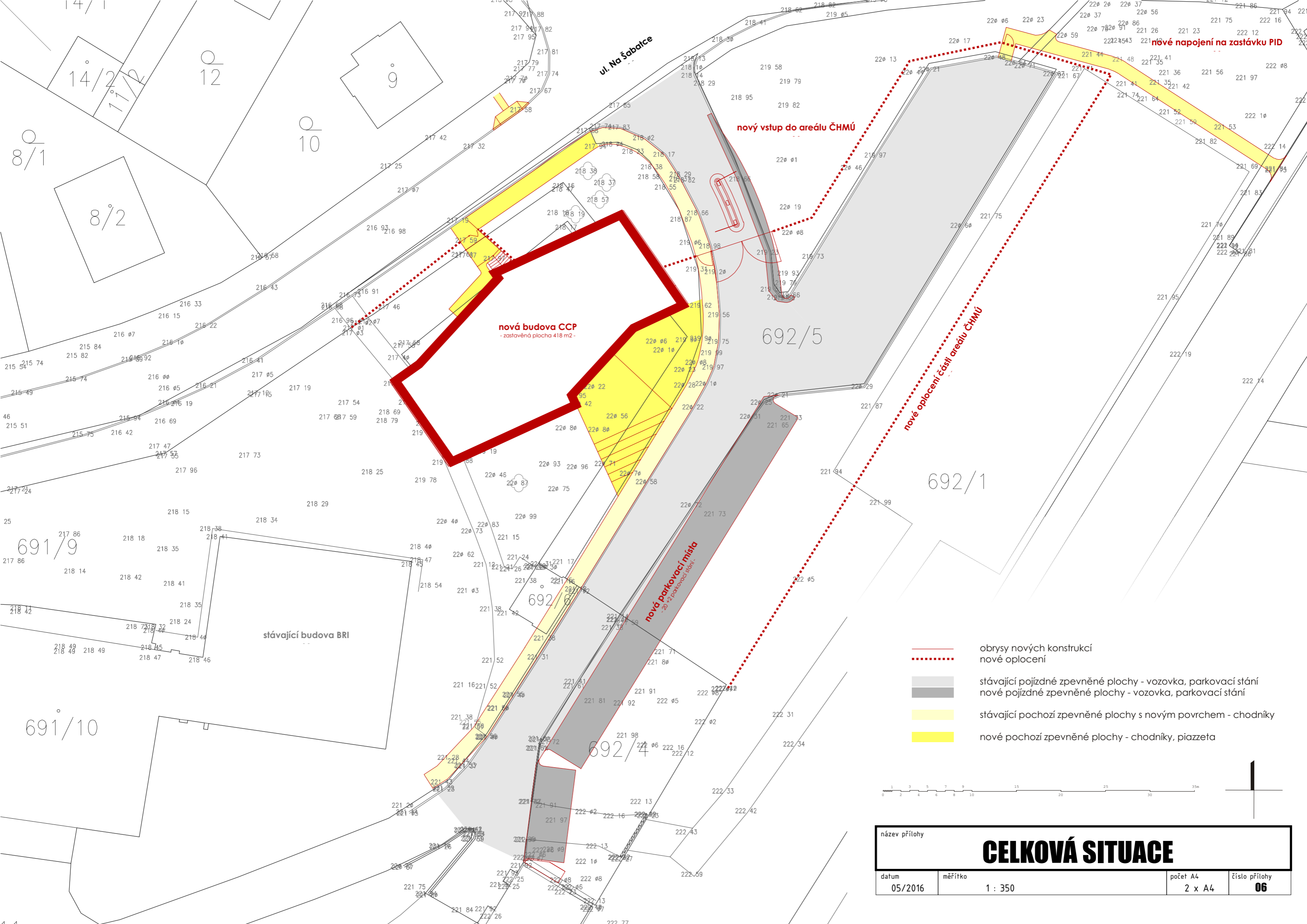
Pozn.:

Propočet vychází z průměrných cen ve stavebnictví a podrobnost odpovídá stupni dokumentace (studie). Výsledná projektová cena se tak může lišit v rozsahu +/- 10% !!!

název přílohy				PROPOČET NÁKLADŮ	
datum	měřítko	počet A4	číslo přílohy		
05/2016	-	2 x A4	04		



název přílohy			
SITUACE - širší vztahy			
datum	měřítko	počet A4	číslo přílohy
05/2016	1 : 1000	2 x A4	05



nová budova CCP
- zastavěná plocha 418 m² -

nový vstup do areálu ČHMÚ

nové napojení na zastávku PID

nové oplocení částí areálu ČHMÚ

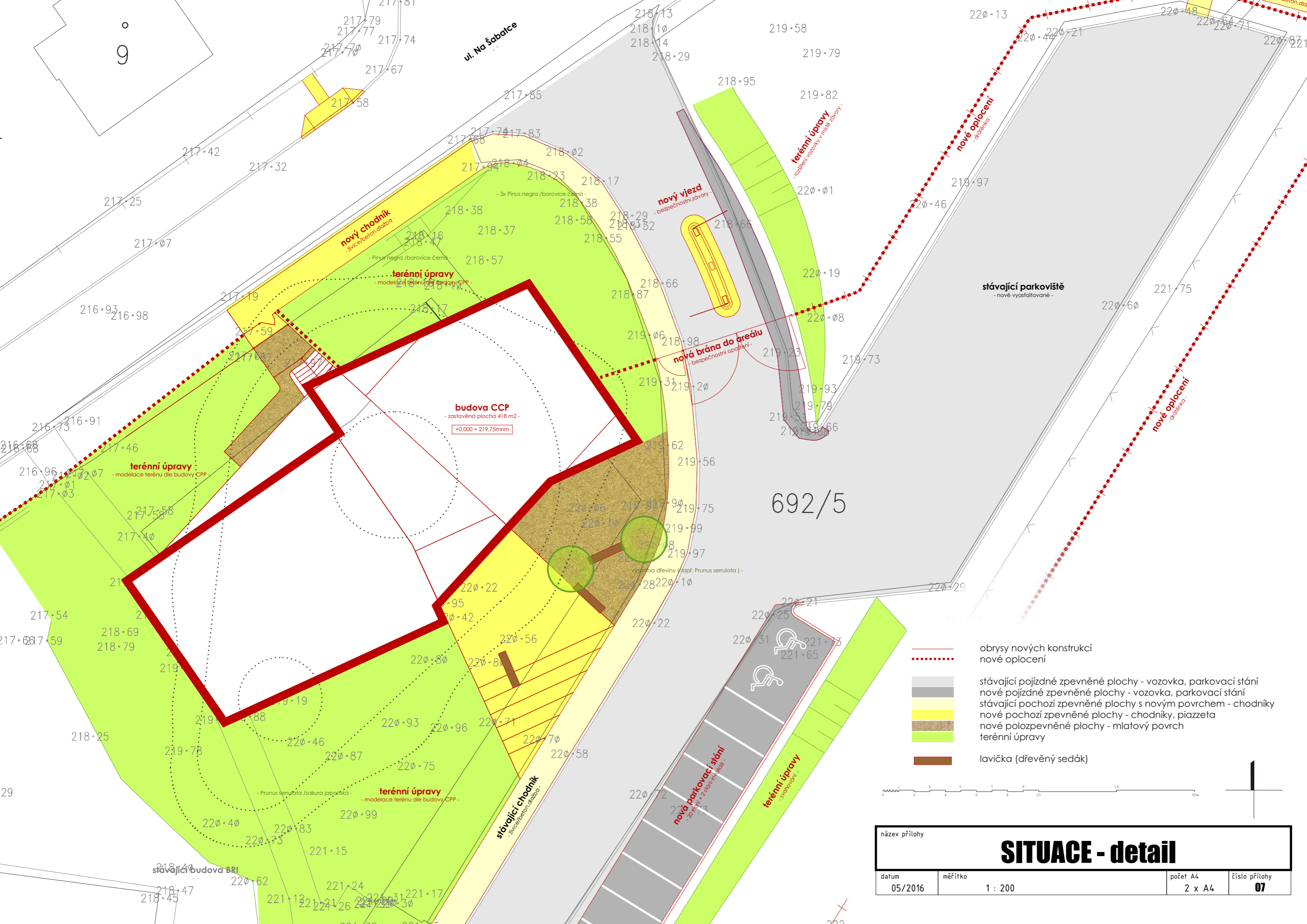
nová parkovací místa
- 20 P, parkovací stání

stávající budova BRI

- obrysy nových konstrukcí
- nové oplocení
- stávající pojezdové zpevněné plochy - vozovka, parkovací stání
- nové pojezdové zpevněné plochy - vozovka, parkovací stání
- stávající pochozí zpevněné plochy s novým povrchem - chodníky
- nové pochozí zpevněné plochy - chodníky, piazzeta



název přílohy			
CELKOVÁ SITUACE			
datum	měřítko	počet A4	číslo přílohy
05/2016	1 : 350	2 x A4	06



ul. Na Šabatce

692/5

budova CCP
- zastavěná plocha 418 m² -
+0,000 = 219,75mm

nový chodník
- žulice/beton, dlažba -


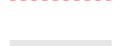

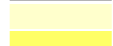





terénní úpravy
- modelace terénu dle budovy CCP -

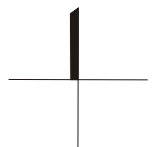
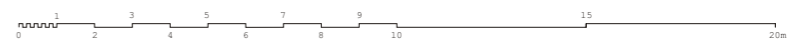
nový vjezd
- bezpečnostní závary -

nová brána do areálu
- bezpečnostní opatření -

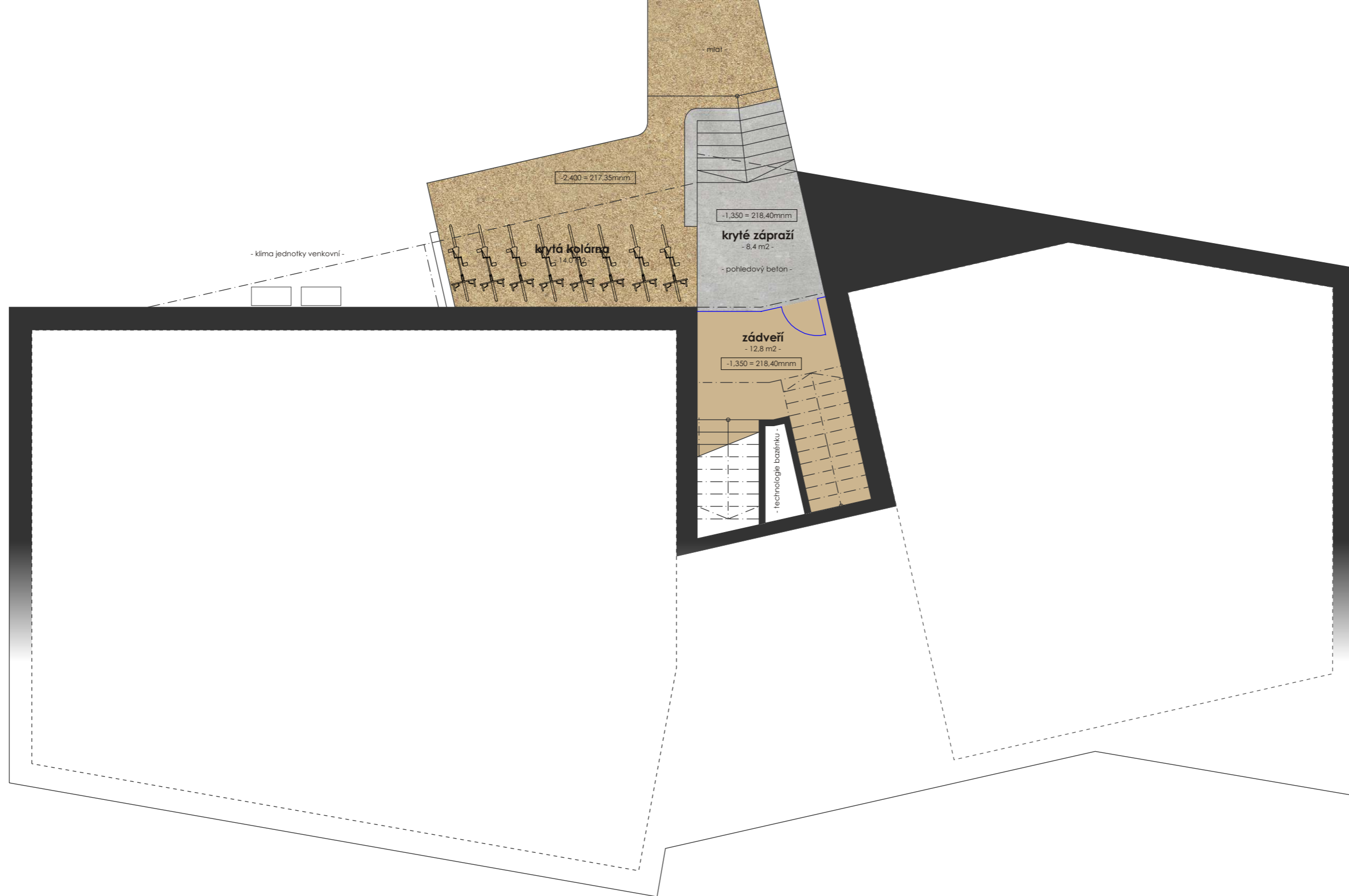
stávající parkoviště
- nově vyasfaltované -

9

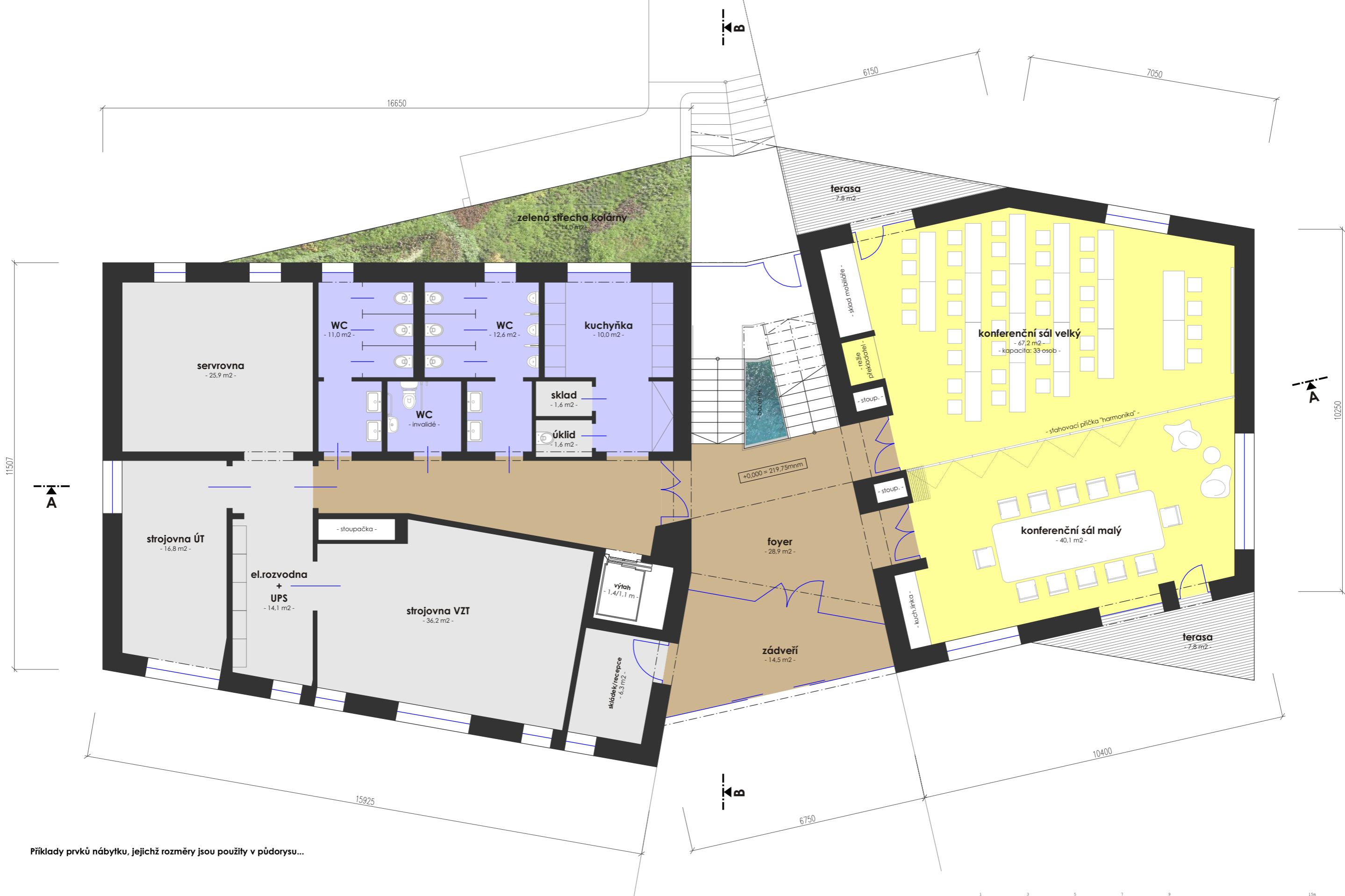
-  obrysy nových konstrukcí
-  nové oplocení
-  stávající pojezdové zpevněné plochy - vozovka, parkovací stání
-  nové pojezdové zpevněné plochy - vozovka, parkovací stání
-  stávající chodníkové zpevněné plochy s novým povrchem - chodníky
-  nové chodníkové zpevněné plochy - chodníky, piázzeta
-  nové polozpevněné plochy - mlatový povrch
-  terénní úpravy
-  lavička (dřevěný sedák)



název přílohy			
SITUACE - detail			
datum	měřítko	počet A4	číslo přílohy
05/2016	1 : 200	2 x A4	07



název přílohy		PŮDORYS mezipodesty	
datum	měřítko	počet A4	číslo přílohy
05/2016	1 : 100	2 x A4	08



Příklady prvků nábytku, jejichž rozměry jsou použity v půdorysu...



- křesílko /např.Vitra EA 107/



- komfer.stůl kruhový /např.Vitra Eames table/



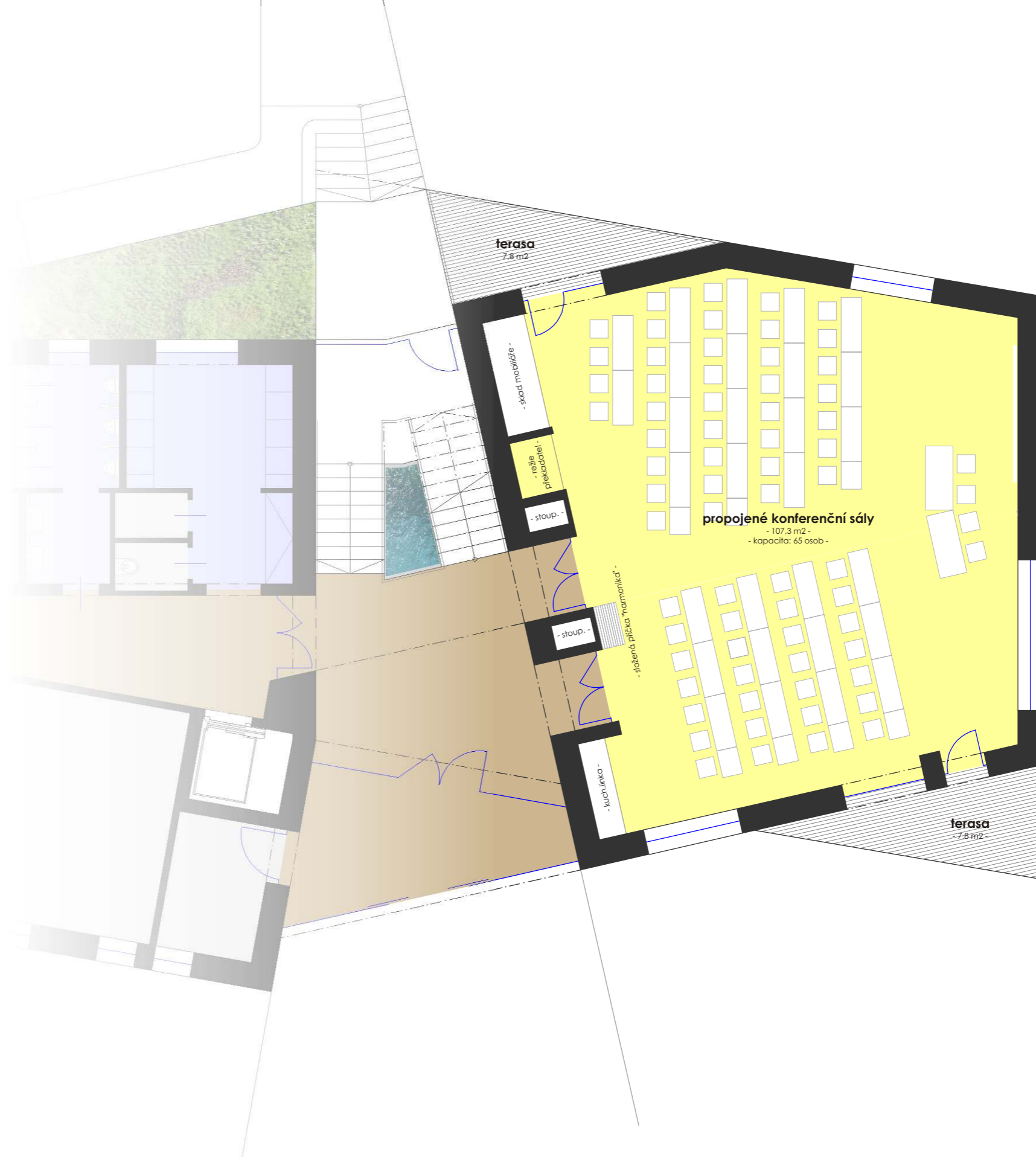
- sedací pytle "Fatboy"



- stohovatelné stoly 1400/450mm

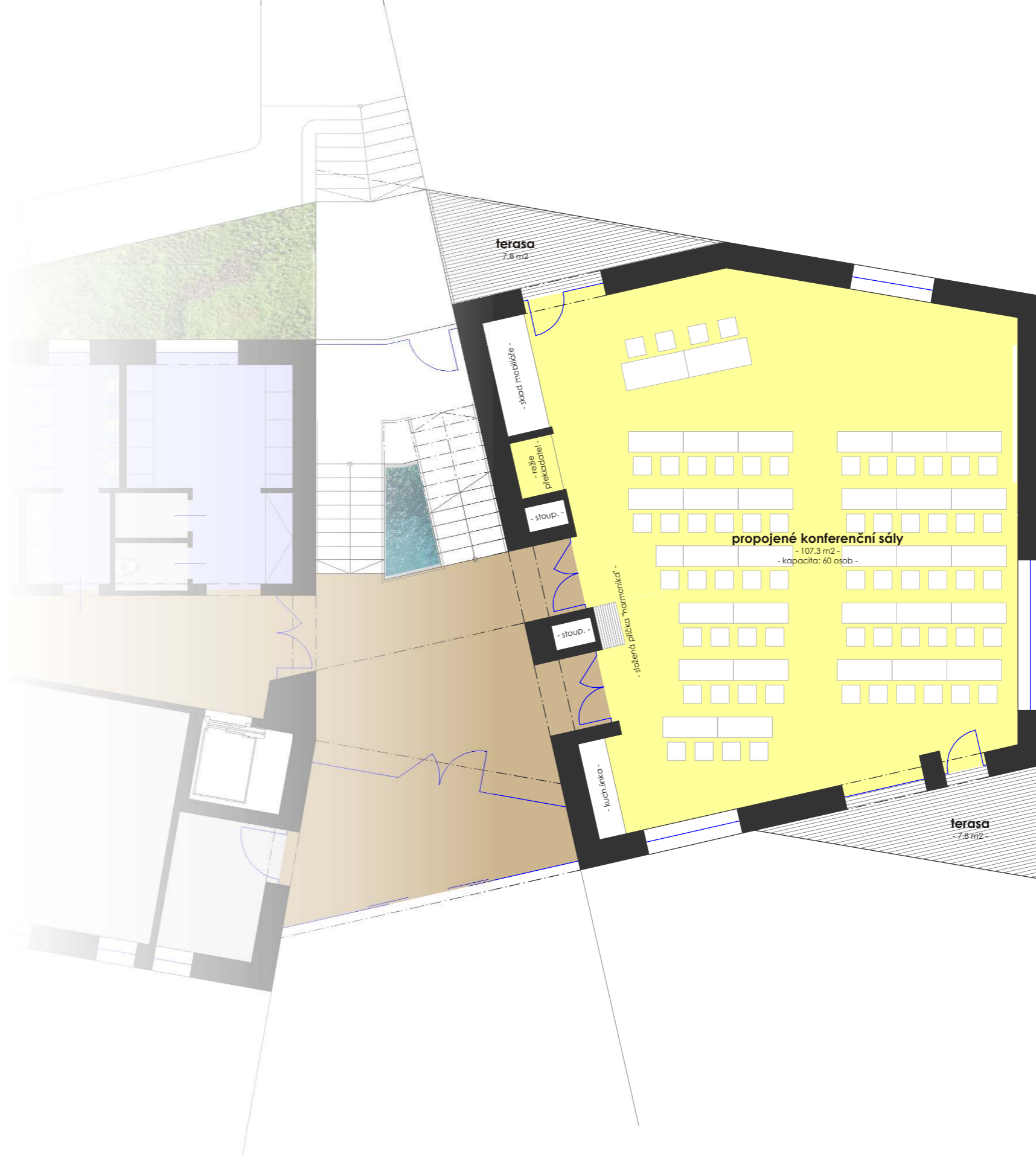


název přílohy			
PŮDORYS 1np			
datum	měřítko	počet A4	číslo přílohy
05/2016	1 : 100	2 x A4	09



- stohovatelné stoly 1400/450mm

název přílohy		PŮDORYS 1np - variace	
datum	měřítko	počet A4	číslo přílohy
05/2016	1 : 100	2 x A4	10



- stohovatelné stoly 1400/450mm

název přílohy		PŮDORYS 1np - variace	
datum	měřítko	počet A4	číslo přílohy
05/2016	1 : 100	2 x A4	11



Příklady prvků nábytku, jejichž rozměry jsou použity v půdorysu...



- úložný systém /např. Vitra Ad Hoc/



- křesílko /např. Vitra EA 107/



- kanc. systém /např. Vitra Ad Hoc/



- kanc. židle /např. Vitra ID Trim/



- kanc. židle /např. Vitra ID Trim/



název přílohy

PŮDORYS 2np

datum
05/2016

měřítko
1 : 100

počet A4
2 x A4

číslo přílohy
12



Příklady prvků nábytku, jejichž rozměry jsou použity v půdorysu...



- pohovka /např. Vitra Alcove/



- křesílko /např. Vitra EA 107/



- kanc. systém /např. Vitra Ad Hoc/



- kanc. židle /např. Vitra ID Chair/



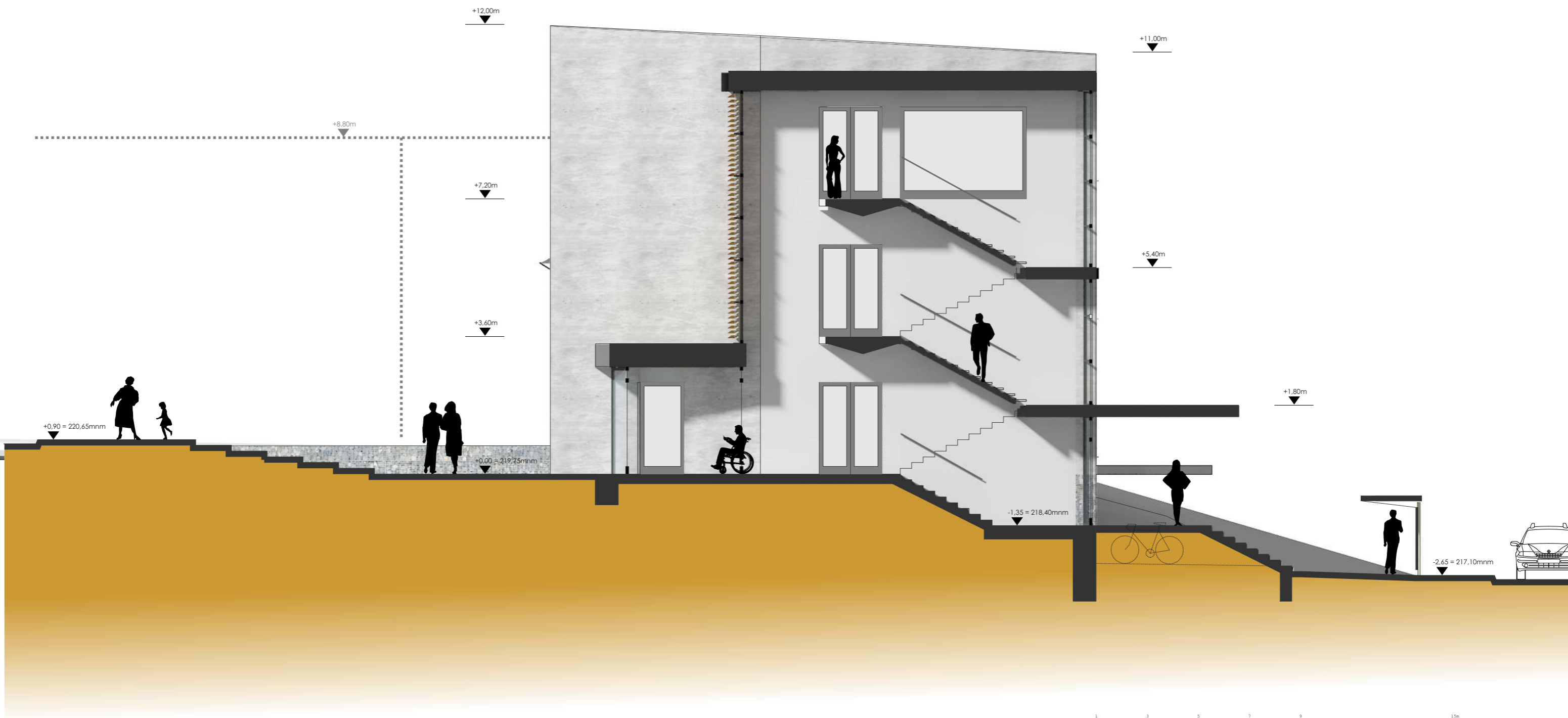
- sedací pytle "Fatboy"



název přílohy			
PŮDORYS 3np			
datum	měřítko	počet A4	číslo přílohy
05/2016	1 : 100	2 x A4	13



název přílohy		ŘEZ a-a	
datum	měřítko	počet A4	číslo přílohy
05/2016	1 : 100	2 x A4	14



název přílohy		ŘEZ b-b	
datum	měřítko	počet A4	číslo přílohy
05/2016	1 : 100	2 x A4	15



omítka



plech/HPL



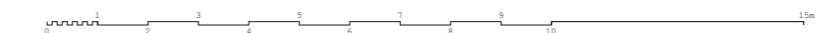
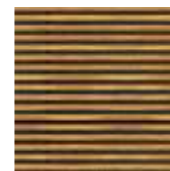
gabion



skladba zelené střechy



dřevěné horizont.střínící lamely



název přílohy			
POHLED jihovýchodní			
datum	měřítko	počet A4	číslo přílohy
05/2016	1 : 100	2 x A4	16

ponechané vzrostlé dřeviny (borovice černé + smrk)

textilní markýzolety

dřevěné horizont.sřinící lamely

gabion.obklad soklu budovy CPP

extenzivní zelená střecha

extenzivní zelená střecha

+12.50m



omítka



plech/HPL



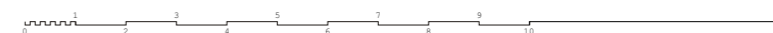
gabion



skladba zelené střechy



dřevěné horizont.sřinící lamely



název přílohy

POHLED severozápadní

datum
05/2016

měřítko
1 : 100

počet A4
2 x A4

číslo přílohy
17

plechový/HPL obklad konzoly balkónů

dřevěné horizont.stínící lamely

ponechané vzrostlé dřeviny (borovice černé + smrk)



omítka



plech/HPL



gabion



skladba zelené střechy



dřevěné horizont.stínící lamely



název přílohy

POHLED severovýchodní

datum
05/2016

měřítko
1 : 100

počet A4
2 x A4

číslo přílohy
18

plechový/HPL obklad konzoly balkónů

dřevěné horizont.střinící lamely

omítka dekorativní (www.dektrade.cz)

vedlejší/zaměstnanecký vstup do areálu

stávající ponechávaná dřevina - Sakura japonská

úroveň terénu v místě současného vjezdu do areálu ČHMÚ

omítka



plech/HPL



gabion



skladba zelené střechy



dřevěné horizont.střinící lamely



název přílohy

POHLED jihozápadní

datum
05/2016

měřítko
1 : 100

počet A4
2 x A4

číslo přílohy
19



název přílohy

VIZUALIZACE

datum
05/2016

měřítko
-

počet A4
2 x A4

číslo přílohy
20



název přílohy		VIZUALIZACE	
datum	měřítko	počet A4	číslo přílohy
05/2016	-	2 x A4	21