



EVROPSKÁ UNIE
Evropský fond pro regionální rozvoj
Operační program Životní prostředí



Číslo smlouvy: 00814/2012/M4
Dotační titul: OP2P

SMLOUVA O DÍLO

UZAVŘENÁ DLE USTANOVENÍ § 2586 A NÁSL. ZÁK. Č. 89/2012 SB., OBČANSKÉHO
ZÁKONÍKU, VE ZNĚNÍ POZDĚJŠÍCH PŘEDPISŮ

I. Smluvní strany

1.1 Objednatel

Česká republika - Agentura ochrany přírody a krajiny České republiky

Sídlo: Kaplanova 1931/1, 148 00 Praha 11 - Chodov

Bankovní spojení: ČNB Praha, Číslo účtu: 18228011/0710

IČO: 629 335 91

DIČ: neplátce DPH

Telefon: 283 069 144

V rozsahu této smlouvy osoba zmocněná k jednání se zhotovitelem, k věcným úkonům a k převzetí díla: Ing. Jan Halfar pro území LHC Loučná nad Desnou, Mgr. Miroslav Havira pro území LHC Janovice, Karlovice a Biskupské lesy

(dále jen „objednatel“)

a

1.2 Zhotovitel

Marcel Kuzník

Sídlo: 17. listopadu 942/37, Opava – Kylešovice, 747 06

Zastoupený: Marcel Kuzník

Bankovní spojení: MONETA Money Bank, 208 221 048/0600

IČO: 02859955

DIČ:

zapsaný v živnostenském rejstříku Magistrátu města Opavy, sp. zn. 12750/2014/ZIVN

Telefon: 608 769 046

E-mail: marselus@post.cz

(dále jen „zhotovitel“)

II. Předmět smlouvy

- 2.1 Na základě této smlouvy se zhotovitel zavazuje provést na svůj náklad a nebezpečí dílo specifikované v čl. 2.2 této smlouvy a předat jej objednateli. Objednatel se zavazuje dílo převzít a zaplatit za něj zhotoviteli dohodnutou cenu.
- 2.2 Dílem se rozumí: Management lesních ekosystémů v oblasti Pradědu v roce 2016-2023. Specifikace díla je uvedena v příloze č. 1 a 2 (včetně rozdělení na jednotlivé části díla). (dále jen „dílo“)
- 2.3 Při provádění díla je zhotovitel vázán pokyny objednatele, nebo jím pověřené osoby.
- 2.4 Objednatel je oprávněn v průběhu platnosti smlouvy jednostranně omezit rozsah díla v dosud neprovedené části, a to především s ohledem na přidělování finančních prostředků objednateli Operačního programu Životní prostředí. Při snížení rozsahu díla bude přiměřeně snížena jeho cena.

III. Cena díla a platební podmínky

- 3.1 Celková cena díla je stanovena v souladu s právními předpisy následovně:

1. část bez DPH: 1.279.829,10- Kč

2. část bez DPH: 1.561.747,- Kč

3. část bez DPH: 1.102.249,50- Kč

4. část bez DPH: 201.707,- Kč

5. část bez DPH: 201.707,- Kč

6. část bez DPH: 191.059,- Kč

7. část bez DPH: 150.330,40- Kč

Cena celkem bez DPH: 4.688.629,- Kč

DPH: 0,- Kč

Cena celkem včetně DPH: 4.688.629,- Kč

Zhotovitel není plátcem DPH.

- 3.2 Dohodnutá cena je stanovena jako nejvýše přípustná. Ke změně může dojít pouze při změně zákonných sazeb DPH.
- 3.3 Veškeré náklady vzniklé zhotoviteli v souvislosti s prováděním díla jsou zahrnuty v ceně díla.
- 3.4 Cena za příslušnou část díla bude vyúčtována po provedení této části díla. Zhotovitel je povinen daňový doklad (fakturu) vystavit a doručit objednateli nejpozději do 15 pracovních dnů po předání a převzetí příslušné části díla na základě předávacího protokolu (v žádném případě však ne později než do 11.11. každého kalendářního roku) na adresu: Kaplanova 1931/1, 148 00 Praha 11 – Chodov.
- 3.5 Daňové doklady (faktury) musí mít náležitosti daňového resp. účetního dokladu podle platných obecně závazných právních předpisů; označení daňového dokladu (faktury) a jeho číslo; číslo této smlouvy, den jejího uzavření a předmět smlouvy; označení banky zhotovitele včetně identifikátoru a čísla účtu, na který má být úhrada provedena; jméno a adresu zhotovitele; položkové vykázání nákladů, konečnou částku; den odeslání dokladu a lhůta splatnosti.

- 3.6 Daňové doklady (faktury) vystavené zhotovitelem je splatný do 30 kalendářních dnů po jeho obdržení objednatelem. Objednatel může daňové doklady (faktury) vrátit do data jejich splatnosti, pokud obsahují nesprávné nebo neúplné náležitosti či údaje. Lhůta splatnosti počne běžet doručením opraveného a bezvadného daňového dokladu (faktury). V případě, že ve lhůtě splatnosti nedojde k přidělení finančních prostředků z Operačního programu Životní prostředí na účet objednatele, prodlužuje se lhůta splatnosti na 60 dnů od obdržení daňového dokladu (faktury) a objednatel v tomto případě není až do uplynutí této lhůty v prodlení.
- 3.7 Smluvní strany se dohodly, že objednatel nebude poskytovat zálohové platby.

IV. Doba a místo plnění

- 4.1 Smlouva se uzavírá na dobu určitou do 31.8.2023.
- 4.2 Zhotovitel se zavazuje provést částí díla a předat jej objednateli v termínu do 31.10. každého kalendářního roku. Poslední část díla se zhotovitel zavazuje odevzdat do 15.8.2023.
- 4.3 Pokud zhotovitel dokončí příslušnou část díla před stanoveným termínem, zavazuje se objednatel, že tuto část díla převezme i v dřívějším nabídnutém termínu, pokud bude bez vad a nedodělků.
- 4.4 Místem plnění je Česká republika – NPR Praděd. Místa plnění jednotlivých částí jsou uvedeny v příloze č. 1 a v mapovém vymezení.

V. Další ujednání

- 5.1 Zhotovitel je povinen provést dílo v kvalitě, formě a obsahu, které vyžaduje tato smlouva a která je obvyklá pro díla obdobného typu. Zhotovitel je povinen po celou dobu provádění díla dbát pokynů objednatele a odborně-technického dozoru.
- 5.2 Objednatel je oprávněn sám či prostřednictvím odborně-technického dozoru kontrolovat provádění díla. Zjistí-li objednatel nebo odborně-technický dozor, že zhotovitel provádí dílo v rozporu se svými povinnostmi, je oprávněn zhotovitele na tuto skutečnost upozornit a dožadovat se provádění díla řádným způsobem. Jestliže tak zhotovitel neučiní ani ve lhůtě mu k tomu poskytnuté, je objednatel oprávněn od této smlouvy odstoupit doručením písemného odstoupení zhotoviteli.

VI. Předání a převzetí částí díla

- 6.1 O předání každé části díla vyhotoví smluvní strany dílčí předávací protokol podepsaný oběma smluvními stranami. O předání poslední části díla vyhotoví smluvní strany závěrečný předávací protokol podepsaný oběma smluvními stranami. Objednatel není povinen převzít část díla vykazující byť drobné vady či nedodělky.
- 6.2 Objednatel má právo převzít i část díla, které vykazuje drobné vady a nedodělky, které samy o sobě ani ve spojení s jinými nebrání řádnému užívání příslušné části díla. V tom případě je zhotovitel povinen odstranit tyto vady a nedodělky v termínu stanoveném objednatelem uvedeném v předávacím protokolu.

6.3 V případě, že příslušná část díla bude v termínu pro jeho provedení dokončena jen zčásti, aniž by důvod nedokončení ležel na straně objednatele, má objednatel právo převzít i takovou částečně provedenou část díla a dokončení zbytku části díla nepožadovat, resp. rozsah příslušné části díla tím jednostranně omezit. Omezení rozsahu příslušné části díla podle věty první vyznačí objednatel v předávacím protokolu. Strany souhlasně prohlašují, že písemným vyznačením omezení rozsahu příslušné části díla v předávacím protokolu se tento úkon objednatele považuje za doručený zhotoviteli.

VII. Odpovědnost za vady

7.1 Při předání každé dílčí části díla je objednatel povinen předmětné plochy prohlédnout. Má-li dílo vady, je zhotovitel v prodlení. V takovém případě vyzve objednatel zhotovitele k odstranění vad a stanoví zhotoviteli lhůtu k nápravě. Neodstraní-li zhotovitel vady ani ve lhůtě stanovené objednatelem, může objednatel od smlouvy odstoupit doručením písemného oznámení o odstoupení druhé smluvní straně.

7.2 V případě, že není možné vady odstranit, má objednatel právo poměrně snížit cenu dílčí části díla připadající na předmětnou plochu (podle přílohy č. 1).

7.3 Objednatel poznamená charakter vad, lhůtu pro jejich odstranění a splnění této lhůty, případně nemožnost odstranění vad, do jednotlivých dílčích předávacích protokolů vyhotovených dle vzoru uvedeného v příloze č. 4 a 5.

VIII. Sankce

8.1 V případě, že zhotovitel nedodrží termín provedení některé části díla anebo termín odstranění vad a nedodělků uvedený v předávacím protokolu, je zhotovitel povinen zaplatit objednateli smluvní pokutu ve výši 0,1 % z ceny připadající na příslušnou část díla bez DPH za každý den prodlení.

8.2 V případě prodlení objednatele s placením vyúčtování je objednatel povinen zaplatit zhotoviteli úrok z prodlení z nezaplacené částky v zákonné výši. Nárok na smluvní pokutu vzniká zhotoviteli až po 30 dnech po splatnosti daňového dokladu.

8.3 Ustanoveními o smluvní pokutě není dotčen nárok oprávněné smluvní strany požadovat náhradu škody v plném rozsahu.

IX. Ukončení smlouvy

- 9.1 Objednatel je oprávněn tuto smlouvu vypovědět písemně, a to i bez udání důvodů s výpovědní lhůtou 1 měsíc. Výpovědní lhůta počíná běžet od prvního dne měsíce následujícího po měsíci, ve kterém byla výpověď doručena zhotoviteli. Uplynutí výpovědní doby má za následek ukončení platnosti smlouvy.
- 9.2 Objednatel i zhotovitel jsou oprávněni odstoupit od této smlouvy z důvodů uvedených v zákoně či v této smlouvě. Odstoupení musí být písemné a musí být doručeno druhé smluvní straně. Účinnost odstoupení nastává dnem doručení druhé straně smlouvy.

X. Subdodavatelé

- 10.1 Zhotovitel je povinen před započatím provádění díla dle smlouvy předložit objednateli písemný seznam všech předpokládaných subdodavatelů, včetně procentního podílu na plnění prací jednotlivými subdodavateli.
- 10.2 Subdodavatele nelze před zahájením prací a v průběhu provádění díla měnit bez písemného souhlasu objednatele. Návrh na jakékoliv změny v seznamu subdodavatelů předá zhotovitel objednateli k projednání v dostatečném předstihu. Objednatel má právo s navrženými subdodavateli nesouhlasit a požadovat po zhotoviteli jejich změnu.
- 10.3 Zhotovitel odpovídá v plném rozsahu za veškeré práce provedené subdodavateli.
- 10.4 Zhotovitel je povinen nejpozději do 31. ledna každého kalendářního roku předložit objednateli seznam subdodavatelů, jimž zhotovitel za plnění subdodávky uhradil alespoň 10 % z části ceny díla uhrazené objednatelem zhotoviteli v uplynulém kalendářním roce. Má-li subdodavatel formu akciové společnosti, je přílohou seznamu i seznam vlastníků akcií, jejichž souhrnná jmenovitá hodnota přesahuje 10 % základního kapitálu, vyhotovený ve lhůtě 90 dnů před dnem předložení seznamu subdodavatelů.

XI. Závěrečná ustanovení

- 11.1 Tato smlouva může být měněna a doplňována pouze písemnými a očíslovanými dodatky podepsanými oprávněnými zástupci smluvních stran, není-li v této smlouvě uvedeno jinak.
- 11.2 Ve věcech touto smlouvou neupravených se řídí práva a povinnosti smluvních stran příslušnými ustanoveními zákona č. 89/2012 Sb., občanského zákoníku.
- 11.3 Zhotovitel bere na vědomí, že objednatel je povinen uveřejnit tuto smlouvu ve smyslu zákona č. 340/2015 Sb., o zvláštních podmínkách účinnosti některých smluv, uveřejňování těchto smluv a o registru smluv (zákon o registru smluv) a zákona č. 137/2006 Sb., o veřejných zakázkách, ve znění pozdějších předpisů.
- 11.4 Tato smlouva je vyhotovena v čtyřech stejnopisech, z nichž každý má platnost originálu. Tři stejnopisy obdrží objednatel, jeden stejnopis obdrží zhotovitel.
- 11.5 Smlouva nabývá platnosti dnem podpisu oběma smluvními stranami. Smlouva nabývá účinnosti dnem přidělení finančních prostředků na realizaci díla z Operačního programu Životní prostředí. Pokud smlouva nabyde účinnosti později než v den platnosti, je objednatel povinen o dni účinnosti zhotovitele informovat.

Příloha č. 1 – Specifikace díla, položkový rozpočet

Příloha č. 2 – mapový zakres

Příloha č. 3 – doklad o právní subjektivitě zhotovitele (aktuální kopie živnostenského listu, kopie registračního listu, kopie výpisu z obchodního rejstříku)

Příloha č. 4: vzor dílčího protokolu o předání a převzetí dílčí části díla;

Příloha č. 5: vzor závěrečného protokolu o předání a převzetí díla.

V Praze dne 26.1.2017

V Opavě dne 10.1.2017

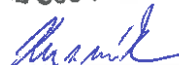
Objednatel



RNDr. František Pelc
ředitel AOPK ČR

Zhotovitel

Marcel KUZNÍK
Lesní práce
17. listopádu 37, 747 06 Opava
IČ: 608 769 046, IČ: 02859955



Marcel Kuzník
OSVČ

Agentura ochrany přírody a krajiny ČR
Kaplánova 1861/1
149 00 Praha 11 - Chodov
-14-

Příloha č. 1 Zadávací dokumentace - Podrobný popis veřejné zakázky - management lesních ekosystémů

Skupinová výsadba

Dřevina: jeřáb ptačí (*Sorbus aucuparia*)

Typ sadby: sadbovač

Technologie: sadba obalovaná (QP ROOT)

Výšková třída: 26–35 cm

Tl. kořenového krčku: min. 4 mm

PLO: 27 – Hrubý Jeseník

LVS: 7., 8.

Sadba: ruční jamková 25x25

Způsob výsadby: bioskupiny nepravidelného tvaru s počtem 5–15 jedinců, maximálně využívat prostor ležících kmenů, pařezů nebo vyvýšená místa atd. Počty sazenic byly plánovány v rozmezí „přimíšená“ až „hlavní“ dřevina (3000–6000 ks/ha), do úvahy bylo bráno zejména množství přirozené obnovy po ploše a topografie terénu. Do některých oplocenek není plánována žádná výsadba, jedná se pouze o ochranu přirozené obnovy, která je trvale blokována v důsledku okusu a vytloukání zvěří.

Stromky nebudou sázeny ve vzdálenosti 1 m a větší od okraje oplocenky pro eliminaci rizika okusu, spon mezi sazenicemi nebude nižší než 1 m. Počty jedinců na oplocenky vycházejí ze specifických místních podmínek a pohybují se v případě oplocenky 5x5 m od 10 ks (LHC Loučná n. D.) po 15 ks na LHC Karlovice, v případě oplocenky 10x10 m od 30 ks na LHC Loučná n. D. po 60 ks na LHC Karlovice, v případě oplocenky 15x15 m od 68 ks na LHC Loučná n. D. po 70 ks na LHC Janovice a v případě oplocenky 20x20 m od 120 ks (LHC Loučná n. D.) po 160 ks na LHC Janovice.

Způsob ochrany: skupinová mechanická – drátěné oplocenky, chemická – repelenty

Skupinová podsadba

Dřevina: jedle bělokorá (*Abies alba*)

Typ sadby: sadbovač

Technologie: sadba obalovaná (QP ROOT)

Výšková třída: 26–35 cm

Tl. kořenového krčku: min. 6 mm

PLO: 27 – Hrubý Jeseník

LVS: 7.

Sadba: ruční jamková 25x25

Způsob výsadby: od jednotlivé podsadby po bioskupiny nepravidelného tvaru s počtem 10–15 jedinců, při podsadbě do bioskupin je do úvahy bráno zejména množství přirozené obnovy buku a smrku po ploše s maximálním využitím prostoru kolem ležících kmenů a pařezů atd., dále topografie terénu a světlostní poměry podsazovaného (mateřského) porostu.

Způsob ochrany: individuální mechanická – drátěné oplůtky

Individuální a skupinová výsadba

Dřevina: javor horský (*Acer pseudoplatanus*)

Typ sadby: sadbovač

Technologie: sadba obalovaná (QP ROOT)

Výšková třída: 26–35 cm

Tl. kořenového krčku: min. 6 mm

PLO: 27 – Hrubý Jeseník

LVS: 7.

Sadba: ruční jamková 25x25

Způsob výsadby: jednotlivá až plošná výsadba na otevřené plochy v nepravidelném sponu 2–3 m mimo přirozenou obnovu ostatních druhů dřevin

Způsob ochrany: mechanická – drátěné oplůtky

V rámci záruční doby (3 roky po provedení opatření) budou každoročně v případě úhynu sazenic 20% a více v každém jednotlivém ochranném opatření stromky dosazeny do původního počtu.

V případě výsadeb, dosadeb a podsadeb jeřábu a jedle by nemělo dojít ke konci udržitelnosti projektu k mortalitě vyšší než **50 %**, aby byla zajištěna kontinuita populací, tudíž cílový stav na konci období udržitelnosti projektu by měl představovat **alespoň 50 % počtu vysazených vitálních jedinců schopných další reprodukce na každé jednotlivé lokalitě** (lokalita je definována mapovým listem).

U výsadeb javoru klenu se vzhledem k vyšším rizikům (extrémnější stanoviště, biotické vlivy) předpokládá ke konci udržitelnosti projektu počet vitálních stromků ve výši nejméně 30% počtu vysazených jedinců.

V případě vysoké hustoty (buď dojde k odrůstání všech vysazených jedinců po ploše, nebo v kombinaci s případně se následně objevenou přirozenou obnovou) lze uvažovat v období po ukončení projektu o proředění – prořezávkách, cca po 20 letech od provedení výsadeb. Tato situace bude posuzována individuálně pro každou skupinu. Ožínání sazenic se s ohledem na současnou travinobylinnou vegetaci nepředpokládá.

Technické parametry mechanických bariér proti zvěři

- *Skupinová ochranná bariéra mechanická 220/2,5*

Provedení:

Materiál:

Dřevo:

- SM nebo MD čerstvé

Sloupky:

- min. tloušťka čepu 15 cm, min. délka sloupků 280 cm
- spodní část o délce min. 80 cm musí být odkorněna a penetrována gumoasfaltovým nátěrem

Vzpěry pro zavětrování:

- kulatina s min. tloušťkou čepu 10 cm, okraje musí lícovat se sloupky

Ráhna:

- min. tloušťka čepu ráhna musí být alespoň 7 cm, musí se jednat o kulatinu (ne podélně půlené)

Hřebíky:

- musí být o 100 % delší než průměr spojovaného materiálu

Pletivo:

- 200 / 22 / 15
- výška min. 200 cm
- počet vodorovných drátů 22 ks (vzdálenost vodorovných drátů od spodu je 10x5 cm, 6x10 cm, 2x15 cm, 3x20 cm)
- rozteč svislých drátů 15 cm

- min. 3xZn, vodorovné a svislé dráty min. 245 g/m², okrajové dráty min. 255 g/m²
- průměr okrajových drátů 3,00 mm, průměr vnitřních podélných a svislých drátů 2,50 mm

Konstrukce:

- sloupky musí být zapuštěny do země do hloubky min. 50–60 cm penetrovanou stranou ve vzájemné vzdálenosti (délka pole) 2,5 m;
- sloupky budou zavětrovány střídavě, tj. každý druhý sloupek z jedné strany a každý druhý oboustranně, vzpěrou min. ve 2/3 výšky sloupku od země, všechny rohové (resp. lomové) sloupky budou zavětrovány oboustranně, v případě mechanické ochrany 5x5 budou zavětrovány všechny sloupky oboustranně;
- pletivo bude natažené na vnější stranu sloupků, směrem k zemi se velikost ok zmenšuje;
- pletivo bude v rámci každého pole uchyceno vázacím drátem min. ve dvou místech dvojitou smyčkou – vázacím drátem s tloušťkou min. 2,5 mm;
- ráhna musí být dostatečně dlouhá, aby tvořily propojení minimálně jednoho pole v celku, tj. musí mít min. délku pole (2,5 m), musí být na sebe napojována pouze na vrchní straně sloupků, ne ve volném prostoru ani na boční straně sloupku; ve výšce 220 cm nad zemí;
- spodní strana pletiva bude ohnuta z oplocenky ven tak, aby pletivo kopírovalo přilehlý terén, případné terénní nerovnosti budou příslušně upraveny;
- pletivo bude v rámci každého pole ukotveno k zemi min. ve dvou místech.

Součástí každé oplocenky bude 1 oboustranný žebřík (přelez) šířky min. 50 cm tvaru písmene „A“, bude zbudován z nejpřístupnější strany oplocenky (od nejbližší cesty, pěšiny apod.).

Rozměry:

Oplocenky budou vzhledem k členitosti terénu podle možností čtvercového půdorysu ve velikostech 5x5 m, 10x10 m, 15x15 m a 20x20 m.

Lokalizace:

Lokalizace je zpracovaná v příložených mapách, možná odchylka konkrétního umístění oplocenek od zákresu v mapě činí nejvýše 20 m.

Dostupnost:

Jednotlivé lokality jsou relativně dobře dostupné, oplocenky jsou umístěny víceméně soustředěně tak, aby jejich kontrola byla efektivní, přičemž průměrná donášková vzdálenost zpravidla nepřesahuje 100–200 m.

Životnost:

Předpokládá se, že ochranné bariéry budou udržovány a opravovány do doby, kdy stromky odrostou vlivu zvěře, předpokládá se cca 20 let od výsadby dřevin. V projektu jsou kalkulovány prostředky na jejich údržbu a opravy nad rámec běžné záruky, vzhledem k velice drsným horským poměrům se sněhovou pokrývkou kolem 1,5 m i více, a na většině lokalit např. riziku pádu okolních stromů apod.

Množství:

Celkem bude vybudováno 196 ks skupinové ochranné bariéry mechanické ve velikostech 5x5 m (112 ks), 10x10 m (56 ks), 15x15 m (5 ks) a 20x20 m (23 ks).

Termíny:

Práce budou probíhat v letních a podzimních měsících, výsadby, dosadby a podsadby se předpokládají v měsíci září a říjnu, budování bariér a výsadby budou probíhat na jednotlivých dílčích lokalitách postupně v letech 2017–2019.

Prostředky:

Stavba mechanické ochrany bude probíhat ručně, na vhodných lokalitách bude využit např. půdní vrták.

Náklady na realizaci opatření (MJ):

ztížené podmínky: veškeré práce probíhají v celkově horších podmínkách, v polohách kolem 1100-1400 m n. m. (vyšší pracnost), dále jsou na některých lokalitách složité půdní poměry, silně prokořeněné svrchní půdní horizonty, větší donáška, a mnohdy zhoršená přístupnost lokality.

- **Individuální ochranná bariéra mechanická**

Pro účely mechanické individuální ochrany výsadeb javoru klenu proti zvěři budou využity oplůtky trojúhelníkového půdorysu (rovnostranný trojúhelník 80x80x80 cm), tedy na třech sloupcích s výškou 160 cm nad úroveň terénu.

Materiál:Dřevo:

- SM nebo MD čerstvé

Sloupky:

- čtvcená kulatina délky min. 210 cm, síly min. 14–18 cm nebo tyčovina průměru min. 7–10 cm spodní část o délce min. 40–50 cm musí být odkorněna a penetrována gumoasfaltovým nátěrem

Spojovací latě:

- šířka latky musí být alespoň 7 cm, tloušťka 3 cm a délka 80 cm (dle vzdálenosti kůlů od sebe)

Hřebíky:

- musí být o 100 % delší než průměr (tloušťka) spojovaného materiálu

Pletivo:

- Benita (Cervanet 150) – svařovaná síť
- 150 / 14 / 6
- výška min. 150 cm
- počet vodorovných drátů 14 ks
- rozteč svislých drátů 6 cm
- min. 1 x Zn, vodorovné a svislé dráty min. 60 g/m², okrajové dráty min. 60 g/m²
- průměr okrajových drátů 2,00 mm, průměr vnitřních podélných a svislých drátů 1,80 mm

Konstrukce:

Oplůtky budou tvořeny ze tří kůlů (čtvcená kulatina síly min. 14–18 cm nebo tyčovina průměru min. 7–10 cm) délky min. 210 cm zatlučených cca 50 cm do země. V horní části budou po obvodu spojeny latěmi (spojovací latě, viz výše) pro zvýšení stability a pro zpevnění konstrukce. Vzdálenost mezi jednotlivými kůly bude alespoň 80 cm. Konstrukce bude opláštěná lesnickým pletivem Benita (Cervanet 150 – svařovaná, samonosná síť určená

pro individuální ochrany dřevin). Pletivo bude na kůly připevněno hřebíky a vázacím drátem tak, aby byl oplůtek otevíratelný.

Rozměry:

Oplůtky budou trojúhelníkového půdorysu (rovnostředný trojúhelník 80x80x80 cm), tedy na třech sloupcích s výškou 160 cm nad úrovní terénu. Celkový počet oplůtek je 1150 ks.

Lokalizace:

Lokalizace je zpracovaná v příložených mapách, možná odchylka konkrétního umístění oplocenek od zákresu v mapě činí nejvýše 20 m. Opatření je mapě vyznačeno červeným obdélníkem nebo červenou linií.

Dostupnost:

Jednotlivé lokality jsou relativně dobře dostupné, individuální bariéry jsou umístěny víceméně soustředěně tak, aby jejich kontrola byla efektivní, přičemž průměrná donášková vzdálenost zpravidla nepřesahuje 200–300 m.

Životnost:

Předpokládá se, že ochranné bariéry budou udržovány a opravovány do doby, kdy stromky odrostou vlivu zvěře, předpokládá se cca 20 let od výsadby dřevin. V projektu jsou kalkulovány prostředky na jejich údržbu a opravy nad rámec běžné záruky, vzhledem k velice drsným horským poměrům se sněhovou pokrývkou kolem 1,5 m i více, a na většině lokalit např. riziku pádu okolních stromů apod.

Množství:

Celkem bude vybudováno 280 ks (LHC Janovice), 50 ks (LHC Karlovice ve Slezsku), 570 ks (Diecéze Ostravsko–opavská – Biskupské lesy) a 250 ks (Loučná nad Desnou) individuálních ochran pro ochranu výsadby javoru klenu a jedle bělokoré.

Termíny:

Práce budou probíhat v letních a podzimních měsících, výsadby, dosadby a podsadby se předpokládají v měsíci září a říjnu, budování bariér a výsadby budou probíhat na jednotlivých dílčích lokalitách postupně v letech 2017–2019.

Prostředky:

Stavba mechanické ochrany bude probíhat ručně, na vhodných lokalitách bude využito např. půdní vrták.

Parametry chemické ochrany proti okusu zvěří – nátěry repelenty

• *Ochrana chemická – nátěry repelenty*

Ochrana repelenty byla zvolena do lokalit, kde je značně problematické vybudovat mechanickou bariéru proti okusu zvěří, a kde je stejně tak obtížná její udržitelnost. Ochrana přirozené obnovy jeřábu bude realizována 2 x ročně. Letní nátěr je nutné provést hned po plném olistění a vyzrání letorostů, tj. na přelomu června a července. Zimní nátěr bude realizován na počátku vegetačního klidu, nejpozději do 30.11.

Repelentní přípravek musí být nanášen na celý terminální výhon včetně pupenů, jeho funkčnost. Při aplikaci repelentu nesmí dojít k poškození terminálního pupenu, ani k zalomení či jinému poškození terminálního výhonu.

Rozměry:

Ochrana repelenty bude prováděna na dvou v terénu zřetelně vytýčených plochách, na ploše 0,25 ha (50 x 50 m) bude takto každoročně ošetřeno 1000 jedinců jeřábu, na ploše 0,50 (70x70 m) ha 2500 jedinců. Plochy byly vybírány na základě dostatečného množství a koncentrace přirozené obnovy na lokalitě, dostatečných světelných podmínek pro zdárné odrůstání, ohled byl brán rovněž na lokalizaci nejbližšího opatření. Celkem bude ošetřeno 3500 jedinců.

Termíny:

Práce budou probíhat každoročně v období 2017–2023, letní nátěr na přelomu června a července, zimní nátěr na počátku vegetačního klidu, cca na přelomu září a října (resp. v závěru srpna roce 2023), nejpozději však do 30.11.

Lokalizace:

Lokalizace je zpracovaná v příložených mapách, možná odchylka konkrétního umístění zásahu od záměru v mapě činí nejvýše 20 m. Opatření je mapě vyznačeno žlutým obdélníkem.

Dostupnost:

Jednotlivé lokality jsou relativně dobře dostupné, vzdálenost od nejbližšího možného dojezdu dopravním prostředkem je v obou případech přibližně 1 km.

Životnost:

Předpokládá se, že aplikace bude probíhat do doby, kdy stromky odrostou vlivu zvěře, předpokládá se cca 15 let od počátku aplikace. Trvanlivost musí být zaručena po aplikaci přípravku po celé období až do následujícího ošetření.

V závěru období udržitelnosti projektu se vzhledem k dalším faktorům, vůči nimž je repelent neúčinný (zejména ohryz a vytloukání zvěří), předpokládá přítomnost alespoň 10% jedinců, kteří odrostlí vlivu zvěře na každé lokalitě.

- ***Zajištění lesního porostu – opatření k obnově porostu v horských polohách***

V lesním prostředí a v klimaticky extrémních podmínkách 8. lesního vegetačního stupně Hrubého Jeseníku se může stát, že dojde k poškození mechanické ochrany proti zvěři v souvislosti s pádem stromů nebo námrazy či vysoké sněhové pokrývky nad rámec záruky poskytnuté zhotovitelem na kvalitu díla. V projektu se proto počítá s kontrolou všech ochranných bariér bezprostředně po ukončení zimy a v termínu do 10. 6. každého roku bude úkolem smluvního partnera podat zprávu o stavu ochrany proti zvěři po zimním období. V termínu do 3 týdnů od zjištění poškození bude v rámci údržby provedena potřebná oprava tak, aby se minimalizovalo riziko poškození výsadeb zvěří. Následná péče je v projektu zahrnuta u jednotlivých výsadeb po dobu pěti let (u posledních výsadeb v roce 2019 po dobu čtyř let). Ovšem cena v jednotlivých letech bude variabilní dle stupně poškození ochrany výsadeb.

Položka	Počet jednotek	Měrná jednotka	Málocíenný výdaj (včetně DPH)	Mnoholetý výdaj (včetně DPH)	výdaj vč. DPH 2017 [Kč]	výdaj vč. DPH 2018 [Kč]	výdaj vč. DPH 2019 [Kč]	výdaj vč. DPH 2020 [Kč]	výdaj vč. DPH 2021 [Kč]	výdaj vč. DPH 2022 [Kč]	výdaj vč. DPH 2023 [Kč]
Management lesních ekosystémů			4 629 829,00	4 629 829,00	1 279 829,19	1 591 747,00	1 192 236,00	2 011 707,00	2 011 707,00	1 911 999,00	1 651 330,40
Sazenice - Javor ptačí	5 950	ks	158 389,00	158 389,00	48 980,80	54 837,20	54 571,00	X	X	X	X
Sazenice - Javor klen	700	ks	18 634,00	18 634,00	2 395,80	13 576,20	2 662,00	X	X	X	X
Sazenice - Jedle bělokorá	450	ks	11 979,00	11 979,00	X	11 979,00	X	X	X	X	X
Výsadba	7 100	ks	128 865,00	128 865,00	35 029,50	54 813,00	39 022,50	X	X	X	X
Vysokohorská ochrana proti zvěři - skupinová	6 700	bm	2 837 450,00	2 837 450,00	1 126 510,00	897 820,00	813 120,00	X	X	X	X
Vysokohorská ochrana proti zvěři - individuální	1 150	ks	556 600,00	556 600,00	43 560,00	464 640,00	48 400,00	X	X	X	X
Ochrana proti zvěři - Repelent	49 000	ks	88 935,00	88 935,00	12 705,00	12 705,00	12 705,00	12 705,00	12 705,00	12 705,00	12 705,00
Oprava oplocenek	33 350	ks	443 888,50	443 888,50	5 324,00	25 688,30	65 884,50	94 501,00	94 501,00	89 177,00	68 812,70
Zajištění porostu (kontrola ochranných prvků)	33 350	ks	443 888,50	443 888,50	5 324,00	25 688,30	65 884,50	94 501,00	94 501,00	89 177,00	68 812,70
Části veřejné zakázky					Část 1	Část 2	Část 3	Část 4	Část 5	Část 6	Část 7

Přehled opatření a množství dle let

	2017	2018	2019	2020	2021	2022	2023	celkem
JR (tis. ks)	1,84	2,06	2,05	0	0	0	0	5,95
KL (tis. ks)	0,09	0,51	0,10	0	0	0	0	0,70
JD (tis. ks)	0	0,45	0	0	0	0	0	0,45
opl. (m)	2 660	2 120	1 920	0	0	0	0	6 700
inob. (ks)	90	960	100	0	0	0	0	1 150
repelent (ks)	7 000	7 000	7 000	7 000	7 000	7 000	7 000	49 000
opaselná (tis. ks)	1,93	2,02	2,15	0,00	0,00	0,00	0,00	7,10
následná pěté	0,40	1,93	4,95	7,10	7,10	6,70	5,17	33,35

statut OP	oddelení	dílce	porostní skupina	etáž	oplocení (typ)	oplocení (m/ks)	oplocení (ks die typ)	oplocení (km)	oplocení (m)	oplocení (plocha m2)	oplocení (plocha m2 celkem)	oplocení (plocha ha)	sazenice JD (tis. ks)	sazenice KL (tis. ks)	sazenice JR (tis. ks)	možství sazenic (ks/ha)	rok realizace
NPR Praděd	425	B	14	14	5x5	20	4	0,080	80	25	100	0,01	0,00	0,00	0,06	6 000	2017
NPR Praděd	425	C	17_4	4	5x5	20	12	0,240	240	25	300	0,03	0,00	0,00	0,18	6 000	2017
NPR Praděd	425	C	17_4	4	10x10	40	1	0,040	40	100	100	0,01	0,00	0,00	0,06	6 000	2017
NPR Praděd	426	A	2a	2a	indv.	X	40	X	X	X	X	0,02	0,00	0,04	0,00	2 000	2017
NPR Praděd	426	B	2a	2a	indv.	X	10	X	X	X	X	0,01	0,00	0,01	0,00	1 000	2017
I. zóna	720	A	16	16	10x10	40	6	0,240	240	100	600	0,06	0,00	0,00	0,30	5 000	2018
I. zóna	720	B	16/1p	1p	10x10	40	2	0,080	80	100	200	0,02	0,00	0,00	0,06	3 000	2018
I. zóna	719	A	10	10	indv.	X	450	X	X	X	X	0,15	0,45	0,00	0,00	3 000	2018
I. zóna	719	D	17_1	1	indv.	X	120	X	X	X	X	0,04	0,00	0,12	0,00	3 000	2018

Karlovice	2017	2018
celkem		
JR (tis. ks)	0,30	0,36
KL (tis. ks)	0,05	0,12
JD (tis. ks)	0,00	0,45
opl. (m)	360	320
indv. (ks)	50	570

Stav Op	Poddíl	Okres	Porostní skupina	Stáří	Ochrana (typ)	Ochrana (m/ks)	Ochrana (ks dle typ)	Ochrana (km)	Ochrana (m)	Ochrana (plocha m ²)	Ochrana (plocha m ² celkem)	Ochrana (plocha ha)	Sazenice KL (tis. ks)	Sazenice JR (tis. ks)	Množství sazenic (ks/ha)	rok realizace
PR Břidličná	504	A	1	1	20x20	80	4	0,320	320	400	1600	0,16	0,00	0,00	3 000	2017
PR Břidličná	503	B	1	1	20x20	80	2	0,160	160	400	800	0,08	0,00	0,00	3 000	2017
NPR Praděd	104	C	1	1	20x20	80	3	0,240	240	400	1200	0,12	0,00	0,36	3 000	2017
NPR Praděd	101	C	17a/4	4	indv.	X	40	X	X	X	X	0,02	0,04	0,00	2 000	2017
II. zóna	207	D	0	0	20x20	80	3	0,240	240	400	1200	0,12	0,00	0,36	3 000	2018
II. zóna	208	A	0	0	20x20	80	1	0,080	80	400	400	0,04	0,00	0,12	3 000	2018
II. zóna	207	D	0	0	indv.	X	120	X	X	X	X	0,04	0,12	0,00	3 000	2018
II. zóna	208	A	0	0	indv.	X	120	X	X	X	X	0,04	0,12	0,00	3 000	2018
PR Pod JS	303	C	0	0	20x20	80	4	0,320	320	400	1600	0,16	0,00	0,64	4 000	2019
PR Pod JS	303	C	1	1	20x20	80	3	0,240	240	400	1200	0,12	0,00	0,36	3 000	2019
PR Pod JS	303	C	17a	17a	20x20	80	3	0,240	240	400	1200	0,12	0,00	0,36	3 000	2019
NPR Praděd	204	B	17/1b	1b	repelent	X	2500	X	X	X	X	0,5	0,00	2,50	5 000	2016-2023
PR Břidličná	503	C	1b	1b	repelent	X	1000	X	X	X	X	0,25	0,00	1,00	4 000	2016-2023

Janovice	2017	2018	2019	2020	2021	2022	2023
celkem							
JR (tis. ks)	0,36	0,48	1,36	0	0	0	0
KL (tis. ks)	0,04	0,24	0	0	0	0	0
opl. (m)	720	320	800	0	0	0	0
indv. (ks)	40	240	0	0	0	0	0
repelent (ks)	7000	7000	7000	7000	7000	7000	7000

každoročně bude ošetřeno 2 x 3500 ks JR (letní + zimní nátěr) = 7000 ks/rok

Loučná

statut OP	podílelní	dílce	porostní skupina	stáž	oplocení (typ)	oplocení (m/ks)	oplocení (ks dle typu)	oplocení (km)	oplocení (m)	oplocení (plocha m ²)	oplocení (plocha m ² celkem)	oplocení (plocha ha)	sazenice KL (tis. ks)	sazenice JR (tis. ks)	minimální sazenné (ks/ha)	rok výsadby
OP PR Břidličná	719	D	1	1	15x15	60	1	0,060	60	225	225	0,0225	0,00	0,07	3 000,00	2017
OP PR Břidličná	719	D	15	15	15x15	60	3	0,180	180	225	675	0,0675	0,00	0,21	3 000,00	2017
PR Břidličná	716	A	17b	17	20x20	80	1	0,08	80	400	400	0,04	0,00	0,12	3000	2017
2. zóna (Malý Jezerník)	313	A	1	1	10x10	40	2	0,080	80	100	200	0,02	0,00	0,06	3 000,00	2017
2. zóna (Malý Jezerník)	313	A	1	1	5x5	20	1	0,020	20	25	25	0,0025	0,00	0,01	4 000,00	2017
2. zóna (Malý Jezerník)	313	A	2	2	10x10	40	3	0,120	120	100	300	0,03	0,00	0,09	3 000,00	2017
2. zóna (Malý Jezerník)	313	A	2	2	5x5	20	6	0,120	120	25	150	0,015	0,00	0,06	4 000,00	2017
2. zóna (Malý Jezerník)	315	A	3	3	10x10	40	2	0,080	80	100	200	0,02	0,00	0,06	3 000,00	2017
NPR Praděd (ke Švýčárně)	419	A	16	16	5x5	20	8	0,160	160	25	200	0,02	0,00	0,08	4 000,00	2017
NPR Praděd (ke Švýčárně)	419	A	16	16	10x10	40	4	0,160	160	100	400	0,04	0,00	0,12	3 000,00	2017
NPR Praděd (ke Švýčárně)	419	B	11	11	5x5	20	9	0,180	180	25	225	0,0225	0,00	0,09	4 000,00	2017
NPR Praděd (ke Švýčárně)	419	B	11	11	10x10	40	2	0,080	80	100	200	0,02	0,00	0,06	3 000,00	2017
NPR Praděd (ke Švýčárně)	422	A	16	16	5x5	20	4	0,080	80	25	100	0,01	0,00	0,04	4 000,00	2017
NPR Praděd (ke Švýčárně)	422	A	16	16	10x10	40	2	0,080	80	100	200	0,02	0,00	0,06	3 000,00	2017
NPR Praděd (ke Švýčárně)	418	A	12c	12c	5x5	20	5	0,100	100	25	125	0,0125	0,00	0,05	4 000,00	2017
NPR Praděd (nad Kurzovni)	420	C	11	11	5x5	20	9	0,180	180	25	225	0,0225	0,00	0,20	4 000,00	2018
NPR Praděd (nad Kurzovni)	420	C	11	11	10x10	40	10	0,400	400	100	1000	0,1	0,00	0,30	3 000,00	2018
NPR Praděd (nad Kurzovni)	416	A	14	14	5x5	20	6	0,120	120	25	150	0,015	0,00	0,20	4 000,00	2018
NPR Praděd (nad Kurzovni)	416	A	14	14	10x10	40	5	0,200	200	100	500	0,05	0,00	0,15	3 000,00	2018
NPR Praděd (nad Kurzovni)	420	C	11	11	indiv.	x	50	x	x	x	x	0	0,05	0,00	x	2018
	421	A	11b	11												
	416	A	14	14												
	416	B	15	15												
NPR Praděd (pod Švýčárnou)	422	A	16	16	5x5	20	3	0,060	60	25	75	0,0075	0,00	0,03	4 000,00	2018
	422	A	16	16	10x10	40	4	0,160	160	100	400	0,04	0,00	0,12	3 000,00	2018
	422	A	16	16	15x15	60	1	0,060	60	225	225	0,0225	0,00	0,07	3 000,00	2018
2. zóna (pod Švýčárnou)	424	B	16	16	5x5	20	15	0,300	300	25	375	0,0375	0,00	0,15	4 000,00	2018
NPR Praděd a 2. zóna (pod Švýčárnou)	422	A	16	16	indiv.	x	100	x	x	x	x	0	0,10	0,00	x	2018
	422	B	16	16												
2. zóna (K Bobině)	413	D	1	1	10x10	40	4	0,160	160	100	400	0,04	0,00	0,12	3 000,00	2019
2. zóna (K Bobině)	413	D	15	15	10x10	40	1	0,040	40	100	100	0,01	0,00	0,03	3 000,00	2019
2. zóna (K Bobině)	413	D	17	17	10x10	40	3	0,120	120	100	300	0,03	0,00	0,09	3 000,00	2019
NPR Praděd (K Bobině)	416	B	15	15	10x10	40	3	0,120	120	100	300	0,03	0,00	0,09	3 000,00	2019
NPR Praděd (Kurzovni)	416	A	14	14	5x5	20	20	0,400	400	25	500	0,05	0,00	0,20	4 000,00	2019
NPR Praděd (pod Kurzovni)	416	A	14	14	5x5	20	9	0,180	180	25	225	0,0225	0,00	0,09	4 000,00	2019
NPR Praděd (pod Kurzovni)	410	A	11	11	5x5	20	1	0,020	20	25	25	0,0025	0,00	0,01	4 000,00	2019
NPR Praděd (pod Kurzovni)	410	A	11	11	10x10	40	2	0,080	80	100	200	0,02	0,00	0,06	3 000,00	2019
2. zóna (pod Kurzovni)	413	E	15	15	indiv.	x	100	x	x	x	x	0	0,10	0,00	x	2019
	412	C	15	15												

Loučná	2017	2018	2019
celkem			
JR (tis. ks)	1,18	1,22	0,69
KL (tis. ks)	0	0,15	0,1
opl. (m)	1580	1480	1120
ind. (m)	0	150	100

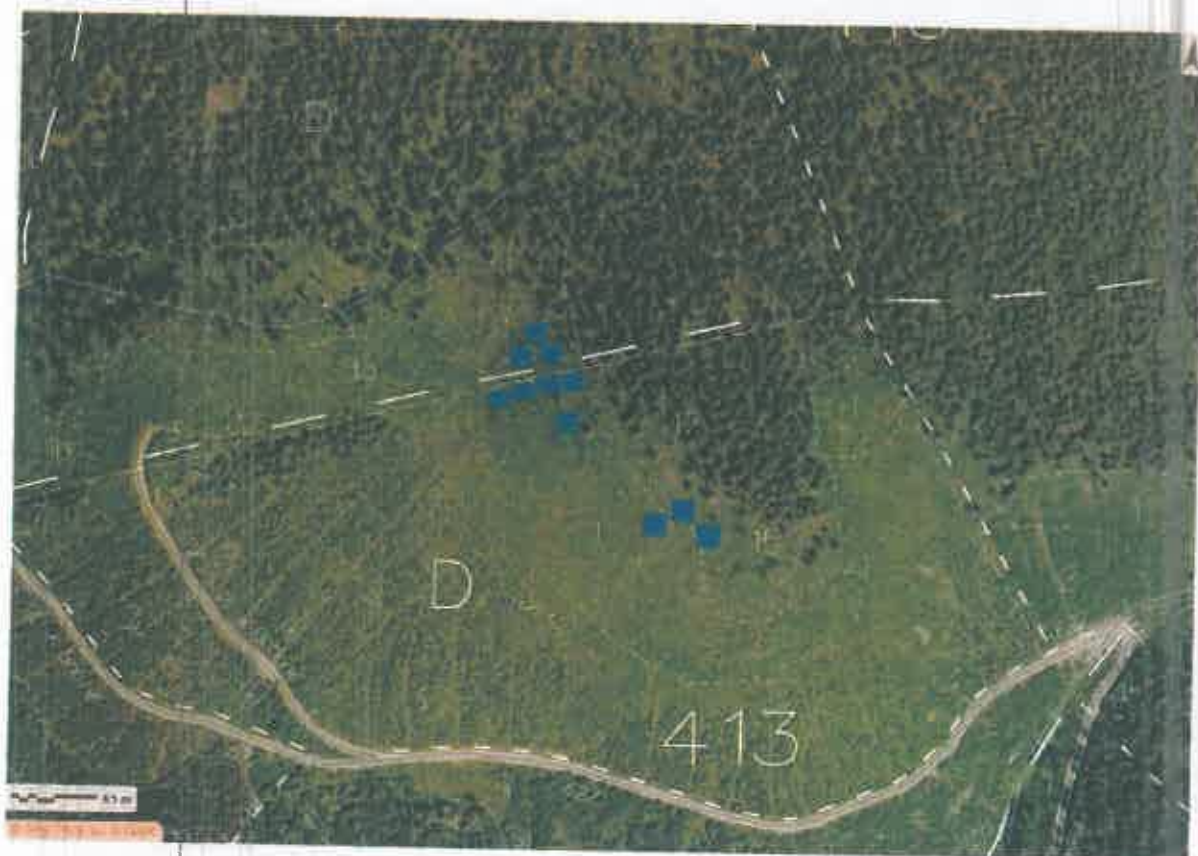
Výsadby včetně jejich mechanické skupinové a individuální ochrany jsou rozděleny do let 2017–2019 přibližně ve stejném objemu, nátěry repelenty budou realizovány každoročně.
Mapové vymezení:

























Legenda k mapám

-  Mechanická skupinová ochrana proti zvěři 5x5 m
-  Mechanická skupinová ochrana proti zvěři 10x10 m
-  Mechanická skupinová ochrana proti zvěři 15x15, 20x20 m
-  Liniová výsadba javoru klenu (šířka linie cca 20 m) vč. mechanické individuální ochrany
-  Plošná výsadba javoru klenu nebo jedle bělokoré vč. mechanické individuální ochrany
-  Chemická ochrana (repelenty) přirozené obnovy jeřábu proti zvěři

Marcel KUZNÍK
Lesní práce
17. listopadu 37, 747 06 Opava
IČ: 608 769 046, IČ: 02859955

Marcel Kuzník



Magistrát města Opavy
obecní živnostenský úřad
746 26 Opava, Horní náměstí 69

Č. j.: MMOP 64914/2014
Sp. značka: 12750/2014/ZIVN

Výpis z živnostenského rejstříku

Jméno a příjmení: Marcel Kuzník
Rodné číslo: 750812/5427
Datum narození: 12.08.1975
Bydliště: 17. listopadu 942/37, 747 06, Opava - Kylešovice
Sídlo: 17. listopadu 942/37, 747 06, Opava - Kylešovice
Identifikační číslo: 02859955

Živnostenské oprávnění č. 1

Předmět podnikání: Výroba, obchod a služby neuvedené v přílohách 1 až 3 živnostenského zákona
Obory činnosti: Poskytování služeb pro zemědělství, zahradnictví, rybníkářství, lesnictví a myslivost
Diagnostická, zkušební a poradenská činnost v ochraně rostlin a ošetřování rostlin, rostlinných produktů, objektů a půdy proti škodlivým organismům přípravky na ochranu rostlin nebo biocidními přípravky
Nakládání s reprodukčním materiálem lesních dřevin
Chov zvířat a jejich výcvik (s výjimkou živočišné výroby)
Přípravné a dokončovací stavební práce, specializované stavební činnosti
Zprostředkování obchodu a služeb
Velkoobchod a maloobchod
Poradenská a konzultační činnost, zpracování odborných studií a posudků
Překladačská a tlumočnická činnost

Vznik oprávnění: 02.04.2014

Doba platnosti oprávnění: na dobu neurčitou

Úřad příslušný podle § 71 odst. 2 živnostenského zákona: Magistrát města Opavy

V Opavě dne 06.06.2014



Ing. Vratislav Havelka
vedoucí obecního živnostenského úřadu



EVROPSKÁ UNIE
Evropský fond pro regionální rozvoj
Operační program Životní prostředí



**VZOR PROTOKOLU O PŘEDÁNÍ A PŘEVZETÍ ČÁSTI DÍLA
„MANAGEMENT LESNÍCH EKOSYSTÉMŮ V NPR PRADĚD V ROCE 2016-2023 – ČÁST “**

Zhotovitel (předávající)

Název (jméno): **MARCEL KUZNÍK**

Adresa: **17. LISTOPADU 942/37, OPAVA – KYLEŠOVICE, 747 06**

IČO: **02859955**

Oprávněný zástupce zhotovitele: Marcel Kuzník

Objednatel (přejímající)

Název: Česká republika - Agentura ochrany přírody a krajiny České republiky

Adresa: Kaplanova 1931/1, 148 00 Praha 11,

IČO: 62933591

Oprávněný zástupce objednatele:

Zhotovitel předává objednateli část díla č. (dále jen „Část díla“) provedeného dle smlouvy o dílo č.:
uzavřené mezi zhotovitelem a objednatelem dne (dále jen „Smlouva“).

Předmět podpory:

.....

Činnost	Množství	Po převzetí	
		Množství	Cena

Stručná charakteristika Části díla:

.....

.....

Podrobný popis díla a podmínky jeho realizace jsou specifikovány ve Smlouvě. Pověřený zástupce objednatele konstatuje na základě prohlídky místa plnění uskutečněné dne, že Část díla¹

- a) byla provedena v termínu dle Smlouvy, odpovídá předmětu Smlouvy a objednatel Část díla přejímá bez výhrad;
- b) byla provedena v termínu dle Smlouvy s drobnými vadami a nedodělkami, jejichž soupis a požadovaný způsob odstranění je uveden v příloze tohoto předávacího protokolu. Objednatel přejímá Část díla s výhradami. Objednatel stanoví následující termín pro odstranění těchto vad a nedodělků:
- c) byla provedena zčásti. Objednatel přejímá částečné plnění díla, a to v následujícím rozsahu:
.....
.....
Objednatel dokončení zbytku Části díla nepožaduje – objednatel omezuje rozsah Části díla.
- d) neodpovídá předmětu Smlouvy a objednatel Část díla nepřejímá.
Důvod nepřevzetí Části díla:
.....
.....

Seznam dokladů předaných objednateli:
.....
.....

Objednatel doporučuje uvolnit - Kč za zhotovení Části díla.

V _____ dne _____

Objednatel

Zhotovitel

Marcel KUZNÍK
Lesní práce

17. listopadu 37, 747 06
808 769 046, IČ:028

[jméno]
[funkce]



Marcel Kuzník
OSVČ

¹ Objednatel vybere jednu z následujících možností. Nehodící se škrtně.



EVROPSKÁ UNIE
Evropský fond pro regionální rozvoj
Operační program Životní prostředí



**VZOR PROTOKOLU O PŘEDÁNÍ A PŘEVZETÍ DÍLA
„MANAGEMENT LESNÍCH EKOSYSTÉMŮ V NPR PRADĚD V ROCE 2016-2023“**

Zhotovitel (předávající)

Název (jméno): **MARCEL KUZNÍK**

Adresa: **17.LISTOPADU 942/37, OPAVA – KYLEŠOVICE, 747 06**

IČO: **02859955**

Oprávněný zástupce zhotovitele: Marcel Kuzník

Objednatel (přejímající)

Název: Česká republika - Agentura ochrany přírody a krajiny České republiky

Adresa: Kaplanova 1931/1, 148 00 Praha 11,

IČO: 62933591

Oprávněný zástupce objednatele:

Zhotovitel předává objednateli dílo provedené dle smlouvy o dílo č.: uzavřené mezi
zhotovitelem a objednatelem dne (dále jen „Smlouva“).

Předmět podpory:

.....

Činnost	Množství	Po převzetí	
		Množství	Cena

Stručná charakteristika díla:

.....
.....

Podrobný popis díla a podmínky jeho realizace jsou specifikovány ve Smlouvě. Pověřený zástupce objednatele konstatuje na základě prohlídky místa plnění uskutečněné dne, že dílo¹

- a) bylo provedeno v termínu dle Smlouvy, odpovídá předmětu Smlouvy a objednatel dílo přijímá bez výhrad;
- b) bylo provedeno v termínu dle Smlouvy s drobnými vadami a nedodělky, jejichž soupis a požadovaný způsob odstranění je uveden v příloze tohoto předávacího protokolu. Objednatel přijímá dílo s výhradami. Objednatel stanoví následující termín pro odstranění těchto vad a nedodělků:
- c) bylo provedeno částečně. Objednatel přijímá částečné plnění díla, a to v následujícím rozsahu:

.....
.....

Od zbytku plnění objednatel tímto odstupuje.

- d) neodpovídá předmětu Smlouvy a objednatel dílo nepřijímá.
Důvod nepřevzetí díla:

.....
.....

Seznam dokladů předaných objednateli:

.....
.....

Objednatel doporučuje uvolnit, - Kč za zhotovení díla.

¹ Objednatel vybere jednu z následujících možností. Nehodící se škrtně.

V _____ dne _____

Objednatel

[jméno]
[funkce]

Zhotovitel



Marcel Kuzník
OSVČ

Marcel KUZNÍK
Lésní práce

17. listopadu 37, 747 06 Opava
☎ 608 769 046 IČ: 02859955