



Smlouva o budoucí smlouvě o zřízení věcného břemene

Smluvní strany

Česká republika – Agentura ochrany přírody a krajiny České republiky
se sídlem: Kaplanova 1931/1, 148 00 Praha 11- Chodov,
za kterou jedná: RNDr. Františkem Pelcem ředitelem
IČ: 62933591
(dále jen „oprávněná“)

a

Město Jablonné v Podještědí
se sídlem nám. Míru 22
471 25 Jablonné v Podještědí
IČ: 00260576
zastoupené Bc. Petrem Sadílkem
starostou města
bank. spojení : Česká spořitelna
číslo účtu: 19 – 903 269 369 /0800
(dále jen „povinná“)

I.

Povinná prohlašuje, že je vlastníkem pozemku p. č. **1262/3**, druh pozemku - ostatní plocha, způsob využití - ostatní komunikace o výměře 6562 m². Pozemek je zapsán u Katastrálního úřadu pro Liberecký kraj, Katastrální pracoviště Liberec, katastrální území Jablonné v Podještědí, obec Jablonné v Podještědí, list vlastnictví č. 1.

Oprávněná prohlašuje, že je investorem stavby „**Rekonstrukce stodoly pro S CHKO Lužické hory v Jablonném v Podještědí, Školní 12**“. Na pozemku povinné bude vybudována dešťová kanalizace o délce 13 m (šíře 2 m, celkem 26 m²), která bude napojena na stávající veřejnou kanalizaci, kterou vybuodovala povinná a hromosvod o délce 13 m šíře 1 m, celkem 13 m²).

II.

Povinná se zavazuje, že nejpozději do 6 měsíců po písemné výzvě oprávněné a po předložení vyhotoveného a katastrálním úřadem potvrzeného geometrického plánu, kde bude zakresleno přesné umístění dešťové kanalizace a hromosvodu na předmětném pozemku, uzavře s oprávněnou smlouvu o zřízení věcného břemene.

Předmětem této smlouvy bude zřízení věcného břemene ve prospěch oprávněné, které odpovídá její právo na předmětném pozemku uvedeném v článku I. této smlouvy zřídit a provozovat stavbu specifikovanou v článku I. této smlouvy, tj. zřídit, provozovat, udržovat a opravovat stavbu.

Provedení stavby a dotčení předmětného pozemku věcným břemenem, bude provedeno podle zakreslení v situačním plánu, který vypracovala DESIGN v.o.s., srpen 2011, C situace stavby 03. Náskres je přílohou této smlouvy.

Přesné vymezení věcného břemene bude následně provedeno geometrickým plánem. Oprávněná je oprávněna vstupovat a vjíždět na pozemek povinné v souvislosti se zřízením stavby, s jejím provozováním, s opravami a údržbou předmětné stavby, a to v nezbytně nutném rozsahu.

Oprávněná právo odpovídající věcnému břemeni přijímá; povinná se zavazuje toto právo trpět. Po dohodě obou smluvních stran se věcné břemeno zřídí na dobu neurčitou.

III.

Povinná souhlasí s umístěním stavby uvedené v čl. I. na pozemku specifikovaném v čl. I. této smlouvy a zároveň prohlašuje, že strpí omezení vlastnického práva, které vyplývá ze vstupu oprávněné na předmětný pozemek, za účelem umístění, provozu, údržby a opravy stavby. Tento souhlas vydává povinná pro oprávněnou k osvědčení pro řízení u příslušného stavebního úřadu s tím, že oprávněná má, za podmínek uvedených v této smlouvě, právo vstupovat na předmětný pozemek a na tomto pozemku umístit, provozovat opravovat a udržovat předmětnou stavbu.

IV.

Oprávněná je povinna zajistit, aby zřízováním stavby na předmětném pozemku a jejím provozem nevznikla povinné škoda. Pokud k jejímu vzniku dojde, oprávněná se zavazuje tuto škodu, která vznikla povinné nebo jiné poškozené osobě, uhradit v plném rozsahu.

Oprávněná se zavazuje, že bude užívat pozemek, který bude dotčen věcným břemenem, v souladu s touto smlouvou. Na uvedeném pozemku bude provádět jen takové práce, které jsou v této smlouvě ujednány. Bez souhlasu povinné nesmí oprávněná činit na předmětném pozemku jakékoliv změny kromě těch, které jsou touto smlouvou ujednány.

Všechny stavební úpravy včetně jejich celého rozsahu budou s povinnou včas písemně oznámeny a po jejich ukončení bude pozemek na vlastní náklady oprávněné uveden do původního stavu. Pokud se v budoucnosti budou provádět práce související s údržbou nebo opravou předmětné stavby, zavazuje se oprávněná vždy včas a písemně povinnou o těchto pracích vyrozumět a po jejich ukončení vždy uvést pozemek v předešlý stav.

V.

Oprávněná se dále zavazuje po provedení stavby zajistit na vlastní náklady vyhotovení geometrického plánu, kde bude vyznačeno přesné umístění věcného břemene. Tento geometrický plán bude nedílnou součástí smlouvy o zřízení věcného břemene, tak jak je uvedeno v čl. II. této smlouvy.

Bez geometrického plánu a jeho předložení nebude smlouva o zřízení věcného břemene uzavřena.

Po uzavření smlouvy o zřízení věcného břemene podá návrh na vklad práva do příslušného katastru nemovitostí oprávněná.

VI.

Omezení, která plynou pro povinnou ze zřízení věcného břemene a zatížení pozemku věcným břemenem, budou vyvážena jednorázovou úplatou ve výši 3. 000,-Kč plus DPH,- Kč (slovy: třitisíce korun českých), kterou oprávněná zaplatí na účet povinné, který je uveden v záhlaví této smlouvy, a to do 10 pracovních dnů od podpisu smlouvy o zřízení věcného břemene.

Zaplacení částky v její plné výši je podmínkou pro podání návrhu na povolení vkladu práva do katastru nemovitostí.

VII.

Povinná je oprávněna odstoupit od této smlouvy, kromě důvodů uvedených v zákoně, i v případě, že oprávněná nesplní povinnosti vyplývající z této smlouvy. Odstoupení od smlouvy povinná oznámí oprávněné písemnou formou na adresu sídla oprávněné.

Právní účinky odstoupení od smlouvy nastávají dnem, kdy je oznámení o odstoupení od smlouvy doručeno oprávněné.

Odstoupením od smlouvy se smlouva ruší ke dni, kdy nastanou právní účinky odstoupení.

Rada města Jablonné v Podještědí schválila zřízení věcného břemene na pozemku uvedeném v článku I. na svém 26. zasedání, které se konalo dne 17. 10. 2011 svým usnesením RM č.400/2011.

Usnesení RM č. 400/2011

Rada města Jablonné v Podještědí po projednání schvaluje zřízení věcného břemene, jímž dojde k zajištění strpění a umístění, zřízení a provozování kanalizační přípojky a hromosvodu na p.p.č.1262/3, ostatní plocha – komunikace, o výměře 6 562 m², pro stavbu bez č.p. na st.p.č. 312/2 a st.p.č. 312/2, to vše v k.ú. Jablonné v Podještědí, za jednorázovou úplatu 3. 000,- Kč + DPH a ukládá starostovi města podepsat SoSB na věcné břemeno.

VIII.

Tato smlouva nabývá platnosti dnem podpisu oběma smluvními stranami. Smlouva je vyhotovena ve čtyřech vyhotoveních, z nichž každé má platnost originálu. Po dvou vyhotovení obdrží každý z účastníků.

Práva a povinnosti vyplývající z této smlouvy přecházejí na právní nástupce obou smluvních stran.

Změny a doplňky této smlouvy lze činit pouze formou písemných a očíslovaných dodatků, a to s podpisy obou smluvních stran.

Tato smlouva o uzavření budoucí smlouvy o zřízení věcného břemene se uzavírá na dobu určitou, a to na dobu do uzavření Vlastní smlouvy, nejdéle však do 17.10.2013, nebo do doby prodlouženého termínu schváleného Radou města Jablonné v Podještědí, nebo platnost smlouvy končí dnem revokace usnesení o právu věcného břemene.

Smluvní strany prohlašují, že tato smlouva byla uzavřena vážně, určitě a srozumitelně, se zněním této smlouvy obě smluvní strany souhlasí v plném rozsahu a na důkaz toho připojují své podpisy.

V Praze dne 21. 05. 2012

Agentura ochrany přírody a krajiny ČR

Kaplanova 1931/1

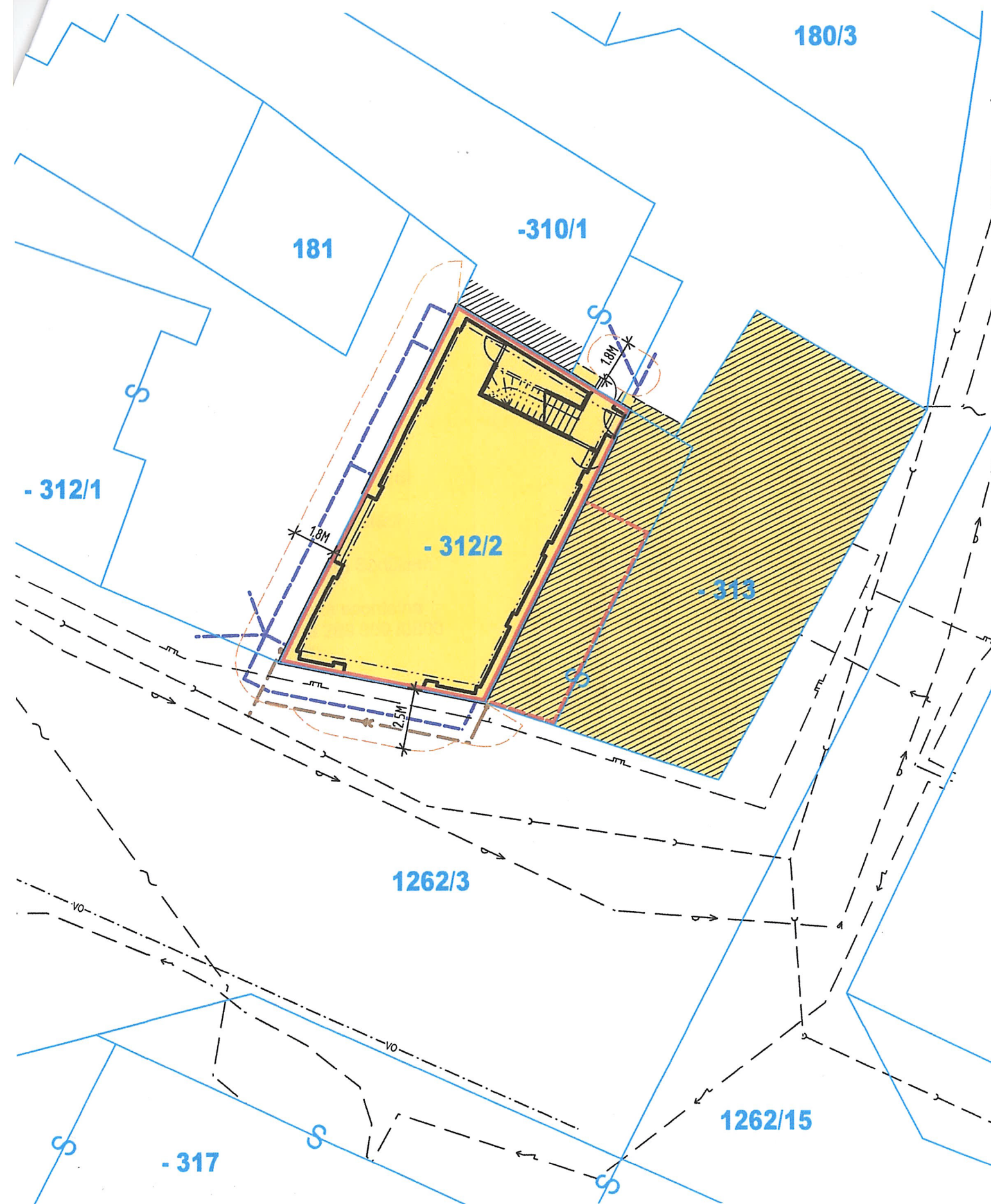
148 00 Praha 11 - Chodov

RNDr. František Pelc

V Jablonném v Podještědí dne 03. 05. 2012



Bc. Petr Sadílek



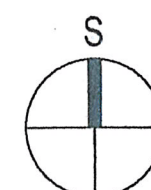
LEGENDA

| GRAFICKÉ ZNÁZORNĚNÍ | POPIS |
|---------------------|---|
| | objekt Správy CHKO |
| | řešená část objektu Správy CHKO ("stodola") |
| | katastrální hranice pozemků / parcelní čísla |
| | stávající kanalizace |
| | nově navržená dešťová kanalizace |
| | stávající vodovod |
| | stávající plynovod STL |
| | stávající rozvody VN |
| | stávající rozvody NN |
| | stávající veřejné osvětlení |
| | nově navržený zemní pásek (hromosvod) |
| | požárně nebezpečný prostor zasahující na sousední pozemky |

POZNÁMKA

- V SITUACI JSOU ZAKRESLENY ORIENTAČNÍ TRASY VEŘEJNÝCH INŽENÝRSKÝCH SÍTÍ DLE INFORMACÍ JEDNOTLIVÝCH SPRÁVCŮ SÍTÍ

- PŘED ZAPOČETÍM ZEMNÍCH PRACÍ PROVEDE DODAVATEL STAVBY VYTYČENÍ SKUTEČNÉ TRASY INŽENÝRSKÝCH SÍTÍ



| | | | |
|--|-----------------------|-----------|--|
| Vypracoval: Ing. Jaroslava Richtrová | | | DESIGN4 PROJEKTY STAVEB tel: +420 481 311 266, fax: +420 481 324 201 e-mail: design4@design4.cz, http://www.design4.cz |
| DESIGN 4 v.o.s., Trávnice 902, 511 01 Turnov | | | |
| Vedoucí projektu: Ing. Jaroslava Richtrová | | | |
| Odp. projektant: Ing. Ondřej Zummer | | | |
| Investor: Agentura ochrany přírody a krajiny ČR | | | |
| Nuselská 236/39, 140 00 Praha 4 - Nusle | | | |
| Rekonstrukce stodoly pro SCHKO Lužické hory v Jablonném v Podještědí, Školní 12 | | | |
| | | | Stupeň : DPS |
| | | | Datum: srpen 2011 |
| | | | Číslo zakázky: 1108081 |
| | | | Měřítko: 1: 200 |
| C | Situace stavby | 03 | Situace |