

# SMLOUVA O DÍLO SMLDEU 30-173/2018

## 86/2018 – 04 ÚP Pec pod Sněžkou LÚ 1

uzavřená podle § 2586 a následujících Občanského zákoníku č. 89/2012 Sb., ve znění pozdějších předpisů

### Článek 1. Smluvní strany

- 1.1. Objednatel:** **Správa Krkonošského národního parku**  
se sídlem: **Dobrovského 3, Vrchlabí 543 01**  
IČO: **00088455**  
DIČ: **CZ00088455**  
bankovní spojení: [REDAKCE]  
zastoupená: **PhDr. Robinem Böhnischem, ředitelem**  
osoba odpovědná ve věcech technických: [REDAKCE], vedoucí ÚP Pec pod Sněžkou

(dále jen objednatel)

- 1.2. Zhotovitel:** **Petr Wolf**  
se sídlem/bytem: **Dolní Lánov 269, 543 41**  
IČO **72873558**  
DIČ: [REDAKCE]  
bankovní spojení: [REDAKCE]  
zastoupený: [REDAKCE]

(dále jen zhotovitel)  
(dále jen smluvní strany)

### Článek 2. Předmět díla

- 2.1.** Tato smlouva je uzavírána na základě výsledků veřejné zakázky č. 86/2018 Ponechání dřevní hmoty– Obnova samořídících funkcí lesních ekosystémů KR NAP v podmínkách trvalčí imisní zátěže. Zhotovitel se zavazuje na svůj náklad a na své nebezpečí zhotovit dílo spočívající v odkorňování v části uvedené v příloze č. 1, která je nedílnou součástí této smlouvy za podmínek stanovených v této smlouvě a pokynech objednatel. Pokud nebude nutné odkornění strojní, mohou být odkorňovací práce prováděny strojně nebo ručně. Případná změna předmětu díla je možná za splnění podmínek uvedených v § 222 zákona č. 134/2016 Sb., o zadávání veřejných zakázek v platném znění, tj. například v případě vzniku okolností, které zadavatel jednající s náležitou péčí nemohl předvídat a tyto okolnosti nemění celkovou povahu veřejné zakázky nebo v případě vzniku potřeby nových prací, které je nutno provést. Zhotovitel se dále zavazuje postupovat při plnění díla v souladu se zásadami uvedenými v příloze č. 2 této smlouvy a je její nedílnou součástí.
- 2.2.** Objednatel bude dle svých aktuálních potřeb vyzývat zhotovitele k provedení prací, vždy minimálně 2 týdny před samotným prováděním prací, pokud nebude sjednáno mezi zástupci smluvních stran jinak. Práce budou prováděny v období od 1. 6. do 30. 9. vždy v daném kalendářním roce.
- 2.3.** Předmět díla je součástí projektu Obnova samořídících funkcí lesních ekosystémů KR NAP v podmínkách trvalčí imisní zátěže, konkrétně se jedná o cíl č. 4, kterým je zajištění dostatečného množství tlejícího dřeva v různých stádiích rozkladu jako biotopu pro velké množství organismů. Důvodem asanace je zabránit šíření a přemnožení lýkožrouta smrkového (*Ips typographus*), který je v případě přemnožení považován za kalamitního škůdce smrkových porostů, neboť dochází k jejich rozsáhlému a nevratnému fyzickému poškození. Převážná většina

porostů, ve kterých mají být práce prováděny, se nachází ve svazích až extrémně svažitéch terénech s přítomností terénních překážek v podobě balvanů, skal a pramenišť. Neprovádění obranných opatření proti kůrovcům (asanace) by mohlo mít za následek závažné ohrožení podstatné výměry lesních ekosystémů KRNAP, které jsou současně i přírodními stanovišti evropsky významné lokality Krkonoše a biotopy předmětů ochrany Ptačí oblasti Krkonoše.

- 2.4. Objednatel se zavazuje předávat zhotoviteli pokyny ke zhotovení díla. Objednatel se zavazuje umožnit zhotoviteli přístup na dotčené pozemky za účelem zhotovení díla, dílo prosté všech vad a nedodělků převzít a zaplatit. K převzetí díla dochází na základě předávacího protokolu – výrobního dokladu, který musí být oběma stranami řádně podepsán a na základě tohoto předání může zhotovitel vystavit fakturu.
- 2.5. Při zhotovování díla je zhotovitel vázán pokyny objednatele. Trvá-li objednatel na provedení díla podle zřejmě nevhodného příkazu nebo s použitím zřejmě nevhodné věci i po zhotovitelově upozornění, může zhotovitel požadovat, aby objednatel tento příkaz potvrdil písemně. Současně může zhotovitel přerušit práce, popř. od smlouvy odstoupit. O dobu přerušování prací se prodlužuje lhůta pro dokončení díla.
- 2.6. Zhotovitel je povinen při zhotovování díla dbát na minimalizaci škod na dotčených pozemcích, zejména vzniku škod na stávajícím porostu (nálety, nárosty). Pokud k poškození dojde, je povinen poškození ihned ošetřit chemickými přípravky dodanými objednatelem. Zhotovitel je povinen při zhotovování díla používat ekologické odbouratelné oleje a prostředky pro zachycení ropných látek při jejich úniku. Porušení těchto povinností se považuje za podstatné porušení smlouvy.

2.8. Platnost této smlouvy je stanoveno nejpozději do 31. 12. 2022

2.9. Předmět této smlouvy je hrazen z dotačního programu Operační program Životního prostředí EU z Evropského fondu pro regionální rozvoj – Pro vodu, vzduch a přírodu, projekt Obnova samořídících funkcí lesních ekosystémů KRNAP v podmínkách trvajících imisní zátěže.

### Článek 3. Cena a platební podmínky

3.1. Sjednaná cena díla:

*Účastník doplní údaje dle části, na kterou podává nabídku:*

ÚP Pec pod Sněžkou	LÚ	m3/rok	Kč bez DPH/ rok	m3/ 5 let	Kč bez DPH/5 let
	1	█	60 480,-	█	302 400,-

3.2. Zhotovitel je oprávněn fakturovat zhotovené dílo po zhotovení části díla v daném roce min. v objemu 15 m<sup>3</sup> vždy na základě výrobního dokladu. Cena zhotovené části díla bude stanovena jako násobek zhotovené části díla a ceny díla za m<sup>3</sup> v konkrétním porostu.

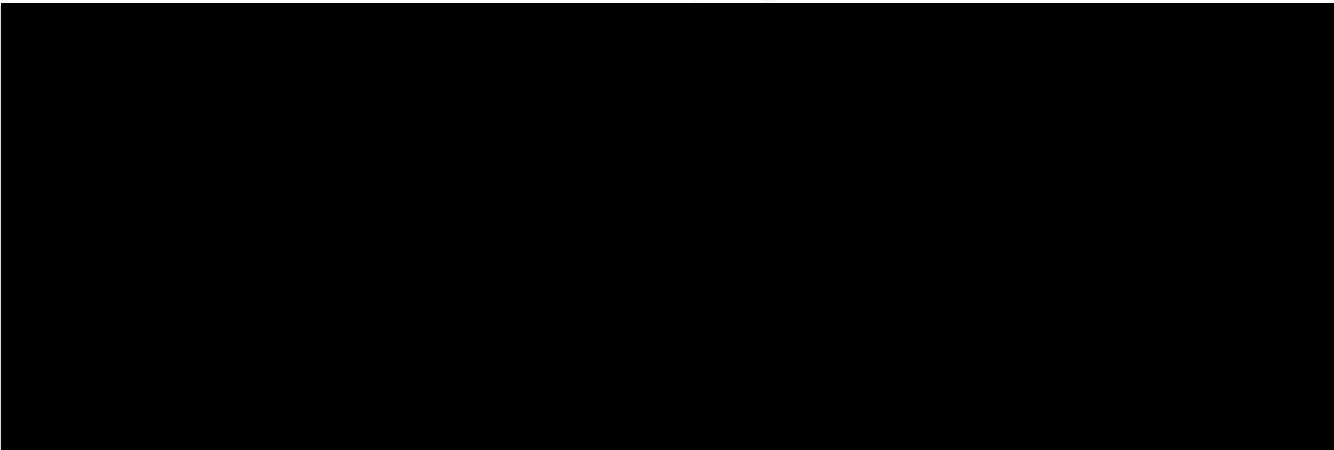
3.3. Faktury budou mít tyto náležitosti: označení faktury a její číslo, bank. spojení, číslo účtu, název a sídlo zhotovitele, označení zhotoveného díla – číslo smlouvy o dílo/číslo porostu/objem díla (m<sup>3</sup>) a



fakturovanou částku. Dále musí faktura obsahovat název a číslo projektu. Pokud bude třeba, bude fakturace probíhat elektronicky.

- 3.4. Faktury vystavené zhotovitelem budou splatné do 21. dne po jejich obdržení objednatelem. Objednatel může faktury vrátit do data jejich splatnosti, pokud obsahují nesprávné nebo neúplné náležitosti či údaje.
- 3.5. Cena díla, zhotoveného nad rozsah uvedený v této smlouvě, bude stanoven jako násobek rozdílu mezi skutečně zhotoveným dílem a objemem díla, který je uveden v technické specifikaci a ceny díla za m<sup>3</sup> v konkrétním porostu.

#### Článek 4. Smluvní pokuty



#### Článek 5. Ostatní ujednání

- 5.1. Úprava ceny díla je možná v těchto případech:
  - a) bude-li v době zhotovování díla zákonem upravena výše DPH,
  - b) na základě požadavků objednatele na provedení většího množství prací,
  - c) na základě odpočtu prací, které nejsou prováděny.
- 5.2. Smluvní strany se dohodly, že každá ze smluvních stran je oprávněna od smlouvy jednostranně odstoupit, nastanou-li takové okolnosti, o kterých nemohla odstupující smluvní strana vědět před podpisem smlouvy. Odstoupení od smlouvy musí mít písemnou smlouvu a musí v něm být uvedeny důvody odstoupení. Odstoupení nabude účinnosti dnem doručení druhé smluvní straně. Odstupující smluvní strana je povinna vynaložit veškeré úsilí k tomu, aby vyloučila nebo zmírnila nepříznivé dopady plynoucí z jejího úkonu pro druhou smluvní stranu. Za důvody vedoucí k odstoupení považují smluvní strany zejména vznik přírodní katastrofy (poškození lesních porostů přírodními živly apod.) na území KRNAP a jeho OP, dlouhodobá platební neschopnost objednatele. Smluvní strany považují za důvod k jednostrannému odstoupení od smlouvy i změny ekonomických podmínek např. nepředvídaný růst inflace, cen PHM a mzdových nákladů na straně zhotovitele, popř. ztráta možnosti odbytu dřevní hmoty, popř. pokles ceny dřevní hmoty pod ekonomicky únosnou míru.
- 5.3. Zhotovitel nese odpovědnost za škody způsobené zásahy do práv vlastníků sousedních nemovitostí.
- 5.4. Smluvní strany mohou tuto smlouvu ukončit výpovědí bez udání důvodu vždy k 31. 12. daného kalendářního roku, s výpovědní lhůtou 30 dnů. Tato lhůta počíná běžet ode dne doručení písemné výpovědi druhé smluvní straně.
- 5.5. Tuto smlouvu může objednatel vypovědět v následujících případech:
  - nelze pokračovat v plnění smlouvy, aniž by byla porušena pravidla uvedená v §222 zákona o zadávání veřejných zakázek v platném znění,

- je zjištěno, že smlouva neměla být uzavřena z důvodu, že zhotovitel měl být vyloučen z účasti zadávacího řízení,

- je zjištěno, že smlouva neměla být uzavřena z důvodu, že zhotovitel předložil údaje nebo dokumenty, které neodpovídaly skutečnosti a měly nebo mohly mít vliv na výběr dodavatele služeb ve veřejné zakázce, nebo

- je zjištěno, že zhotovitel neplní své závazky vůči svým poddodavatelům řádně a včas.

Výpovědní doba činí 30 dnů ode dne doručení výpovědi druhé smluvní straně. Za den doručení se považuje den uložení výpovědi u poštovního doručovatele.

- 5.6. Zhotovitel je odpovědný za dodržování všech právních norem týkajících se zhotovovaného díla zejména BOZP, PO v době provádění díla až do jeho předání objednateli. Zhotovitel odpovídá za škody vzniklé třetím osobám v důsledku porušení této povinnosti. Zhotovitel je povinen při plnění díla dodržovat ustanovení Směrnice o implementaci Českého standardu FSC do lesního hospodaření Správy KRNAP. Směrnice je zveřejněna na webových stránkách KRNAP. Zhotovitel se zavazuje při plnění díla dodržovat veškeré bezpečnostní předpisy, tak aby neohrozil majetek nebo zdraví třetích osob anebo bezpečnost provozu na komunikacích (pád kamenů atd.).
- 5.7. Objednatel je oprávněn kontrolovat zhotovování díla do doby jeho předání a převzetí. Zjistí-li, že zhotovitel provádí dílo v rozporu se svými povinnostmi, je oprávněn žádat po zhotoviteli provádění díla řádným způsobem. Jestliže tak zhotovitel neučiní ani v přiměřené lhůtě k tomu poskytnuté, je objednatel oprávněn odstoupit od smlouvy. Objednatel v takovém případě je oprávněn vyúčtovat smluvní pokutu dle čl. 4.1.
- 5.8. Tato smlouva může být měněna a doplňována pouze písemnými a očíslovanými dodatky, podepsanými oprávněnými zástupci smluvních stran.
- 5.5. Zhotovitel prohlašuje, že je oprávněný provést dílo dle čl. 2.1. na základě živnostenského listu, který byl předložen k nabídce na plnění veřejné zakázky.
- 5.6. V ostatním se řídí práva a povinnosti smluvních stran příslušnými ustanoveními Občanského zákoníku.
- 5.7. Zhotovitel bezvýhradně souhlasí se zveřejněním své identifikace a dalších parametrů Smlouvy o dílo, včetně jejích dodatků a vyplacené ceny v registru smluv.
- 5.8. Tato smlouva o dílo se vyhotovuje ve čtyřech exemplářích, z nichž jeden obdrží zhotovitel a tři objednatel.
- 5.9. Tato smlouva o dílo nabývá platnosti dnem podpisu smluvními stranami a účinnosti dnem zveřejnění smlouvy v registru smluv.
- 6.0. Zhotovitel prohlašuje, že byl objednatelem seznámen se zákazem plnění díla v době státních svátků a nedělí a po 17:00 hod v pracovní dny, pokud se smluvní strany nedohodnou jinak.
- 6.1. Zhotovitel prohlašuje, že při plnění předmětu díla neporušuje povinnosti stanovené mu zákonem č. 435/2004 Sb., o zaměstnanosti, v platném znění.

Příloha:

mapa

Pokyny BOZP

01. 08. 2018

Ve Vrchlabí dne

V *Vrchlabí* dne *3. 8. 2018*



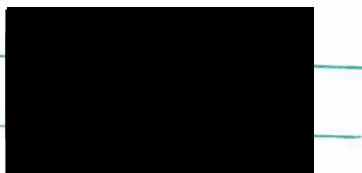
PhDr. Robin Böhnisch  
ředitel

Správy Krkonošského národního  
parku

zhotovitel

Za správnost:

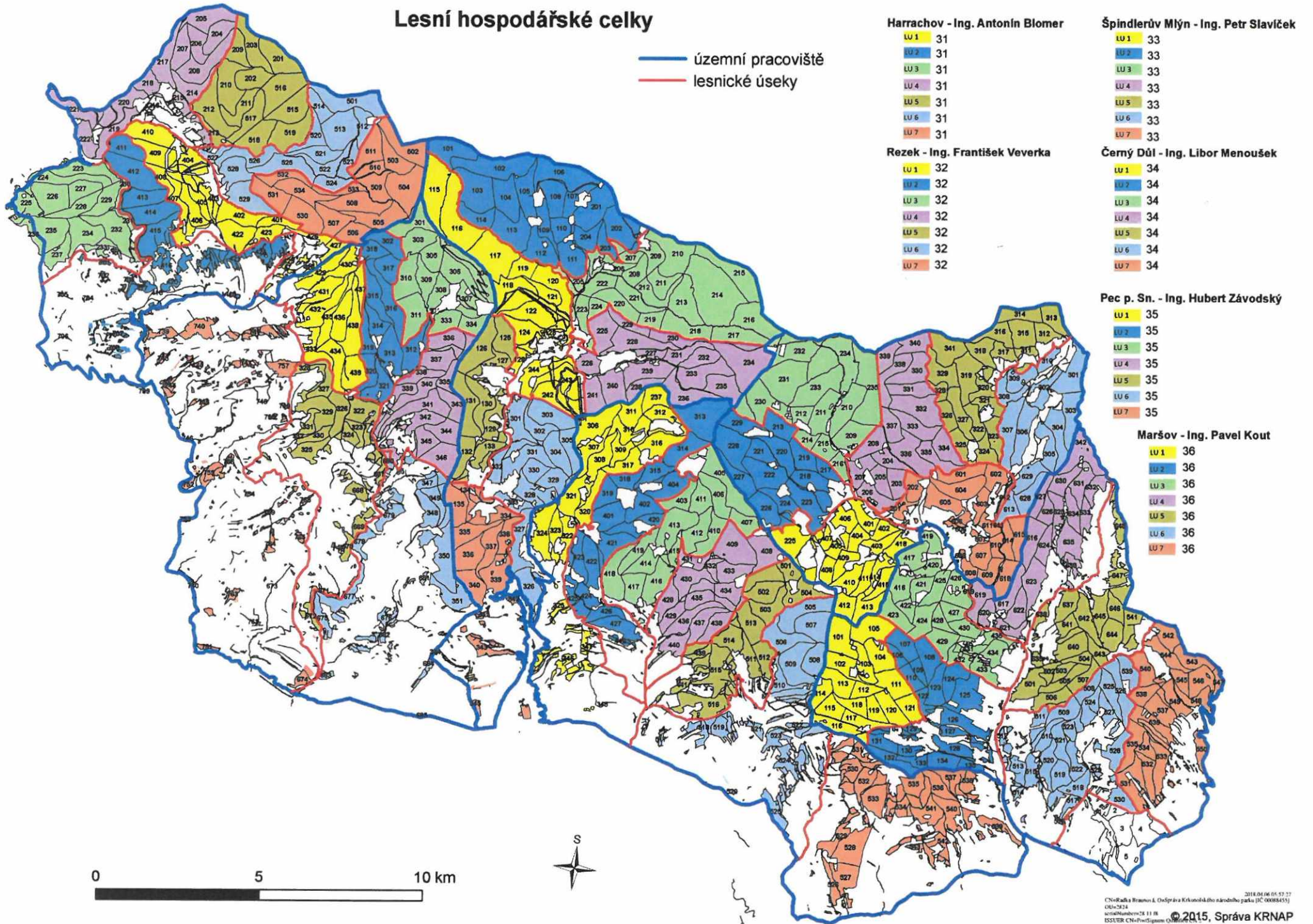
č. 01:





# Lesní hospodářské celky

— územní pracoviště  
— lesnické úseky



## Harrachov - Ing. Antonín Blomer

- LU 1 31
- LU 2 31
- LU 3 31
- LU 4 31
- LU 5 31
- LU 6 31
- LU 7 31

## Špindlerův Mlýn - Ing. Petr Slaviček

- LU 1 33
- LU 2 33
- LU 3 33
- LU 4 33
- LU 5 33
- LU 6 33
- LU 7 33

## Rezek - Ing. František Veverka

- LU 1 32
- LU 2 32
- LU 3 32
- LU 4 32
- LU 5 32
- LU 6 32
- LU 7 32

## Černý Důl - Ing. Libor Menoušek

- LU 1 34
- LU 2 34
- LU 3 34
- LU 4 34
- LU 5 34
- LU 6 34
- LU 7 34

## Pec p. Sn. - Ing. Hubert Závodský

- LU 1 35
- LU 2 35
- LU 3 35
- LU 4 35
- LU 5 35
- LU 6 35
- LU 7 35

## Maršov - Ing. Pavel Kout

- LU 1 36
- LU 2 36
- LU 3 36
- LU 4 36
- LU 5 36
- LU 6 36
- LU 7 36

0 5 10 km







# SPRÁVA KRKONOŠSKÉHO NÁRODNÍHO PARKU

## SE SÍDLEM VE VRCHLABÍ

Dobrovského 3, Vrchlabí 543 11 Tel.: 499 456 111 Fax: 499 422 095 E-mail: [posta@knap.cz](mailto:posta@knap.cz)

### Stanovení způsobu označování ohroženého prostoru při práci v lese a na pracovištích obdobného charakteru BP/I/2008

1. Před zahájením prací (a opakovaně jednou za rok) musí být všichni zaměstnanci seznámeni s pracovními postupy a organizací práce s ohledem na vykonávanou činnost, technologické postupy, zvláštnosti pracoviště, pracovní podmínky, bezpečnost provádění jednotlivých pracovních úkonů a možnost ohrožení klimatickými podmínkami, povětrnostní situací, zvířaty nebo hmyzem.

2. Před zahájením těžební činnosti, soustředování, manipulace, skladování, odvozu dříví a práci ve výškách na stojících stromech, **musí být určeny ohrožené prostory pro jednotlivé pracovní operace**, počet a umístění skládek dříví a stanovena pravidla signalizace mezi zaměstnanci.

3. Ohrožený prostor, ve kterém jsou osoby vystaveny nebezpečí, které ohrožuje jejich zdraví a bezpečnost, bude zejména na přístupových cestách vyznačen červenobílou foliovou zábranou o šířce 10 cm s nápisem „VSTUP ZAKÁZÁN“. Dále se doporučuje ohrožený prostor na vhodných místech označit tabulkou min. rozměru A5 s nápisem „OHROŽENÝ PROSTOR - VSTUP ZAKÁZÁN!“ a doplňujícím údajem o době provádění prací, razítkem a podpisem odpovědného zaměstnance. Bezpečnostní značení musí plnit svoji funkci po celou dobu provádění prací.

4. V případě potřeby budou určeni náležitě poučení zaměstnanci, kteří budou zajišťovat bezpečný průjezd vozidel a dohlížet na to, aby do ohroženého prostoru v době provádění prací nevstupovala žádná osoba.

#### 5. Za ohrožený prostor se považuje

- kácení stromu - kruhová plocha o poloměru nejméně dvojnásobné výšky káceného stromu,
- použití stroje pro těžbu dříví - kruhová plocha o poloměru nejméně dvojnásobné délky stromu, zvětšená o délku ramene stroje,
- odvětvování, odkornování nebo zkracování stromu - vzdálenost menší než 5 metrů,
- soustředování dříví lanovkou - vnitřní úhly navijáku, mezi lany, pod lany, pod zavěšeným nákladem a v prodlouženém směru napnutých lan,
- prostor, kde hrozí nebezpečí samovolného pohybu dříví,
- soustředování dříví koňským potahem na svahu - pod potahem a v zatáčkách z vnější strany,
- práce s křovinořezem - kruhová plocha o poloměru 15 m, nestanoví-li výrobce jinak,
- práce na stojících stromech - kruhová plocha okolo zlézaného stromu o poloměru rovnajícím se minimálně polovině výšky tohoto stromu.

2018.04.06 05:57:27  
CN=Radka Braunová, O=Správa Krkonošského národního parku [IC 00088455]  
OU=2824  
serialNumber=28 11 18  
ISSUER CN=PostSignum Qualified CA 2

6. Před započítím těžebních prací se v ohroženém prostoru nesmí nacházet žádné fyzické osoby, které zde nekonají práci.

7. Před zahájením kácení stromů zajistit bezpečnou ústupovou cestu šikmo dozadu od zamýšleného směru pádu stromu, vyčistit blízké okolí káceného stromu od překážek, odříznout jeho zesílené kořenové náběhy a odvětvit spodní část stromu (maximálně do výšky ramen).

8. Kácení stromů v blízkosti dopravních staveb (silnic, železnic, lanovek) a v ochranných pásmech inženýrských sítí (elektrických rozvodů, plynovodů, vodovodů, kanalizace, teplovodů apod.), se musí provádět jen za trvalého odborného dozoru určeného zaměstnavatelem.

9. Všichni zaměstnanci, kteří se pohybují v prostoru, kde hrozí nebezpečí pádu větví a stromů, mají **povinnost použít ochrannou přilbu**, zejména při těžbě a v ohroženém prostoru zvedaného, dopravovaného a skládaného dříví.

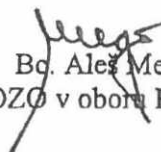
10. Při volném uskladňování dříví na skládce je nezbytné dodržovat takový sklon uskladněného dříví, aby se zabránilo jeho samovolnému pohybu; k zajištění se použijí zajišťovací klíny.

11. Při ručním navalování kulatiny nesmí uskladněné dříví přesáhnout výši 1,5 m; manipulace se provádí po jednotlivých kusech dříví uložených v jedné vrstvě.

12. Je stanoven zákaz vstupu na uskladněné dříví, stoupání na soustředěvané dříví a jeho překračování za pohybu.

Ve Vrchlabí dne: 26. března 2008

Zpracoval: Bc. Aleš Mego  
OZO v oboru BOZP



Schválil: Ing. Jan Hřebačka  
ředitel Správy KRNP