

ZÁVĚRKOVÝ LIST

(POTVRZENÍ O UZAVŘENÍ BURZOVNÍHO OBCHODU NA TRHU PXE PRO KONEČNÉ ZÁKAZNÍKY)

Tento závěrkový list se vydává stranám burzovního obchodu uzavřeného na trhu POWER EXCHANGE CENTRAL EUROPE, a.s. („PXE“) podle § 30 odst. 1 zák. č. 229/1992 Sb., o komoditních burzách

A. Aukce

Datum konání	30.09.2024
Začátek aukce	11:45:00
Konec aukce	11:55:33
Označení	2394 Ministerstvo životního prostředí

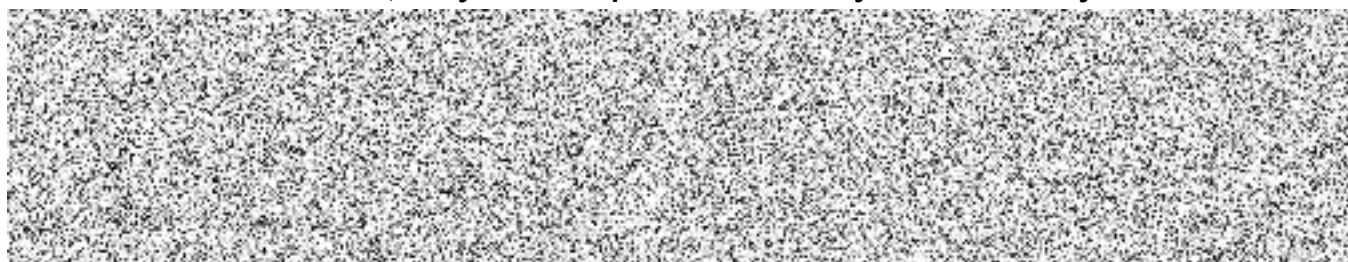
B. Dohodnuté podmínky obchodu

Předmět obchodu – komodita	Zemní plyn
Cena	Jednotková cena: 1.049 Kč / MWh
Měna	CZK
Termín dodávky komodity	od: 01.01.2025 do: 01.01.2026
Celkový předpokládaný odběr aukce*	6.105,909 MWh

Dodávka bude uskutečněna na základě podmínek dodávky komodity stanovených odběratelem v poptávce. Nestanovil-li odběratel v poptávce jinak, platí referenční obchodní podmínky obsažené v příslušné příloze Burzovních pravidel pro trh s komoditami pro konečné zákazníky vydaných PXE. Podmínky dodávky jsou uvedeny v plném znění v tomto závěrkovém listu a/nebo jeho příloze. Shora uvedené datum zahájení dodávky komodity platí pro všechna odběrná místa s výjimkou těch, u kterých je uvedeno (v bodě G tohoto závěrkového listu) jinak.

*Celkový předpokládaný odběr není upraven o přípustnou toleranci odběru.

C. Burzovní dohodce PXE, který obchod zprostředkoval a vystavil závěrkový list



D. Dodavatel

Obchodní firma	380 - Pražská plynárenská, a.s.
Sídlo	Národní 37, Praha 1, 110 00, Česká republika
IČO	60193492
DIČ	CZ60193492

E. Odběratel

Ostatní odběratelé

Obchodní firma / název	10222 - Výzkumný ústav Silva Taroucy pro krajinu a okrasné zahradnictví
Sídlo	Květnové náměstí 391, Průhonice, 252 43, Česká republika
Korespondenční adresa	Květnové náměstí 391, Průhonice, 252 43, Česká republika
IČO/DIČ	00027073 / CZ00027073
Číslo účtu	23937111/0100
Předpokládaný objem odběratele MO/VO v MWh	278,224/0
Předpokládaný počet odběrných míst MO/VO	4/0

Obchodní firma / název	10223 - Výzkumný ústav vodohospodářský T. G. Masaryka
Sídlo	Podbabská 2582/30, Praha 6, 160 00, Česká republika
Korespondenční adresa	Podbabská 2582, Praha 6, 160 00, Česká republika
IČO/DIČ	00020711 / CZ00020711
Číslo účtu	32931061/0100
Předpokládaný objem odběratele MO/VO v MWh	327,347/0
Předpokládaný počet odběrných míst MO/VO	2/0

Obchodní firma / název	10224 - Správa Národního parku Podyjí
Sídlo	Na Vyhlídce 5, Znojmo, 669 01, Česká republika
Korespondenční adresa	Na Vyhlídce 5, Znojmo, 669 01, Česká republika
IČO/DIČ	00837971 / CZ00837971
Číslo účtu	35734741/0710
Předpokládaný objem odběratele MO/VO v MWh	181,882/0
Předpokládaný počet odběrných míst MO/VO	2/0

Obchodní firma / název	10225 - Správa Národního parku Šumava
Sídlo	1. Máje 260, Vimperk, 385 01, Česká republika
Korespondenční adresa	1. Máje 260, Vimperk, 385 01, Česká republika
IČO/DIČ	00583171 / CZ00583171
Číslo účtu	2234281/0710

Předpokládaný objem odběratele MO/VO v MWh	46,381/0
Předpokládaný počet odběrných míst MO/VO	1/0
Obchodní firma / název	10228 - Český hydrometeorologický ústav, příspěvková organizace
Sídlo	Na Šabatce 17, Praha 4, 143 06, Česká republika
Korespondenční adresa	Na Šabatce 17, Praha 4, 143 06, Česká republika
IČO/DIČ	00020699 / CZ00020699
Číslo účtu	54132041/0710
Předpokládaný objem odběratele MO/VO v MWh	394,388/0
Předpokládaný počet odběrných míst MO/VO	8/0
Obchodní firma / název	10229 - Správa jeskyní České republiky
Sídlo	Květnové náměstí 3, Průhonice, 252 43, Česká republika
Korespondenční adresa	Květnové náměstí 3, Průhonice, 252 43, Česká republika
IČO/DIČ	75073331 / CZ75073331
Číslo účtu	30037031/0710
Předpokládaný objem odběratele MO/VO v MWh	359,51/0
Předpokládaný počet odběrných míst MO/VO	7/0
Obchodní firma / název	10230 - Česká geologická služba
Sídlo	Klárov 131/3, Praha 1, 118 21, Česká republika
Korespondenční adresa	Klárov 131, Praha 1, 118 21, Česká republika
IČO/DIČ	00025798 / CZ00025798
Číslo účtu	87530011/0710
Předpokládaný objem odběratele MO/VO v MWh	459,855/0
Předpokládaný počet odběrných míst MO/VO	8/0
Obchodní firma / název	10231 - Česká inspekce životního prostředí
Sídlo	Na Břehu 267, Praha 9 - Vysočany, 190 00, Česká republika
Korespondenční adresa	Na Břehu 267, Praha 9 - Vysočany, 190 00, Česká republika
IČO/DIČ	41693205 / CZ41693205
Číslo účtu	9126101/0710
Předpokládaný objem odběratele MO/VO v MWh	917,669/0
Předpokládaný počet odběrných míst MO/VO	12/0
Obchodní firma / název	10232 - Agentura ochrany přírody a krajiny České republiky
Sídlo	Kaplanova 1931/1, Praha 11 - Chodov, 148 00, Česká republika
Korespondenční adresa	Kaplanova 1931, Praha 11 - Chodov, 148 00, Česká republika

IČO/DIČ	62933591 / CZ62933591
Číslo účtu	18228011/0710
Předpokládaný objem odběratele MO/VO v MWh	1.405,315/0
Předpokládaný počet odběrných míst MO/VO	30/0
Obchodní firma / název	10233 - Státní fond životního prostředí České republiky
Sídlo	Kaplanova 1931/1, Praha 4, 148 00, Česká republika
Korespondenční adresa	Kaplanova 1931, Praha 4, 148 00, Česká republika
IČO/DIČ	00020729 / CZ00020729
Číslo účtu	21008-9025001/0710
Předpokládaný objem odběratele MO/VO v MWh	465,157/0
Předpokládaný počet odběrných míst MO/VO	2/0
Obchodní firma / název	10227 - Správa Krkonošského národního parku Vrchlabí
Sídlo	Dobrovského 3, Vrchlabí, 543 01, Česká republika
Korespondenční adresa	Dobrovského 3, Vrchlabí, 543 01, Česká republika
IČO/DIČ	00088455 / CZ00088455
Číslo účtu	5830601/0710
Předpokládaný objem odběratele MO/VO v MWh	1.063,638/0
Předpokládaný počet odběrných míst MO/VO	18/0
Obchodní firma / název	10226 - Správa Národního parku České Švýcarsko
Sídlo	Pražská 457/52, Krásná Lípa, 407 46, Česká republika
Korespondenční adresa	Pražská 457, Krásná Lípa, 407 46, Česká republika
IČO/DIČ	06342477 / CZ06342477
Číslo účtu	5331431/0710
Předpokládaný objem odběratele MO/VO v MWh	206,543/0
Předpokládaný počet odběrných míst MO/VO	2/0

F. Dodatečné podmínky upravující předmět poptávky a fakturaci

V případě rozporu mezi podmínkami dodávky a dodatečnými podmínkami upravující předmět poptávky a fakturaci platí vždy dodatečné podmínky.

Obecné podmínky

Odběratel požaduje přidělení konkrétní kontaktní osoby dodavatele.

Odst. 2.6. Podmínek dodávky plynu se nahrazuje tímto zněním:

"2.6 Odběratel je oprávněn jednostranně z důvodu provozních potřeb v průběhu trvání smluvního vztahu, před i v průběhu dodávkového období, rozšířit okruh odběrných míst Odběratele kategorie maloodběr, do kterých má být Plyn dle Poptávky dodáván, avšak pouze tehdy, pokud v důsledku přidání nového odběrného místa nedojde k navýšení celkové předpokládané roční spotřeby (v souhrnu do všech sjednaných odběrných míst kategorie maloodběr) o více než 5 % oproti celkové roční předpokládané spotřebě připadající na všechna odběrná místa této kategorie uvedené v Poptávce. Dodavatel je v takovém případě povinen poskytovat plnění dle Smlouvy vždy ve vztahu k aktuálně platnému okruhu odběrných míst Odběratele. Dodavatel zahájí dodávku Plynu do nového odběrného místa kategorie maloodběr od okamžiku požadovaného Odběratelem v oznámení o zřízení/přidání nového odběrného místa. Oznámení o zřízení/přidání odběrného místa musí být doručeno Dodavateli tak, aby bylo možné provést registraci/přepis odběrného místa v souladu s právními předpisy a Obchodními podmínkami OTE, a.s. pro plynárenství. Pro dodávku Plynu do nového odběrného místa platí podmínky sjednané v rámci Smlouvy; Dodavatel zejména garantuje Odběrateli stejnou výši ceny za jednotku i pro nová odběrná místa. Odběratel je oprávněn rozšířit okruh odběrných míst kategorie velkoodběr pouze se souhlasem Dodavatele. Odběratel je oprávněn zúžit okruh odběrných míst, do nichž je Plyn dodáván, pouze se souhlasem Dodavatele. Ke zrušení/odebrání odběrných míst z důvodu převodu vlastnických práv k odběrnému místu, odstranění odběrného místa, demolice nebo zničení živelní pohromou, se však souhlas Dodavatele nevyžaduje; Odběratel je oprávněn ukončit smluvní vztah s Dodavatelem k danému odběrnému místu ke dni požadovanému Odběratelem v oznámení Dodavateli o zrušení/odebrání odběrného místa, a to bez nároku Dodavatele na finanční kompenzaci. Oznámení o zrušení/odebrání odběrného místa musí být doručeno Dodavateli tak, aby bylo možné zrušit registraci/ provést přepis odběrného místa v souladu s právními předpisy a Obchodními podmínkami OTE, a.s. pro plynárenství. "

Odchylně od odst. 2.7 Podmínek dodávky plynu se stanoví, že v případě zvýšení počtu odběrných míst v průběhu kalendářního roku, určí předpokládanou spotřebu pro nové odběrné místo Odběratel dohodou s Dodavatelem; nedojde-li k dohodě nejpozději přidáním tohoto odběrného místa, stanoví se předpokládaná spotřeba podle skutečné spotřeby v předchozím kalendářním roce se zohledněním doby, po kterou bude v

daném kalendářním roce trvat dodávka do nového odběrného místa.

G. Seznam odběrných míst

10222 - Výzkumný ústav Silva Taroucy pro krajinu a okrasné zahradnictví	27ZG100Z0004583Q
10222 - Výzkumný ústav Silva Taroucy pro krajinu a okrasné zahradnictví	27ZG100Z0024518P
10222 - Výzkumný ústav Silva Taroucy pro krajinu a okrasné zahradnictví	27ZG100Z00467038
10222 - Výzkumný ústav Silva Taroucy pro krajinu a okrasné zahradnictví	27ZG100Z0067238T
10223 - Výzkumný ústav vodohospodářský T. G. Masaryka	27ZG600Z0039672Z
10223 - Výzkumný ústav vodohospodářský T. G. Masaryka	27ZG700Z0005437Y
10224 - Správa Národního parku Podyjí	27ZG600Z00159875
10224 - Správa Národního parku Podyjí	27ZG600Z0034767C
10225 - Správa Národního parku Šumava	27ZG900Z1004303S
10228 - Český hydrometeorologický ústav, příspěvková organizace	27ZG300Z0234001I
10228 - Český hydrometeorologický ústav, příspěvková organizace	27ZG500Z00647595
10228 - Český hydrometeorologický ústav, příspěvková organizace	27ZG500Z00669319
10228 - Český hydrometeorologický ústav, příspěvková organizace	27ZG500Z0082824I
10228 - Český hydrometeorologický ústav, příspěvková organizace	27ZG600Z0023309G
10228 - Český hydrometeorologický ústav, příspěvková organizace	27ZG700Z0021868F
10228 - Český hydrometeorologický ústav, příspěvková organizace	27ZG700Z0415875D
10228 - Český hydrometeorologický ústav, příspěvková organizace	27ZG900Z1010877U
10229 - Správa jeskyní České republiky	27ZG100Z0578786Q
10229 - Správa jeskyní České republiky	27ZG600Z0007723Z
10229 - Správa jeskyní České republiky	27ZG600Z0007724X
10229 - Správa jeskyní České republiky	27ZG600Z0020905F
10229 - Správa jeskyní České republiky	27ZG600Z0020906D
10229 - Správa jeskyní České republiky	27ZG600Z0030693Z
10229 - Správa jeskyní České republiky	27ZG700Z0010901H
10230 - Česká geologická služba	27ZG100Z0027036S
10230 - Česká geologická služba	27ZG100Z0065774F
10230 - Česká geologická služba	27ZG200Z0016497S
10230 - Česká geologická služba	27ZG300Z02633913
10230 - Česká geologická služba	27ZG500Z0068990K
10230 - Česká geologická služba	27ZG500Z0320472B
10230 - Česká geologická služba	27ZG700Z00150474
10230 - Česká geologická služba	27ZG700Z00150482
10231 - Česká inspekce životního prostředí	27ZG100Z0563533C
10231 - Česká inspekce životního prostředí	27ZG300Z0224360X
10231 - Česká inspekce životního prostředí	27ZG400Z02965080
10231 - Česká inspekce životního prostředí	27ZG500Z0076803C
10231 - Česká inspekce životního prostředí	27ZG600Z0006826U
10231 - Česká inspekce životního prostředí	27ZG600Z0006827S
10231 - Česká inspekce životního prostředí	27ZG600Z0006828Q
10231 - Česká inspekce životního prostředí	27ZG600Z0006829O
10231 - Česká inspekce životního prostředí	27ZG600Z00068302

10231 - Česká inspekce životního prostředí	27ZG600Z00068310
10231 - Česká inspekce životního prostředí	27ZG700Z0012414I
10231 - Česká inspekce životního prostředí	27ZG900Z0117347P
10232 - Agentura ochrany přírody a krajiny České republiky	27ZG100Z0640691E
10232 - Agentura ochrany přírody a krajiny České republiky	27ZG200Z0011128A
10232 - Agentura ochrany přírody a krajiny České republiky	27ZG200Z0017163F
10232 - Agentura ochrany přírody a krajiny České republiky	27ZG200Z0018043K
10232 - Agentura ochrany přírody a krajiny České republiky	27ZG200Z0231303T
10232 - Agentura ochrany přírody a krajiny České republiky	27ZG300Z0224342Z
10232 - Agentura ochrany přírody a krajiny České republiky	27ZG300Z0233270X
10232 - Agentura ochrany přírody a krajiny České republiky	27ZG300Z0251149Q
10232 - Agentura ochrany přírody a krajiny České republiky	27ZG400Z0288141E
10232 - Agentura ochrany přírody a krajiny České republiky	27ZG400Z0291173U
10232 - Agentura ochrany přírody a krajiny České republiky	27ZG400Z0302961A
10232 - Agentura ochrany přírody a krajiny České republiky	27ZG400Z03049270
10232 - Agentura ochrany přírody a krajiny České republiky	27ZG500Z0064265U
10232 - Agentura ochrany přírody a krajiny České republiky	27ZG500Z0070218G
10232 - Agentura ochrany přírody a krajiny České republiky	27ZG500Z0073059W
10232 - Agentura ochrany přírody a krajiny České republiky	27ZG500Z00732157
10232 - Agentura ochrany přírody a krajiny České republiky	27ZG500Z0075975P
10232 - Agentura ochrany přírody a krajiny České republiky	27ZG500Z0077222R
10232 - Agentura ochrany přírody a krajiny České republiky	27ZG500Z02868576
10232 - Agentura ochrany přírody a krajiny České republiky	27ZG600Z0004560F
10232 - Agentura ochrany přírody a krajiny České republiky	27ZG600Z0010675C
10232 - Agentura ochrany přírody a krajiny České republiky	27ZG600Z0030355I
10232 - Agentura ochrany přírody a krajiny České republiky	27ZG600Z0672068J
10232 - Agentura ochrany přírody a krajiny České republiky	27ZG600Z0734149Q
10232 - Agentura ochrany přírody a krajiny České republiky	27ZG700Z0013400O
10232 - Agentura ochrany přírody a krajiny České republiky	27ZG700Z0021113V
10232 - Agentura ochrany přírody a krajiny České republiky	27ZG700Z0021499K
10232 - Agentura ochrany přírody a krajiny České republiky	27ZG700Z00259607
10232 - Agentura ochrany přírody a krajiny České republiky	27ZG700Z0648078T
10232 - Agentura ochrany přírody a krajiny České republiky	27ZG900Z1009325U
10233 - Státní fond životního prostředí České republiky	27ZG100Z0002323P
10233 - Státní fond životního prostředí České republiky	27ZG100Z0068992R
10227 - Správa Krkonošského národního parku Vrchlabí	27ZG500Z00527324
10227 - Správa Krkonošského národního parku Vrchlabí	27ZG500Z00614197
10227 - Správa Krkonošského národního parku Vrchlabí	27ZG500Z00647749
10227 - Správa Krkonošského národního parku Vrchlabí	27ZG500Z0066358D
10227 - Správa Krkonošského národního parku Vrchlabí	27ZG500Z0072169U
10227 - Správa Krkonošského národního parku Vrchlabí	27ZG500Z0074255R
10227 - Správa Krkonošského národního parku Vrchlabí	27ZG500Z00756394
10227 - Správa Krkonošského národního parku Vrchlabí	27ZG500Z00768414
10227 - Správa Krkonošského národního parku Vrchlabí	27ZG500Z0076880V
10227 - Správa Krkonošského národního parku Vrchlabí	27ZG500Z0079107H
10227 - Správa Krkonošského národního parku Vrchlabí	27ZG500Z0079926I

10227 - Správa Krkonošského národního parku Vrchlabí	27ZG500Z00830531
10227 - Správa Krkonošského národního parku Vrchlabí	27ZG500Z00843696
10227 - Správa Krkonošského národního parku Vrchlabí	27ZG500Z0087778B
10227 - Správa Krkonošského národního parku Vrchlabí	27ZG500Z00937534
10227 - Správa Krkonošského národního parku Vrchlabí	27ZG500Z03019087
10227 - Správa Krkonošského národního parku Vrchlabí	27ZG500Z0328062R
10227 - Správa Krkonošského národního parku Vrchlabí	27ZG500Z0333960E
10226 - Správa Národního parku České Švýcarsko	27ZG400Z0296750U
10226 - Správa Národního parku České Švýcarsko	27ZG400Z0309372V

PODMÍNKY DODÁVKY PLYNU

I. Základní ustanovení

- 1.1. Nevyplývá-li z kontextu dále něco jiného, pojmy použité v těchto příloze (dále jen „**Podmínky**“) mají význam uvedený v Burzovních pravidlech pro trh s komoditami pro konečné zákazníky (ČR) vydaných společností POWER EXCHANGE CENTRAL EUROPE, a.s. (dále jen „**PXE**“).
- 1.2. Uzavřením Burzovního obchodu mezi Odběratelem a Dodavatelem (dále společně též „**Smluvní strany**“) dochází k uzavření smlouvy o dodávce plynu nebo smlouvy o sdružených službách dodávky plynu za podmínek, o parametrech a v časovém průběhu uvedeném v Poptávce Odběratele a za cenu uvedenou v Nabídce Dodavatele nebo, v případě tzv. postupného nákupu, za cenu vypočtenou dle Nabídky Dodavatele, Poptávky Odběratele a Burzovních pravidel PXE pro trh s komoditami pro konečné zákazníky (ČR) platných ke dni uzavření Burzovního obchodu (dále jen „**Smlouva**“).
- 1.3. Uzavřením Smlouvy se Dodavatel, který je stranou Burzovního obchodu (dále jen „**Dodavatel**“) zavazuje dodávat Odběrateli, který je stranou Burzovního obchodu (dále jen „**Odběratel**“) Plyn za podmínek stanovených v Poptávce, Nabídce a Podmínkách. Odběratel se zavazuje zaplatit za dodávky Plyn Dodavateli sjednanou cenu. Pro vyloučení pochybností platí, že Odběratelem je i každý ze Sdružených Odběratelů.
- 1.4. Stanoví-li Poptávka, že má být dodávka uskutečněna na základě smlouvy o sdružených službách dodávky plynu, zajistí Dodavatel pro Odběratele na vlastní jméno a na vlastní účet sdružené služby dodávky tak, jak jsou specifikovány v Poptávce (sdružené služby dodávky plynu).
- 1.5. Výčet odběrných míst uvedený v Poptávce nebo její příloze je rovněž nedílnou součástí Smlouvy.
- 1.6. Smlouva je uzavírána na dobu plnění dodávek stanovenou v Poptávce. Není-li v Poptávce stanoveno jinak, dodávkové období začíná v 6:00:00 hodin prvního kalendářního dne dodávkového období a končí v 6:00:00 hodin posledního kalendářního dne dodávkového období (tj. např. dodávkové období vymezené jako doba od 1.1.2017 do 1.1.2018 začíná 1.1.2017 v 6:00:00 hod. a končí 1.1.2018 v 6:00:00 hod.).

II. Práva a povinnosti Smluvních stran

- 2.1. Odběratel není povinen odebrat přesně předpokládané množství Plynů uvedené v Poptávce (příp. určené jinak v souladu s Podmínkami). Pokud Odběratel odebere v kalendářním měsíci Plyn do určitého odběrného místa kategorie velkoodběr (dále jen „**VO**“) v množství, které se od předpokládané spotřeby váží se k tomuto odběrnému místu a k danému kalendářnímu měsíci neodchyluje více než o 10 % (dále jen „**Tolerance**“), nemá tato skutečnost vliv na sjednanou jednotkovou cenu hrazenou za dodávku Plynů v daném kalendářním měsíci do takového odběrného místa a není ani předmětem žádného poplatku nebo sankční platby ze strany Dodavatele.
- 2.2. Pokud je však Odběratelem u určitého odběrného místa kategorie velkoodběr v některém kalendářním měsíci Tolerance překročena a není-li dále stanoveno jinak, platí následující ustanovení:
 - a) V případě, že Odběratel odebere v daném odběrném místě více Plynů, než činí jeho předpokládaná spotřeba a současně překročí Toleranci, Dodavatel dodá Odběrateli Plyn do tohoto odběrného místa v rozsahu překračujícím Toleranci za průměrnou spotovou cenu na spotovém trhu s plynem provozovaném společností European Energy Exchange AG, se sídlem Augustusplatz 9, 04109 Leipzig, Německo (dále jen „**Spotový trh s plynem EEX**“), dosaženou v kalendářním měsíci, ve kterém byla Tolerance překročena, navýšenou o přírážku stanovenou v Poptávce, nebo, není-li v Poptávce přírážka stanovena, o přírážku ve výši 100 Kč/MWh (např. je-li pro květen 2022 stanovena předpokládaná spotřeba Plynů v odběrném místě v hodnotě 200 MWh a skutečná spotřeba v tomto měsíci dosáhne 250 MWh, zaplatí Odběratel

Dodavateli za 220 MWh sjednanou cenu a za 30 MWh průměrnou spotovou cenu dosaženou v květnu 2022 navýšenou o příslušnou přírážku)

- b) V případě, že Odběratel odebere v daném odběrném místě méně Plynu, než činí jeho předpokládaná spotřeba a současně překročí Toleranci, Odběratel uhradí Dodavateli kompenzaci za neodebraný Plyn v české měně ve výši násobku
- (i) objemu neodebraného Plynu nad rámec Tolerance v MWh a
 - (ii) kladného rozdílu mezi
 - a. sjednanou jednotkovou cenou Plynu v Kč/MWh platnou pro kalendářní měsíc, v němž byla Tolerance překročena, a
 - b. průměrnou spotovou cenou Plynu na Spotovém trhu EEX s plynem vyjádřenou v Kč/MWh, dosaženou v témže kalendářním měsíci, sníženou o srážku stanovenou v Poptávce, nebo, není-li v Poptávce srážka stanovena, o srážku ve výši 100 Kč/MWh

(např. platí-li pro květen 2022 předpokládaná spotřeba Plynu v odběrném místě 200 MWh, skutečná spotřeba 130MWh, sjednaná cena Plynu 2 500,- Kč/MWh, průměrná spotová cena Plynu pro tento měsíc 2200,- Kč/MWh, a nebyla-li sjednána jiná výše srážky, pak zaplatí Odběratel Dodavateli za měsíc květen 2022 za 130 MWh Plynu sjednanou cenu a dále za neodebraný Plyn v objemu 50 MWh kompenzaci ve výši $50\text{MWh} \times (2\,500 - (2\,200 - 100)) \text{ Kč/MWh} = 20\,000,- \text{ Kč}$). Pro vyloučení pochybností platí, že kompenzace za neodebraný Plyn Dodavateli náleží pouze tehdy, bude-li pro daný kalendářní měsíc průměrná spotová cena Plynu na Spotovém trhu EEX s plynem, snížená o příslušnou srážku, nižší než sjednaná jednotková cena Plynu.

- 2.3. Průměrnou spotovou cenou Plynu se rozumí aritmetický průměr všech hodnot Indexu EEX EGSI CZ VTP dosažených na Spotovém trhu s plynem EEX ve všech plynárenských dnech kalendářního měsíce, za který se Tolerance vyhodnocuje. Průměr hodnot Indexu se stanovuje v EUR/MWh a přepočítá se na Kč/MWh devizovým kurzem pro měnový pár CZK/EUR, vyhlášeným Českou národní bankou a platným vždy pro den, k němuž se hodnota Indexu EEX EGSI CZ VTP váže; nelze-li určit hodnotu devizového kurzu platnou pro takový den, použije se poslední zveřejněná hodnota devizového kurzu.
- 2.4. Nevyplývá-li z těchto Podmínek jinak, není Dodavatel oprávněn účtovat Odběrateli žádné náklady vynaložené jím v souvislosti s překročením Tolerance.
- 2.5. Pro vyloučení pochybností platí, že u odběrných míst kategorie maloodběr se Tolerance nevyhodnocuje a odchylka skutečné spotřeby od předpokládané spotřeby není předmětem žádného poplatku nebo sankční platby ze strany Dodavatele.
- 2.6. Odběratel je oprávněn snížit nebo zvýšit počet odběrných míst, do nichž je Plyn dodáván, pouze se souhlasem Dodavatele, není-li dále uvedeno jinak. Dodavatel zahájí dodávku Plynu do nového odběrného místa od okamžiku dohodnutého mezi smluvními stranami. Pro dodávku Plynu do nového odběrného místa platí podmínky sjednané v rámci Smlouvy, nedohodnou-li se smluvní strany jinak. V případech zrušení/odebrání odběrného místa u Odběratele z důvodu převodu vlastnických práv k odběrnému místu, odstranění odběrného místa, demolice nebo zničení živelní pohromou, je Odběratel oprávněn ukončit smluvní vztah s Dodavatelem k danému odběrnému místu ke dni požadovanému Odběratelem v oznámení Dodavateli o zrušení/odebrání odběrného místa, a to bez nároku Dodavatele na finanční kompenzaci. Oznámení o zrušení/odebrání odběrného místa musí být doručeno Dodavateli tak, aby bylo možné zrušit registraci/ provést přepis odběrného místa v souladu s právními předpisy a Obchodními podmínkami OTE, a.s. pro plynárenství.
- 2.7. Předpokládaná spotřeba Plynu pro každé odběrné místo je uvedena v Poptávce. V případě zvýšení počtu odběrných míst v průběhu kalendářního roku, určí předpokládanou spotřebu pro nové odběrné místo Odběratel dohodou s Dodavatelem; nedojde-li k dohodě nejpozději udělením souhlasu Dodavatele s přidáním tohoto odběrného místa, stanoví se předpokládaná spotřeba podle skutečné spotřeby v předchozím kalendářním roce se zohledněním doby, po kterou bude v daném kalendářním roce trvat dodávka do nového

- odběrného místa. Dojde-li v průběhu kalendářního měsíce/roku ke snížení počtu odběrných míst, sníží se předpokládaná roční/měsíční spotřeba u odebíraného/rušeného odběrného místa poměrně podle počtu dní trvání dodávky do tohoto odběrného místa v daném kalendářním roce/měsíci a celkového počtu dní v daném kalendářním roce/měsíci.
- 2.8. Pro vyloučení pochybností platí, že součástí vyhodnocení Tolerance je i skutečná a předpokládaná spotřeba u nově přidaných nebo zrušených/odebraných odběrných míst kategorie VO a že předmětem vyhodnocení Tolerance u těchto odběrných míst je pouze skutečná a předpokládaná spotřeba v době dodávky od Dodavatele.
 - 2.9. Odpovědnost za odchylku ve všech odběrných místech nese Dodavatel, pokud Odběratel v Poptávce neuvedl jinak.
 - 2.10. Dodavatel je povinen mimo jiné:
 - a) dohodne-li se tak s Odběratelem, oznamovat Odběrateli plánované přerušení dodávek Plynů z důvodu na straně provozovatele distribuční soustavy v souladu s příslušnými právními předpisy;
 - b) dohodne-li se tak s Odběratelem, provádět kontrolu odběrů na jednotlivých odběrných místech a zajistit komplexní komunikaci a zpracování dokumentace (podkladů) v komunikaci s provozovatelem distribuční soustavy, a to dle požadavků Odběratele na základě zplnomocnění;
 - c) zajišťovat veškeré plnění dle Smlouvy svým jménem s potřebnou odbornou péčí a v požadované kvalitě při respektování oprávněných zájmů Odběratele.
 - 2.11. Povinnost dodat Plyn je splněna přechodem Plynů z distribuční soustavy do odběrného místa Odběratele.
 - 2.12. Odběratel je povinen v případě neočekávané události, která má vliv na jeho odběr Plynů (př. havárie odběrného plynového zařízení), oznámit tuto událost bez zbytečného odkladu Dodavateli. V případě plánované události, která má vliv na jeho odběr Plynů (plánovaná oprava odběrného plynového zařízení, celozávodní dovolená), je odběratel povinen oznámit tuto skutečnost Dodavateli nejpozději 10 kalendářních dnů před jejím počátkem.
 - 2.13. Smluvní strany se zavazují k vyvinutí maximálního úsilí k předcházení škodám a k minimalizaci vzniklých škod.
 - 2.14. Dodavatel je povinen Odběrateli bez zbytečného odkladu na jeho vyžádání poskytnout bezplatně aktuální data k odběrným místům Odběratele, a to dle volby Odběratele buď vložením do aplikace PARC provozované PXE, nebo v elektronické podobě ve formátu .xls.
 - 2.15. V případě, že Smlouva je nebo se považuje za velkoobchodní energetický produkt podle Nařízení Evropského Parlamentu a Rady (EU) č. 1227/2011 o integritě a transparentnosti velkoobchodního trhu s energií (REMIT), je Dodavatel povinen splnit za Odběratele povinnost poskytnout Agentuře pro spolupráci energetických regulačních orgánů (ACER) informace o transakci, která je předmětem Smlouvy. Odběratel je povinen mu k tomu poskytnout potřebnou součinnost.

III. Cena a platební podmínky

- 3.1. Odběratel zaplatí Dodavateli jednotkovou cenu za dodávky Plynů dle Nabídky Dodavatele nebo (je-li cena za dodávku Plynů vázaná na cenu spotových či futures kontraktů obchodovaných na organizovaném trhu) jednotkovou cenu Plynů vypočtenou dle Smlouvy. Jednotková cena za dodávky Plynů je sjednána jako konečná a neměnná pro celé období dodávky, není-li dále uvedeno jinak. Ujednáním tohoto odstavce nejsou dotčena ustanovení odst. 2.1. a 2.2 těchto Podmínek.
- 3.2. Stanovil-li Odběratel v Poptávce cenu za dodávku Plynů ve vazbě na cenu futures kontraktů obchodovaných na organizovaném trhu s fixací pro každé dílčí dodávkové období zvlášť, je jednotková cena Plynů stanovena pro každé dílčí dodávkové období samostatně.
- 3.3. Stanovil-li Odběratel v Poptávce cenu za dodávku Plynů ve vazbě na cenu spotových kontraktů obchodovaných na organizovaném trhu, určí se cena za dodávku Plynů takto:

- a) Cena se stanoví pro každé zúčtovací období zvlášť.
 - b) Celková cena za dodávku Plynu v každém jednotlivém zúčtovacím období se vypočítá jako součet jednotkové ceny za dodávku Plynu a sjednané obchodní přírážky vynásobený celkovou spotřebou Plynu (v MWh) v daném zúčtovacím období. Obchodní přírážka se určí (byla určena) v aukci na trhu PXE. Pro obchodní přírážku platí pravidla jako pro tzv. Přičítací koeficient uvedená v čl. 22 odst. 6 Burzovních pravidel PXE pro konečné zákazníky (dále jen „Burzovní pravidla“).
 - c) Jednotková cena za dodávku Plynu v zúčtovacím období se vypočte jako vážený průměr indexů EEX EGSI CZ VTP ve všech plynárenských dnech zúčtovacího období, kde vahou je množství Plynu spotřebovaného v jednotlivých plynárenských dnech.
 - d) Indexem EEX EGSI CZ VTP je index „European Gas Spot Index“ Spotového trhu s plynem EEX. Index EEX EGSI CZ VTP pro jednotlivé plynárenské dny je k dispozici na adrese <https://www.eex.com/en/market-data/natural-gas/indices>, stanovuje se v jednotkách EUR/MWh a přepočítává se na jednotky Kč/MWh devizovým kurzem vyhlášeným Českou národní bankou pro jednotlivé dny dodávky, přičemž případně-li den dodávky na nepracovní den, použije se pro tento den kurz vyhlášený pro poslední předchozí pracovní den.
 - e) Množství Plynu spotřebované Odběratelem v jednotlivých plynárenských dnech zúčtovacího období se u odběrného místa, které
 - (i) nemá průběhové měření, určí na základě rozložení denních spotřeb dle přiděleného, teplotně přepočítaného typového diagramu dodávky (TDD),
 - (ii) má průběhové měření, určí dle skutečné naměřené denní spotřeby v odběrném místě.
 - f) Přepočtený TDD stanovuje OTE, a.s. na základě normalizovaného TDD upraveného teplotními koeficienty. Přepočtený TDD se násobí v každém plynárenském dni příslušným koeficientem zbytkového TDD daného provozovatele distribuční soustavy pro určení denních spotřeb Plynu. Normalizovaný TDD, přepočtený TDD, teplotní koeficienty i koeficienty zbytkových diagramů jsou publikované OTE, a.s. na webových stránkách <https://www.ote-cr.cz/cs/statistika/typove-diagramy-dodavek-plynu>. V případě, že by výsledný index OTE byl pro konkrétní plynárenský den záporný, použije se pro účely výpočtu jednotkové ceny Plynu pro tento konkrétní plynárenský den hodnota rovnající se nule. Dodavatel se zavazuje sdělit Odběrateli na jeho žádost, jaký TDD má přiřazený.
 - g) Pro vyloučení pochybností platí, že čl. 21 Burzovních pravidel (Pravidla fixace a postupný nákup) se nepoužije.
 - h) Odběratel bere na vědomí, že index EEX EGSI CZ VTP se stanovuje zvlášť pro každý plynárenský den a je proměnlivý.
- 3.4. Dodavatel je oprávněn při vyúčtování dodávky Plynu připočíst k jednotkové ceně Plynu pouze:
- a) DPH;
 - b) ostatní aplikovatelné daně dle platných právních předpisů.
- 3.5. Dodavatel je vedle ceny Plynu oprávněn požadovat na Odběrateli zaplacení (i) ceny za regulované služby podle závazných cenových podmínek stanovených ERÚ, platných v době dodávky a (ii) plateb účtovaných Dodavateli provozovatelem distribuční soustavy za placené služby, které Odběratel požaduje (např. poplatek hrazený provozovateli distribuční soustavy za mimořádné vyúčtování nebo mimořádný odečet). Dodavatel není oprávněn účtovat Odběrateli žádné další platby, nevyplývá-li z těchto Podmínek jinak.
- 3.6. Skutečná cena za dodávku Plynu do odběrných míst bude Dodavatelem vyúčtována Odběrateli vyúčtováním vyhotoveným dle platných právních předpisů na základě odebraného množství plynu v MWh za smluvní jednotkové ceny, a to se zohledněním zaplacených záloh a případného překročení Tolerance.

- 3.7. Zúčtovací období, za které bude Odběrateli účtována Dodavatelem skutečná dodávka Plynu, je vymezeno pravidelnými odečty měřidel provozovatele distribuční soustavy. Odběratel může sjednat v Poptávce zúčtovací období kratší než takto vymezené, ne však kratší než kalendářní měsíc.
- 3.8. Perioda úhrady záloh za dodávku a jejich jednotlivou výši (v % z předpokládaného ročního, čtvrtletního nebo měsíčního odběru) je stanovena v Poptávce. Dodavatel takto vymezené zálohy potvrdí Odběrateli zasláním zálohového předpisu.
- 3.9. Odběratel, který má sjednáno kratší zúčtovací období ve smyslu druhé věty odst. 3.5., je povinen provést k poslednímu dni zúčtovacího období pravdivý samoodečet a předat ho nejpozději do druhého pracovního dne bezprostředně následujícího měsíce Dodavateli.
- 3.10. Není-li v Poptávce určena frekvence a výše záloh, bude Odběratel Dodavateli hradit zálohy v souladu s předpisem zálohových plateb zasláným Dodavatelem. Měsíční zálohy mohou být Dodavatelem stanoveny ve výši 100 % z 1/12 předpokládaných ročních plateb a čtvrtletní zálohy ve výši 100 % z 1/4 předpokládaných ročních plateb stanovených na základě sjednaných cen a dle předpokládaného odběru za roční období uvedené v Poptávce.
- 3.11. Dodavatel provede vyúčtování odběru Plynu Odběratelem za zúčtovací období, jako zdanitelného plnění dle zákona o dani z přidané hodnoty, v termínech daných platnými právními předpisy, jinak po ukončení takového zúčtovacího období. V případě změny právních předpisů v oblasti správy daní a poplatků je Dodavatel povinen provést vyúčtování odběru Plynu Odběratelem v souladu s platnými právními předpisy tak, aby Odběratel mohl uplatňovat příslušnou daň z přidané hodnoty na vstupu za takto vyúčtovaný odběr Plynu.
- 3.12. Na základě vyžádání Odběratele provede Dodavatel bezplatné mimořádné vyúčtování ke dni 31.12. na základě údajů z provedených samoodečtů, které mu včas předal Odběratel.
- 3.13. Dodavatel je bezprostředně po uzavření Smlouvy povinen vypracovat a předat Odběrateli předpis zálohových plateb za odběr Plynu pro odběrná místa kategorie maloodběr. Předpis zálohových plateb musí být sestaven v souladu s Poptávkou Odběratele.
- 3.14. Všechny platby se provádí platebním příkazem Odběratele ve prospěch Dodavatele na číslo účtu uvedené na faktuře, resp. předpise záloh Dodavatele, nedohodl-li se Odběratel s Dodavatelem na jiném způsobu platby (např. inkaso). V bankovním styku se používají variabilní symboly uvedené na faktuře Dodavatelem. Platby probíhají v CZK, nedohodly-li se Smluvní strany na platbách v jiné měně.
- 3.15. Definoval-li Odběratel v Poptávce fakturační skupiny, účtuje Dodavatel Odběrateli cenu a zálohy pro jednotlivé fakturační skupiny zvlášť.
- 3.16. Splatnost faktur za dodávku se stanoví v Poptávce. Není-li splatnost stanovena, jsou faktury splatné do 20 dnů od vystavení faktury Odběrateli.
- 3.17. V případě prodlení se zaplacením ceny nebo zálohy, uhradí Odběratel Dodavateli pouze úrok z prodlení ve výši stanovené předpisy práva občanského. Žádná jiná sankce za prodlení není přípustná (např. smluvní úrok z prodlení, smluvní pokuta).
- 3.18. Veškeré daňové doklady (faktury) musí obsahovat náležitosti daňového dokladu (faktury) dle zvláštních právních předpisů, a to zejména dle zákona č. 235/2004 Sb., o dani z přidané hodnoty, v platném znění. V případě, že Odběratel obdrží daňový doklad (fakturu), která nesplňuje všechny zákonné náležitosti, odešle tento zpět Dodavateli k opravě či doplnění, přičemž nová lhůta splatnosti poběží doručením bezvadné (opraveného či doplněného) daňového dokladu (faktury) Odběrateli.
- 3.19. Daňový doklad (faktura) musí být Dodavatelem označen jednoznačným číslem Smlouvy.

IV. Sankční ujednání

- 4.1. Dodavatel je povinen zaplatit Odběrateli v případě, že včas nezahájí dodávku Plynu nebo kdykoli za trvání Smlouvy dojde k přerušení dodávky Plynu v rozporu se zákonem, smluvní pokutu ve výši:

- a) 50 000,- Kč za každé odběrné místo v kategorii střední odběr nebo velkoodběr, do kterého dodávka Plynů nebyla zahájena nebo byla bez předchozího upozornění ve lhůtách dle platných právních předpisů přerušena a
 - b) 2 000,- Kč za každé odběrné místo v kategorii maloodběr, do kterého dodávka Plynů nebyla zahájena nebo byla bez předchozího upozornění ve lhůtách dle platných právních předpisů přerušena.
- 4.2. Odběratel je povinen zaplatit Dodavateli v případě, že kdykoli za trvání Smlouvy, i přes předchozí výzvu Dodavatele, neumožní dodávku Plynů do některého z odběrných míst uvedených v Poptávce, a to z důvodu na straně Odběratele, smluvní pokutu ve výši
- a) 50 000,- Kč za každé odběrné místo v kategorii střední odběr nebo velkoodběr, do kterého dodávka Plynů nebyla umožněna a
 - b) 2 000,- Kč za každé odběrné místo v kategorii maloodběr, do kterého dodávka Plynů nebyla umožněna.
- 4.3. Každá Smluvní strana má vedle smluvní pokuty právo na náhradu škody způsobené porušením povinnosti, k níž se smluvní pokuta vztahuje. Výše požadované náhrady škody však nesmí přesáhnout rozdíl mezi výší škody skutečně vzniklé a výší požadované smluvní pokuty.

V. Zákaznická podpora

- 5.1. Dodavatel se zavazuje zajistit pro Odběratele zákaznickou podporu. Zákaznická podpora slouží pro řešení problémů týkajících se dodávky Plynů, včetně otázek vyúčtování ceny.
- 5.2. Dodavatel je povinen sdělit Odběrateli kontaktní údaje pro zajištění služeb zákaznické podpory.
- 5.3. Odběratel je povinen sdělit Dodavateli údaje o kontaktní osobě pro komunikaci s Dodavatelem ve věcech smluvních a ve věcech zákaznické podpory.
- 5.4. Smluvní strany jsou oprávněny vlastní kontaktní údaje jednostranně měnit, a to písemným oznámením předaným druhé Smluvní straně.

VI. Zánik smlouvy

- 6.1. Smluvní strany mohou Smlouvu ukončit písemnou dohodou.
- 6.2. Odběratel je oprávněn vypovědět Smlouvu bez výpovědní doby v případě, že:
 - a) do kteréhokoli odběrného místa nebude včas zahájena dodávka Plynů nebo bude přerušena dodávka Plynů, vyjma případů, kdy se bude jednat o mimořádnou nepředvídatelnou a nepřekonatelnou překážku vzniklou nezávisle na vůli Dodavatele (§ 2913 odst. 2 obč. zák.) nebo o situaci, kdy je dle zákona Dodavatel oprávněn přerušit nebo omezit dodávku Plynů,
 - b) nebude plnění dle Smlouvy Dodavatelem zajišťováno v souladu s ustanovením Smlouvy, popř. v souladu se zvláštními právními předpisy, a zároveň nebude zjednána náprava ani po písemném upozornění Odběratelem, který stanoví lhůtu, ve které je povinen Dodavatel nápravu sjednat,
 - c) bylo soudem rozhodnuto o úpadku Dodavatele a jeho řešení konkursem nebo oddlužením, nebo o zamítnutí insolvenčního návrhu pro nedostatek majetku Dodavatele anebo o zrušení konkursu, protože majetek Dodavatele je zcela nepostačující podle zák. č. 182/2006 Sb., o úpadku a způsobech jeho řešení, nebo
 - d) dojde ke ztrátě způsobilosti nebo schopnosti Dodavatele dodávat Plyn.
- 6.3. Dodavatel je oprávněn vypovědět Smlouvu bez výpovědní doby pokud,
 - a) bude Odběratel v prodlení se zaplacením Dodavateli déle než 30 kalendářních dnů,
 - b) Odběratel opakovaně neposkytne součinnost nezbytnou pro řádné plnění závazků Dodavatelem, a to i přesto, že byl Dodavatelem písemně upozorněn a nebude Odběratelem sjednána náprava ani v dodatečně poskytnuté přiměřené lhůtě, nebo

- c) bylo soudem rozhodnuto o úpadku Odběratele a jeho řešení konkursem nebo oddlužením, nebo o zamítnutí insolvenčního návrhu pro nedostatek majetku Odběratele anebo o zrušení konkursu, protože majetek Odběratele je zcela nepostačující podle zák. č. 182/2006 Sb., o úpadku a způsobech jeho řešení.
- 6.4. Účinky výpovědi Smlouvy nastávají doručením písemného sdělení o výpovědi.

VII. Ostatní ujednání

- 7.1. Nevyplývá-li ze Smlouvy jinak, může být Smlouva měněna pouze dohodou uzavřenou v písemné formě. Dohoda o změně Smlouvy musí být v souladu s relevantním ustanovením zákona o veřejných zakázkách.
- 7.2. Veškerá korespondence, tj. zejména výzvy, výpověď Smlouvy, jakož i další jednostranné úkony provedené jednou ze Smluvních stran podle Smlouvy nebo podle zákona vůči Smluvní straně druhé se považují za doručené nejpozději pátým pracovním dnem poté, co jej Smluvní strana úkon činící podala ve formě doporučené listovní zásilky směřující na adresu bydliště či sídla druhé Smluvní strany touto Smluvní stranou deklarovanou v Poptávce/Nabídce (nebo později písemně oznámenou) k poštovní přepravě osobě s poštovní licencí, pokud si druhá Smluvní strana zásilku v úložní době minimálně pěti pracovních dnů nepřevzme a tato se vrátí zpět odesílateli.