

Česká republika – Ministerstvo životního prostředí

• • •

D.O.O.R. SERVIS s.r.o.

**SMLOUVA NA REALIZACI VEŘEJNÉ ZAKÁZKY S NÁZVEM
„Výměna elektroinstalace administrativních kanceláří
se stavební přípomocí“**

TATO SMLOUVA NA REALIZACI VEŘEJNÉ ZAKÁZKY (dále jen „**Smlouva**“) je uzavřena ve smyslu ustanovení § 1746 odst. 2 zákona č. 89/2012 Sb., občanský zákoník, ve znění pozdějších předpisů (dále jen „**Občanský zákoník**“),

MEZI SMLUVNÍMI STRANAMI:

Česká republika – Ministerstvo životního prostředí

se sídlem: Vršovická 1442/65, 100 10 Praha 10
jednající: Ing. Pavol Pecha, ředitel odboru majetku, provozu a veřejných zakázek
IČO: 00164801
bankovní spojení: ČNB Praha 1
číslo účtu: 7628001/0710
zástupce pro věcná jednání: Ing. David Voženílek, ministerský rada, oddělení provozu, investic a veřejných zakázek

DÁLE JEN „**Objednatel**“
NA STRANĚ JEDNÉ,

A

D.O.O.R. servis s.r.o.

se sídlem: Račiněves 233, 413 01 Račiněves
jednající: Mgr. Petr Šedivý, prokurista společnosti
IČO: 06369758
DIČ: CZ06369758 (je plátcem DPH)
bankovní spojení: Raiffeisenbank
číslo účtu: 1299478002/5500
zapsaný/zapsaná v obchodním rejstříku vedeném Krajským soudem v Ústí nad Labem, sp. zn. C 516 18
zástupce pro věcná jednání: Mgr. Petr Šedivý

DÁLE JEN „**Dodavatel**“
NA STRANĚ DRUHÉ,

OBJEDNATEL A DODAVATEL SPOLEČNĚ JEN „**Smluvní strany**“
NEBO JEDNOTLIVĚ „**Smluvní strana**“

Článek 1

Účel a předmět Smlouvy

- 1.1. Tato Smlouva je uzavírána mezi Objednatелеm a Dodavatelem na základě výsledků zadávacího řízení na veřejnou zakázku malého rozsahu na stavební práce zadávanou formou otevřené výzvy s názvem „**Výměna elektroinstalace administrativních kanceláří se stavební přípomocí**“, systémové číslo na profilu zadavatele NEN: N006/24/V00022199 (dále jen „**Veřejná zakázka**“). Veřejná zakázka byla zadávána v souladu s § 27 zákona č. 134/2016 Sb., o zadávání veřejných zakázek, ve znění pozdějších předpisů (dále jen „**ZZVZ**“), mimo působnost ZZVZ v souladu s ustanovením § 31 ZZVZ. Nabídka Dodavatele podaná v rámci zadávacího řízení na Veřejnou zakázku (dále jen „**Nabídka**“) byla vyhodnocena jako nejvýhodnější.
- 1.2. Tato Smlouva je uzavírána za účelem realizace Veřejné zakázky, tj. za účelem provedení stavebních úprav dle zpracované specifikace (Přílohy č. 1a, 1b, 2a, 2b této Smlouvy), a to včetně montáže. Předmětem této Smlouvy je dále také instalace technologických zařízení a mimo jiné, budou řešeny i vnitřní rozvody silnoproudu a slaboproudu (vše výše uvedené dále také jen jako „**Plnění**“).
- 1.3. Tato Smlouva tedy představuje úpravu dvoustranného právního vztahu mezi Smluvními stranami, jehož obsahem jsou práva a povinnosti související s realizací Veřejné zakázky v souladu s příslušnými platnými právními předpisy tak, aby Smluvní strany měly možnost při nejvyšší možné míře právní jistoty realizovat práva a plnit povinnosti touto Smlouvou založené. Podrobnosti jsou upraveny v této Smlouvě a dále v zadávacích podmínkách na Veřejnou zakázku a Nabídce.
- 1.4. Dodavatel se zavazuje realizovat Plnění dle této Smlouvy s maximální úsporností a optimalizací navrhovaných postupů tak, aby dosáhl hospodárných nákladů na realizaci Plnění.
- 1.5. Veškeré odchylky od specifikace Plnění mohou být Dodavatelem prováděny pouze tehdy, budou-li předem písemně odsouhlaseny kontaktní osobou Objednatele. Jestliže Dodavatel provede práce a jiná plnění nad tento rámec, nemá nárok na jejich zaplacení.
- 1.6. Dodavatel je při realizaci Plnění povinen vycházet z dokumentů zadávacího řízení, podkladů a informací předaných určenou osobou Objednatele, příp. jinou osobou, kterou určí Objednatel, např. technickým dozorem Objednatele.
- 1.7. Objednatel se zavazuje předmět Plnění od Dodavatele řádně převzít bez vad a nedodělků bránících jeho řádnému užívání a zaplatit za něj Dodavateli za podmínek stanovených v této Smlouvě cenu podle článku 3 této Smlouvy.

Článek 2

Doba a místo Plnění

- 2.1. Dodavatel je povinen realizovat Plnění nejpozději **do 10 pracovních dnů** ode dne nabytí účinnosti této Smlouvy.
- 2.2. Realizace Plnění bude zahájena bezprostředně po nabytí účinnosti této Smlouvy, pokud se Smluvní strany nedohodnou jinak.
- 2.3. Místem Plnění je sídlo Zadavatele, tj. Vršovická 1442/65, 100 10 Praha 10 – Vršovice.

Článek 3

Cena za Plnění a platební podmínky¹

- 3.1. Celková cena za realizaci Plnění (součet celkový cen v Kč bez daně z přidané hodnoty Přílohy 2a a Přílohy 2b této Smlouvy) dle článku 1 této Smlouvy byla stanovena Nabídkou podanou v rámci zadávacího řízení na Veřejnou zakázku a činí **870.017,75,- Kč** (slovy: osm set sedmdesát tisíc sedmnáct korun sedmdesát pět haléřů korun českých) bez daně z přidané hodnoty (dále jen „**DPH**“). DPH činí v souladu s aktuálně platnou a účinnou právní úpravou 21 %, tedy 182.703,73,- Kč (slovy: sto osmdesát dva tisíc sedm set tři korun sedmdesát tři haléřů korun českých). Celková cena tedy činí 1.052.721,48,- Kč (slovy: milion padesát dva tisíc sedm set dvacet jedna korun čtyřicet osm haléřů korun českých) včetně DPH (dále jen „**Celková cena**“).
- 3.2. Podrobný rozpis Celkové ceny na jednotlivé dílčí ceny je uveden v oceněných položkových výkazech výměr (dále jen „**Výkazy výměr**“), jenž jsou součástí Nabídky a tvoří přílohy této Smlouvy (Příloha č. 2a a Příloha č. 2b).
- 3.3. Celková cena je stanovena pro celý rozsah předmětu Plnění této Smlouvy jako cena konečná, pevná a nepřekročitelná. V Celkové ceně jsou zahrnuty veškeré náklady Dodavatele na realizaci Plnění, tedy zejména veškeré práce, dodávky, služby, poplatky, výkony a další činnosti nutné pro řádné splnění předmětu této Smlouvy.
- 3.4. Dodavatel výslovně prohlašuje a ujišťuje Objednatele, že sjednaná Celková cena již v sobě zahrnuje nejen veškeré režijní náklady Dodavatele spojené s plněním této Smlouvy, ale i dostatečnou míru zisku zajišťujícího řádné plnění této Smlouvy z jeho strany.
- 3.5. Celkovou cenu je možné změnit či překročit pouze v případě změny příslušných právních předpisů upravujících výši DPH (v takovém případě bude k jednotkovým cenám bez DPH připočtena DPH v aktuální výši) či v případech popsanych v článku 5 této Smlouvy.
- 3.6. Celková cena bude Dodavateli uhrazena bezhotovostním převodem na základě jednoho samostatného daňového a účetního dokladu – faktury (dále také „**Faktura**“) na bankovní účet Dodavatele uvedený ve Faktuře. Dodavatel je oprávněn vystavit Fakturu po řádném dokončení a převzetí předmětu Plnění Objednatelem nebo až po odstranění všech případných vad či nedodělků uvedených v protokolu o předání a převzetí předmětu Plnění. Přílohou Faktury musí být soupis skutečně provedených prací, dodávek či služeb a předávací protokol dle článku 4 této Smlouvy.
- 3.7. Faktura musí obsahovat náležitosti daňového a účetního dokladu podle zákona č. 563/1991 Sb., o účetnictví, ve znění pozdějších předpisů, a zákona č. 235/2004 Sb., o dani z přidané hodnoty, ve znění pozdějších předpisů (jedná se především o označení Faktury a její číslo, identifikační údaje Smluvních stran, předmět této Smlouvy, bankovní spojení, fakturovanou částku včetně DPH) a bude mít náležitosti obchodní listiny dle § 435 Občanského zákoníku. Faktura bude označena evidenčním číslem této Smlouvy z Centrální evidence smluv Objednatele: 240244 (viz také záhlaví této Smlouvy).
- 3.8. Faktura bude zaslána elektronickou cestou nebo ve 2 vyhotoveních na adresu Objednatele ve tvaru:

Ministerstvo životního prostředí, Odbor majetku, provozu a veřejných zakázek, Vršovická 1442/65, 100 10 Praha 10.

- 3.9. Objednatel je oprávněn vrátit Fakturu do konce doby její splatnosti zpět Dodavateli, pokud bude obsahovat nesprávné náležitosti či údaje anebo pokud požadované náležitosti a údaje nebude obsahovat vůbec. V takovém případě nová doba splatnosti počíná běžet ode dne doručení opravené nebo doplněné Faktury Objednateli. Objednatel není v takovém případě v prodlení.
- 3.10. Splatnost Faktury činí 21 kalendářních dní ode dne jejího doručení Objednateli. Povinnost Objednatele zaplatit fakturovanou Celkovou cenu je splněna odepsáním příslušné částky z účtu Objednatele. Objednatel neposkytuje zálohy. Platby budou probíhat výhradně v Kč (CZK), rovněž veškeré cenové údaje na Faktuře budou v této měně.

Článek 4

Kontaktní osoby, realizace a předání předmětu Plnění

- 4.1. Kontaktní osobou za Objednatele ve věcech technických včetně kontroly provádění prací, převzetí předmětu Plnění a odsouhlasení Faktur je:

- Ing. David Vozenílek, ministerský rada, oddělení provozu, investic a veřejných zakázek, tel.: 267 122 559, e-mail: david.vozenilek@mzp.cz;

jejím zástupcem v době jeho nepřítomnosti je:

- Ing. Libor Kadlec, vrchní ministerský rada, oddělení provozu, investic a veřejných zakázek, tel.: 267 122 009, e-mail: libor.kadlec@mzp.cz

Kontaktní osobou ve věcech technických za Dodavatele je:

- Mgr. Petr Šedivý (tel.: [REDACTED] e-mail: [REDACTED]);

jejím zástupcem v době její nepřítomnosti je:

- [REDACTED].

- 4.2. K zahájení Plnění dojde ihned po nabytí účinnosti této Smlouvy dle článku 13 odst. 13.7.
- 4.3. Dodavatel vyzve Objednatele k převzetí předmětu Plnění dle této Smlouvy, a to písemně nejméně 3 kalendářní dny před navrženým termínem předání a převzetí předmětu Plnění. Objednatel navržený termín předání a převzetí předmětu Plnění Dodavateli potvrdí nebo mu oznámí jiný termín předání a převzetí předmětu Plnění, který nebude později než 5 kalendářních dní od Dodavatelem navrženého termínu předání a převzetí předmětu Plnění.
- 4.4. Realizace Plnění v rozsahu dle zadávacích podmínek na Veřejnou zakázku a této Smlouvy je považována za kompletní a dokončenou tehdy, jsou-li provedené stavební úpravy v sídle Zadavatele dokončeny, a to vše v souladu s článkem 1 odst. 1.3, odst. 1.5 a 1.6 této Smlouvy, Přílohami č. 1a, 1b, 2a a 2b této Smlouvy.
- 4.5. O průběhu předání a převzetí předmětu Plnění pořídí Smluvní strany předávací protokol, který musí obsahovat minimálně tyto náležitosti:
- identifikační údaje Smluvních stran;
 - evidenční číslo této Smlouvy přidělené z Centrální evidence smluv Objednatele: 240244 a datum jejího uzavření;

- popis předmětu Plnění;
 - soupis provedených činností;
 - prohlášení Objednatele, zda předmět Plnění přejímá nebo nepřejímá;
 - další nezbytné informace a části dle této Smlouvy;
 - datum a místo sepsání předávacího protokolu;
 - podpisy oprávněných osob za Objednatele a Dodavatele.
- 4.6. Objednatel je oprávněn odmítnout převzít předmět Plnění, pokud má vady nebo nedodělky bránící jejich užívání. Má-li předmět Plnění, který je předmětem předání a převzetí, vady nebo nedodělky, musí předávací protokol dle odst. 4.5. tohoto článku obsahovat i tyto náležitosti:
- soupis zjištěných vad a nedodělků včetně určení, které vady a nedodělky brání, a které nebrání užívání části předmětu Plnění Objednatelem;
 - podmínky a termíny pro odstranění vad a nedodělků;
 - vyjádření Objednatele, zda předmět Plnění odmítá převzít, či ho přijímá i s vadami a nedodělky.
- 4.7. Povinnost Dodavatele dokončit realizaci Plnění je splněna předáním předmětu Plnění bez vad a nedodělků, resp. až odstraněním poslední vady nebo nedodělku.
- 4.8. Vlastnické právo a nebezpečí vzniku škody přechází z Dodavatele na Objednatele okamžikem převzetí předmětu Plnění Objednatelem bez vad a nedodělků.

Článek 5

Vícepráce/Méněpráce

- 5.1. V případě, že se při realizaci Plnění objeví potřeba provádění stavebních prací, činností či dodávek do předmětu této Smlouvy původně nezahrnutých, které Smluvními stranami při realizaci zadávacího řízení na Veřejnou zakázku, podání Nabídky a podpisu této Smlouvy nemohly být známy, avšak jsou objektivně doložené a nezbytné k řádnému dokončení realizace Plnění (dále jen „**Vícepráce**“), vyhrazuje si Objednatel na základě oboustranného písemného odsouhlasení Smluvních stran o tyto Vícepráce rozšířit předmět plnění dle této Smlouvy a navýšit tak Celkovou cenu dle článku 3 této Smlouvy. Příslušné položky Víceprací budou Dodavatelem vyjádřeny formou položek včetně jejich množství a oceněny podle katalogu soupisu směrných cen stavebně-montážních prací ÚRS Praha, a.s., platných v době realizace těchto Víceprací, případně na základě individuální kalkulace nákladů neobsažených v těchto cenících; agregované položky nejsou přípustné. Povinnost realizovat tyto Vícepráce a právo na jejich úhradu má Dodavatel až po jejich odsouhlasení oběma Smluvními stranami.
- 5.2. V případě, že se při realizaci Plnění ukáže, že není potřeba některé původně plánované stavební práce, činnosti či dodávky, které byly oceněny v Nabídce, za účelem řádného realizace Plnění objektivně realizovat (dále jen „**Méněpráce**“), vyhrazuje si Objednatel na základě oboustranného písemného odsouhlasení Smluvních stran o tyto Méněpráce zúžit předmět Plnění této Smlouvy a snížit tak Celkovou cenu dle článku 3 této Smlouvy. Příslušné Méněpráce budou vyjádřeny formou položek včetně jejich množství a dílčích cen dle oceněného Výkazu výměr, jenž je součástí Nabídky a jejich celková hodnota bude odečtena z Celkové ceny za realizaci Plnění dle článku 3 této Smlouvy.

- 5.3. Vícepráce a Méněpráce dle odst. 5.1. a 5.2. tohoto článku musejí být zapsány a musejí být odsouhlaseny oběma Smluvními stranami. Tyto změny samy o sobě nezakládají nárok Dodavatele na prodloužení lhůty pro realizaci Plnění.
- 5.4. Výše popsané změny dle odst. 5.1. a 5.2. tohoto článku budou řešeny primárně analogicky dle § 222 odst. 4 ZZVZ, a nebude-li to možné, pak analogicky dle § 222 odst. 5 a násl. ZZVZ.

Článek 6

Poddodavatelé

- 6.1. Dodavatel může realizovat část Plnění dle této Smlouvy jinou osobou, jestliže z povahy Plnění nevyplývá nic jiného. Dodavatel písemně sdělí v Nabídce Objednateli všechny případné části Plnění, které hodlá realizovat prostřednictvím poddodavatelů, a identifikační údaje těchto poddodavatelů.
- 6.2. Objednatel si vyhrazuje právo předem písemně odsouhlasit či neodsouhlasit poddodavatele a poddodávky s tím, že se zavazuje takový souhlas bezdůvodně neodepřít. V případě jeho odepření však není Dodavatel oprávněn pověřit plněním této Smlouvy takového poddodavatele či jinou osobu. Za plnění poddodavatelů Dodavatel odpovídá, jako by plnil sám, včetně odpovědnosti za škody vzniklé při porušení smluvních závazků. Dodavatel je v případě plnění prostřednictvím poddodavatelů povinen zajistit jejich součinnost a plnění podmínek této Smlouvy (zejména dle článku 7 a 8 a dle Příloh č. 1a, 1b, 2a a 2b této Smlouvy).

Článek 7

Bezpečnost a ochrana zdraví

- 7.1. Dodavatel se zavazuje:
 - a) dodržovat veškeré příslušné bezpečnostní, hygienické, požární, ekologické a jiné předpisy a předpisy týkající se bezpečnosti a ochrany zdraví při práci na staveništi;
 - b) zajistit vlastní dozor nad bezpečností práce a provádět soustavnou kontrolu nad bezpečností práce či činnosti na staveništi ve smyslu příslušných právních předpisů;
 - c) vybavit sebe a své pracovníky osobními ochrannými prostředky podle profesí, činnosti a rizik na staveništi.
- 7.2. Dodavatel se ve spolupráci s Objednatelem seznámí s riziky na staveništi, upozorní na ně své pracovníky a určí způsob ochrany a prevence proti úrazům a jinému poškození zdraví.
- 7.3. Dodavatel upozorní Objednatele na všechny okolnosti, které by mohly vést při jeho činnosti na staveništi k ohrožení života a zdraví pracovníků Objednatele nebo dalších osob.
- 7.4. Dodavatel si je vědom, že odpovídá i za škodu způsobenou věcmi, jichž bylo při plnění povinností použito, a že se této odpovědnosti nemůže zprostit.
- 7.5. V případě úrazu pracovníka Dodavatele vyšetří a sepíše záznam o úrazu odpovědný pracovník Dodavatele ve spolupráci s odpovědným pracovníkem Objednatele.

Článek 8

Práva a povinnosti Smluvních stran

- 8.1. Objednatel je oprávněn prostřednictvím své kontaktní osoby určené v souladu s článkem 4 odst. 4.1. této Smlouvy průběžně udělovat Dodavateli písemné pokyny ke konkrétním postupům Dodavatele při plnění této Smlouvy.
- 8.2. Objednatel je oprávněn kontrolovat realizaci Plnění prostřednictvím svých zaměstnanců či prostřednictvím osoby, kterou k tomu písemně zmocní.
- 8.3. Objednatel na odůvodněné vyžádání poskytne Dodavateli podklady nutné pro řádnou realizaci Plnění, a to jak v elektronické podobě, tak v tištěné podobě, pokud bude mít tyto k dispozici.
- 8.4. Smluvní strany jsou povinny při plnění této Smlouvy vzájemně spolupracovat, poskytnout si vzájemně veškerou součinnost nezbytně nutnou pro plnění této Smlouvy a vzájemně se informovat o skutečnostech, které jsou nebo mohou být významné pro plnění této Smlouvy.
- 8.5. Dodavatel se zavazuje:
 - a) plnit řádně a ve stanovených termínech své povinnosti vyplývající z této Smlouvy;
 - b) požádat včas Objednatele o potřebnou součinnost za účelem řádného plnění této Smlouvy;
 - c) na vyžádání Objednatele se zúčastnit osobní schůzky, pokud Objednatel požádá o schůzku nejpozději 3 pracovní dny předem; v mimořádně naléhavých případech je možno tento termín po dohodě obou Smluvních stran zkrátit.
- 8.6. Dodavatel se zavazuje realizovat Plnění s odbornou péčí, řádně a včas v souladu s pokyny a zájmy Objednatele, a dále v souladu s touto Smlouvou, se zadávacími podmínkami na Veřejnou zakázku, svou Nabídkou a s příslušnými právními předpisy. Povinnost Dodavatele dle ustanovení § 2594 odst. 1 Občanského zákoníku upozornit Objednatele na nevhodnost pokynů není tímto ustanovením dotčena.
- 8.7. Dodavatel je povinen Objednateli neprodleně oznámit jakoukoliv skutečnost, která by mohla mít, byť i částečně, vliv na schopnost Dodavatele plnit jeho povinnosti vyplývající z této Smlouvy. Pouze takovým oznámením však Dodavatel není zbaven povinnosti nadále plnit povinnosti vyplývající mu z této Smlouvy.
- 8.8. Dodavatel zajistí plnou, plynulou a včasnou informovanost Objednatele o termínech a způsobu realizace Plnění dle této Smlouvy. Na žádost Objednatele bude Dodavatel bez zbytečného odkladu podávat Objednateli zprávy ohledně realizace Plnění dle této Smlouvy.
- 8.9. Dodavatel je povinen realizovat Plnění svými zaměstnanci. Pokud bude realizovat Plnění prostřednictvím poddodavatelů, odpovídá za plnění včetně odpovědnosti za škody, jako by činnost prováděl sám (viz také článek 6 této Smlouvy).
- 8.10. Dodavatel se zavazuje v průběhu plnění této Smlouvy i po jejím ukončení zachovávat mlčenlivost o všech skutečnostech, o kterých se dozví od Objednatele v souvislosti s plněním této Smlouvy. Tato povinnost mlčenlivosti se vztahuje na všechny zaměstnance a spolupracovníky Dodavatele, popř. jeho poddodavatele i po skončení trvání této Smlouvy.
- 8.11. Dodavatel není oprávněn provádět jakékoliv zápočty svých pohledávek vůči Objednateli proti jakýmkoliv pohledávkám Objednatele vůči Dodavateli, ani postupovat jakákoliv svoje práva a pohledávky vůči Objednateli na třetí osoby.

- 8.12. Dodavatel se též zavazuje k poskytnutí veškeré případné součinnosti při plnění povinností vyplývajících ze ZZVZ (zejména analogicky dle § 219 ZZVZ) a zákona č. 340/2015 Sb., o zvláštních podmínkách účinnosti některých smluv, uveřejňování těchto smluv a o registru smluv (zákon o registru smluv), ve znění pozdějších předpisů (dále jen „**Zákon o RS**“). Tyto povinnosti trvají i po ukončení této Smlouvy.
- 8.13. Dodavatel je dále povinen umožnit kontrolu v místě plnění i kontrolu všech dokladů souvisejících s realizací Plnění, a to zejména v souladu se zákonem č. 320/2001 Sb., o finanční kontrole, ve znění pozdějších předpisů, zákonem č. 255/2012 Sb., o kontrole (kontrolní řád), ve znění pozdějších předpisů. Dodavatel se dále zavazuje umožnit všem oprávněným subjektům provést kontrolu dokladů souvisejících s plněním Veřejné zakázky, a to po dobu určenou k jejich archivaci v souladu s příslušnými právními předpisy. Tyto povinnosti trvají i po ukončení této Smlouvy.
- 8.14. Dodavatel se zavazuje provést ekologickou likvidaci či uložení veškerých odpadů vzniklých při Plnění dle této Smlouvy v souladu s příslušnými právními předpisy. Dodavatel je povinen v této souvislosti vést evidenci o všech druzích odpadů vzniklých z jeho činnosti a vést evidenci o způsobu jejich zneškodňování. Nejpozději při předání/převzetí předmětu Plnění Dodavatel Objednateli na vyžádání předloží protokol o likvidaci odpadů vzniklých při realizaci Plnění.
- 8.15. Před zahájením realizace Plnění provede Objednatel bezplatně a prokazatelně proškolení odpovědné osoby Dodavatele z předpisů bezpečnosti práce, požární ochrany, ochrany životního prostředí a odpovídajících interních předpisů Objednatele. Dodavatel odpovídá za to, že jeho odpovědná osoba bude mít příslušnou kvalifikaci, aby jejím prostřednictvím byli prokazatelně proškoleni další zaměstnanci, osoby a pracovníci Dodavatele.
- 8.16. Dodavatel se dále zavazuje k poskytnutí veškeré součinnosti při plnění povinností analogicky vyplývajících ze ZZVZ a dále při plnění povinností vyplývajících z příslušných právních předpisů týkajících se provádění finančních a jiných kontrol, a to zejména v souladu se zákonem č. 320/2001 Sb., o finanční kontrole ve veřejné správě a o změně některých zákonů (zákon o finanční kontrole), ve znění pozdějších předpisů, zákonem č. 255/2012 Sb., o kontrole (kontrolní řád), ve znění pozdějších předpisů, a to i po ukončení této Smlouvy.
- 8.17. Dodavatel je povinen uchovávat veškerou dokumentaci související s realizací Plnění dle této Smlouvy včetně účetních dokladů minimálně po dobu 10 let od ukončení platnosti této Smlouvy. Pokud je v českých právních předpisech stanovena lhůta delší, musí ji Dodavatel dodržet.

Článek 9

Sankce

- 9.1. V případě prodlení Dodavatele s realizací Plnění podle článku 1 a 2 této Smlouvy či v případě prodlení s odstraněním vad a nedodělků dle článku 4 a 10 této Smlouvy či škod dle článku 11 této Smlouvy je Dodavatel povinen uhradit Objednateli smluvní pokutu ve výši 10.000, - Kč za každý i započatý den prodlení a za každou vadu nebo nedodělek zvlášť.
- 9.2. V případě, že dojde k porušení povinnosti Dodavatele, která zakládá nárok Objednatele k okamžitému odstoupení od této Smlouvy, je Dodavatel bez ohledu na skutečnost, zda Objednatel využije svého práva na odstoupení od této Smlouvy, povinen uhradit Objednateli smluvní pokutu ve výši 10.000, - Kč za každý jednotlivý případ porušení takové povinnosti.

- 9.3. V případě porušení mlčenlivosti dle článku 8 odst. 8.10. této Smlouvy je Dodavatel povinen uhradit Objednateli smluvní pokutu ve výši 10.000, - Kč za každý jednotlivý případ takového porušení.
- 9.4. V případě porušení jakékoliv další povinnosti Dodavatele dle této Smlouvy nespádající pod případy dle odst. 9.1. až 9.3. tohoto článku je Dodavatel povinen uhradit Objednateli smluvní pokutu ve výši 5.000, - Kč za každý jednotlivý případ porušení takové povinnosti.
- 9.5. Objednatel Dodavateli každé porušení jeho povinností nebo prodlení okamžitě písemně oznámí a vyzve jej k úhradě smluvní pokuty.
- 9.6. Smluvní pokuta je splatná ve lhůtě 21 kalendářních dnů od dne doručení písemné výzvy k úhradě smluvní pokuty Dodavateli.
- 9.7. V případě prodlení Objednatele s úhradou řádně vystavené Faktury je Objednatel povinen uhradit Dodavateli úrok z prodlení ve výši stanovené příslušnými právními předpisy.

Článek 10

Záruční podmínky, odpovědnost za vady

- 10.1. Dodavatel se zaručuje a odpovídá za to, že předaný předmět Plnění:
 - a) bude možné použít v podmínkách České republiky;
 - b) bude mít požadované, popř. příslušnými právními předpisy stanovené vlastnosti;
 - c) bude v souladu s příslušnými právními předpisy a technickými normami platnými v České republice;
 - d) bude způsobilý pro použití k určenému či obvyklému účelu;
 - e) bude bez konstrukčních, výrobních a vzhledových či jiných vad;
 - f) bude bez právních vad; Dodavatel v této souvislosti zaručuje Objednateli, že ohledně prací či materiálu použitého k realizaci Plnění nebude veden žádný soudní spor;
 - g) bude bezpečný, zejména že nebude obsahovat radioaktivní materiály a jiné nebezpečné látky a věci, které se mohou stát nebezpečným odpadem ve smyslu zákona č. 541/2020 Sb., o odpadech, ve znění pozdějších předpisů.
- 10.2. Dodavatel se zaručuje a odpovídá za to, že veškerý materiál nebo dodávané technologie použité pro Plnění budou nové a nepoužité.
- 10.3. Dodavatel poskytuje Objednateli záruku na stavební úpravy a instalované technologie včetně veškerých s nimi souvisejících komponent a materiálů v délce 60 měsíců ode dne převzetí předmětu Plnění Objednatelem bez jakýchkoliv vad a nedodělků na základě předávacího protokolu dle článku 4 této Smlouvy.
- 10.4. Zárukou přejímá Dodavatel závazek, že realizované Plnění (předmět Plnění) bude po tuto dobu způsobilý pro použití ke smluvenému, jinak k obvyklému účelu, a že si zachová smluvené, jinak obvyklé vlastnosti.
- 10.5. Plnění (předmět Plnění) má vady, jestliže nebyl proveden v souladu s touto Smlouvou nebo porušil-li Dodavatel tuto Smlouvu. Za vady se považují i vady v dokladech a dokumentech. Dodavatel odpovídá za jakoukoliv vadu, jež se vyskytne v době trvání záruky.

- 10.6. Dodavatel v rámci odpovědnosti za vady odpovídá za vady, které má předmět Plnění v okamžiku jeho převzetí Objednatelem, i když se vada stane zjevnou až po této době. Dodavatel odpovídá rovněž za jakoukoli vadu, jež vznikne po okamžiku převzetí předmětu Plnění Objednatelem, jestliže je způsobena porušením povinnosti Dodavatele.
- 10.7. Objednatel je povinen záruční vady písemně oznámit Dodavateli nejpozději do 15 kalendářních dnů od jejich zjištění. Dodavatel je povinen záruční vady odstranit bezodkladně, nejdéle však do 3 pracovních dní, nedohodnou-li se Smluvní strany na jiné lhůtě. Záruční doba neběží po dobu, po kterou Objednatel nemůže předmět Plnění užívat pro vady, za které odpovídá Dodavatel.
- 10.8. Dodavatel je povinen Objednatele bezodkladně informovat o možných nevhodných a nebezpečných vlivech, které mohou způsobit nahlášené vady.
- 10.9. O odstranění reklamované vady sepíše Objednatel zápis, ve kterém potvrdí odstranění vady nebo uvede důvody, pro které odmítá uznat vadu za odstraněnou.
- 10.10. Neodstraní-li Dodavatel vady ve stanovené lhůtě nebo oznámí-li Dodavatel před uplynutím této lhůty Objednateli, že vady neodstraní, je Objednatel oprávněn účtovat Dodavateli příslušnou smluvní pokutu, odstoupit od této Smlouvy nebo požadovat přiměřenou slevu z Celkové ceny (blíže viz odst. 10.11. tohoto článku). Současně je Objednatel oprávněn pověřit odstraněním vady třetí osobu, přičemž veškeré takto vzniklé náklady na odstranění vady předloží Objednatel k úhradě Dodavateli.
- 10.11. Nebyla-li do okamžiku uplatnění reklamace uhrazena celá Celková cena, pak Objednatel:
 - a) není v prodlení s úhradou Celkové ceny až do vyřešení reklamace;
 - b) není povinen platit Celkovou cenu ve výši odpovídající jeho nároku na slevu, jestliže reklamace bude vyřešena poskytnutím slevy z Celkové ceny.

Článek 11

Odpovědnost za škodu a pojištění

- 11.1. Dodavatel odpovídá Objednateli za škodu, kterou jemu či třetím osobám způsobí v souvislosti s Plněním. Této odpovědnosti se zprostití, pokud prokáže, že škodu nezavinil. Dodavatel se vždy zprostití odpovědnosti za škodu také v případě, pokud Objednatele upozorní na nevhodnost jeho pokynů a Objednatel přesto postupuje způsobem, který byl Dodavatelem označen za rizikový.
- 11.2. Dodavatel si je vědom, že odpovídá i za škodu způsobenou věcmi, jichž bylo při plnění povinností použito, a že se této odpovědnosti nemůže zprostit.
- 11.3. Dodavatel nahradí škodu především uvedením v předešlý stav, a není-li to možné, pak v penězích.
- 11.4. Objednatel stanoví přiměřenou lhůtu, do které má být škoda napravena. Pokud nedojde k nápravě závadného stavu ani do 14 kalendářních dní po uplynutí této lhůty, může Objednatel zajistit nápravu třetí osobou na účet Dodavatele.
- 11.5. Uplatněním práv z vad či uplatněním smluvních pokut není dotčeno právo Objednatele na náhradu škody ze strany Dodavatele, a to v její plné výši.

- 11.6. Dodavatel je povinen pojistit sebe pro případ vzniku odpovědnosti za škody při výkonu jeho podnikatelské činnosti, resp. za škody a rizika související s realizací předmětu plnění této Smlouvy vůči Objednateli či třetím osobám, jejich majetku či zdraví, a pojistit své pracovníky pro případ své odpovědnosti za škodu vzniklou v důsledku pracovního úrazu nebo nemoci z povolání. Celková výše pojistného plnění musí být nejméně 3.000.000, - Kč. Dodavatel je povinen udržovat pojistnou smlouvu v platnosti a účinnosti po celou dobu trvání této Smlouvy (výše spoluúčasti nesmí být vyšší než 10 %).
- 11.7. Smluvní strany tímto potvrzují, že Dodavatel předložil Objednateli při podpisu této Smlouvy k nahlédnutí originál podepsané pojistné smlouvy či pojistného certifikátu v rozsahu a výši pojistného plnění podle odst. 11.6. tohoto článku. Objednatel si může pořídit kopii této pojistné smlouvy či certifikátu. Dodavatel je dále povinen kdykoliv po dobu trvání této Smlouvy na žádost Objednatele předložit k nahlédnutí originál pojistné smlouvy či certifikátu, a to nejpozději ve lhůtě 5 pracovních dní od doručení takové žádosti Objednatele.
- 11.8. Pokud Dodavatel pojistnou smlouvu či certifikátu Objednateli nepředloží ve stanovené lhůtě dle odst. 11.7. tohoto článku, je Dodavatel povinen uhradit Objednateli smluvní pokutu ve výši uvedené v článku 9 odst. 9.2. této Smlouvy, a současně jde o podstatné porušení této Smlouvy a Objednatel je oprávněn od této Smlouvy odstoupit bez náhrady dosud vynaložených nákladů Dodavatele.
- 11.9. Při vzniku pojistné události zabezpečuje veškeré úkony vůči pojistiteli Dodavatel. Objednatel je povinen poskytnout v souvislosti s pojistnou událostí Dodavateli veškerou součinnost, která je v jeho možnostech.

Článek 12

Trvání a možnosti ukončení Smlouvy

- 12.1. Tato Smlouva se uzavírá na dobu určitou dle článku 2 této Smlouvy.
- 12.2. Tuto Smlouvu lze předčasně ukončit dohodou Smluvních stran, výpovědí nebo odstoupením. Dohoda Smluvních stran, výpověď i odstoupení musí být provedeny v písemné podobě.
- 12.3. Tato Smlouva zaniká odstoupením Objednatele:
- a) pokud bude Dodavatel déle než 5 kalendářních dní v prodlení s předáním předmětu Plnění dle této Smlouvy;
 - b) pokud bude Dodavatel déle než 7 kalendářních dnů v prodlení s odstraněním vad předmětu Plnění či škod dle této Smlouvy;
 - c) pokud jakost dodaného předmětu Plnění vykáže nižší než smlouvenou jakost;
 - d) pokud Dodavatel opakovaně, tj. nejméně 2krát, poruší svou povinnost dle této Smlouvy;
 - e) pokud Dodavatel nepředloží Objednateli v průběhu plnění této Smlouvy ke kontrole pojistnou smlouvu/certifikát dle článku 11 odst. 11.7. této Smlouvy;
 - f) je-li Dodavatel v likvidaci nebo vůči jeho majetku probíhá insolvenční řízení, v němž bylo vydáno rozhodnutí o úpadku nebo insolvenční návrh byl zamítnut proto, že majetek nepostačuje k úhradě nákladů insolvenčního řízení, nebo byl konkurs zrušen proto, že majetek byl zcela nepostačující, nebo byla zavedena nucená správa podle zvláštních právních předpisů;

- g) jestliže zjistí, že Dodavatel:
- nabízel, dával, přijímal nebo zprostředkoval určité hodnoty s cílem ovlivnit chování nebo jednání kohokoliv, ať již státního úředníka nebo někoho jiného, přímo nebo nepřímo, v zadávacím řízení nebo při provádění této Smlouvy; nebo
 - zkresloval jakékoliv skutečnosti za účelem ovlivnění zadávacího řízení nebo provádění této Smlouvy ke škodě Objednatele, včetně užití podvodných praktik k potlačení a snížení výhod volné a otevřené soutěže;
- h) pokud Dodavatel porušil jakoukoliv povinnost týkající se bezpečnosti a ochrany zdraví při práci stanovenou touto Smlouvou včetně jejích příloh či příslušnými právními předpisy.
- 12.4. Smluvní strany jsou rovněž oprávněny odstoupit od této Smlouvy z důvodů uvedených v Občanském zákoníku a dále z důvodu podstatného porušení této Smlouvy ve smyslu ustanovení § 2002 Občanského zákoníku, pokud podstatné porušení této Smlouvy, které je důvodem pro odstoupení od této Smlouvy, nebylo způsobeno okolnostmi vylučujícími odpovědnost dle ustanovení § 2913 odst. 2 Občanského zákoníku.
- 12.5. Za podstatné porušení této Smlouvy ze strany Objednatele se považuje prodlení s úhradou Faktury delší než 30 kalendářních dnů.
- 12.6. Obě Smluvní strany mohou ukončit tuto Smlouvu také písemnou výpovědí i bez uvedení důvodu s výpovědní dobou v délce 5 dní. Výpovědní doba počíná běžet dnem následujícím po dni, ve kterém byla písemná výpověď doručena druhé Smluvní straně.

Článek 13

Společná a závěrečná ustanovení

- 13.1. Tato Smlouva a práva a povinnosti z ní vyplývající se řídí právním řádem České republiky. Práva a povinnosti Smluvních stran, pokud nejsou upraveny touto Smlouvou, se řídí Občanským zákoníkem a souvisejícími právními předpisy.
- 13.2. Veškeré případné spory vzniklé mezi Smluvními stranami na základě nebo v souvislosti s touto Smlouvou budou primárně řešeny jednáním Smluvních stran. V případě, že tyto spory nebudou v přiměřené době vyřešeny, budou k jejímu projednání a rozhodnutí příslušné obecné soudy České republiky.
- 13.3. Dodavatel uzavřením této Smlouvy výslovně souhlasí, aby tato Smlouva a/nebo jakákoliv část včetně všech případných dodatků a příslušná metadata k ní byla Objednatelem zveřejněna způsobem umožňujícím neomezenému počtu třetích osob dálkový přístup a/nebo jiným vhodným způsobem v souladu s příslušnými právními předpisy, a to zejména na profilu zadavatele (jakožto Objednatele) v NEN a v Informačním systému Registr smluv dle ZZVZ, Zákona o RS a souvisejících právních předpisů.
- 13.4. Tato Smlouva může být, vyjma změn kontaktních osob podle článku 4 odst. 4.1. této Smlouvy, měněna nebo doplňována pouze formou písemných vzestupně číslovaných dodatků podepsaných oběma Smluvními stranami. Ke změnám či doplněním neprovedeným písemnou formou se nepřihlíží.

- 13.5. V případě, že některé ustanovení této Smlouvy je nebo se stane v budoucnu neplatným, neúčinným či nevymahatelným nebo bude-li takovým shledáno příslušným orgánem, zůstávají ostatní ustanovení této Smlouvy v platnosti a účinnosti, pokud z povahy takového ustanovení nebo z jeho obsahu anebo z okolností, za nichž byla tato Smlouva uzavřena, nevyplývá, že jej nelze oddělit od ostatního obsahu této Smlouvy. Smluvní strany se zavazují bezodkladně nahradit neplatné, neúčinné nebo nevymahatelné ustanovení této Smlouvy ustanovením jiným, které svým obsahem a smyslem odpovídá nejlépe ustanovení původnímu a této Smlouvě jako celku.
- 13.6. Smluvní strany na sebe přebírají nebezpečí změny okolností v souvislosti s právy a povinnostmi Smluvních stran vzniklými na základě této Smlouvy. Smluvní strany vylučují uplatnění ustanovení § 1765 odst. 1 a § 1766 Občanského zákoníku na svůj smluvní vztah založený touto Smlouvou.
- 13.7. Tato Smlouva nabývá platnosti dnem podpisu oběma Smluvními stranami a účinnosti dnem jejího uveřejnění v Informačním systému Registr smluv dle příslušného právního předpisu. Uveřejnění této Smlouvy a příslušných metadat, popř. dodatků a dalších informací v Informačním systému Registr smluv provede Objednatel.
- 13.8. Tato Smlouva bude uzavřena v listinné nebo elektronické podobě. Je-li tato Smlouva uzavřena v listinné podobě, je podepsána vlastnoručně Smluvními stranami a vyhotovena ve 3 stejnopisech, z nichž každý bude považován za prvopis, přičemž 2 si ponechá Objednatel a 1 vyhotovení obdrží Dodavatel. Je-li tato Smlouva uzavřena elektronicky, je podepsána pomocí uznávaných elektronických podpisů osob oprávněných jednat za Smluvní strany.
- 13.9. Nedílnou součástí této Smlouvy jsou její přílohy:
- a) Příloha č. 1a: ZZD MŽP 141a, 141b;
 - b) Příloha č. 1b: ZZD MŽP 443, 444;
 - c) Příloha č. 2a: Výkaz výměr 141a, 141b;
 - d) Příloha č. 2b: Výkaz výměr 443, 444.

Smluvní strany po přečtení této Smlouvy prohlašují, že její obsah a práva a povinnosti odpovídají jejich pravé, vážné a svobodné vůli, a že tato Smlouva byla uzavřena po vzájemném projednání. Na důkaz toho připojují níže své podpisy. V případě této Smlouvy v listinné podobě Smluvní strany tímto rovněž potvrzují převzetí příslušného počtu vyhotovení této Smlouvy.

OBJEDNATEL

DODAVATEL

V Praze, dne

V Praze, dne

Česká republika – Ministerstvo životního prostředí
Ing. Pavol Pecha
ředitel odboru majetku, provozu
a veřejných zakázek

D.O.O.R. servis s.r.o.
Mgr. Petr Šedivý
prokurista společnosti

Příloha č. 1a: ZZD MŽP 141a, 141b;

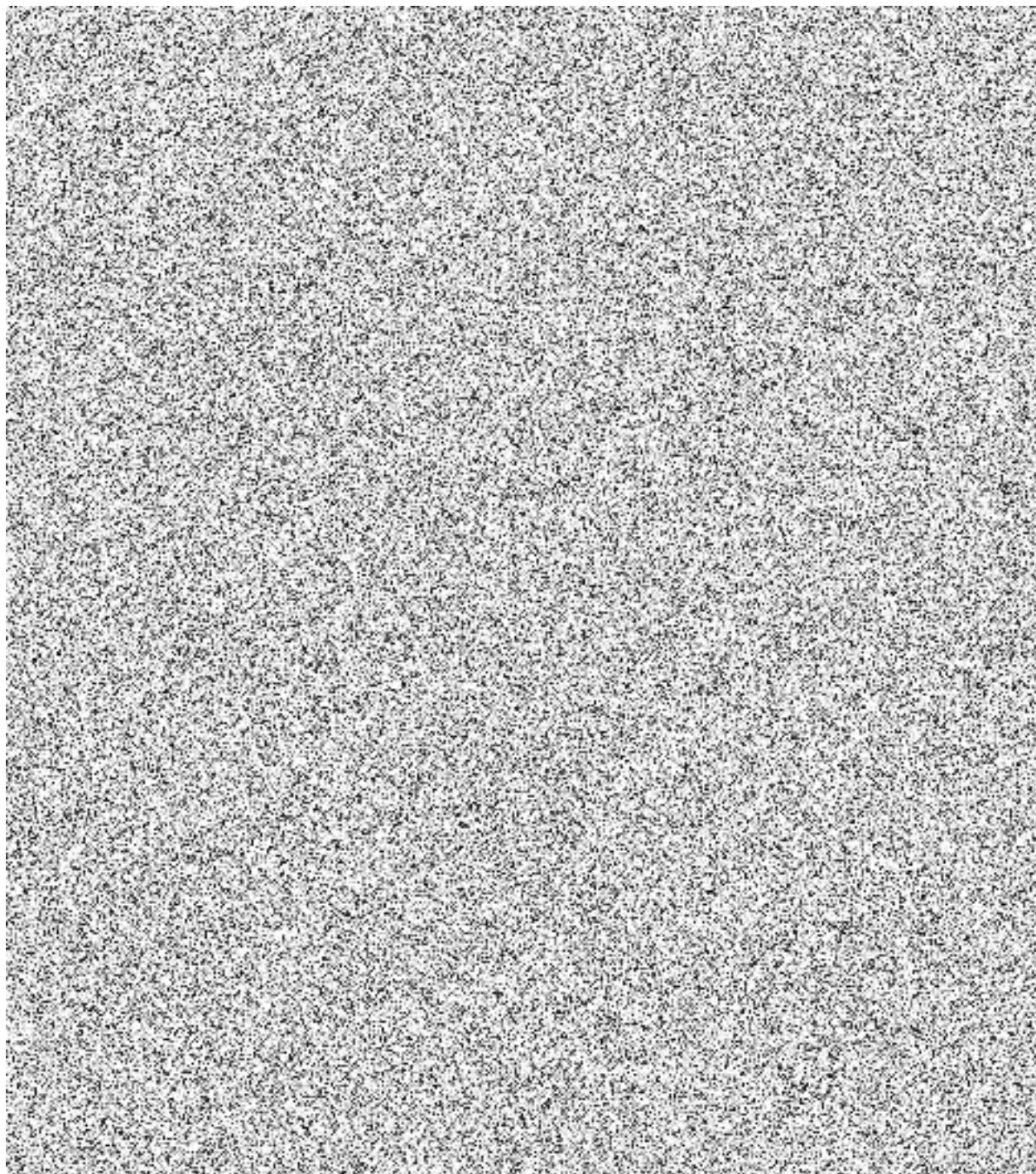
ZJEDNODUŠENÁ ZADÁVACÍ DOKUMENTACE

„Výměna elektroinstalace administrativních kanceláří se stavební
přípomocí“

Ministerstvo životního prostředí,
Odbor majetku, provozu a veřejných zakázek
Vršovická 1442/65, 100 10
Praha 10 – Vršovice

Kanceláře č. 141, 141b“

Půdorysné schéma kanceláří č. 141, 141b



Fotodokumentace současného stavu kanceláří č. 141, 141b



Popis a požadavky zadání pro zhotovitele:

- Požadavkem je výměna degradovaných povlakových krytin, tapet, silnoproudé a slaboproudé elektroinstalace, osvětlovacích těles a nevyhovujících datových rozvodů.
- S těmito úpravami souvisí úprava spojovacích dveří, montáž sádrokartonových předstěn a minerálních podhledů.
- Dveře mezi kanceláři budou vybourány, osazeny nové šíře 800 mm, v ocelové zárubni, ve stejném provedení jako ve stávajících kancelářích.
- Tapety, minerální podhled v místnosti 141b, a degradované zátěžové koberce budou demontovány, odstraněny a ekologicky zlikvidovány.
- Stěna v místnosti č. 141 bude vyrovnána SDK předstěna.
- Nevyhovující silnoproudá, slaboproudá elektroinstalace a osvětlovací tělesa budou demontována a nahrazena novými instalacemi, vedenými v minerálních podhledech a SDK předstěnách.
- Pro instalace ve stávajících SDK předstěnách budou vybourány montážní otvory, které budou po dokončení elektrorozvodů zase doplněny sádrokartonovými deskami.
- Povrch stropních betonových TT panelů bude opraven sanační maltou, spáry vyčištěny, začištěny a stropy budou natřeny protiprašným nátěrem.
- V místnostech bude instalován minerální podhled, v rastru 600 x 600 mm a v něm budou osazena 4 (čtyři) vestavná svítidla s autonomní cirkadiálním rytmem v každé kanceláři.
- Povrch stěn bude sjednocen armovací vrstvou (sklovláknité pletivo vtlačené do lepícího tmelu), a finální úprava se provede tenkovrstvou štukovou omítkovinou.
- Podlaha, po mechanickém očištění od zbytků lepidel a tmelů, bude vyrovnána samonivelační stěrkou, a jako finální podlahová krytina bude položen nový koberec, aby vyhovoval kancelářskému provozu.
- Místnosti budou vymalovány otěruvzdornou akrylátovou malbou.
- Horizontální rozvody budou tvořeny metalickými kabely s/FTP kategorie 6A.
- Z důvodu dodržení PBŘS budou použity kabely typu LSOH B2ca-s1-d1-a1 se 4 zásuvkami na pracovní místo.
- Tyto kabely budou na straně jednotlivých rozvaděčů ukončeny v modulárních patch panelech osazených výstupními moduly kategorie 6A s konektory RJ45.
- Na straně zásuvek budou kabely rovněž zakončeny výstupními moduly kategorie 6A s konektory RJ45.

- Zapojení bude provedeno čtyřpárově podle standardu T568B.
- Všechny změny ve stávajících osazeních datových rozvaděčů je třeba předem projednat se správcem strukturované kabeláže objektu MŽP.
- Kabeláž se zakončuje ve stávajícím racku.
- Pro budoucí konsolidaci rackoven se ponechává rezerva 10 (případně 20) metrů pro přesun o 1 (případně 2) patro/a.
- Rezerva bude umístěna v podhledu u stoupačky.
- Pro opravy vnitřních prostor bude použito lešení lehké pomocné.
- Dodavatel prací zajistí zabezpečení staveniště.
- Stroje, pracovní postupy budou probíhat s minimální možnou prašností a hlukem dle charakteru prací po dohodě se zadavatelem ideálně v dnech a časech uvedených ve výkazu výměr uvedené v Krycím listu části B (Doplňkové náklady).
- Úklid dotčených společných prostor bude prováděna průběžně nebo denně.
- V průběhu stavebních prací bude stavební suť a ostatní odpad průběžně odvážen na skládku nebo ekologicky likvidována.
- Po ukončení všech prací bude před předáním díla proveden řádný úklid.
- Dodavatel stavebních prací předá zástupci investora doklad o likvidaci sutě a odpadu (např. formou čestného prohlášení).
- Doba stavebních prací, vzhledem k dodržování technologických postupů bude součástí zadávacích podmínek pro výběr zhotovitele.

POZNÁMKA:

Veškeré používané dodávky materiálů a výrobků, budou ze strany zhotovitele předloženy investorovi k odsouhlasení ve formě technických listů nebo vzorků, které budou následně oboustranně stvrzeny souhlasem (podpisem) ve formě vzorkovacích listů.

Příloha č. 1b: ZZD MŽP 443, 444

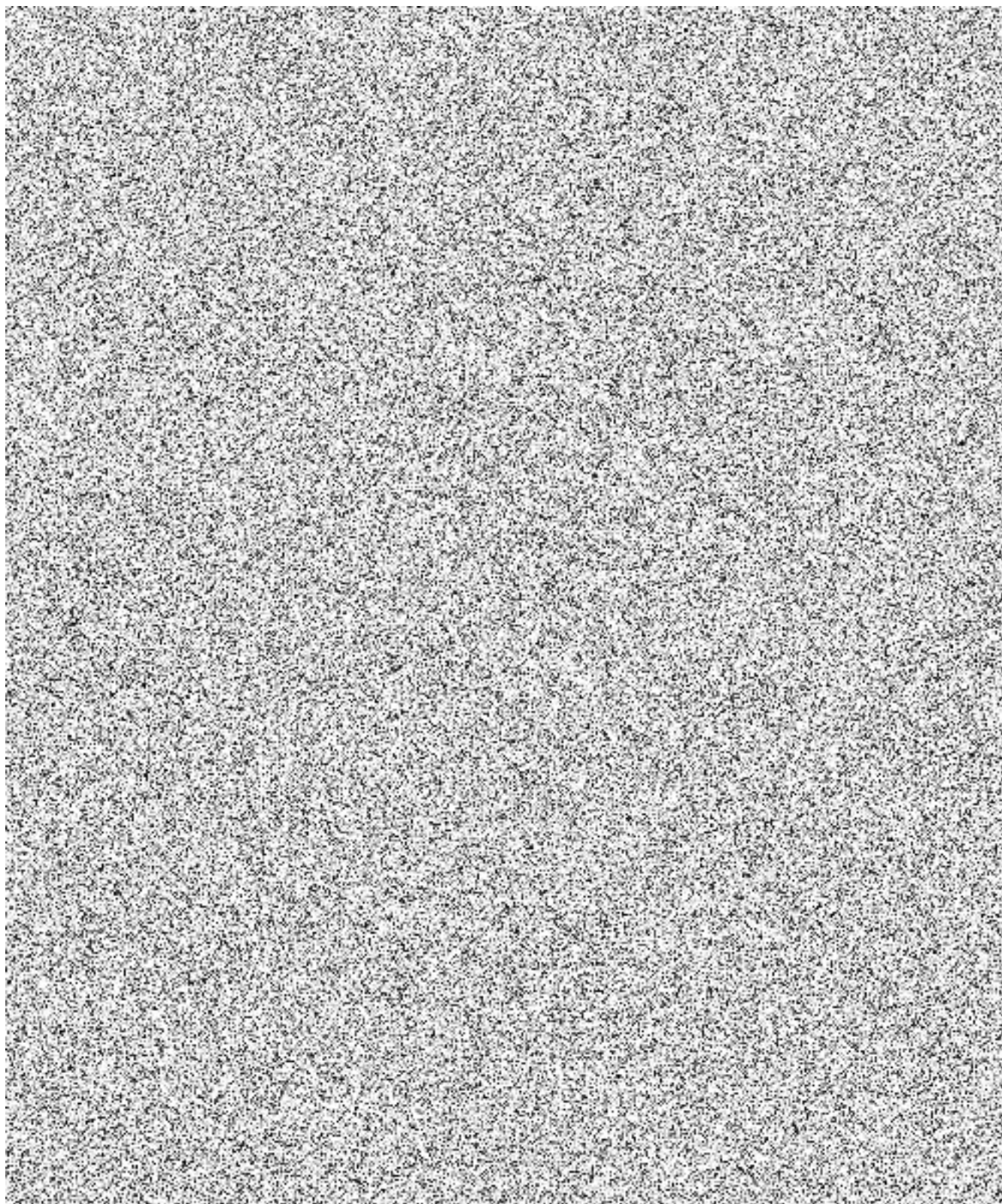
ZJEDNODUŠENÁ ZADÁVACÍ DOKUMENTACE

„Výměna elektroinstalace administrativních kanceláří se stavební
přípomocí“

Ministerstvo životního prostředí,
Odbor majetku, provozu a veřejných zakázek
Vršovická 1442/65, 100 10
Praha 10 – Vršovice

Kanceláře č. 443, 444“

Půdorysné schéma kanceláří č. 443, 444



Fotodokumentace současného stavu kanceláří č. 443, 444



Popis a požadavky zadání pro zhotovitele:

- Požadavkem je výměna degradovaných povlakových krytin, tapet, silnoproudé a slaboproudé elektroinstalace, osvětlovacích těles a nevyhovujících datových rozvodů.
- S těmito úpravami souvisí úprava spojovacích dveří, montáž sádrokartonových předstěn a minerálních podhledů.
- Původní vstupní dveře do místnosti č. 443 budou vybourány a otvor zazděn.
- Křídlo dveří bude použito pro nový vstup z místnosti č. 444.
- Mezi místnostmi, v SDK stěně bude vybourán otvor pro osazení nových zárubní šířky 900 mm.
- Tapety, SDK podhledy v místnosti 443 a 444, PVC podlahy budou demontovány, odstraněny a ekologicky zlikvidovány.
- Zděné stěny v místnostech budou vyrovnány SDK předstěnou.
- Nevyhovující silnoproudá, slaboproudá elektroinstalace a osvětlovací tělesa budou demontována a nahrazena novými instalacemi, vedenými v minerálních podhledech a SDK předstěnách.
- Pro instalace ve stávajících SDK předstěnách budou vybourány montážní otvory, které budou po dokončení elektrorozvodů zase doplněny sádrokartonovými deskami.
- Povrch stropních betonových TT panelů bude opraven sanační maltou, spáry vyčištěny, začištěny a stropy budou natřeny protiprašným nátěrem.
- V místnostech bude instalován minerální podhled, v rastru 600 x 600 mm a v něm budou osazena 4 (čtyři) vestavná svítidla s autonomní cirkadiálním rytmem v každé kanceláři.
- Povrch stěn bude sjednocen armovací vrstvou (sklovláknité pletivo vtlačené do lepícího tmelu), a finální úprava se provede tenkovrstvou štukovou omítkovinou.
- Podlaha, po mechanickém očištění od zbytků lepidel a tmelů, bude vyrovnána samonivelační stěrkou, a jako finální podlahová krytina bude položena PVC podlahovina se systémovým soklem z tvrzeného PVC.
- Místnosti budou vymalovány otěruvzdornou akrylátovou malbou.
- Horizontální rozvody budou tvořeny metalickými kabely s/FTP kategorie 6A.
- Z důvodu dodržení PBŘS budou použity kabely typu LSOH B2ca-s1-d1-a1 se 4 zásuvkami na pracovní místo.
- Tyto kabely budou na straně jednotlivých rozvaděčů ukončeny v modulárních patch panelech osazených výstupními moduly kategorie 6A s konektory RJ45.


- Na straně zásuvek budou kabely rovněž zakončeny výstupními moduly kategorie 6A s konektory RJ45.
- Zapojení bude provedeno čtyřpárově podle standardu T568B.
- Všechny změny ve stávajících osazeních datových rozvaděčů je třeba předem projednat se správcem strukturované kabeláže objektu MŽP.
- Kabeláž se zakončuje ve stávajícím racku.
- Pro budoucí konsolidaci rackoven se ponechává rezerva 10 (případně 20) metrů pro přesun o 1 (případně 2) patro/a.
- Rezerva bude umístěna v podhledu u stoupačky.
- Pro opravy vnitřních prostor bude použito lešení lehké pomocné.
- Dodavatel prací zajistí zabezpečení staveniště.
- Stroje, pracovní postupy budou probíhat s minimální možnou prašností a hlukem dle charakteru prací po dohodě se zadavatelem ideálně v dnech a časech uvedených ve výkazu výměr uvedené v Krycím listu části B (Doplňkové náklady).
- Úklid dotčených společných prostor bude prováděna průběžně nebo denně.
- V průběhu stavebních prací bude stavební suť a ostatní odpad průběžně odvážen na skládku nebo ekologicky likvidována.
- Po ukončení všech prací bude před předáním díla proveden řádný úklid.
- Dodavatel stavebních prací předá zástupci investora doklad o likvidaci sutě a odpadu (např. formou čestného prohlášení).
- Doba stavebních prací, vzhledem k dodržování technologických postupů bude součástí zadávacích podmínek pro výběr zhotovitele.

POZNÁMKA:

Veškeré používané dodávky materiálů a výrobků, budou ze strany zhotovitele předloženy investorovi k odsouhlasení ve formě technických listů nebo vzorků, které budou následně oboustranně stvrzeny souhlasem (podpisem) ve formě vzorkovacích listů.

Příloha č. 2a: Výkaz výměr 141a, 141b

VÝKAZ VÝMĚR

Název stavby	Výměna elektroinstalace administrativních kancelářů se stavební přípomocí	JKSO	
Název objektu	Vršovická 1442/65, 100 10 Praha 10 – Vršovice	EČO	
Název části	Kancelář č. 141 a 141b	Místo	
Objednatel	Ministerstvo životního prostředí	IČO	DIČ
Projektant			
Zhotovitel	D.O.O.R. SERVIS s.r.o.	6369758	CZ06369758
Rozpočet číslo	Zpracoval	Dne	
		květen 2024	

Měrné a účelové jednotky

Počet	Náklady / 1 m.j.	Počet	Náklady / 1 m.j.	Počet	Náklady / 1 m.j.
0	0,00	0	0,00	0	0,00

Rozpočtové náklady v CZK

A			B			C			
Základní rozp. náklady			Doplňkové náklady			Náklady na umístění stavby			
1	HSV	Dodávky	2 179,00	Práce prováděné v pracovní dny 16-21 h.		13	Zařízení staveniště	0,8 %	2 777,41
2		Montáž	88 666,78	v sobotu 9-16 hod, kalkulováno 15%		14	Mimostav. doprava	1,6 %	5 554,81
3	PSV	Dodávky	36 250,93		52 076,35	15	Územní vlivy	1,2 %	4 166,11
4		Montáž	205 504,93		0,00	16	Provozní vlivy	2,0 %	6 943,51
5	"M"	Dodávky	0,00			17	Ostatní	%	0,00
6		Montáž	14 574,00			18	NUS z rozpočtu		0,00
7	ZRN (ř. 1-6)		347 175,64	12	DN (ř. 8-11)	52 076,35	19	NUS (ř. 13-18)	19 441,84
20	HZS		0,00	21	Kompl. činnost	10 415,27	22	Ostatní náklady	0,00

Projektant		Razítko		D		Celkové náklady	
Datum a podpis		Razítko		23	Součet 7, 12, 19-22	429 109,09	
Objednatel		Razítko		24	12 %	DPH	0,00
Datum a podpis		Razítko		25	21 %	429 109,09 DPH	90 112,91
Zhotovitel		Razítko		26	Cena s DPH (ř. 23-25)		519 222,00
Datum a podpis		Razítko		E		Přípočty a odpočty	
				27	Dodávky objednatele		0,00
				28	Klouzavá doložka		0,00
				29	Zvýhodnění + -		0,00

REKAPITULACE ROZPOČTU

Stavba: Výměna elektroinstalace administrativních kanceláří se stavební pomocí

Objekt: Vršovická 1442/65, 100 10 Praha 10 – Vršovice

Část: Kancelář č. 141 a 141b

JKSO:

Objednatel: Ministerstvo životního prostředí

Zhotovitel: D.O.O.R. SERVIS s.r.o.

Datum: květen 2024

Kód	Popis	Cena celkem
1	2	3
HSV	Práce a dodávky HSV	90 845,78
6	Úpravy povrchů, podlahy a osazování výplní	58 522,00
9	Ostatní konstrukce a práce-bourání	32 323,78
99	Přesun hmot	4 211,18
PSV	Práce a dodávky PSV	145 047,86
763	Konstrukce montované z desek, dílců a panelů	73 166,64
766	Konstrukce truhlářské	10 186,00
776	Podlahy poviakové	43 359,97
783	Dokončovací práce - nátěry	4 705,10
784	Dokončovací práce - malby + nátěry	9 544,10
785	Dokončovací práce - tapety	4 086,05
M	Práce a dodávky M	111 282,00
21-M	Elektromontáže	111 282,00
	<u>Celkem</u>	<u>347 175,64</u>

ROZPOČET

Stavba: Výměna elektroinstalace administrativních kanceláří se stavební pomocí
Objekt: Vršovická 1442/65, 100 10 Praha 10 – Vršovice
Část: Kancelář č. 141 a 141b
JKSO:

Objednatel: Ministerstvo životního prostředí
Zhotovitel: D.O.O.R. SERVIS s.r.o.
Datum: květen 2024

P.Č.	TV	KCN	Kód položky	Popis	MJ	Množství celkem	Cena jednotková	Cena celkem
1	2	3	4	5	6	7	8	9
	D	HSV		Práce a dodávky HSV				90 845,78
	D	6		Úpravy povrchů, podlahy a osazování výplní				58 522,00
1	K	011	610991111	Zakrývání vnitřních a vnějších výplní otvorů, předmětů a konstrukcí folií a páskou	m2	51,900	68,00	3 529,20
2	K	011	611459185	Zatření spár stropů	kpl	1,000	2 500,00	2 500,00
3	K	011	289903119	Vyčištění spár stropů	kpl	1,000	2 500,00	2 500,00
4	K	011	627471111	Reprofilace podhledů sanačními maltami 1 vrstva tl 10 mm	m2	33,100	289,00	9 565,90
5	K	011	612471413	Tenkovrstvá úprava vnitřních stěn tl do 3 mm aktivovaným štukem s disperzní přílnavou přísadou	m2	78,300	220,00	17 226,00
6	K	011	612481119	Potažení vnitřních stěn sklovláknitým pletivem vtlačení do tmele s přichycením	m2	78,300	253,00	19 809,90
7	K	011	642942111	Osazování zárubní nebo rámu dveřních kovových do 2,5 m2 na MC - dodatečně	kus	1,000	1 212,00	1 212,00
8	M	MAT	553311060	zároveň ocelová pro běžné zdění H 800 L/P	kus	1,000	2 179,00	2 179,00
	D	9		Ostatní konstrukce a práce-bourání				32 323,78
9	K	003	949121111	Lešení lehké pomocné kozové dílcové o výšce lešeňové podlahy do 1,2 m	m2	33,100	99,00	3 276,90
10	K	011	952901111	Vyčištění budov bytové a občanské výstavby při výšce podlaží do 4 m	m2	33,100	163,00	5 395,30
11	K	011	952901199	Vyčištění budov - denní úklid	den	50,000	345,00	17 250,00
12	K	013	967031142	Přisekání, přifezání rovných ostění v cihelném zdivu tl. do 200 mm - po vybouraných zárubních	m	4,800	278,00	1 334,40
13	K	013	968072455	Vybourání kovových dveřních zárubní pl do 2 m2	m2	1,600	535,00	856,00
	D	99		Přesun hmot				4 211,18
14	K	014	999281111	Přesun hmot pro opravy a údržbu budov v do 25 m - ruční	t	1,572	1 558,00	2 449,18
15	K	013	979011111	Svislá doprava suti a vybouraných hmot za první podlaží	t	0,576	491,00	282,82
16	K	013	979081111	Odvoz suti a vybouraných hmot na skládku do 1 km	t	0,576	316,00	182,02
17	K	013	979081121	Odvoz suti a vybouraných hmot na skládku ZKD 1 km přes 1 km	t	8,064	29,00	233,86
18	K	013	979082111	Vnitrostaveništní vodorovná doprava suti a vybouraných hmot do 10 m	t	0,576	451,00	259,78
19	K	013	979082121	Vnitrostaveništní vodorovná doprava suti a vybouraných hmot ZKD 5 m přes 10 m	t	2,880	49,00	141,12
20	K	013	979098231	Poplatek za uložení stavebního směsného odpadu na skládce (skládkovné)	t	0,576	1 150,00	662,40

	D	PSV	Práce a dodávky PSV				145 047,86
	D	763	Konstrukce montované z desek, dílců a panelů				73 166,64
21	K	763 763121520	SDK stěna předsazená tl 55 mm profil CD+UD desky 1x 12,5 TI 40 mm	m2	14,288	1 020,00	14 573,76
22	K	763 763121714	SDK stěna předsazená základní penetrační nátěr	m2	14,288	42,00	600,10
23	K	763 763121911	Zhotovení otvoru vel. do 0,1 m2 v SDK předsazené stěně tl do 100 mm s vyztužením profily	kus	8,000	631,00	5 048,00
24	K	763 763121915	Vybourání otvoru vel. do 2 m2 v SDK předsazené stěně tl do 100 mm s vyztužením profily	kus	1,000	1 955,00	1 955,00
25	K	763 763121979	Doplnění otvoru vel. do 0,1 m2 v SDK předsazené stěně tl do 100 mm s vyztužením profily	kus	8,000	631,00	5 048,00
26	K	763 763131718	Minerální podhled napojení na obvodové konstrukce	m	33,000	169,00	5 577,00
27	K	763 763131834	Demontáž minerálního podhledu	m2	16,450	188,00	3 092,60
28	K	763 763135111	Montáž podhledu kazetového 600x600 mm s nosnou konstrukcí viditelnou	m2	33,100	670,00	22 177,00
29	M	MAT 590305700	podhled kazetový Armstrong Sahara Board 600 x 600	m2	36,355	345,00	12 542,48
30	K	763 763182311	Ostění oken a dveří z desek a UA profilů v SDK kci hloubky do 0,5 m	m	2,400	460,00	1 104,00
31	K	763 998763404	Přesun hmot pro sádkartonové konstrukce v objektech v do 36 m	%	2,020	717,18	1 448,70
	D	766	Konstrukce truhlářské				10 186,00
32	K	766 766660001	Montáž dveřních křidel otvíravých 1křídlových š do 0,8 m do ocelové zárubně	kus	1,000	986,00	986,00
33	M	MAT 611656119	dveře vnitřní plné, protihlukové, 1křídlové 80 x 197 cm vč. kování	kus	1,000	9 200,00	9 200,00
	D	776	Podlahy povlakové				43 359,97
34	K	776 776411000	Lepení obvodových kobercových lišt	m	29,500	54,00	1 593,00
35	M	MAT 284110070	lišta kobercová vč. řezaného pásku	m	32,450	60,00	1 947,00
36	K	776 776572100	Lepení pásů povlakových podlah textilních	m2	33,100	294,00	9 731,40
37	M	MAT 59751001	koberec zátěžový, kancelářský tř.32	m2	36,410	345,00	12 561,45
38	K	776 776511820	Demontáž povlakových podlah lepených s podložkou	m2	33,100	133,00	4 402,30
39	K	776 776590100	Úprava podkladu nášlapných ploch mechanickým očištěním a vysátím	m2	33,100	35,00	1 158,50
40	K	776 776590150	Úprava podkladu nášlapných ploch penetrací	m2	33,100	35,00	1 158,50
41	K	776 776990112	Vyrovnání podkladu samonivelační stěrkou tl 3 mm pevnosti 30 Mpa	m2	33,100	281,00	9 301,10
42	K	776 998776204	Přesun hmot pro podlahy povlakové v objektech v do 36 m	%	3,600	418,53	1 506,72
	D	783	Dokončovací práce - nátěry				4 705,10
43	K	783 783221111	Nátěry syntetické KDK 1x antikorozi, 1x email - zárubně	kus	1,000	345,00	345,00
44	K	783 783325171	Nátěry syntetické litinových radiátorů a potrubí 1x antikorozi a 1x email	m2	4,900	345,00	1 690,50
45	K	783 783425425	Nátěry syntetické potrubí do DN 50 1x antikorozi, 1x email	m	8,000	256,00	2 048,00
46	K	783 783903811	Odmaštění nátěrů	m2	7,400	84,00	621,60
	D	784	Dokončovací práce - malby + nátěry				9 544,10
47	K	784 784453031	Malby směsi tekuté disperzní bílé otěruvzdorné s penetrací - místnost v do 3,8 m	m2	78,300	83,00	6 498,90
48	K	783 783821116	Nátěry protiprašný, transparentní betonových povrchů - stropy	m2	33,100	92,00	3 045,20
	D	785	Dokončovací práce - tapety				4 086,05
49	K	784 785411802	Odstranění tapet lepených s makulaturou	m2	43,011	95,00	4 086,05

	D	M		Práce a dodávky M				111 282,00
	D	21-M		Elektromontáže				111 282,00
50	K	921	210198	Demontáž elektroinstalace a svítidel	kpl	1,000	2 300,00	2 300,00
51	K	741	74099117	Nová montáž rozvodů elektřiny - silnoproud	kpl	1,000	34 500,00	34 500,00
52	K	741	74099118	D + M vypínač 6+6	kpl	16,000	288,00	4 608,00
53	K	741	74099119	Dodávka materiálu elektro - silnoproud	kpl	1,000	11 500,00	11 500,00
54	K	741	74099120	D + M el sloupku (4xzásuvka 230V, 4xLAN zásuvka)	kus	2,000	3 450,00	6 900,00
55	K	741	748122111	Dodávka a montáž svítidel s autonomní cirkadiálním rytmem	kus	8,000	4 900,00	39 200,00
56	K	921	210801	Nový rozvod STA včetně silové zásuvky	kpl	1,000	1 725,00	1 725,00
57	K	921	210804	Úprava a doplnění PTCH panel	kus	1,000	1 725,00	1 725,00
58	K	921	210805	Horizontální rozvody - metalickými kabely S/FTP kategorie 6A. Z důvodu dodržení PBŘS budou použity kabely typu LSOH B2ca-s1-d1-a1	kpl	1,000	2 500,00	2 500,00
59	K	921	210806	Koncové prvky pro slaboproud cat. 6A	kpl	1,000	1 725,00	1 725,00
60	K	921	210807	Měření portů, vyhotovení protokolu	kpl	1,000	4 025,00	4 025,00
61	K	921	210810	Přeložení stávajícího protipožárního čidla	ks	2,000	287,00	574,00
				<u>Celkem</u>				<u>347 175,64</u>

Příloha č. 2b: Výkaz výměr 443, 444

VÝKAZ VÝMĚR

Název stavby	Výměna elektroinstalace administrativních kanceláří se stavební pomocí	JKSO	
Název objektu	Vršovická 1442/65, 100 10 Praha 10 – Vršovice	EČO	
Název části	Kanceláře č. 443, 444	Místo	
Objednatel	Ministerstvo životního prostředí	IČO	DIČ
Projektant			
Zhotovitel	D.O.O.R. SERVIS s.r.o.	6369758	CZ06369758
Rozpočet číslo	Zpracoval	Dne	
		květen 2024	

Měrné a účelové jednotky

Počet	Náklady / 1 m.j.	Počet	Náklady / 1 m.j.	Počet	Náklady / 1 m.j.
0	0,00	0	0,00	0	0,00

Rozpočtové náklady v CZK

A		Základní rozp. náklady		B		Doplňkové náklady		C		Náklady na umístění stavby	
1	HSV	Dodávky	2 179,00	Práce prováděné v pracovní dny 16-21 h.		13	Zařízení staveniště	0,8 %	2 853,78		
2		Montáž	92 191,41	v sobotu 9-16 hod, kalkulováno 15%		14	Mimostav. doprava	1,6 %	5 707,56		
3	PSV	Dodávky	26 627,70		53 508,33	15	Územní vlivy	1,2 %	4 280,67		
4		Montáž	221 150,11		0,00	16	Provozní vlivy	2,0 %	7 134,44		
5	"M"	Dodávky	0,00			17	Ostatní	%	0,00		
6		Montáž	14 574,00			18	NUS z rozpočtu		0,00		
7	ZRN (ř. 1-6)		356 722,22	12	DN (ř. 8-11)		53 508,33	19	NUS (ř. 13-18)		19 976,44
20	HZS		0,00	21	Kompl. činnost		10 701,67	22	Ostatní náklady		0,00
Projektant								D Celkové náklady			
Datum a podpis				Razítko				23	Součet 7, 12, 19-22		440 908,66
Objednatel								24	12 %	DPH	0,00
Datum a podpis				Razítko				25	21 %	440 908,66 DPH	92 590,82
Zhotovitel								26	Cena s DPH (ř. 23-25)		533 499,48
Datum a podpis				Razítko				E Přípočty a odpočty			
								27	Dodávky objednatele		0,00
								28	Klouzavá doložka		0,00
								29	Zvýhodnění + -		0,00

REKAPITULACE ROZPOČTU

Stavba: Výměna elektroinstalace administrativních kanceláří se stavební pomocí
Objekt: Vršovická 1442/65, 100 10 Praha 10 – Vršovice
Část: Kanceláře č. 443, 444
JKSO:

Objednatel: Ministerstvo životního prostředí
Zhotovitel: D.O.O.R. SERVIS s.r.o.
Datum: květen 2024

Kód	Popis	Cena celkem
1	2	3
HSV	Práce a dodávky HSV	94 370,41
6	Úpravy povrchů, podlahy a osazování výplní	62 947,80
9	Ostatní konstrukce a práce-bourání	31 422,61
99	Přesun hmot	3 225,41
PSV	Práce a dodávky PSV	151 069,81
763	Konstrukce montované z desek, dílců a panelů	86 079,41
766	Konstrukce truhlářské	986,00
776	Podlahy povlakové	42 253,50
783	Dokončovací práce - nátěry	4 705,10
784	Dokončovací práce - malby a nátěry	9 721,30
785	Dokončovací práce - tapety	7 324,50
M	Práce a dodávky M	111 282,00
21-M	Elektromontáže	111 282,00
	<u>Celkem</u>	<u>356 722,22</u>

ROZPOČET

Stavba: Výměna elektroinstalace administrativních kanceláří se stavební přípomocí
Objekt: Vršovická 1442/65, 100 10 Praha 10 – Vršovice
Část: Kanceláře č. 443, 444
JKSO:

Objednatel: Ministerstvo životního prostředí
Zhotovitel: D.O.O.R. SERVIS s.r.o.
Datum: květen 2024

P.Č.	TV	KCN	Kód položky	Popis	MJ	Množství celkem	Cena jednotková	Cena celkem
1	2	3	4	5	6	7	8	9
	D	HSV		Práce a dodávky HSV				94 370,41
	D	6		Úpravy povrchů, podlahy a osazování výplní				62 947,80
1	K	011	346244359	Zazdívkva otvorů tl 150 mm z pórobetonových přesných příčekovek hladkých Ytong	m2	2,000	2 000,00	4 000,00
2	K	011	610991111	Zakrývání vnitřních a vnějších výplní otvorů, předmětů a konstrukcí folií a páskou	m2	49,500	68,00	3 366,00
3	K	011	611459185	Zatření spár stropů	kpl	1,000	2 500,00	2 500,00
4	K	011	289903119	Vyčištění spár stropů	kpl	1,000	2 500,00	2 500,00
5	K	011	627471111	Reprofilace podhledů sanačními maltami 1 vrstva tl 10 mm	m2	32,500	289,00	9 392,50
6	K	011	612421626	Vnitřní omítka zdiva vápenná nebo vápenocementová hladká - zazděný otvor do chodby	m2	2,000	192,00	384,00
7	K	011	612471413	Tenkvrstvá úprava vnitřních stěn tl do 3 mm aktivovaným štukem s disperzní přílnavou přísadou	m2	79,100	220,00	17 402,00
8	K	011	612481119	Potažení vnitřních stěn sklovláknitým pletivem vtlačení do tmele s přichycením	m2	79,100	253,00	20 012,30
9	K	011	642942111	Osazování zárubní nebo rámu dveřních kovových do 2,5 m2 na MC - dodatečně	kus	1,000	1 212,00	1 212,00
10	M	MAT	553311060	zárubeň ocelová pro běžné zdění H 900 L/P	kus	1,000	2 179,00	2 179,00
	D	9		Ostatní konstrukce a práce-bourání				31 422,61
11	K	003	949121111	Lešení lehké pomocné kozové dílcové o výšce lešeňové podlahy do 1,2 m	m2	32,500	99,00	3 217,50
12	K	011	952901111	Vyčištění budov bytové a občanské výstavby při výšce podlaží do 4 m	m2	32,500	163,00	5 297,50
13	K	011	952901199	Vyčištění budov - denní úklid	den	50,000	345,00	17 250,00
14	K	013	967031142	Přisekání, přirezáání rovných ostění v cihelném zdivu tl. do 200 mm - po vybouraných zárubních	m	4,900	278,00	1 362,20
15	K	013	968072455	Vybourání kovových dveřních zárubní pl do 2 m2	m2	2,000	535,00	1 070,00
	D	99		Přesun hmot				3 225,41
16	K	014	999281111	Přesun hmot pro opravy a údržbu budov v do 25 m	t	0,879	1 558,00	1 369,48
17	K	013	979011111	Svislá doprava suti a vybouraných hmot za prvé podlaží	t	0,535	491,00	262,69
18	K	013	979011121	Svislá doprava suti a vybouraných hmot ZKD podlaží	t	0,535	312,00	166,92
19	K	013	979081111	Odvoz suti a vybouraných hmot na skládku do 1 km	t	0,535	316,00	169,06
20	K	013	979081121	Odvoz suti a vybouraných hmot na skládku ZKD 1 km přes 1 km	t	7,490	29,00	217,21
21	K	013	979082111	Vnitrostaveništní vodorovná doprava suti a vybouraných hmot do 10 m	t	0,535	451,00	241,29

22	K	013	979082121	Vnitrostaveništní vodorovná doprava suti a vybouraných hmot ZKD 5 m přes 10 m	t	3,745	49,00	183,51
23	K	013	979098231	Poplatek za uložení stavebního směsného odpadu na skládce (skládkovné)	t	0,535	1 150,00	615,25
	D	PSV		Práce a dodávky PSV				151 069,81
	D	763		Konstrukce montované z desek, dílců a panelů				86 079,41
24	K	763	763121520	SDK stěna předsazená tl 55 mm profil CD+UD desky 1x 12,5 TI 40 mm	m2	28,690	1 020,00	29 263,80
25	K	763	763121714	SDK stěna předsazená základní penetrační nátěr	m2	28,690	42,00	1 204,98
26	K	763	763121911	Zhotovení otvoru vel. do 0,1 m2 v SDK předsazené stěně tl do 100 mm s vyztužením profily	kus	8,000	631,00	5 048,00
27	K	763	7631219199	Zhotovení otvoru vel. do 2 m2 v SDK stěně tl do 150 mm s vyztužením profily	kus	1,000	1 955,00	1 955,00
28	K	763	763121979	Doplnění otvoru vel. do 0,1 m2 v SDK předsazené stěně tl do 100 mm s vyztužením profily	kus	8,000	631,00	5 048,00
29	K	763	763131718	Minerální podhled napojení na obvodové konstrukce	m	32,500	169,00	5 492,50
30	K	763	763135111	Montáž podhledu kazetového 600x600 mm s nosnou konstrukcí viditelnou	m2	32,500	670,00	21 775,00
31	M	MAT	590305700	podhled kazetový Armstrong Sahara Board 600 x 600	m2	35,750	345,00	12 333,75
32	K	763	763182311	Ostění oken a dveří z desek a UA profilů v SDK kci hloubky do 0,5 m	m	4,900	460,00	2 254,00
33	K	763	998763404	Přesun hmot pro sádrokartonové konstrukce v objektech v do 36 m	%	2,020	843,75	1 704,38
	D	766		Konstrukce truhlářské				986,00
34	K	766	766660001	Montáž dveřních křidel otvíravých 1křídlových š do 0,9 m do ocelové zárubně	kus	1,000	986,00	986,00
	D	776		Podlahy povlakové				42 253,50
35	K	776	776411000	Lepení obvodových soklíků nebo lišt	m	29,700	54,00	1 603,80
36	M	MAT	284110070	lišta podlahová PVC tvrzené	m	32,670	60,00	1 960,20
37	K	776	776511000	Lepení pásů povlakových podlah	m2	32,500	294,00	9 555,00
38	M	MAT	284102410	krytina podlahová homogenní PVC	m2	35,750	345,00	12 333,75
39	K	776	776511820	Demontáž povlakových podlah lepených s podložkou	m2	32,500	133,00	4 322,50
40	K	776	776590100	Úprava podkladu nášlapných ploch mechanickým očištěním a vysátím	m2	32,500	35,00	1 137,50
41	K	776	776590150	Úprava podkladu nášlapných ploch penetrací	m2	32,500	35,00	1 137,50
42	K	776	776990112	Vyrovnění podkladu samonivelační stěrkou tl 3 mm pevností 30 Mpa	m2	32,500	281,00	9 132,50
43	K	776	998776204	Přesun hmot pro podlahy povlakové v objektech v do 36 m	%	2,600	411,83	1 070,75
	D	783		Dokončovací práce - nátěry				4 705,10
44	K	783	783221111	Nátěry syntetické KDK 1x antikorozní, 1x email - zárubně	kus	1,000	345,00	345,00
45	K	783	783325171	Nátěry syntetické litinových radiátorů a potrubí 1x antikorozní a 1x email	m2	4,900	345,00	1 690,50
46	K	783	783425425	Nátěry syntetické potrubí do DN 50 1x antikorozní, 1x email	m	8,000	256,00	2 048,00
47	K	783	783903811	Odmaštění nátěrů	m2	7,400	84,00	621,60
	D	784		Dokončovací práce - malby a nátěry				9 721,30
48	K	784	784453031	Malby směsi tekuté disperzní bílé otěruvzdorné s penetrací - místnost v do 3,8 m	m2	81,100	83,00	6 731,30
49	K	783	783821116	Nátěry protiprašný, transparentní betonových povrchů - stropy	m2	32,500	92,00	2 990,00
	D	785		Dokončovací práce - tapety				7 324,50
50	K	784	785411802	Odstranění tapet lepených s makulaturou	m2	77,100	95,00	7 324,50

	D	M		Práce a dodávky M				111 282,00
	D	21-M		Elektromontáže				111 282,00
51	K	921	210198	Demontáž elektroinstalace a svítidel	kpl	1,000	2 300,00	2 300,00
52	K	741	74099117	Nová montáž rozvodů elektřiny - silnoprúd	kpl	1,000	34 500,00	34 500,00
53	K	741	74099118	D + M vypínač 6+6	kpl	16,000	288,00	4 608,00
54	K	741	74099119	Dodávka materiálu elektro - silnoprúd	kpl	1,000	11 500,00	11 500,00
55	K	741	74099120	D + M el sloupku (4xzásuvka 230V, 4xLAN zásuvka)	kus	2,000	3 450,00	6 900,00
56	K	741	748122111	Dodávka a montáž svítidel s autonomní cirkadiálním rytmem	kus	8,000	4 900,00	39 200,00
57	K	921	210801	Nový rozvod STA včetně silové zásuvky	kpl	1,000	1 725,00	1 725,00
58	K	921	210804	Úprava a doplnění PTCH panel	kus	1,000	1 725,00	1 725,00
59	K	921	210805	Horizontální rozvody - metalickými kabely S/FTP kategorie 6A. Z důvodu dodržení PBŘS budou použity kabely typu LSOH B2ca-s1-d1-a1	kpl	1,000	2 500,00	2 500,00
60	K	921	210806	Koncové prvky pro slaboprúd cat. 6A	kpl	1,000	1 725,00	1 725,00
61	K	921	210807	Měření portů, vyhotovení protokolu	kpl	1,000	4 025,00	4 025,00
62	K	921	210810	Přeložení stávajícího protipožárního čidla	ks	2,000	287,00	574,00
				<u>Celkem</u>				<u>356 722,22</u>