

DOKUMENTACE ROZHRANÍ

IS MS2014+
X
UIS

1. červen 2015

VERZE DOKUMENTU 2.1

Obsah

1	Obecný popis a účel rozhraní	3
2	USE CASE STUDY	4
2.1	Účastníci rozhraní	4
2.2	Toky dat	4
2.3	Příklad chování rozhraní	5
2.4	Přenos dat z MS2014+ do UIS	5
2.4.1	Strana IS MS2014+	5
2.4.2	Strana UIS	6
2.5	Přenos dat z UIS do MS2014+	6
2.5.1	Strana UIS	6
2.5.2	Strana IS MS2014+	6
2.6	Technická specifikace napojení	6
3	POUŽITÁ TECHNOLOGIE ROZHRAŇÍ	8
3.1	Protokol	8
3.2	Formát zprávy	8
3.2.1	HTTP Protokol	8
3.2.2	SOAP Header	8
3.2.3	BizTalk Elementy	8
3.3	Validace dat	9
3.4	Správa schémat	9
3.5	Bezpečnostní funkce rozhraní	9
3.5.1	XML Signature	9
3.5.2	XML Encryption	10
3.6	Zvolený model rozhraní, aplikační logika rozhraní	10
3.6.1	Ošetření chybových stavů	10
3.6.2	Typy přenosů	12
3.6.3	Nepovinnost polí v rámci tabulek	12
4	KONTROLA OPRÁVNĚNÍ PŘÍSTUPU K INTERFACE ZE STRANY IS MS2014+	13
4.1	Seznam přístupných masek pro komunikaci	13
5	ZMĚNY OPROTI PŘEDCHOZÍ VERZI	15
6	POUŽITÁ DOKUMENTACE	15
7	PŘÍLOHY: DEFINICE DATOVÉHO OBSAHU JEDNOTLIVÝCH ZPRÁV	16
7.1	Příloha 1: Přehled číselníků	16
7.2	Příloha 2: Popis exportního souboru z IS MS2014+	16
7.2.1	Metainformační element HDR	16
7.2.2	Číselníky	16
7.2.3	Údaje o programech	18
7.2.4	Obecné údaje o projektech	19
7.2.5	Údaje o subjektech projektu	22
7.2.6	Přehled financování právního aktu	23
7.2.7	Platby	24
7.3	Příloha 3: Popis importního souboru do IS MS2014+	25
7.3.1	Přehled importovaných oblastí:	26
7.3.2	Datová věta pro import právních aktů	26
7.4	Příloha 4: Číselníky EDS SMVS	27
7.5	Příloha 5: Popis exportního souboru z MS2014+ data EDS SMVS	28
7.6	Příloha 6: Popis importního souboru do MS2014+ data EDS SMVS	28

1 Obecný popis a účel rozhraní

Tento materiál je popisem řešení datového rozhraní IS MS2014+ a UIS pro období 2014-2020. Dokument popisuje řešení datového rozhraní a technologie importu a exportu dat mezi IS MS2014+ a UIS pro období 2014-2020. Dokument stanovuje potřebné zásady a vymezuje rozsah použitých technologií.

V rámci rozhraní budou také předávány formuláře „S“ systému EDS/SMVS které budou přenášeny samostatnými přenosovými dávkami. Část dat týkajících se EDS/SMVS bude předávána ve struktuře rozhraní „Obecné rozhraní EDS s SMVS pro externí informační systémy“ (www.edssmvs.cz; EIS_DA_20130723_ver10_8_1.doc)

Popisované řešení využívá standardy dle dokumentu: XMLKomunikace.doc – „Standardy komunikace na bázi XML – Použití ve finančních a podpůrných informačních systémech“ (viz kap. 7). Tento materiál popisuje standardy použitelné k tvorbě XML rozhraní informačních systémů (IS) dle garanta rozhraní XML na MF.

Účelem rozhraní je tedy obousměrný přenos požadovaných dat mezi IS MS2014+ a UIS pro období 2014-2020. Změny rozsahu přenosu datových polí jsou vyhrazeny v rámci probíhajících změnových řízení finančních toků a mohou se tedy promítnout do vyšších verzí popisovaného rozhraní.

2 USE CASE STUDY

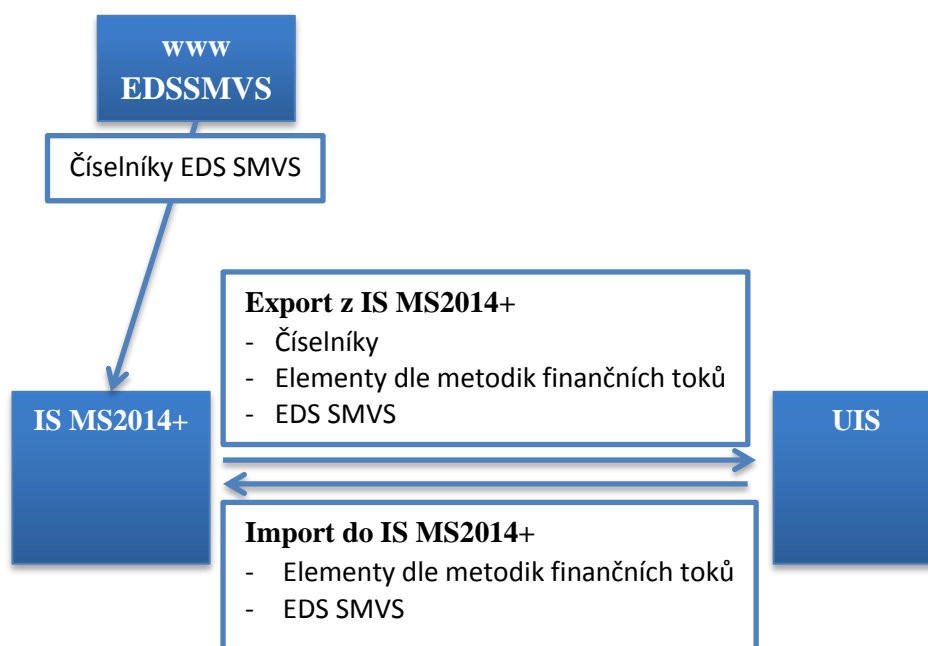
2.1 Účastníci rozhraní

IS MS2014+ - informační systém – Monitorovací systém 2014 je fyzicky umístěn na resortu Ministerstvo pro místní rozvoj. Ostatní uživatelé využívají vzdálený terminálový přístup k IS MS2014+.

UIS – množina účetních informačních systémů. Tyto IS komunikují s IS MS2014+ prostřednictvím datového rozhraní popsaného dále v tomto dokumentu.

www EDS SMVS – Je využíván jako jednotný zdroj číselníků EDS SMVS (<http://www.edssmvs.cz>)

Obr. 1. – Schéma rozhraní



2.2 Toky dat

- z IS MS2014+ do UIS: (příloha č. 1, 2)
 - Číselníky (vybrané číselníky nutné pro synchronizaci)
 - Elementy dle metodik finančních toků
- z UIS do IS MS2014+: (příloha č. 3)
 - Elementy dle metodik finančních toků
- Číselníky EDS SMVS: (příloha č. 4)
 - Dohrání souboru s číselníky EDS SMVS
- z IS MS2014+ do UIS: (příloha č. 5)
 - data EDS SMVS
- z UIS do IS MS2014+: (příloha č. 6)
 - data EDS SMVS

Konkrétní nároky na datový obsah, definici a implementaci rozhraní je závislý na metodických podmínkách ve vztahu k celkové koncepci finančních toků.

V prvé řadě technologie FULL přenosu, posléze inkrementální přenosy. Z důvodů snazšího testování budou nejdříve realizovány full přenosy.

V případě FULL přenosů nebude předáván typ změny záznamu.

Technologie inkrementálního přenosu - přenášeny pouze rozdíly vůči poslednímu úspěšnému přenosu – úspěšně přenesené a zpracované dávky.

2.3 Příklad chování rozhraní

Administrativními postupy nad rozhraním:

- dávky jsou předávány v souladu se schváleným harmonogramem. Mimořádné přenosy podléhají schválení správce aplikace na straně příjemce,
- data budou na základě rozhodnutí správce aplikace odeslána – ručně / automaticky dle požadovaného pravidla pro export,
- příjem na straně MS2014+ je automatický s generováním informace o doručení dávky uživateli,
- na straně UIS je způsob zpracování dán rozhodnutím provozovatele příslušného IS.

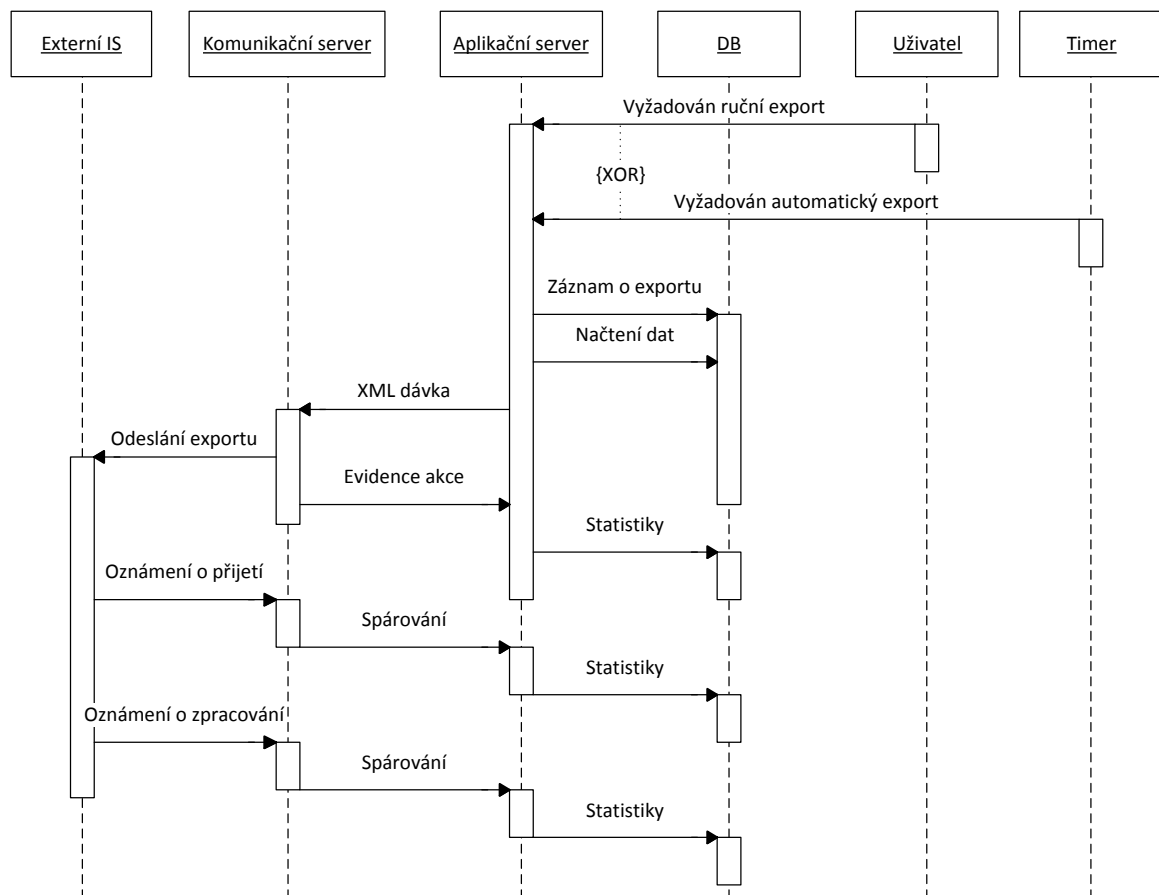
2.4 Přenos dat z MS2014+ do UIS

Filosofie přenosu – zásah obsluhy na obou stranách IS (rozhodnutí správce aplikace o odeslání dávky – ručně / automaticky dle požadovaného pravidla pro export).

2.4.1 Strana IS MS2014+

O odeslání dávky z informačního systému rozhodne správce aplikace (nastavené pravidlo pro přenos) v souladu s harmonogramem nebo po vyžádání.

Obr: 2. – Sekvenční schéma procesu exportu dat z IS MS2014+



Legenda k obr.:

- vertikály – komponenty rozhraní
- horizontály – procesy chronologicky umístěné shora dolů

Procesy:

- Přenos dat na pokyn obsluhy
- Přenos dle nastaveného pravidla

2.4.2 Strana UIS

Na straně UIS je způsob zpracování dán rozhodnutím provozovatele příslušného IS.

2.5 Přenos dat z UIS do MS2014+

Filosofie – zásah obsluhy pouze na zdrojové straně přenosu (UIS), na straně cíle (IS MS2014+) se provede dohrání automaticky do databáze v případě, že je dodržen režim odesílání dle harmonogramu, nebo byl odsouhlasen mimořádný přenos.

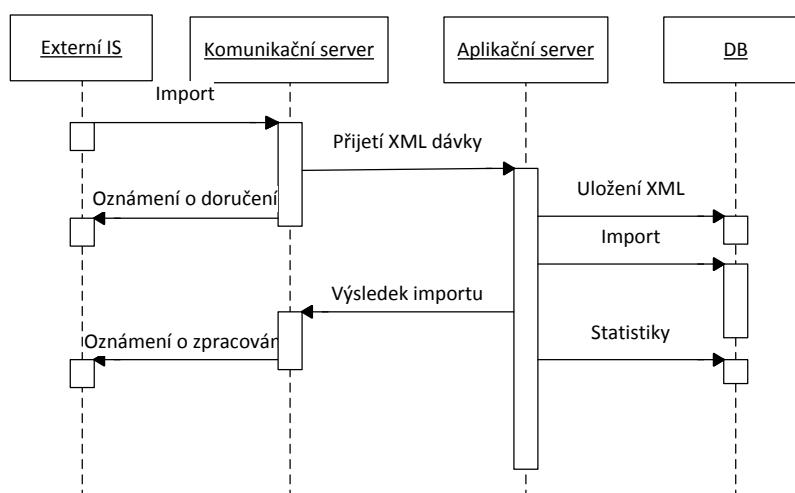
2.5.1 Strana UIS

Na straně UIS je způsob zpracování dán rozhodnutím provozovatele příslušného IS

2.5.2 Strana IS MS2014+

Došlá dávka je automaticky/ručně zpracována a dohrána do IS MS2014+

Obr. 3. – Sekvenční schéma procesu importu dat do IS MS2014+



Legenda k obr.:

- vertikály – komponenty rozhraní
- horizontály – procesy chronologicky umístěné shora dolů

2.6 Technická specifikace napojení

Publikované služby:

u MS2014+ na adrese <https://esb-test-ws-ssl.mssf.cz/IE02/Import.svc>

WSDL:

<https://esb-test-ws-ssl.mssf.cz/IE02/Import.svc?singleWsd>

u dílčích UISů je třeba adresu služby předat

- Použitý protokol HTTPS
- Zabezpečení XML encryption a XML signature

Certifikát služby MS2014 bude předán prostřednictvím zadavatele po zahájení testování.
Očekáváme předání veřejné části certifikátu jednotlivých UIS.

Validační adresy služby jsou vystaveny na

http://ms14xsd.mssf.cz/UIS/export/v_x.x/MS14-UIS_Export.xsd

http://ms14xsd.mssf.cz/UIS/import/v_x.x/MS14-UIS_Import.xsd

První zveřejněná verze validačních šablon je 1.0

3 POUŽITÁ TECHNOLOGIE ROZHRANÍ

3.1 Protokol

Použitým protokolem pro komunikaci mezi UIS a IS MS2014+ je HTTPS

3.2 Formát zprávy

3.2.1 HTTP Protokol

Data jsou posílána jako HTTP request (data, commitment response) nebo HTTP response (delivery response). Vnitřním formátem je XML. Interface předpokládá strukturu a formát dle [1], kapitola 5.4. Podrobnosti nad rámec této specifikace viz níže. Tato struktura je závazná jak pro zprávy obsahující data, tak pro zprávy o doručení a zpracování.

Velikost dávky bude max. do 8 MB.

3.2.2 SOAP Header

Pro potřeby interface je použit standard SOAP ver. 1.1. Tělo zprávy je umístěno vždy v elementu Body hlavičky (pokud nejde o chybovou zprávu). SOAP hlavička vždy obsahuje klíč pro 3DES nebo AES algoritmus, kterým je zpráva zašifrována a to v elementu EncryptedKey/CipherData. Klíč je zašifrován algoritmem RSA 1.5 pomocí veřejného klíče certifikátu příjemce (uložen v elementu X509Data, jeho jméno je obsahem elementu KeyName).

Viz. <http://www.w3.org/TR/2002/CR-xmlenc-core-20020304/>

příklad:

```
<EncryptedKey Id="EncryptedKey"
xmlns="http://www.w3.org/2001/04/xmlenc#">
  <ReferenceList>
    <DataReference URI="#EncryptedData" />
  </ReferenceList>
  <EncryptionMethod Algorithm="http://www.w3.org/2001/04/xmlenc#rsa-
1_5" />
  <KeyInfo xmlns="http://www.w3.org/2000/09/xmldsig#">
    <KeyName>CN=MSSF Import (Test1), E=MSSF_Import@tescosw.cz,
O=Tesco SW a.s., OU=SSPR, L=Olomouc, S=Czech Republic, C=CZ</KeyName>
    <X509Data xmlns="http://www.w3.org/2000/09/xmldsig#">
      <X509Certificate>MIIGBzCCA++.....=</X509Certificate>
    </X509Data>
  </KeyInfo>
  <CipherData>
    <CipherValue>RKDmbJ6sXJUshAS.....=</CipherValue>
  </CipherData>
</EncryptedKey>
```

3.2.3 BizTalk Elementy

Jsou umístěny v rámci elementu Header SOAP hlavičky. Interface rozpoznává všechny elementy uvedené v [1], kap. 10.5.4.1 a očekává jejich naplnění vždy, kdy je to relevantní.

Rozhraní předpokládá využití potvrzení o doručení i zpracování, proto předpokládá naplnění elementů /services/deliveryReceiptRequest a /services/commitmentReceiptRequest.

Elementy /endpoints/to/address a /endpoints/from/address budou sloužit k jednoznačné identifikaci komunikujících subjektů a očekává se jejich naplnění http adresou webové služby.

Element /properties/topic bude naplněn následovně:

http://ms14xsd.mssf.cz/	pro data z MS2014+
http://ms14xsd.mssf.cz/	pro data z UIS
http://ms14xsd.mssf.cz/deliveryResponse	pro potvrzení doručení
http://ms14xsd.mssf.cz/commitmentResponse	pro potvrzení zpracování

Pro data EDS SMVS budou použity externí šablony <http://xml.ssw.cz/eds/>.

3.3 Validace dat

K validaci dat bude použito jak XML schéma, tak dodatečná validace pomocí XSLT šablony pro zajištění konzistence dat.

3.4 Správa schémat

Interface bude podporovat verzování schémat (vč. Standardu RDDL). Předpokládá se využití namespace

Schéma pro validace:

http://ms14xsd.mssf.cz/UIS/export/v_x.x/MS14-UIS_Export.xsd

http://ms14xsd.mssf.cz/UIS/import/v_x.x/MS14-UIS_Import.xsd

kde „x“-ka nahrazují číselný kód příslušné verze schématu
První zveřejněná verze validačních šablon je 1.0

Příklad: https://ms14xsd.mssf.cz/UIS/export/v_1.0/MS14-UIS_Export.xsd

Pro data EDS SMVS budou využívány externí schémata <http://xml.ssw.cz/eds/>.

3.5 Bezpečnostní funkce rozhraní

Pro rozhraní byla vydefinována požadovaná úroveň zabezpečení:

- Pro ověření identity odesílatele zprávy bude zavedena **autentizace odesílatele**.
- Nelze připustit pozměnění zprávy (ať již nechtěné, nebo cíleným útokem) během přenosu, proto je nutné zabezpečení **integrity přenosu dat**.
- Pro zabezpečení přenosu dat proti odposlechu je implementována **důvěrnost přenosu dat**.
- Pro zabezpečení nezpochybnitelnosti vazby mezi osobou a odeslanou či přijatou zprávou, je implementována funkce **nepopíratelnosti odeslání** či **nepopíratelnosti přijetí** zprávy.

Pro potřeby kontrolních součtů u XML Signature bude použita kanonická transformace, viz. <http://www.w3.org/TR/2001/REC-xml-c14n-20010315>.

Výměna certifikátů komunikujících stran bude realizována prostřednictvím oficiální certifikační autority (ostrý provoz), pro testování bude použito certifikátů testovacích.

3.5.1 XML Signature

Pro **autentizaci odesílatele, integritu přenosu a nepopíratelnosti odeslání + nepopíratelnosti přijetí** bude použita **technologie XML Signature** (viz. [1], kap. 10.1.3.5), použitým algoritmem je RSA.

Vstupním klíčem pro RSA je privátní klíč certifikátu odesílatele. Tento certifikát (jeho veřejná část) je uložen v SOAP hlavičce v elementu Signature/KeyInfo.

3.5.2 XML Encryption

Pro zabezpečení **důvěrnosti přenosu** dat bude použita technologie XML Encryption (viz. <http://www.w3.org/TR/2002/CR-xmlenc-core-20020304/>), použitým šifrovacím algoritmem bude primárně Triple-DES. Na straně IS MS2014+ bude implementován i algoritmus AES, který je možné po dohodě s konkrétním externím subjektem použít pro příslušný komunikační kanál. Použití jiného než dohodnutého algoritmu ze strany UIS nepovede k odmítnutí zprávy, IS MS2014+ automaticky uplatní algoritmus uvedený v elementu `//Envelope/Body/EncryptedData/EncryptionMethod/Algorithm`.

3.5.2.1 3DES

Klíč i inicializační vektor pro 3DES budou pro každý dokument generovat znovu. Umístění klíče a použitého certifikátu pro zabezpečení viz kap. 3.2.

Inicializační klíč je dle [<http://www.w3.org/TR/2002/CR-xmlenc-core-20020304/#tripleDES-cbc>] součástí šifrované zprávy (prvních osm byte).

3.5.2.2 AES (Rijndael algorithm)

Viz <http://www.w3.org/TR/2002/CR-xmlenc-core-20020304/> - aes256-cbc

Umístění klíče a použitého certifikátu pro zabezpečení viz kap. 3.2.

3.6 Zvolený model rozhraní, aplikační logika rozhraní

Pro potřeby rozhraní UIS vs. IS MS2014+ byl zvolen *message passing* (předávání zpráv) s asynchronním přenosem.

Rozhraní je obecně asynchronní s výjimkou zprávy potvrzení doručení, které je předáváno ihned synchronně.

Klientem je vysílající strana zprávy. Serverem je strana přijímající.

Na každou zprávu se očekává potvrzení o přijetí a potvrzení o zpracování (předpokládá vyplnění BizTalk elementů `services/deliveryReceiptRequest` a `services/commitmentReceiptRequest`). Pokud tyto nedorazí ve lhůtě specifikované v SOAP hlavičce (BizTalk element `properties/expiresAt`), je dávka považována za nezpracovanou z důvodu selhání spojení a je iniciováno její opakované poslání.

3.6.1 Ošetření chybových stavů

Pokud dojde k chybě v průběhu zpracování zprávy, je vygenerována negativní odpověď s identifikací příslušné chyby v SOAP elementu `Body`.

Negativní zpráva o přijetí nebo doručení je vyhodnocena a po odstranění chyby je vygenerována nová dávka, tj. předpokládá se odmítnutí zprávy jako celku při výskytu jakékoliv chyby.

3.6.1.1 Výčet možných chyb při běhu Interface a jejich zpracování

Pro případ, kdy nelze na přijatou zprávu z nějakého důvodu odpovědět standardním způsobem vygenerováním odpovědi s vyplněnými elementy `deliveryReceipt` (např.: z důvodu poškození nebo neexistence přílohy informacemi nutnými pro automatické generování odpovědi), generuje interface standardní zprávu (SOAP Envelope jako `http Response`), na kterou není vyžadováno potvrzení o doručení ani zpracování, v těle (`Body`) obálky je pak standardně uvedena vzniklá chyba.

3.6.1.1.1 Kritické chyby zprávy

Chyba	Protokol	Reakce	Kód	Zotavení
nesouhlasí jméno přílohy (netýká se odpovědi)	https	odeslání negativní odpovědi o zpracování	Client Detail: Attachment Name Invalid	opakované poslání dávky se správným jménem přílohy

3.6.1.1.2 Chyby interface vztažené k formátu zprávy

Chyba	Protokol	Reakce	Kód	Zotavení
odesílatel uvedený v SOAP hlavičce není registrovaným subjektem pro komunikaci	https	odeslání chybové zprávy (nelze využít informace z Soap-Envelope)	Client Detail: Address Not Registered	
nesouhlasí verze jmenného prostoru SOAP-ENV elementu obálky SOAP	https	odeslání negativní odpovědi o doručení	VersionMismatch	uvedení verze do souladu s aktuální verzí specifikace rozhraní, opakované posílání dávky
přijímající strana dokonale neporozuměla elementu s atributem MustUnderstand="1", obsaženému v záhlaví dokumentu SOAP	https	odeslání negativní odpovědi o doručení	MustUnderstand	opakované posílání dávky
nepodporovaná verze namespace pro validaci parserem	https	odeslání negativní odpovědi o zpracování	Client.SchemaName space	uvedení do souladu s aktuální verzí specifikace rozhraní, opakované posílání dávky
chyba ověření identity odesílatele (dle SOAP hlavičky) pomocí digitálního podpisu	https	odeslání negativní odpovědi o doručení	Client.Signature	opakované posílání dávky validním podpisem
chyba ověření validity dokumentu	https	odeslání negativní odpovědi o zpracování	Client.Validity	náprava chyby, opakované posílání
chyba ověření správného strukturování dokumentu	https	odeslání negativní odpovědi o doručení	Client.WellFormedness	náprava chyby, opakované posílání
nepodporovaná verze namespace pro XSLT validaci	https	odeslání negativní odpovědi o zpracování	Client.XSLTNamespace	uvedení do souladu s aktuální verzí specifikace rozhraní, opakované posílání dávky

3.6.1.1.3 Ostatní chyby

Chyba	Protokol	Reakce	Kód	Zotavení
nekonzistence dat v databázi služby	https	odeslání negativní odpovědi o zpracování	Server.DatabaseConsistence	kontrola systému, opakované posílání

interní chyba SQL dotazu	https	odeslání negativní odpovědi o zpracování	Server.SQLStatement	kontrola systému, opakované poslání
interní chyba serverové aplikace	https	odeslání negativní odpovědi o zpracování	Server.Program	kontrola systému, opakované poslání
obecná chyba serverové služby	https	odeslání negativní odpovědi o zpracování	Server.Service	kontrola systému, opakované poslání

3.6.2 Typy přenosů

Z důvodů snazšího testování budou nejdříve realizovány full přenosy. V režimu FULL nebude předáván status změny.

V pozdějších verzích je předpokládám způsob přenosu typu inkrement.

3.6.3 Nepovinnost polí v rámci tabulek

Povinné položky jsou označeny hvězdičkou a jsou vyžadovány v INTERFACE z důvodu požadavků aplikační logiky, případně požadavků komunikujících externích informačních systémů

Neuvedení nepovinného pole v rámci xml elementu se pro účely tohoto rozhraní vyhodnotí jako jeho nastavení na null

4 KONTROLA OPRÁVNĚNÍ PŘÍSTUPU K INTERFACE ZE STRANY IS MS2014+

Kontrola oprávnění přístupu k interface IS MS2014+ je tříístupňová.

1. Nejprve se porovná adresa odesílatele došlé zprávy se seznamem zaregistrovaných UIS. Pokud není adresa odesílatele zaregistrována, zpráva se dále nezpracovává.
2. V úložišti certifikátů systému se nalezne certifikát odpovídající adrese odesílatele a zkontroluje se validita přílohy.
3. Zpráva je odmítnuta i v případě, že název přílohy neodpovídá dohodnuté masce.

4.1 Seznam přístupných masek pro komunikaci

Seznam je předběžný, konkrétní adresa bude stanovena nejpozději v den zahájení testovacího a poté ostrého provozu rozhraní s UIS

IROP: 06 Integrovaný regionální operační program (MMR)

MS14-UIS-IROP_E_PA_[0-9][0-9][0-9][0-9].xml export číselníků, projektů, plateb
 MS14-UIS-IROP_E_S09_[0-9][0-9][0-9][0-9].xml export EDS/SMVS

Komunikace testovací: https://www3.mmr.cz/dis_ms2014_test/ms2014service.svc

Komunikace ostrá:

MS14-UIS-IROP_I_PA_[0-9][0-9][0-9][0-9].xml import plateb
 MS14-UIS-IROP_I_S09_[0-9][0-9][0-9][0-9].xml import EDS/SMVS

Komunikace testovací: <https://esb-test-ws-ssl.mssf.cz/IE02/Import.svc>

Komunikace ostrá:

OPTP: 08 Operační program Technická pomoc (MMR)

MS14-UIS-OPTP_E_PA_[0-9][0-9][0-9][0-9].xml export číselníků, projektů, plateb
 MS14-UIS-OPTP_E_S09_[0-9][0-9][0-9][0-9].xml export EDS/SMVS

Komunikace testovací: https://www3.mmr.cz/dis_ms2014_test/ms2014service.svc

Komunikace ostrá:

MS14-UIS-OPTP_I_PA_[0-9][0-9][0-9][0-9].xml import plateb
 MS14-UIS-OPTP_I_S09_[0-9][0-9][0-9][0-9].xml import EDS/SMVS

Komunikace testovací: <https://esb-test-ws-ssl.mssf.cz/IE02/Import.svc>

Komunikace ostrá:

CRPOL: 11 Operační program přeshraniční spolupráce mezi Českou republikou a Polskou republikou (MMR)

MS14-UIS-CRPOL_E_PA_[0-9][0-9][0-9][0-9].xml export číselníků, projektů, plateb
 MS14-UIS-CRPOL_E_S09_[0-9][0-9][0-9][0-9].xml export EDS/SMVS

Komunikace testovací: https://www3.mmr.cz/dis_ms2014_test/ms2014service.svc

Komunikace ostrá:

MS14-UIS-CRPOL_I_PA_[0-9][0-9][0-9][0-9].xml import plateb
 MS14-UIS-CRPOL_I_S09_[0-9][0-9][0-9][0-9].xml import EDS/SMVS

Komunikace testovací: <https://esb-test-ws-ssl.mssf.cz/IE02/Import.svc>

Komunikace ostrá:

OPZ: 03 Operační program Zaměstnanost (MPSV)

MS14-UIS-Z_E_PA_[0-9][0-9][0-9][0-9].xml export číselníků, projektů, plateb

Komunikace testovací: <http://ws.gordic.cz/374/int1/ms2014/ms2014.ashx>

Komunikace ostrá:

MS14-UIS-Z_I_PA_[0-9][0-9][0-9][0-9].xml import plateb

Komunikace testovací: <https://esb-test-ws-ssl.mssf.cz/IE02/Import.svc>

Komunikace ostrá:

PPR: 07 Operační program Praha – pól růstu ČR (Praha)

MS14-UIS-PPR_E_PA_[0-9][0-9][0-9][0-9].xml export číselníků, projektů, plateb

Komunikace testovací: <http://ws.gordic.cz/374/int1/ms2014/ms2014.ashx>

Komunikace ostrá:

MS14-UIS-PPR_I_PA_[0-9][0-9][0-9][0-9].xml import plateb

Komunikace testovací: <https://esb-test-ws-ssl.mssf.cz/IE02/Import.svc>

Komunikace ostrá:

OPPIK: 01 Operační program Podnikání a inovace pro konkurenceschopnost (MPO)

MS14-UIS-PIK_E_PA_[0-9][0-9][0-9][0-9].xml export číselníků, projektů, plateb

Komunikace testovací: <testovací adresa UIS>

Komunikace ostrá:

MS14-UIS-PIK_I_PA_[0-9][0-9][0-9][0-9].xml import plateb

Komunikace testovací: <https://esb-test-ws-ssl.mssf.cz/IE02/Import.svc>

Komunikace ostrá:

OPVVV: 02 Operační program Výzkum, vývoj a vzdělávání (MŠMT)

MS14-UIS-VVV_E_PA_[0-9][0-9][0-9][0-9].xml export číselníků, projektů, plateb

Komunikace testovací: <testovací adresa UIS>

Komunikace ostrá:

MS14-UIS-VVV_I_PA_[0-9][0-9][0-9][0-9].xml import plateb

Komunikace testovací: <https://esb-test-ws-ssl.mssf.cz/IE02/Import.svc>

Komunikace ostrá:

První část masky souboru tvoří spojení jmen odesílatele, adresáta a programu, druhá část (za podtržítkem) je generovaná číselná sekvence vyjadřující pořadí zprávy v rámci jednoho komunikačního kanálu, a to pro každý směr komunikace zvlášť.

V IS MS2014+ je dávka v daném směru přenosu validní, pokud je potvrzeno zpracování dávky v externím IS (potvrzení zpracování vždy požadujeme).

Číslo následné dávky z MS2014+ se povyšuje vždy o jedničku bez ohledu na stav zpracování v externím IS

Pro jednoznačnou identifikaci testovací DB je maska ostré DB upravena následovně: na začátku každé masky pro testovací DB je vyžadován prefix „TEST_“.

5 ZMĚNY OPROTI PŘEDCHOZÍ VERZI

Verze dokumentu	Datum	Verze šablony	Popis změny	Změnu provedl
1.0	13.05.2014		Pracovní verze dokumentu, inicializační verze technického popisu k INTERFACE – IS MS2014 x UIS	TESCO / Navrátil P
1.1	9.7.2014		Projekty, Etapy, platba (fx), detail platby, EDS SMVS	TESCO / Navrátil P
1.2	15.10.2014		Vývoj struktur programu,projektu; subjekty účty	TESCO / Navrátil P
1.3	22.12.2014		Finanční data žádosti; při full dávce se nepředává typ změny záznamu, číslo platby	TESCO / Navrátil P
2.0	30.1.2015	1.0	Doplnění komunikačních adres pro testovací provoz	TESCO / Navrátil P
2.1	3.4.2015	1.1	Pracovní verze Doplnění datové věty: - Hlavička HDR; - Stavby projektu - Export adresy subjektů - Přílohy - Právní akt - Dílčí upřesnění plateb	TESCO / Navrátil P
2.1	1.6.2015	1.1	Finální verze – bude nasazena 15.6.2015 Doplnění datové věty: - Hlavička HDR; - Stavby projektu - Export adresy subjektů - Přílohy - Právní akt - Dílčí upřesnění plateb Do finální verze navíc - Revidovány předávané stavy projektu – odebrány stavy PRJ_Z1,PRJ_Z2,PRJ_Z3,V1,V2,V3,V4,V5 a upraveno řazení tabulky - Do exportu právního aktu (UMFSmlouva) přidán stav - Element UMFPFCELKEM přejmenován na UMFPFCelkem - Oprava biz talk – topic - U importu sjednocení názvu a datotypu externího primárního klíče s ostatními rozhraním - Doplnění slovního popisu režimu plateb	TESCO / Navrátil P

6 POUŽITÁ DOKUMENTACE

[1] XML : Standardy komunikace na bázi XML: Použití ve finančních a podpůrných informačních systémech. Dokument ze dne 8.1.2002, verze 1.04, ASD Software, s.r.o. 2001- 2002.

Viz. <http://www.mfcr.cz/download/xml/xmlkomunikace.zip>

[2] STANDARDY ISVS, - Standard ISVS pro komunikaci informačních systémů na bázi protokolů TCP/IP 002/01.04

[3] EDS SMVS www.edssmvs.cz; EIS_DA_20130723_ver10_8_1.doc

7 PŘÍLOHY: DEFINICE DATOVÉHO OBSAHU JEDNOTLIVÝCH ZPRÁV

Do ukončení vývoje MS2014+ (akceptace prototypu 6.) je datová věta v pracovní verzi a nezávazná. Kterákoliv položka může být změněna v závislosti na vývoji interních datových struktur MS2014+).

7.1 Příloha 1: Přehled číselníků

Seznam předávaných číselníků:

- 12 Zdroje financování
- 69 Důvod založení dodatku
- 71 Typ právního aktu
- 107 Typ subjektu
- 138 Typ kategorie území

Pozn. tento seznam včetně aktuálních názvů číselníků je obsahem předávaného elementu <UMSCisSeznam> (KOD/NAZEV)

7.2 Příloha 2: Popis exportního souboru z IS MS2014+

Legenda:

První sloupec datového bloku	– název elementu v souboru XML
Druhý sloupec datového bloku	– slovní popis atributu
Třetí sloupec datového bloku	– datový typ
PK	– primární klíč
CK	– cizí klíč
VAR2	– formát - textové pole
NUM	– formát - číselné pole
DATE	– formát - datum
*	– označení - povinný atribut

Neuvedení nepovinného pole v rámci xml elementu se pro účely tohoto rozhraní vyhodnotí jako jeho nastavení na null

7.2.1 Metainformační element HDR

7.2.1.1 <HDR> Hlavička

<ADRESAT>	Adresát dávky	VAR2(12)*
<ODESILATEL>	Odesílatel dávky	VAR2(12)*
<PORADI>	Pořadí dávky	NUM(5)*
<VERZE>	Verze dávky (vždy 1)	NUM(1)*
<VYTVORENO>	Datum vytvoření dávky	DATE*

Pozn.1: Element bude předáván jen exportem (MS2014+ => UIS); Při importu (UIS => MS2014+) nepředávat

Pozn.2: Element bude předáván jen na tyto UIS (OP Program) v plnění:

OP Program	ADRESAT	ODESILATEL
03 OPZ(MPSV)	MPSV	MPSVAIROA087
07 OPPPR(MHMP)	<bude doplněno>	<bude doplněno>

7.2.2 Číselníky

Číselníky budou distribuovány jednotně na všechny UIS.

7.2.2.1 <UMSCisSeznam> Seznam číselníků

Typ změny záznamu I – Insert, U – Update

<ID>	Primární klíč	NUM(19)*
------	---------------	----------

<KOD>	Kód	VAR2(15)*
<KODZC>	Kód ZČ - ID v Katalogu číselníků	VAR2(64)
<NAZEV>	Název	VAR2(255)*
<PLATNOST>	Platnost A/N	VAR2(1)*
<ZDROJ>	Zdroj dat pro číselník	VAR2(64)
<GESCE>	Gestor zodpovědný za obsah	VAR2(64)

Pozn.: předávat seznam omezený dle kapitoly 7.1 Přehled číselníků

7.2.2.2 <UMSCisZakladni> Položky základních číselníků

Typ změny záznamu I – Insert, U – Update, D – Delete

<ID>	Primární klíč	NUM(19)*
<ID_CISSEZNAM>	CK na UMSCisSeznam.ID; vazba na seznam číselníků	NUM(19)*
<KOD>	Kód	VAR2(64)*
<NAZEV>	Název	VAR2(512)*
<ZKRATKACZ>	Zkratka	VAR2(30)
<DATUMOD>	Počátek platnosti	DATE
<DATUMDO>	Konec platnosti	DATE
<PLATNOST>	Platnost A/N	VAR2(1)*
<POPIS>	Popis	VAR2(1000)
<UNIKATKLIC>	Nepovinný rozšiřující atribut; v případě potřeby se plní unikátními kódy	VAR2(128)
<POZNAMKA>	Doplňující informace	VAR2(64)

Pozn.1: Předávat jen základní číselníky seznamu číselníků UMSCisZakladni kde .Classname = ,UMSCisZakladni ' a .id_CisSeznam předaného UMSCisSeznam

7.2.2.3 <UMSCisZdrojeF> Zdroje financování

Typ změny záznamu I – Insert, U – Update, D – Delete

<ID>	Primární klíč	NUM(19)*
<ID_HIERARCHIE>	CK na UMSCisZdrojeF.ID; definice hierarchické struktury zdrojů	NUM(19)
<ID_CISSEZNAM>	CK na UMSCisSeznam.ID; vazba na seznam číselníků	NUM(19)*
<KOD>	Kód	VAR2(64)*
<NAZEV>	Název	VAR2(512)*
<ZKRATKACZ>	Zkratka	VAR2(30)
<DATUMOD>	Počátek platnosti	DATE
<DATUMDO>	Konec platnosti	DATE
<PLATNOST>	Platnost A/N	VAR2(1)*
<POPIS>	Popis	VAR2(1000)
<UNIKATKLIC>	Nepovinný rozšiřující atribut; v případě potřeby se plní unikátními kódy	VAR2(128)
<POZNAMKA>	Doplňující informace	VAR2(64)

7.2.2.4 UMSRSVerzeSubOSS Subjekty OSS

Typ změny záznamu I – Insert, U – Update, D – Delete

<ID>	Primární klíč	NUM(19)*
<IC>	IČ	VAR2(10)
<RC>	Rodné číslo	VAR2(10)
<ICZAHRAVICNI>	IČ zahraniční	VAR2(15)
<NAZEV>	Název organizace	VAR2(255)
<JMENO>	Jméno	VAR2(30)
<PRIJMENI>	Příjmení	VAR2(64)
<TITULPRED>	Titul před jménem	VAR2(64)
<TITULZA>	Titul za jménem	VAR2(10)
<HOSPPRAVFORMA>	Hospodářskoprávní forma; plnit první 3 znaky z .HospPravForma.Kod	VAR2(3)*
<STAT>	Kód státu; plnit plnit první 3 znaky z .Stat.Kod	VAR2(3)*

Pozn.: Subjekty OSS (a jejich účty) vyčleněny z přímého vztahu na projekt(program) a mají číselníkovou povahu (ve smyslu - jsou považovány přes různé programy za společné).

7.2.2.5 UMSRSVerzeUctuOSS Účty subjektů OSS

Typ změny záznamu I – Insert, U – Update, D – Delete

<ID>	Primární klíč	NUM(19)*
<ID_VERZESUBJEKTU>	CK na UMSRSVerzeSubOSS.ID; Subjekt OSS	NUM(19)*
<ABOZAKLAD>	Základní část čísla účtu ve formátu ABO	NUM(19)
<ABOPREDCISLI>	Předčíslí čísla účtu ve formátu ABO	NUM(15)
<IBAN>	Číslo bankovního účtu ve formátu mezinárodního kódu IBAN	VAR2(34)
<NAZEV>	Název účtu	VAR2(255)*
<KODBANKY>	Kód banky	VAR2(64)*
<NAZEV BANKY>	Název banky	VAR2(512)
<MENA>	Kód měny; plnit plnit první 3 znaky z .Mena.Kod	VAR2(3)*
<STAT>	Kód státu; plnit plnit první 3 znaky z .Stat.Kod	VAR2(3)*

Pozn.: Subjekty OSS (a jejich účty) vyčleněny z přímého vztahu na projekt(program) a mají číselníkovou povahu (ve smyslu že jsou považovány přes různé programy za společné).

Pozn:2: element rozhraní UMSRSVerzeUctuOSS plnit z aplikačního UMSRSVerzeUctu, kde přes ID_VERZESUBJEKTU figurují elementy UMSRSVerzeSubOSS.

7.2.3 Údaje o programech

Údaje o konkrétních programech budou předávány pouze na příslušné UIS dle operačních programů (dle kapitoly 4.1).

7.2.3.1 <UMSHIPLinie> Struktura programu

Tabulka <UMSHIPLinie> přenáší údaje o hierarchické struktuře programu a jeho podřízených položkách

Typ změny záznamu I – Insert, U – Update, D – Delete (pro TYPPL PriorOsa, InvestPrior, Opatreni)

<ID>	Primární klíč	NUM(19)*
<ID_HIERARCHIE>	CK na UMSHIPLinie.ID; definice hierarchické struktury programu	NUM(19)
<KOD>	Kód	VAR2(50)*
<NAZEV>	Název	VAR2(255)*
<ZKRATKA>	Zkratka	VAR2(64)

<PLATNOST>	Platnost A/N	VAR2(1)*
<PLATIOD>	Počátek platnosti	DATE
<PLATIDO>	Konec platnosti	DATE
<POPIS>	Popis	VAR2(2000)
<TYPPL>	Typ struktury; přípustné hodnoty: OpProgram – Operační program PriorOsa – Prioritní osa InvestPrior – Investiční priorita Opatreni – Opatření	VAR2(20)*

Pozn.1: pro TYPPL= OpProgram předávat ID_HIERARCHIE jako null

7.2.3.2 <UMSHISC> Specifické cíle

Tabulka <UMSHISC> přenáší seznam specifických cílů

Typ změny záznamu I – Insert, U – Update, D – Delete

<ID>	Primární klíč	NUM(19)*
Vazby na strukturu programu		
<ID_OP>	CK na UMSHIPLinie.ID; TYPPL= OpProgram	NUM(19)*
<ID_OSA>	CK na UMSHIPLinie.ID; TYPPL= PriorOsa	NUM(19)*
<ID_IPP>	CK na UMSHIPLinie.ID; TYPPL= InvestPrior	NUM(19)*
<ID_OPATRENI>	CK na UMSHIPLinie.ID; TYPPL= Opatreni	NUM(19)
<KOD>	Kód	VAR2(32)*
<NAZEV>	Název	VAR2(255)*
<PLATNOST>	Platnost A/N	VAR2(1)*
<PLATIOD>	Počátek platnosti	DATE
<PLATIDO>	Konec platnosti	DATE
<POPIS>	Popis	VAR2(2000)

7.2.4 Obecné údaje o projektech

Je použita zjednodušená varianta typů projektů; kdyby se ukázala nutnost předávat informace z potomků tak bude přepracováno na složitější variantu kdy v přenosu budou „tabulky typů projektů“ jako samostatné elementy a bude na ně odkazováno dvojicí klíčů – např.:

<TYP_PRJ> určuje element vazby ID_PRJGG, hodnoty UMZProjekt, UMZGrant

<ID_PRJGG> CK na ID elementu dle TYP_PRJ

7.2.4.1 UMZPRJGG Projekty

Typ změny záznamu I – Insert, U – Update, D – Delete

<ID>	Primární klíč	NUM(19)*
<KATEGORIEVYZVY>	Typy projektů; Předávat . KategorieVyzvy.kod	VAR2(64)*
<KOD>	registrační číslo	VAR2(50)*
<NAZEV>	Název	VAR2(255)*
<NAZEVA>	Název anglicky	VAR2(255)
<POPISC>	Popis	VAR2(2000)
<DATUMZREALSKUT>	Skutečné datum zahájení fyzické realizace	DATE
<DATUMUREALPRED>	Předpokládané datum ukončení	DATE
<STAV>	Kód stavu; Předávat .wfstav.UNIKOD; výčet viz popis pod tabulkou	VAR2(64)*
<PAEXTERNE>	Příznak, zda-li právní akty projektu budou importovány z UIS(EDS); Hodnota A/N	VAR2(1)

Pozn.1.: hodnoty typů projektů <KATEGORIEVYZVY>:
IP individuální projekt

Pozn.2: předat jen .Classname = 'UMZProjekt'

Pozn.3: plnění elementu <STAV>; předávaný kód; omezit na níže definované; změna/doplnění stavu je důvod k nové verzi rozhraní. Z důvodu masivního překódování zadavatelem budou předávány unikódy (sloupec UNIKOD tabulky) u kterých předpokládám větší rezistenci na změny
Předávané stavy:

UNIKOD	Kod	NAZEV
CPN1	PN05	Předběžná žádost o podporu stažena žadatelem/vyřazena ŘO/ZS
CPN1a	PN05a	Předběžná žádost o podporu stažena žadatelem
CPN1b	PN05b	Předběžná žádost o podporu ukončena ŘO/ZS
CPN2	PN02	Předběžná žádost o podporu nesplnila formální náležitosti nebo podmínky přijatelnosti
CPN2a	PN03	Předběžná žádost o podporu nesplnila formální náležitosti a podmínky přijatelnosti po doplnění
CPN3	PN04	Předběžná žádost o podporu nesplnila podmínky věcného hodnocení / analýzy rizik
CPN4	PN27	Žádost o podporu stažena žadatelem/vyřazena ŘO/ZS
CPN4a	PN27a	Žádost o podporu stažena žadatelem
CPN4b	PN27b	Žádost o podporu ukončena ŘO/ZS
CPN5	PN21	Žádost o podporu nesplnila formální náležitosti nebo podmínky přijatelnosti
CPN5a	PN22	Žádost o podporu nesplnila formální náležitosti a podmínky přijatelnosti po doplnění
CPN6	PN23	Žádost o podporu nesplnila podmínky věcného hodnocení / analýzy rizik
CPN7	PN24	Žádost o podporu nedoporučená k financování
CPN8	PN26	Žádost o podporu nesplnila podmínky pro vydání právního aktu o poskytnutí / převodu podpory
CPN9	PU37	Projekt pozastaven
CPN10	PN40a	Projekt nedokončen - ukončen příjemcem
CPN11	PN40b	Projekt nedokončen - ukončen ŘO
CPN12	PN25	Žádost o podporu vyřazena ze skupiny náhradních projektů
CPP1	PP01	Předběžná žádost o podporu zaregistrována
CPP2	PP02	Předběžná žádost o podporu splnila formální náležitosti a podmínky přijatelnosti
CPP2a	PP03	Předběžná žádost o podporu splnila formální náležitosti a podmínky přijatelnosti po doplnění
CPP3	PP04	Předběžná žádost o podporu splnila podmínky věcného hodnocení / analýzy rizik
CPP4	PP20	Žádost o podporu zaregistrována
CPP5	PP21	Žádost o podporu splnila formální náležitosti a podmínky přijatelnosti
CPP5a	PP22	Žádost o podporu splnila formální náležitosti a podmínky přijatelnosti po doplnění
CPP6	PP23a	Žádost o podporu splnila podmínky věcného hodnocení / analýzy rizik
CPP7	PP23b	Žádost o podporu splnila podmínky věcného hodnocení / analýzy rizik s

		výhradou
CPP8	PP24a	Žádost o podporu doporučená k financování
CPP9	PP24b	Žádost o podporu doporučená k financování s výhradou
CPP10	PU25	Žádost o podporu zařazena mezi náhradní projekty
CPP11	PP26	Žádost o podporu splnila podmínky pro vydání právního aktu o poskytnutí / převodu podpory
CPP12	PP30	Projekt s právním aktem o poskytnutí / převodu podpory
CPP13	PP36	Projekt ve fyzické realizaci
CPP14	PP37	Projekt v plné (fyzické i finanční) realizaci
CPP15	PP40	Projekt fyzicky ukončen
CPP16	PP41	Projekt finančně ukončen ze strany ŘO
CPP16a	PP41a	Projekt finančně ukončen ze strany ŘO
CPP17	PP42	Projekt finančně ukončen ze strany MF-PCO
CPP17a	PP42a	Projekt finančně ukončen ze strany PCO
CPP18	PP43	Projekt finálně uzavřen
PRJ_Z4	PP00	Předběžná žádost o podporu podána

7.2.4.2 UMZPrjGGSC Specifické cíle naplňované projektem

Tabulka <UMZPrjGGSC> přenáší informace o zařazení projektu (a jeho modifikací) do struktury hierarchie programu na úroveň specifického cíle

Typ změny záznamu I – Insert, U – Update, D – Delete

<ID>	Primární klíč	NUM(19)*
<ID_SC>	CK na UMSHISC.ID	NUM(19)*
<ID_PRJGG>	CK na UMZPRJGG.ID	NUM(19)*

7.2.4.3 UMVEtapa Etapy projektu

Základní informace o etapách projektu (a jeho modifikacích)

Typ změny záznamu I – Insert, U – Update, D – Delete

<ID>	Primární klíč	NUM(19)*
<ID_NOSITELETAPY>	CK na UMZPRJGG.ID	NUM(19)*
<KOD>	Pořadí (kód) etapy	VAR2(50)
<NAZEV>	Název etapy	VAR2(255)

7.2.4.4 PrjEds Vazby projektu a EDS

Základní informace o etapách projektu (a jeho modifikacích)

Typ změny záznamu I – Insert, U – Update, D – Delete

<GUID>	Primární klíč; GUID isp_eProjekt	VAR2(36)*
<ID_NOSITELISPEPROJ>	CK na UMZPRJGG.ID; Projekt	NUM(19)*
<CISLOEDS>	Kód EDS	VAR2(13)

Pozn.: PrjEds pro účely rozhraní plnit UMZISPeProjekt s nejvyšším Poradí (přes ID_NOSITELISPEPROJ, tzn. záznam s nejvyšším pořadím pro daného nositele), kde FinalneUloženo='A', GUID not null, ID_NOSITELISPEPROJ >0

7.2.5 Údaje o subjektech projektu

Ke každému projektu se zakládá vlastní instance subjektu (+účty). Z aplikačního hlediska je nyní na těchto entitách běžně předpokládán update příp.delete.

Z logiky MS2014 je možné subjekty/účty předávat jako detaily projektů. Každý projekt má v MS2014 své vlastní „verze“ subjektu a účtu. Subjekty OSS byly z této logiky vyčleněny a jsou samostatně na projektu(programu) nezávislé.

7.2.5.1 UMZPrjGGVS Subjekty projektu

Typ změny záznamu I – Insert, U – Update, D – Delete

<ID>	Primární klíč	NUM(19)*
<ID_TYPSUBJEKTU>	CK na UMSCisZakladni.ID; čís. Typ subjektu	NUM(19)*
<ID_PRJGG>	CK na UMZPRJGG.ID	NUM(19)*
<AKTUALNI>	Aktuální A/N	VAR2(1)
<IC>	IČ	VAR2(10)
<RC>	Rodné číslo	VAR2(10)
<ICZAHRAVICNI>	IČ zahraniční	VAR2(15)
<NAZEV>	Název organizace	VAR2(255)
<JMENO>	Jméno	VAR2(30)
<PRIJMENI>	Příjmení	VAR2(64)
<TITULPRED>	Titul před jménem	VAR2(64)
<TITULZA>	Titul za jménem	VAR2(10)
<HOSPPRAVFORMA>	Hospodářskoprávní forma; plnit první 3 znaky z .HospPravForma.Kod	VAR2(3)*
<STAT>	Kód státu; plnit plnit první 3 znaky z .Stat.Kod	VAR2(3)*

7.2.5.2 UMSRSVerzeAdresy Adresy subjektů projektu

Typ změny záznamu I – Insert, U – Update, D – Delete

<ID>	Primární klíč	NUM(19)*
<ID_VERZESUBJEKTU>	CK na UMZPrjGGVS.ID; Subjekt	NUM(19)*
<OKRESNAZEV>	Název okresu	VAR2(32)
<OKRESKODNUTS>	Kód okresu	VAR2(6)

Pozn. : předávat jen Adresu oficiální (adresu sídla organizace);(.kodytypuadresy like '%A%')

7.2.5.3 UMSRSVerzeUctu Účtysubjektů projektu

Typ změny záznamu I – Insert, U – Update, D – Delete

<ID>	Primární klíč	NUM(19)*
<ID_VERZESUBJEKTU>	CK na UMZPrjGGVS.ID; Subjekt	NUM(19)*
<ABOZAKLAD>	Základní část čísla účtu ve formátu ABO	NUM(19)
<ABOPREDCISLI>	Předčíslí čísla účtu ve formátu ABO	NUM(15)
<IBAN>	Číslo bankovního účtu ve formátu mezinárodního kódu IBAN	VAR2(34)
<NAZEV>	Název účtu	VAR2(255)*
<KODBANKY>	Kód banky	VAR2(64)*
<NAZEVBANKY>	Název banky	VAR2(512)
<MENA>	Kód měny; plnit plnit první 3 znaky z .Mena.Kod	VAR2(3)*
<STAT>	Kód státu; plnit plnit první 3 znaky z .Stat.Kod	VAR2(3)*

Pozn:1: element rozhraní UMSRSVerzeUctu plnit z aplikačního UMSRSVerzeUctu, kde přes ID_VERZESUBJEKTU figurují elementy UMZPrjGGVS.

7.2.6 Přehled financování právního aktu

7.2.6.1 UMFSmlouva Právní akt o poskytnutí podpory

Typ změny záznamu I – Insert, U – Update, D – Delete

<ID>	Primární klíč	NUM(19)*
<ID_NOSITELSMML>	CK na UMZPRJGG.ID; Projekt	NUM(19)*
<ID_TYP>	CK na UMSCisZakladni.ID; čís. Typů právních aktů	NUM(19)*
<CISLO>	Číslo	VAR2(64)*
<NAZEV>	Název	VAR2(255)*
<STAVKOD>	Kód stavu; Předávat .wfstav.UNIKOD; výčet viz popis pod tabulkou	VAR2(64)*
<DATUMUZAVRENI>	Datum vydání / podpisu právního aktu	DATE

Předávané stavy:

UNIKOD	Kod	NAZEV
SML_P1	P1	Založen
SML_P2	P2	Finalizován
SML_P3	P3	Schválen
SML_P4	P4	Uzavřen

Pozn. předat pouze pokud na projektu je PAEXTERNE<>'A'

7.2.6.2 UMFPFCelkem Celkový přehled financování

Typ změny záznamu I – Insert, U – Update, D – Delete

<ID>	Primární klíč	NUM(19)*
<ID_PROJEKT>	CK na UMZPRJGG.ID; vazba na projekt	NUM(19)
<ID_SMLOUVA>	CK na UMFSmlouva.ID; vazba na právní akty	NUM(19)
<MENA>	Kód měny; plnit plnit první 3 znaky z .Mena.Kod	VAR2(3)*
<SOUKROME>	Soukromé zdroje	NUM(14,2)
<SOUKROMENAR>	Národní soukromé zdroje	NUM(14,2)
<JINE>	Jiné národní veřejné finanční prostředky	NUM(14,2)
<OBEC>	Finanční prostředky z rozpočtu obcí/obce	NUM(14,2)
<KRAJ>	Finanční prostředky z rozpočtu krajů/kraje	NUM(14,2)
<SF>	Finanční prostředky ze státních fondů	NUM(14,2)
<SR>	Finanční prostředky ze státního rozpočtu	NUM(14,2)
<EMFF>	Evropský námořní rozvojový fond	NUM(14,2)
<YEI>	Podpora zaměstnanosti mladých	NUM(14,2)
<EFRR>	Evropský fond pro regionální rozvoj	NUM(14,2)
<FS>	Fond Soudržnosti (FS)	NUM(14,2)
<ESF>	Evropský sociální fond	NUM(14,2)
<ESF_SOUVISEJICI>	Evropský sociální fond - související podpora	NUM(14,2)

Pozn.1: platí ID_PROJEKT XOR ID_SMLOUVA

Předávat jen záznamy kde:

(ID_PROJEKT>0 a .FAZE.KOD='PRJ_ZAD') nebo (ID_SMLOUVA>0 a .FAZE.KOD='CELK' a .ID_SMLOUVA.ID_NOSITELSML.PAEXTERNE<>'A')

7.2.6.3 <UMSPřilohy> Přílohy

Popisné informace o přílohách/odkazy do knihovny dokumentů MS2014+

Typ změny záznamu I – Insert, U – Update, D – Delete

<ID>	Primární klíč	NUM(19)*
<ID_NOSITELPRIL>	CK na UMFSmlouva.ID	NUM(19)*
<NAZEV>	Název přílohy	VAR2(150)
<LINKDMS>	Odkaz do knihovny MS2014+	VAR2(512)*

Pozn.1: vybrat jen UMSPřilohy které jsou detaily UMFSmlouva

Pozn.2: do dávky vybrat jen záznamy s vyplněným LINKDMS

7.2.7 Platby

Proplacení detailů plateb náležití procesům UIS:

- 1) MS2014 předá element 7.2.7.2 UMPKlasifikace s fází Zádost;
- 2) UIS odpoví elementem 7.3.1.1 UMPKlasifikace s fází Skutecnost – update na záznam předaný v předchozím kroku
Tzn. UMPKlasifikace je v MS2014 jen jedna – změnila se jí fáze z žádosti na skutečnost
- 3) UIS odpoví alespoň jedním elementem 7.3.1.2 UMPSkutecnost vázaným na záznam UMPKlasifikace z předchozího kroku
V případě posledního výskytu UMPSkutecnost k UMPKlasifikace předá příznak UMPSkutecnost.POSLEDNI = A;
to i v případě pouze jednoho výskytu UMPSkutecnost k UMPKlasifikace.

Zamítnutí detailů plateb náležití procesům UIS:

- 1) MS2014 předá element 7.2.7.2 UMPKlasifikace s fází Zádost;
- 2) UIS odpoví elementem 7.3.1.1 UMPKlasifikace s fází Skutecnost – update na záznam předaný v předchozím kroku
Tzn. UMPKlasifikace je v MS2014 jen jedna – změnila se jí fáze z žádosti na skutečnost
- 3) Element 7.3.1.2 UMPSkutecnost v případě zamítnutí nepředávat

7.2.7.1 UMPPlatba Platba (Fx)

Typ změny záznamu I – Insert, U – Update, D – Delete

<ID>	Primární klíč	NUM(19)*
<ID_NOSITELPLATBY>	CK na UMZPRJGG.ID	NUM(19)*
<CISLOPLATBY>	Číslo platby	VAR2(255)
<VERZE>	Verze předložené žádosti o platbu	NUM(15)
<TYPPLATBY>	ANTE/POST/ANPO; plnit plnit z .TypPlatby.Kod	VAR2(64)
<ID_ETAPA>	CK na UMVEtapa.ID; Etapy	NUM(19)
<VARIABILNISYMBOL>	Variabilní symbol OSS	VAR2(10)

Pozn.1: Předat jen záznamy kde .ExportUIS = True a .NeodesilatUIS <>True

7.2.7.2 UMPKlasifikace Detail platby

Typ změny záznamu I – Insert, U – Update, D – Delete

<ID>	Primární klíč	NUM(19)*
<ID_PLATBA>	CK na UMPPlatba.ID; Platba	NUM(19)*
<ID_ZDROJFIN>	CK na UMSCisZdrojeF.ID; čís. Zdroje financování	NUM(19)*
<DRUHDP>	Typ klasifikace: STD - standardní platba PF – předfinancování REFPF - refundace předfinancování	VAR2(6)*
<FAZEDP>	Zadost / Skutecnost	VAR2(15)*
<INVESTICE>	Investice / Neinvestice	VAR2(15)
<TYPDP>	Zaloha / VyuctovaniANTE / VyuctovaniPOST / VyuctovaniREF	VAR2(15)
<ID_KLASOPRAVOVANA>	CK na UMPKlasifikace.ID; opravovaná klasifikace	NUM(19)
<REGCISLO>	Referenční číslo detailu platby Odvíjí se od registračního čísla ŽoP	VAR2(64)
<MENA>	Měna platby; plnit z .Mena.Kod	VAR2(64)
<ID_OSS>	CK na UMSRSVerzeSubOSS.ID; subjekt OSS	NUM(19)
<ID_UCETOSS>	CK na UMSRSVerzeUctuOSS.ID; Účet subjektu OSS	NUM(19)
<ID_PRIJEMCE>	CK na UMZPrjGGVS.ID; Příjemce	NUM(19)
<ID_UCETPRIJEMCE>	CK na UMSRSVerzeUctu.ID; Účet příjemce	NUM(19)
<CASTKAZCZK>	Částka žádosti v CZK	NUM(14,2)
<CASTKAZEUR>	Částka žádosti v EUR	NUM(14,2)
<CASTKAZKFCZK>	Částka žádosti křížového fin. v CZK	NUM(14,2)
<CASTKAZKFEUR>	Částka žádosti křížového fin. v EUR	NUM(14,2)
<UCELOVYZNAK>	Kód účelového znaku; plnit z .UcelovyZnak.kod	VAR2(64)
<KAPITOLASR>	Kód odpovědnostního třídění (Kapitoly SR); plnit z .KapitolaSR.kod	VAR2(64)
<POLOZKA>	Kód druhového třídění – Položka; plnit z .Polozka.kod	VAR2(64)
<PARAGRAF>	Kód odvětvového třídění – Paragraf; plnit z .Paragraf.kod	VAR2(64)
<ZDROJ>	Zdroj; plnit z .Zdroj.Kod	VAR2(64)
<PRIJAVYDAJSTR>	Příjmové a výdajové struktury; plnit z .PrijAVydajStr.kod	VAR2(64)
<UCEL>	Účel; plnit z .Ucel.kod	VAR2(64)
<KODNAVRATNOST>	Nenavratna / Navratna	VAR2(15)
<FINPROSTRCEDR>	Kód členění fin.prostředků CEDR; plnit z . FinProstrCedr.kod	VAR2(64)
<POSKYTOVATELCEDR>	Kód poskytovatele dotace CEDR; plnit z . PoskytovatelCedr.kod	VAR2(64)
<FINZDROJCEDR>	Finanční zdroj CEDR; plnit z . FinZdrojCedr.kod	VAR2(64)
<DATUMSCHVALENI>	Datum schválení	DATE
<DATUMDOLOZENIVLZDR>	Datum doložení vlastního zdroje	DATE

7.3 Příloha 3: Popis importního souboru do IS MS2014+

Legenda:

První sloupec datového bloku – název elementu v souboru XML

Druhý sloupec datového bloku	– slovní popis atributu
Třetí sloupec datového bloku	– datový typ
PK	– primární klíč
CK	– cizí klíč
VAR2	– formát - textové pole
NUM	– formát - číselné pole
DATE	– formát - datum
*	– označení - povinný atribut

Neuvedení nepovinného pole v rámci xml elementu se pro účely tohoto rozhraní vyhodnotí jako jeho nastavení na null

7.3.1 Přehled importovaných oblastí:

Informace o povinnosti plnění relevantních datových tabulek z úrovně UIS dle závazné metodiky monitorování 2014.

7.3.1.1 UMPKlasifikace Detail platby

Typ změny záznamu U – Update

<ID>	Primární klíč dle MS2014+	NUM(19)*
<FAZEDP>	Typ částky: Skutečnost	VAR2(15)*
<DATUMZAMITNUTIUIS>	Datum zamítnutí v UIS	DATE
<DATUMZUCTOVANIUIS>	Datum zaúčtování v UIS	DATE
<DATUMPROPLACENIUIS>	Datum proplacení v UIS	DATE
<DATUMPROPLACENIOSS>	Datum proplacení OSS	DATE
<DATUMNAVRACENI>	Datum navrácení detailu platby (přeplatek)	DATE

Pozn.1:předání update pouze na UMPKlasifikace.Id typu Zadost národních zdrojů (proplácených UIS)

7.3.1.2 UMPSkutečnost

Všechny skutečnosti budou obsaženy v této tabulce. Vzhledem k postupnému proplácení žádosti. Záznam UMPSkutečnost nemůže přijít bez záznamu UMPKlasifikace.

Typ změny záznamu I – Insert

<ID_EXT>	Primární klíč dle externíhoIS	VAR2(64)*
<ID_DETAILPLATBY>	CK na UMPKlasifikace.ID; klasifikace platby	NUM(19)*
<DATUMSKUTECNOSTI>	Datum skutečnosti	DATE*
<CASTKACZK>	Částka v CZK	NUM(14,2)*
<CASTKAEUR>	Částka v EUR	NUM(14,2)*
<CASTKAKFCZK>	Částka křížového fin. v CZK	NUM(14,2)
<CASTKAKFEUR>	Částka křížového fin. v EUR	NUM(14,2)
<POSLEDNI>	Určuje zda se jedná o poslední dílčí skutečnost; Hodnota ‚A‘	VAR2(1)

7.3.2 Datová věta pro import právních aktů

Právní akty předávat jen k projektům kde <PAEXTERNE>='A'

7.3.2.1 UMFSmlouva Právní akty

Typ změny záznamu I – Insert, U – Update

<ID_EXT>	Primární klíč dle externího IS	VAR2(64)*
<ID_NOSITELSMML>	CK na UMZPRJGG.ID; Projekt	NUM(19)*
<ID_TYP>	CK na UMSCisZakladni.ID; čís. Typů právních aktů	NUM(19)*
<ID_UCET>	CK na UMSRSVerzeUctu.ID; účet žadatele	NUM(19)
<STAVKOD>	Kód stavu; přípustné hodnoty: SML_P2 - Finalizován SML_P3 - Schválen SML_P4 - Uzavřen	VAR2(64)*
<CISLO>	Číslo	VAR2(64)*
<NAZEV>	Název	VAR2(255)*
<DATUMUZAVRENI>	Datum vydání / podpisu právního aktu	DATE
<DATUMDOPLNENI>	Datum doplnění náležitostí potřebných k podpisu / vydání právního aktu	DATE
<DATUMNABYTIUCINNOSTI>	Datum nabytí účinnosti právního aktu	DATE
<PORADI>	Pořadí právního aktu/změny právního aktu v rámci projektu	NUM(15)*

Pozn.: právní akty je možné předat jen pokud na projektu je PAExterne=A

7.3.2.2 UMF Duvody Dodatku

UMFDuvodyDodatku je povinná a přípustná pouze pro určité záznamy UMFSmlouva - dle vazby ID_TYP (např. dodatek, změna rozhodnutí)

Typ změny záznamu I – Insert; U – Update

<ID_EXT>	Primární klíč dle externího IS	VAR2(64)*
<ID_SMLOUVA>	CK na UMFSmlouva.ID_EXT; Právní akt	VAR2(64)*
<ID_DUVOD>	CK na UMSCisZakladni.ID; 69 Důvod založení dodatku	NUM(19)*
<POPIS>	Popis důvodu změny právního aktu	VAR2(2000)

7.4 Příloha 4: Číselníky EDS SMVS

Číselníková matrice IS MS2014+ bude doplněna externími číselníky EDS SMVS ve struktuře rozhraní „Obecné rozhraní EDS s SMVS pro externí informační systémy“ (www.edssmvs.cz; EIS_DA_20130723_ver10_8_1.doc) kapitoly 3.1 „Základní číselníky EDS a SMVS, které jsou poskytovány externím informačním systémům z obecného rozhraní EDS a SMVS“ v plném rozsahu. Jmenovitě tyto elementy:

- 3.1.1 cStat
- 3.1.2 cStredisko
- 3.1.3 cRSPKodyUcel
- 3.1.4 cRSPKodyZdroj
- 3.1.5 cRSPKodyZaznamovaJednotka
- 3.1.6 isp_eFormularePrirazeni
- 3.1.7 isp_eFormularePrirazeniEKodyRadku
- 3.1.8 isp_eKodyBanky
- 3.1.9 isp_eKodyCinnost
- 3.1.10 isp_eKodyDruhoveTrideni
- 3.1.11 isp_eKodyFunkceStatu
- 3.1.12 isp_eKodyHarmonogram

- 3.1.13 isp_eKodyOdvetvoveTrideni
- 3.1.14 isp_eKodyPoskytovatel
- 3.1.15 isp_eKodyPravniForma
- 3.1.16 isp_eKodyPrioritaProjektu
- 3.1.17 isp_eKodyRadku
- 3.1.18 isp_eKodySKP
- 3.1.19 isp_eKodyTypuProjektu
- 3.1.20 isp_eKodyUcelovyZnak
- 3.1.21 isp_eKodyUzemi
- 3.1.22 isp_eKodyKapitola

7.5 Příloha 5: Popis exportního souboru z MS2014+ data EDS SMVS

Z MS2014 budou předávány data formulářů „S“ samostatnými přenosovými dávkami ve struktuře rozhraní „Obecné rozhraní EDS s SMVS pro externí informační systémy“ (www.edssmvs.cz; EIS_DA_20130723_ver10_8_1.doc) kapitoly 3.2; jmenovitě budou předávány tyto vybrané elementy:

- 3.2.1 isp_eProjekt
- 3.2.2 isp_eHarmonogram
- 3.2.3 isp_eCil
- 3.2.4 isp_eParametr
- 3.2.5 isp_eIndikator
- 3.2.6 isp_eBilance
- 3.2.7 isp_eBilanceRoky

7.6 Příloha 6: Popis importního souboru do MS2014+ data EDS SMVS

Do MS2014 budou přebírány data formulářů „S“ samostatnými přenosovými dávkami ve struktuře rozhraní „Obecné rozhraní EDS s SMVS pro externí informační systémy“ (www.edssmvs.cz; EIS_DA_20130723_ver10_8_1.doc) kapitoly 3.2; jmenovitě budou přebírány tyto vybrané elementy:

- 3.2.1 isp_eProjekt
- 3.2.2 isp_eHarmonogram
- 3.2.3 isp_eCil
- 3.2.4 isp_eParametr
- 3.2.5 isp_eIndikator
- 3.2.6 isp_eBilance
- 3.2.7 isp_eBilanceRoky
- 3.2.18 isp_eCerpani