

MINISTERSTVO ŽIVOTNÍHO  
PROSTŘEDÍ

Praha, 24. září 1997  
Č. j.: M/3664/97

## Rozhodnutí č. 12/97

ministra životního prostředí

o úpravě předmětu činnosti ve zřizovací listině a vydání úplného znění zřizovací listiny  
příspěvkové organizace Správa národního parku Podyjí

- I. S účinností od 1. října 1997 upravují předmět činnosti příspěvkové organizace Správa národního parku Podyjí tak, jak je uvedeno dále, pod body F a G.
- II. Úplný text zřizovací listiny vydané rozhodnutím ministra životního prostředí č. 10/91 ze dne 27. června 1991 č. j.: 2178/M/91, ve znění úprav provedených rozhodnutími ministra životního prostředí č. 5/93 ze dne 19. května 1993 č. j. M/1801/93, č. 3/94 ze dne 11. ledna 1994 č. j. M/74/94, č. 11/94 ze dne 21. července 1994 č. j. M/2472/94, č. 13/95 ze dne 18. září 1995 č. j. M/2650/95 a úprav provedených tímto rozhodnutím zní:

Podle § 31 zákona č. 576/1990 Sb., o pravidlech hospodaření s rozpočtovými prostředky České republiky a obcí v České republice (rozpočtová pravidla republiky), v platném znění,

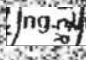
### z ř i z u j í

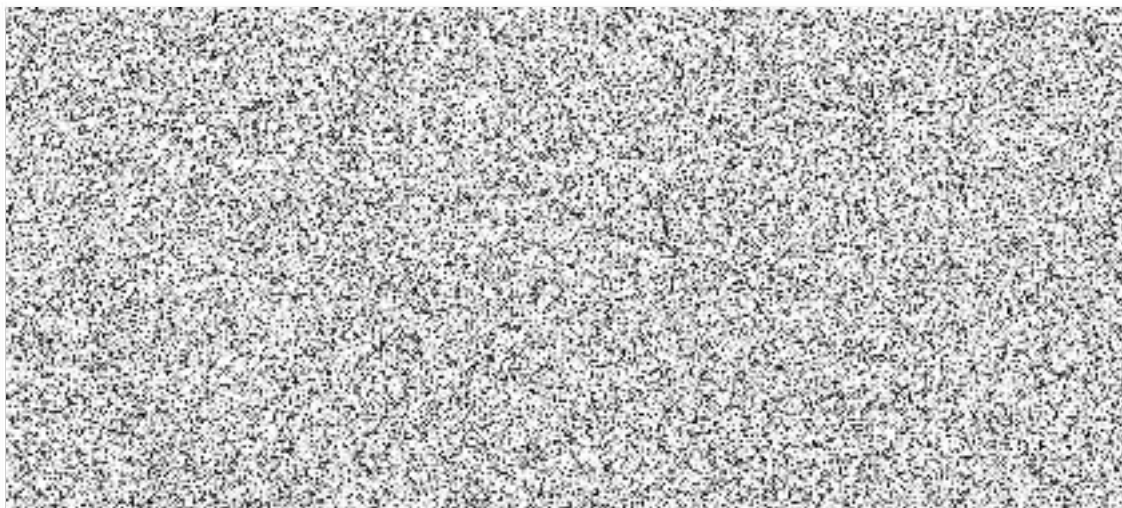
ke dni 1. července 1991 příspěvkovou organizaci, jejíž název, sídlo, identifikační číslo, účel a předmět činnosti určují takto:

- A. Název: Správa národního parku Podyjí
- B. Organizační forma: příspěvková organizace
- C. Sídlo: Znojmo, Na vyhlídce č. 5
- D. Identifikační číslo: 00837971
- E. Základní účel příspěvkové organizace Správa národního parku Podyjí je ochrana přírody na území národního parku Podyjí (dále jen „NP“) a jeho ochranného pásma (dále jen „OP“).
- F. Předmětem hlavní činnosti Správy národního parku Podyjí (dále jen „Správa“), v souladu s platnými předpisy, je
  1. státní správa na úseku ochrany přírody a krajiny na území NP a jeho OP,
  2. státní správa na úsecích, myslivosti, rybářství a ochrany zemědělského půdního fondu na území NP,
  3. odborná činnost v oboru ochrany přírody na území NP a jeho OP,
  4. odborná činnost v oborech lesnictví, zemědělství, vodního hospodářství, územního plánování, stavebního řádu, regionálního rozvoje, hospodaření s odpady a podobně, na území NP a jeho OP,

5. účelová hospodářská činnost v lesích NP a jeho OP včetně hospodaření s pozemky určenými k plnění funkcí lesa a jiným lesním majetkem, a včetně navazujících výrobních, opravárenských a obchodních činností,
  6. účelové hospodaření na vybraných plochách zemědělského půdního fondu,
  7. realizace péče o vybrané zájmové plochy z hlediska ochrany přírody, sanační a údržbářské práce, biotechnické zásahy,
  8. údržba cest, terénních zařízení a zařízení turistického provozu,
  9. výzkum a monitoring přírodního prostředí,
  10. koordinační a metodická činnost v oblasti vědy, výzkumu a monitoringu,
  11. poradenská, metodická a znalecká činnost v oboru ochrany přírody a životního prostředí,
  12. strážní služba, kontrolní činnost a dohled nad dodržováním ochranných podmínek,
  13. kulturně výchovná činnost, ekologická výchova a vzdělávání, provozování návštěvnických středisek a zařízení specializovaných na ekologickou výchovu, informační a průvodcovská služba,
  14. propagační a publikační činnost v oboru ochrany přírody a životního prostředí,
  15. dokumentační činnost,
  16. usměrňování a regulace dopravy, návštěvnosti a jiných aktivit na území NP a jeho OP, provozování parkovišť a lábořišť,
  17. odborná a přímá správa všech lesů na území NP a jeho OP bez ohledu na formu vlastnictví,
  18. výkon práva myslivosti ve vlastních honitbách a výkon práva rybníkářství na území NP včetně navazující obchodní činnosti.
- G. Předmětem hospodářské činnosti Správy je:
1. nákup zboží za účelem jeho dalšího prodeje a prodej, mimo prodej vyplývající z hlavní činnosti,
  2. hostinská činnost,
  3. ubytovací služby,
  4. směnářská činnost.
- H. Činnosti, k jejichž vykonávání je třeba oprávnění podle živnostenského zákona, musí mít Správa doloženy oprávněním vydaným živnostenským úřadem.
- I. Investiční majetek, ke kterému bylo Správě převedeno právo hospodaření v rámci delimitace od ČÚOP-Českého ústavu ochrany přírody se sídlem v Praze ke dni 1. července 1991 a v rámci delimitace od státního podniku Lesy České republiky ke dni 1. ledna 1994 a dále investiční majetek, který Správa získala vlastní činností je účetně a v případě hospodářské činnosti i daňově odepisován do nákladů Správy.
  - J. Vnitřní strukturu stanoví organizační řád Správy, který upravuje také vztahy a náplň činností jednotlivých útvarů. Organizační řád vydává ředitel Správy.
  - K. Ke dni 1. července 1991 převádím na Správu právo hospodaření s veškerým majetkem užívaným hospodářským střediskem Správa chráněné krajinné oblasti Podyjí se sídlem ve Znojmě rozpočtové organizace ČÚOP-Český ústav ochrany přírody se sídlem v Praze.
  - L. Právo hospodaření s uvedeným majetkem se převádí na základě tohoto rozhodnutí v souladu s § 13 vyhlášky č. 119/1988 Sb., o hospodaření s národním majetkem. Převod je bezúplatný.

- M. Dnem svého vzniku Správa přejímá věci a majetková práva související s převedeným majetkem, včetně práv a povinností z pracovněprávních, hospodářskoprávních a občanskoprávních vztahů včetně oprávnění a pověření k výkonu specializovaných činností.
- N. Rozsah majetku, jeho hodnota podle údajů účetnictví ke dni 30. června 1991 a převáděná práva a závazky budou upřesněny delimitačním protokolem, který vypracují pověřeni zástupce obou organizací ve lhůtě 60 dnů.
- O. Správu zřizuje Ministerstvo životního prostředí na dobu neurčitou.
- P. Statutárním orgánem je ředitel Správy, jmenovaný do funkce ministrem životního prostředí samostatným opatřením.
- Q. Toto rozhodnutí je zároveň nedílnou součástí zřizovací listiny ČÚOP-Českého ústavu ochrany přírody se sídlem v Praze, vydané rozhodnutím ministra životního prostředí ze dne 25. června 1990 č. j. 1153/KM/90.

 Jindřich Skalický  
ministr



## Ministerstvo životního prostředí

V Praze dne 23. prosince 1999  
Č. j.: M 400 531 199

### Rozhodnutí č. 5 199

ministra životního prostředí

o úpravě zřizovací listiny příspěvkové organizace Správa národního parku Podyjí

- I. Podle § 31 zákona č. 576/1990 Sb., o pravidlech hospodaření s rozpočtovými prostředky České republiky a obcí v České republice (rozpočtová pravidla republiky),

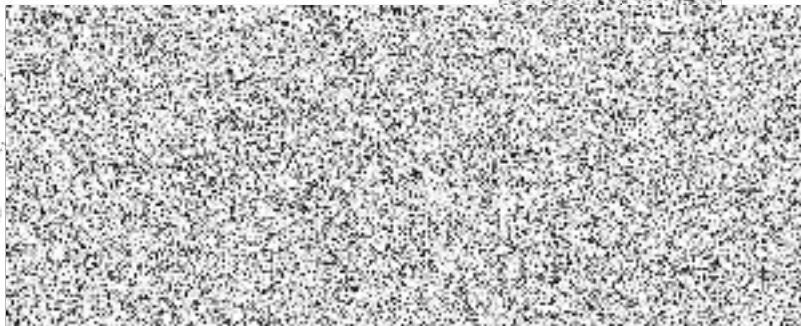
#### u p r a v u j í

s účinností od 1. ledna 2000 zřizovací listinu příspěvkové organizace Správa národního parku Podyjí takto:

1. Název zní: Správa Národního parku Podyjí  
zkrácený název zní: Správa NP Podyjí
  2. Předmět hlavní činnosti se doplňuje o činnost tohoto znění: „19. výkon státní statistické služby“.
- II. Toto rozhodnutí se stává nedílnou součástí zřizovací listiny, vydané rozhodnutím ministra životního prostředí č. 10/91, o zřízení příspěvkové organizace Správa národního parku Podyjí, ze dne 27. června 1991 pod č. j. 2178/M/91, ve znění pozdějších změn a doplňků.



Dr. Miloš Kužvar  
ministr





## Ministerstvo životního prostředí

V Praze dne 14. dubna 1998

Č. j.: M/1310/98

### Rozhodnutí č. 11/98

ministra životního prostředí

o úpravě zřizovací listiny příspěvkové organizace Správa národního parku Podyjí

- I. Podle § 31 zákona č. 578/1990 Sb., o pravidlech hospodaření s rozpočtovými prostředky České republiky a obcí v České republice (rozpočtová pravidla republiky),

#### upravuji

s okamžitou účinností zřizovací listinu příspěvkové organizace Správa národního parku Podyjí takto:

odstavec 3. se doplňuje o další text tohoto znění:

„Organizace je oprávněna nakládat s nemovitými věcmi, k nimž má právo hospodaření, včetně bytů a nebytových prostorů, pouze na základě smluv, které mají písemnou formu (smlouvy o prodeji, směně, darování, smlouvy o převodu práva hospodaření, smlouvy o pronájmu na dobu delší než 3 měsíce, zřizování věcných břemen, sjednávání zástavního práva). K účinnosti těchto smluv je třeba předchozího souhlasu zřizovatele. Tím nejsou dotčeny právní předpisy o privatizaci, ani další právní předpisy upravující hospodaření s národním majetkem.“

- II. Toto rozhodnutí se stává nedílnou součástí zřizovací listiny organizace, vydané rozhodnutím ministra životního prostředí č. 10/91, o zřízení příspěvkové organizace Správa národního parku Podyjí, ze dne 27. června 1991 pod č. j. 2178/M/91, ve znění pozdějších změn a doplnků.

Dr. Martin Bursík  
ministr

V Praze dne 17. prosince 2003

Č. j.: M/200374/03

## OPATŘENÍ Č. 12/03

### Ministerstva životního prostředí

#### o změně zřizovací listiny příspěvkové organizace Správa Národního parku Podyjí

1. Podle § 54 zákona č. 219/2000 Sb., o majetku České republiky a jejím vystupování v právních vztazích, ve znění pozdějších předpisů,

#### se mění

zřizovací listina příspěvkové organizace Správa národního parku Podyjí vydaná rozhodnutím ministra životního prostředí č. 10/91, o zřízení příspěvkové organizace Správa národního parku Podyjí, ze dne 27. června 1991, č. j. : 2178/M/91, ve znění pozdějších změn a dodatků, takto:

1. Odstavec č. 3 zní:

„Právo hospodaření s uvedeným majetkem se převádí na základě tohoto rozhodnutí v souladu s § 13 vyhlášky č. 119/1988 Sb., o hospodaření s národním majetkem. Převod je bezúplatný.

Ministerstvo životního prostředí si vyhrazuje schvalování

1. smluv

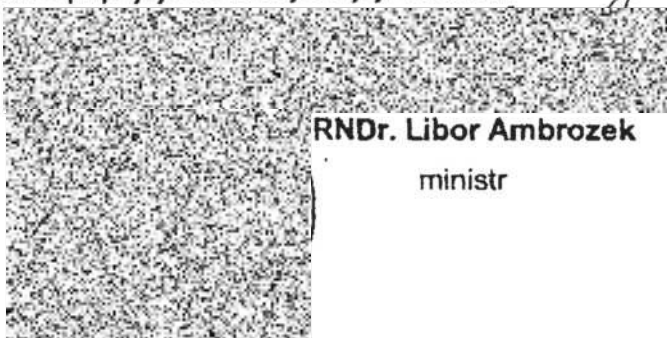
- a) o úplatném nabytí nemovité věci, bytu nebo nebytového prostoru státem,
- b) o převodu vlastnictví movitých věcí v hodnotě 50 000 Kč a výše, které nepodléhají schválení podle ustanovení § 22 odst. 4 zákona č. 219/2000 Sb., o majetku České republiky a jejím vystupování v právních vztazích, ve znění pozdějších předpisů, pokud nejde o postup podle ustanovení § 15 odst. 2 tohoto zákona,
- c) o přenechání pronajaté věci nájemcem do podnájmu podle § 27 odst. 5 zákona č. 219/2000 Sb.;

2. právních úkonů podle ustanovení § 34 a § 35 odst. 1 zákona č. 219/2000 Sb. u pohledávek, které nevyžadují schválení podle § 36 odst. 1 zákona č. 219/2000 Sb.“

2. Odstavec č. 6 zní:

„Organizaci zřizuje Ministerstvo životního prostředí České republiky, IČO: 00164801, na dobu neurčitou.“

- II. Toto opatření nabývá účinnosti dnem podpisu, s výjimkou ustanovení o schvalování smluv a právních úkonů, které nabývá účinnosti dnem vyhlášení v Ústředním věstníku České republiky. Toto opatření se stává nedílnou součástí zřizovací listiny vydané rozhodnutím ministra životního prostředí č. 10/91, o zřízení příspěvkové organizace Správa národního parku Podyjí, ze dne 27. června 1991, ve znění pozdějších změn a dodatků a připojuje se k ní jako její dodatek.



**RNDr. Libor Ambrozek**

ministr

V Praze dne 18. 7. 2003  
Č. j.: M/200221/03

## OPATŘENÍ Č. 1/03 Ministerstva životního prostředí

### o změně zřizovací listiny Výzkumného ústavu Silva Taroucy pro krajinu a okrasné zahradnictví

Podle § 53 zákona č. 218/2000 Sb. o rozpočtových pravidlech a o změně některých souvisejících zákonů (rozpočtová pravidla), ve znění pozdějších předpisů, v zájmu plnění Úmluvy o dálkovém znečišťování ovzduší přecházejícím hranice států<sup>1</sup> a Protokolu o těžkých kovech k této úmluvě

#### se mění

rozhodnutí ministra životního prostředí č. 18/91, o zřízení příspěvkové organizace Výzkumný ústav okrasného zahradnictví Průhonice, ve znění pozdějších změn a dodatků, takto:

I. bod č. 3.1.6 zní:

(Předmět činnosti v rámci základního účelu je výzkumná, vývojová a aplikační činnost zaměřená zejména na:)

„3.1.6 výzkum, vývoj a velkoplošnou aplikaci biomonitorovacích metod sledování složek životního prostředí a provádění biomonitoringu atmosférické depozice kovů na území České republiky v rámci Mezinárodního programu spolupráce pro vegetaci Evropské hospodářské komise OSN (UN ECE ICP – Vegetation) jako podkladu pro kontrolu účinků těžkých kovů pro potřeby plnění Úmluvy o dálkovém znečišťování ovzduší přecházejícím hranice států (CLRTAP).“

II. za bod č. 3 se doplňuje další bod č. 4, který zní:

4. Ministerstvo životního prostředí si vyhrazuje schvalování

4.1 smluv

- a) o úplatném nabytí nemovité věci, bytu nebo nebytového prostoru státem,
- b) o převodu vlastnictví movitých věcí v hodnotě 50 000 Kč a výše, které nepodléhají schválení podle ustanovení § 22 odst. 4 zákona č. 219/2000 Sb., o majetku České republiky a jejím vystupování v právních vztazích, ve

<sup>1</sup> Česká republika je smluvní stranou tohoto protokolu, Ministerstvo životního prostředí je gestorem za Českou republiku.

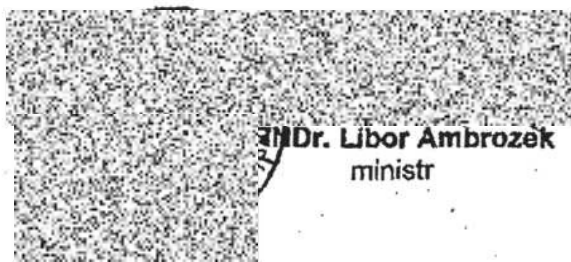
znění pozdějších předpisů, pokud nejde o postup podle ustanovení § 15 odst. 2 tohoto zákona,

c) o přenechání věci nájemcem do podnájmu;

4.2 právních úkonů podle ustanovení § 34 a § 35 odst. 1 zákona č. 219/2000 Sb. u pohledávek, které nevyžadují schválení podle § 36 odst. 1 zákona č. 219/2000 Sb."

Následující body se označují jako body č. 5 až 9.

- III. Toto opatření nabývá účinnosti dnem 17. července 2003 a stává se nedílnou součástí zřizovací listiny vydané rozhodnutím ministra životního prostředí č. 18/91 ze dne 29. listopadu 1991 č. j. M/4217/91 a připojuje se k ní jako její dodatek.



Dr. Libor Ambrozek  
ministr

**MINISTERSTVO ŽIVOTNÍHO PROSTŘEDÍ**

Praha 25. duben 2000

Č. j.: M/200210/00

**Rozhodnutí č. 1/00**

ministra životního prostředí

**o úpravě zřizovací listiny příspěvkové organizace Výzkumný ústav okrasného zahradnictví Průhonice**

Podle § 31 zákona č. 576/1990 Sb., o pravidlech hospodaření s rozpočtovými prostředky České republiky a obcí v České republice (rozpočtová pravidla republiky),

**u p r a v u j i**

s účinností od 1. května 2000 název, základní účel a předmět činnosti ve zřizovací listině příspěvkové organizace Výzkumný ústav okrasného zahradnictví Průhonice takto:

1. **Název:** Výzkumný ústav Silva Taroucy pro krajinu a okrasné zahradnictví  
zkrácený název: VÚKOZ
2. **Základní účel** příspěvkové organizace Výzkumný ústav Silva Taroucy pro krajinu a okrasné zahradnictví (dále jen "ústav") je
  - 2.1 výzkum, vývoj a aplikace metod zachování a tvorby krajiny a péče o ni, včetně úlohy okrasného zahradnictví při tvorbě a ochraně životního prostředí v krajině a současně zastavěných územích obcí,
  - 2.2 Integrace a koordinace zájmů v oblasti ochrany životního prostředí a kulturního dědictví, s důrazem na mezinárodní priority České republiky v budoucím období.
3. **Předmět činnosti** v rámci základního účelu je:
  - 3.1 výzkumná, vývojová a aplikační činnost zaměřená zejména na:
    - 3.1.1 studium a využití metod komplexní revitalizace památkově významných částí krajiny k zachování jejího kulturního i přírodního dědictví,
    - 3.1.2 soustředění, vyhodnocení a využití genofondu sortimentů rostlin,
    - 3.1.3 řešení typových i prováděcích projektů revitalizace krajiny, venkovských sídel a měst,



ministr



Výzkumný ústav Silva Taroucy pro krajinu a okrasné zahradnictví PRŮHONICE	
datum: 16. června 2001	
číslo: 290/01	Přílohy:

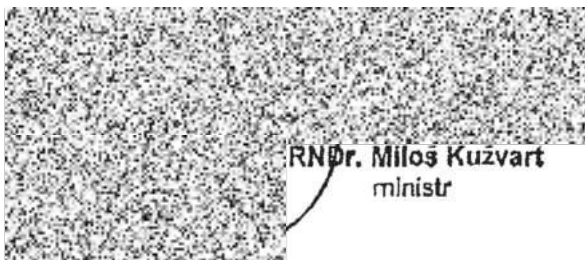
V Praze dne 29. června 2001  
Č. j.: M/200 175/01

## OPATŘENÍ Č. 2/01 Ministerstva životního prostředí

### o změně zřizovací listiny Výzkumného ústavu Silva Taroucy pro krajinu a okrasné zahradnictví

V souladu s § 54 a násl. zákona č. 219/2000 Sb., o majetku České republiky a jejím vystupování v právních vztazích, se mění zřizovací listina příspěvkové organizace s názvem Výzkumný ústav Silva Taroucy pro krajinu a okrasné zahradnictví, ve znění Rozhodnutí ministra životního prostředí č. 1/00 ze dne 25. dubna 2000 č. j. M/200210/00, takto:

- I. Bod 3.2.5 se zrušuje. Dosavadní body 3.2.6 až 3.2.10 se označují jako body 3.2.5 až 3.2.9.
- II. Za odstavec 3.2 se vkládá nový odstavec 3.3, který zní: „Předmětem jiné činnosti ústavu je zabezpečování služeb spojených s provozem vzdělávacího a informačního střediska.“
- III. Toto opatření nabývá účinnosti dnem 1. července 2001 a stává se nedílnou součástí zřizovací listiny vydané Rozhodnutím č. 18/91, o zřízení příspěvkové organizace Výzkumný ústav okrasného zahradnictví Průhonice ze dne 29. listopadu 1991 pod. č. j. M/4217/91 a připojuje se k ní jako její dodatek.



RN<sup>Dr.</sup> Miloš Kuzvart  
ministr

- 3.1.4 studium a využití šlechtitelských, množitelských a pěstebních metod pomocí moderních biotechnologií, s cílem zachovat a zlepšit druhovou diverzitu vegetace,
  - 3.1.5 výzkum škodlivých činitelů rostlin, mimo agroekosystémy v České republice,
  - 3.1.6 výzkum, vývoj a velkoplošnou aplikaci biomonitorovacích metod sledování kvality složek životního prostředí,
  - 3.1.7 výzkum biomasy jako obnovitelného zdroje v krajině a vývoj metod její produkce i využití.
- 3.2 Mimo výzkumnou, vývojovou a aplikační činnost ústav dále:
- 3.2.1 vykonává státní statistickou službu,
  - 3.2.2 v rámci péče o historickou kulturní krajinu eviduje a monitoruje stav souborů historické zeleně a cenných přírodně krajinných komplexů v České republice,
  - 3.2.3 vykonává poradenskou a informační činnost v oblasti péče o krajinu včetně okrasného zahradnictví a oblasti obnovitelných zdrojů energie, se zaměřením na biomasu,
  - 3.2.4 vykonává vzdělávací činnost pro resort Ministerstva životního prostředí a pro další ústřední orgány státní správy,
  - 3.2.5 zabezpečuje služby spojené s provozem vzdělávacího a informačního střediska,
  - 3.2.6 produkuje vybraný sortiment rostlin,
  - 3.2.7 vykonává činnost akreditovaného pracoviště pro produkci provenienčně a geneticky vhodného sortimentu rostlinného materiálu,
  - 3.2.8 zajišťuje pro podporu výkonu státní správy odborné zázemí v úseku krajinného plánování, pozemkových úprav, a při vymezování ekologicky citlivých oblastí,
  - 3.2.9 zpřístupňuje veřejnosti pokusné objekty, zejména sbírky genofondu rostlin,
  - 3.2.10 provádí obchodní činnost s důrazem na zaměření ústavu.
4. Ostatní ustanovení zřizovací listiny se nemění.
5. Toto rozhodnutí se stává nedílnou součástí zřizovací listiny vydané rozhodnutím ministra životního prostředí č. 18/91, o zřízení příspěvkové organizace Výzkumný ústav okrasného zahradnictví Průhonice, ze dne 29. listopadu 1991 pod. č. j. M/4217/91.



Dr. Miloš Kuzvart  
ministr

MINISTERSTVO ŽIVOTNÍHO PROSTŘEDÍ

Český hydrometeorologický ústav 143 08 Praha 4, Na Šabatce 17 sekretariát ředitele
30-08-2000
č.j. 265/2000 4
Vyřízeno dne _____

V Praze dne 10. srpna 2000  
Č. j. M/200380/00

## Rozhodnutí č. 2/00

o úpravě zřizovací listiny příspěvkové organizace Český hydrometeorologický ústav


- I. Podle § 31 zákona č. 576/1990 Sb., o pravidlech hospodaření s rozpočtovými prostředky České republiky a obcí České republiky (rozpočtová pravidla republiky), v platném znění, upravuji, s okamžitou účinností zřizovací listinu příspěvkové organizace Český hydrometeorologický ústav se sídlem v Praze takto:
  1. **Název:** Český hydrometeorologický ústav  
Zkrácený název: ČHMÚ  
**Sídlo:** Praha 4 – Komořany, Na Šabatce 17, PSČ 143 06  
**Forma:** příspěvková organizace  
**IČO:** 00020699
  2. **Základní účel** příspěvkové organizace Český hydrometeorologický ústav (dále jen "státní organizace") je vykonávat funkci ústředního státního ústavu České republiky pro obory čistota ovzduší, hydrologie, jakost vody, klimatologie a meteorologie, jako objektivní odborné služby poskytované přednostně pro státní správu.
  3. **Předmětem činnosti** státní organizace v uvedených oborech je:
    - 3.1 racionálně, věcně a ekonomicky integrovat výkon státní služby,
    - 3.2 zřizovat a provozovat státní monitorovací a pozorovací sítě pro sledování kvantitativního a kvalitativního stavu atmosféry a hydrosféry a příčin vedoucích k jejich znečištění nebo poškození,
    - 3.3 odborně zpracovávat výsledky pozorování, měření a monitorování při dodržování zásad legislativy Evropského společenství:
      - a) sledovat množství a jakost povrchových a podzemních vod ve státní síti podle legislativy Evropského společenství,
      - b) vytvářet a spravovat databáze o stavu a kvalitě ovzduší a o zdrojích jeho znečištění, jakož i o množství a kvalitě vody ve

- smyslu legislativy Evropského společenství a mezinárodních smluv,
- c) poskytovat informace o charakteristikách a režimech atmosféry a hydrosféry,
  - d) poskytovat operativní informace o stavu atmosféry a hydrosféry, předpovědi a výstrahy upozorňující na nebezpečné hydrometeorologické jevy,
- 3.4 provádět vědeckou a výzkumnou činnost v příslušných oborech včetně projekční činnosti,
- 3.5 vydávat a rozšiřovat odborný časopis a další periodika s odborným zaměřením,
- 3.6 na základě pověření nebo oprávnění vykonávat:
- a) funkci regionálního telekomunikačního centra v systému Světové služby počasí koordinované Světovou meteorologickou organizací (dále jen "SMO"),
  - b) funkci národního referenčního střediska pro Hydrologický operativní mnohoúčelový subprogram SMO (dále jen "HOMS"),
  - c) funkci národního radiačního střediska SMO,
  - d) funkci centrálního pracoviště Radiační monitorovací sítě České republiky,
  - e) funkci evidenčního a bilančního pracoviště České republiky pro zásoby povrchových a podzemních vod a jejich jakost,
  - f) funkci pracoviště předpovědní povodňové služby ve smyslu zákona o státní správě ve vodním hospodářství v platném znění,
  - g) funkci zpracovatele nebo ověřovatele standardních hydrologických údajů ve smyslu ČSN 741400-Hydrologické údaje,
  - h) úřední měření v oboru měření průtoku ve vodních tocích metodou hydrometrování, na základě autorizace vydané Úřadem pro technickou normalizaci, metrologii a státní zkušebnictví,
  - i) funkci centra pro vymezení zón a aglomerací s překročenými imisními limity čistoty ovzduší, ve smyslu legislativy Evropského společenství,
  - j) funkci akreditované kalibrační laboratoře pro měření imisí a referenčního pracoviště imisního monitoringu čistoty ovzduší pro zabezpečení plnění legislativy Evropského společenství,
  - k) funkci referenčního pracoviště pro modelování znečištění ovzduší pro účely hodnocení kvality ovzduší ve smyslu legislativy Evropského společenství pro Českou republiku,
  - l) funkci referenčního pracoviště zpracovávajícího údaje o emisích a imisích podle požadavků sekretariátu EHK Organizace spojených národů a pro Evropské společenství podle příslušné legislativy Evropského společenství, včetně projekce emisí,
  - m) funkci pracoviště zpracovávajícího zprávy o kvalitě ovzduší, podle příslušné legislativy Evropského společenství o výměně

- informaci a podle požadavků mezinárodních smluv,
- n) funkci meteorologické kalibrační laboratoře,
  - o) meteorologické zabezpečování jaderných elektráren,
  - p) meteorologické zabezpečení civilního letectví,
  - q) funkci správce a provozovatele informačního systému ochrany kvality ovzduší včetně zajišťování provozu a vývoje Registru emisí a zdrojů znečišťování ovzduší (zkratka „REZZO“),
  - r) funkci podnikového archivu na základě pověření Ministerstva vnitra,
  - s) znaleckou činnost v oborech meteorologie, klimatologie, hydrologie a čistoty ovzduší,
  - t) vydávat a rozšiřovat neperiodické publikace z oblasti odborné literatury na základě oprávnění uděleného Ministerstvem kultury,
  - u) další funkce v národním a mezinárodním měřítku, např. Národní klimatický program ČR na základě mezinárodních dohod a členství České republiky ve specializovaných orgánech Organizace spojených národů, resp. v jí řízených programech.
4. Předmětem hospodářské činnosti státní organizace je:
- 4.1 výroba, instalace a opravy elektrických strojů a přístrojů,
  - 4.2 poskytování software,
  - 4.3 pronájem reklamních ploch,
  - 4.4 provoz malé vodní elektrárny,
  - 4.5 vydávání a rozšiřování odborného časopisu a dalších periodik s odborným zaměřením.
5. Činnosti, k jejichž vykonávání je třeba oprávnění podle živnostenského zákona, musí mít státní organizace ještě doloženy oprávněním vydaným živnostenským úřadem.
6. Státní organizace poskytuje služby za smluvní ceny. Bezplatné služby poskytuje pouze právníckým osobám jmenovitě určeným Ministerstvem životního prostředí. Jejich seznam se zveřejňuje ve Věstníku MŽP. Jedná se zejména o služby poskytované orgánům státní správy, o případy naléhavé potřeby při mimořádných událostech, dále o výměnu informací ve státním zájmu s jinými právníckými osobami provozujícími pozorovací sítě v České republice a o výměnu údajů poskytovaných podle dohod mezinárodním institucím.
7. Vnitřní strukturu včetně zřízení poboček státní organizace, odborných detašovaných pracovišť a pozorovacích objektů, stanoví organizační řád státní organizace, který upravuje také vztahy a náplň činnosti jednotlivých útvarů. Organizační řád vydává ředitel státní organizace.
8. Zřizovatel: Ministerstvo životního prostředí.
9. Statutárním orgánem je ředitel státní organizace, kterého jmenuje do funkce a odvolává z funkce ministr životního prostředí.
10. Organizace je oprávněna nakládat s nemovitými věcmi, k nimž má právo hospodaření, včetně bytů a nebytových prostorů, pouze na základě smluv,

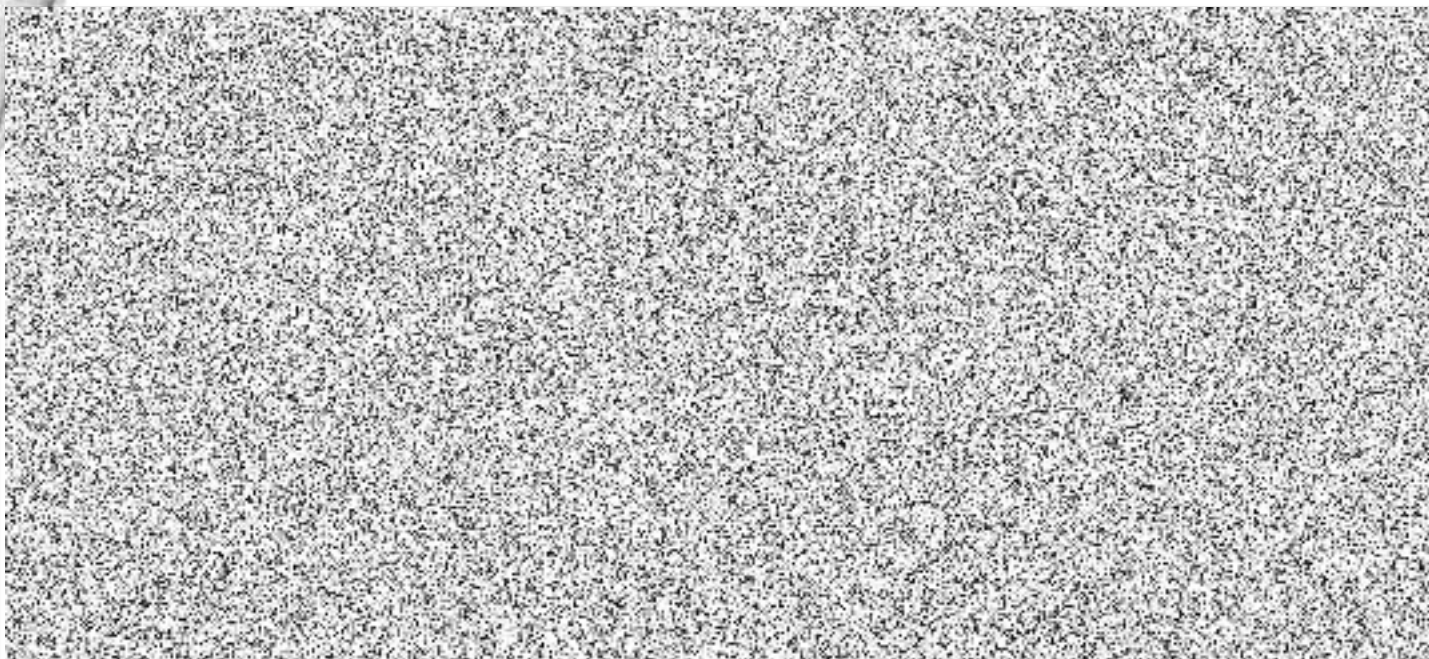
kteře mají písemnou formu (smlouvy o prodeji, směně, darování, smlouvy o převodu práva hospodaření, smlouvy o pronájmu na dobu delší než 3 měsíce, zřizování věcných břemen, sjednávání zástavního práva). K účinnosti těchto smluv je třeba předchozího souhlasu zřizovatele. Tím nejsou dotčeny právní předpisy o privatizaci, ani další právní předpisy upravující hospodaření s národním majetkem.

- II. Toto rozhodnutí se stává nedílnou součástí zřizovací listiny vydané vládním nařízením č. 96/1953 Sb., o Hydrometeorologickém ústavu, ze dne 27. listopadu 1953, ve znění pozdějších změn a doplňků a nahrazuje rozhodnutí ministra životního prostředí č. 3/92 ze dne 4. února 1992 č. j. M/417/92, rozhodnutí ministra životního prostředí č. 21/92 ze 14. prosince 1992 č. j. M/4113/92, rozhodnutí ministra životního prostředí č. 3/93 ze dne 31. března 1993 č. j. M/1024/93, rozhodnutí ministra životního prostředí č. 8/94 ze dne 21. června 1994 č. j. M/2456/94, rozhodnutí ministra životního prostředí č. 14/95 ze dne 23. srpna 1995 č. j. M/3565/95, rozhodnutí ministra životního prostředí č. 2/97 ze dne 22. ledna 1997 č. j. M/244/97, rozhodnutí ministra životního prostředí č. 8/98 ze dne 14. dubna 1998 č. j. M/1307/98, rozhodnutí ministra životního prostředí č. 16/98 ze dne 3. prosince 1998 č. j. M/3920/98.



RNDr. Miloš Kužvart  
ministr





V Praze dne 12. prosince 2006

Č. j.: 7081/M/06

**OPATŘENÍ Č. 12/06**  
**Ministerstva životního prostředí**  
o vydání zřizovací listiny veřejné výzkumné instituce

Státní příspěvková organizace Výzkumný ústav vodohospodářský T. G. Masaryka, identifikační číslo 00020711, se dnem 1. ledna 2007 mění na veřejnou výzkumnou instituci, jejíž název, sídlo, účel, hlavní činnost a další náležitosti podle zákona<sup>1</sup> určuje tato zřizovací listina.

1. **Název:** Výzkumný ústav vodohospodářský T. G. Masaryka, veřejná výzkumná instituce
2. **Sídlo:** Podbabská 30/2582, 160 62 Praha 6
3. **Doba, na kterou je zřízena:** na dobu neurčitou
4. **Označení zřizovatele:** Ministerstvo životního prostředí
5. **Sídlo zřizovatele:** Vršovická 1442/65, 100 10 Praha 10
6. **Identifikační číslo zřizovatele:** 00164801
7. **Účel:**
  - 7.1 výzkum stavu, užívání a změn vodních ekosystémů a jejich vazeb v krajině a souvisejících environmentálních rizik, hospodaření s odpady a obaly,
  - 7.2 odborná podpora ochrany vod, protipovodňové prevence a hospodaření s odpady a obaly, založená na uvedeném výzkumu.
8. **Hlavní činnost:**
  - 8.1 výzkum hydrologie, hydrogeologie a hydrauliky;
  - 8.2 výzkum vodních zdrojů, ochrana vod a ochrana povodí;
  - 8.3 výzkum chemie, toxikologie a radiologie vody;
  - 8.4 výzkum biologie a mikrobiologie vody;
  - 8.5 výzkum procesů znečišťování vod a odstraňování znečištění;
  - 8.6 výzkum stavu vod a vodních útvarů a ochrany vodních ekosystémů;
  - 8.7 výzkum metod zjišťování a hodnocení stavu vod;
  - 8.8 výzkum ekologických vazeb vody v krajině;
  - 8.9 výzkum metod pozorování, terénních měření a odběrů vzorků včetně ořístrojové techniky;

<sup>1</sup> Zákon č. 34/2005 Sb. o veřejných výzkumných institucích v platném znění

- 8.10 výzkum metod analytické chemie včetně přístrojové techniky;
- 8.11 výzkum metod zpracování informací, tvorby a využití databází včetně geografických informačních systémů;
- 8.12 ekonomický výzkum ve vztahu k vodě a jejímu užívání jako složky životního prostředí;
- 8.13 výzkum revitalizace říčních systémů a hydrické revitalizace poškozené krajiny;
- 8.14 výzkum výběru vodních biotopů vhodných k obnově nebo revitalizaci a databáze příslušných lokalit;
- 8.15 výzkum ochrany před škodlivými účinky vod;
- 8.16 výzkum plánování v oblasti vod, vodní bilance a užívání vod;
- 8.17 výzkum nakládání s odpady, jejich složení a vlastnosti, včetně nebezpečných odpadů a jejich vliv na vodní prostředí;
- 8.18 výzkum rizikovosti skládek a starých zátěží pro vodní prostředí;
- 8.19 výzkum nakládání s obaly a odpady z obalů;
- 8.20 výzkum, vývoj, aplikace a hodnocení technologických metod pro nakládání s odpady včetně hodnocení produkce odpadů a nakládání s nimi;
- 8.21 zajišťování infrastruktury výzkumu.

9. **Další činnost:**

- 9.1 vypracovávání posudků, stanovisek, expertíz a analýz v oblasti předmětu hlavní činnosti;
- 9.2 provádění pozorování, terénních měření, rozborů vzorků, chemických analýz v oblasti předmětu hlavní činnosti;
- 9.3 mezinárodní spolupráce, činnosti v rámci relevantních a tematických strategií v oblasti předmětu hlavní činnosti;
- 9.4 spolupráce s vysokými školami, ústavy Akademie věd a jinými výzkumnými ústavami v oblasti předmětu hlavní činnosti;
- 9.5 publikační a informační činnost v oblasti předmětu hlavní činnosti;
- 9.6 navrhování ukazatelů dobrého ekologického stavu vod;
- 9.7 navrhování programů na snížení znečištění povrchových vod nebezpečnými závadnými látkami a zvláště nebezpečnými závadnými látkami;
- 9.8 posuzování citlivých a zranitelných oblastí, jakož i povrchových vod vhodných pro život a reprodukci původních druhů ryb a dalších vodních živočichů, chráněných oblastí přirozené akumulace vod a povrchových vod využívaných ke koupání;
- 9.9 navrhování a sledování oblastí přirozené akumulace vod v rozsahu předmětu hlavní činnosti;
- 9.10 navrhování ochrany vodních zdrojů.

- 9.31 hodnocení analytických metod a vlastností odpadů, hodnocení účinnosti úprav odpadů, hodnocení složení a vlastností odpadů včetně nebezpečných odpadů;
- 9.32 výkon funkce Národního inspekčního orgánu správně laboratorní praxe;
- 9.33 odborná podpora aktualizace a hodnocení plánů odpadového hospodářství;
- 9.34 poskytování informací o stavu životního prostředí v oblasti odpadů;
- 9.35 výkon funkce odborného subjektu k odborným a registračním činnostem<sup>3</sup>
- 9.36 provoz kalibračního střediska hydraulických měření;
- 9.37 výkon funkce střediska pro posuzování způsobilosti ke kalibraci pracovních měřidel průtoku vody o volné hladině;
- 9.38 výkon funkce cejchovny pracovních měřidel průtoku vody o volné hladině;
- 9.39 činnost zkušební laboratoře vodohospodářských zařízení.
10. **Jiná činnost:**
- 10.1 vydavatelská a nakladatelská činnost;
- 10.2 výzkum a vývoj v oblasti přírodních a technických věd nebo společenských věd;
- 10.3 činnost technických poradců v oblasti ochrany a hospodaření s vodami a odpady a obalovými odpady;
- 10.4 testování, měření, analýzy;
- 10.5 pořádání odborných kurzů;
- 10.6 výroba, obchod a služby jinde nezařazené;
- 10.7 posuzování vlivů na životní prostředí;
- 10.8 pronájem nemovitostí, bytu a nebytových prostor a poskytování základních služeb zajišťujících jejich řádný provoz;
- 10.9 znalecká činnost;
- 10.10 koupě zboží za účelem dalšího prodeje a prodej.
11. **Podmínky provádění další a jiné činnosti:**
- Další a jinou činnost provádí Výzkumný ústav vodohospodářský T. G. Masaryka, veřejná výzkumná instituce, (dále jen „veřejná výzkumná instituce“), pouze za podmínky, že
- 11.1 tyto činnosti navazují na hlavní činnost uvedenou v bodu 8 této zřizovací listiny veřejné výzkumné instituce,
- 11.2 tyto činnosti jsou prováděny za účelem účinnějšího využití majetku a lidských zdrojů veřejné výzkumné instituce,
- 11.3 není ohrožena hlavní činnost veřejné výzkumné instituce.

<sup>3</sup> § 93 zákona č. 139/2001 Sb. o odpadech a o změně některých dalších zákonů, v platném znění.

- 9.11 evidence vodních toků a vodních nádrží, ochranných pásem vodárenských nádrží a vodárenských zdrojů podzemních vod;
- 9.12 vedení tematické vodohospodářské kartografie;
- 9.13 posuzování a hodnocení režimu oběhu povrchových a podzemních vod, s vazbou na stav využití vodních zdrojů;
- 9.14 stanovování minimálních zůstatkových průtoků a minimálních hladin podzemních vod;
- 9.15 odborná podpora přípravy plánů oblastí povodí;
- 9.16 provoz referenčních laboratoří pro všechny složky životního prostředí;
- 9.17 posuzování odborné způsobilosti hydroanalytických laboratoří pro chemické, biologické, mikrobiologické, toxikologické a radiochemické zkušební metody a organizování mezilaboratorního porovnávání zkoušek v oblasti životního prostředí;
- 9.18 metodické vedení hydroanalytických laboratoří a sjednocování jejich pracovních postupů;
- 9.19 odborná podpora prevence závažných havárií způsobených chemickými látkami a přípravky;
- 9.20 účast v rámci zajišťování stálé a pohotovostní složky celostátní radiační monitorovací sítě;
- 9.21 vytváření a provozování hodnotícího systému stavu a potenciálu vod a referenčních podmínek vodních útvarů;
- 9.22 zřizování a provozování monitorovací sítě pro sledování povrchových a podzemních vod, vyjma jejich kvantity;
- 9.23 věcné a organizační zajišťování činností pro zjišťování a hodnocení stavu povrchových a podzemních vod;
- 9.24 vedení a aktualizace evidencí informačního systému veřejné správy VODA<sup>2</sup>;
- 9.25 posuzování návrhů a vyhodnocení provozu technologických zařízení ve vodárenství a čistírenství;
- 9.26 hodnocení efektivity revitalizace říčních systémů;
- 9.27 odborná podpora mezinárodní spolupráce České republiky v oblasti vod v rámci bilaterálních a multilaterálních smluv a dohod;
- 9.28 zabezpečování podkladů potřebných k plnění úkolů vyplývajících ze vztahu k Evropským společenstvím a podkladů zahrnutých do zpráv o plnění směrnic v oblasti ochrany vod a odpadů, dle požadavků Evropských společenství;
- 9.29 hodnocení jednotlivých způsobů nakládání s odpady;
- 9.30 provozování informačního systému odpadového hospodářství a vedení evidence produkce a nakládání s odpady a obaly;

- 11.4 náklady a výnosy každé z uvedených činností jsou v účetnictví vedeny odděleně,
- 11.5 jejich předmět a podmínky jejich provádění jsou v souladu se zvláštními právními předpisy<sup>3</sup>,
- 11.6 výnosy z těchto činností dosahují alespoň skutečně vynaložených nákladů.

## 12. Vymezení majetku a závazků:

- 12.1 Dnem 1. ledna 2007 přechází na veřejnou výzkumnou instituci majetek České republiky, ke kterému má ke dni 31. prosince 2006 příslušnost hospodaření státní příspěvková organizace Výzkumný ústav vodohospodářský T. G. Masaryka, včetně práv a povinností z pracovněprávních vztahů.
- 12.2 Zaměstnanci státní příspěvkové organizace Výzkumný ústav vodohospodářský T. G. Masaryka se stávají dnem 1. ledna 2007 zaměstnanci veřejné výzkumné instituce.
- 12.3 Ministerstvo životního prostředí (dále jen „Ministerstvo“) rozhodne o majetku veřejné výzkumné instituce a o jejích závazcích do 15. prosince 2006. Majetek a závazky, které přecházejí na veřejnou výzkumnou instituci, obsahuje protokol který sepiše Ministerstvo do 31. ledna 2007.

## 13. Základní organizační struktura:

- 13.1 Orgány veřejné výzkumné instituce jsou:
  - a) ředitel, který je statutárním orgánem a rozhoduje ve všech věcech veřejné výzkumné instituce, pokud nejsou zákonem<sup>4</sup> svěřeny do působnosti rady instituce, dozorčí rady nebo Ministerstva,
  - b) rada instituce;
  - c) dozorčí rada.
- 13.2 Veřejná výzkumná instituce se organizačně člení na sekce, sekce se člení na odbory, odbory se člení na oddělení. Referát je jednotlivá funkce přímo řízená vedoucím sekce nebo vedoucím odboru či oddělení (např. sekretář asistent). Útvar je obecně označení jakéhokoliv organizovaného celku bez ohledu na jeho velikost a podřízenost.
- 13.3 Působnost a názvy vnitřních organizačních útvarů stanoví organizační řád veřejné výzkumné instituce, který upravuje také pravomoc a odpovědnost vedoucích funkcí veřejné výzkumné instituce a jejich vzájemné vztahy. Organizační řád, jeho změny a dodatky vydává ředitel veřejné výzkumné instituce po schválení radou instituce.

## 14. Vznik veřejné výzkumné instituce:

Veřejná výzkumná instituce vzniká dnem 1. ledna 2007. K tomuto dni je zapsána do rejstříku veřejných výzkumných institucí u Ministerstva školství, mládeže a tělovýchovy. Do 31. prosince 2006 včetně, je jménem veřejné výzkumné instituce oprávněno jednat Ministerstvo.

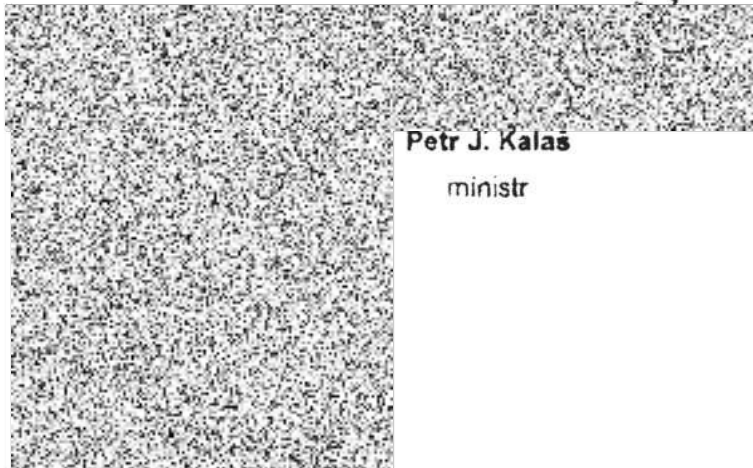
<sup>3</sup> zákon č. 455/1991 Sb. o živnostenském podnikání (živnostenský zákon) v platném znění, zákon č. 143/2001 Sb. o podpoře hospodářské soutěže a o změně některých zákonů (zákon o podporě hospodářské soutěže) v platném znění

<sup>4</sup> zákon č. 141/2005 Sb. o veřejných výzkumných institucích v platném znění



15. **Zrušovací ustanovení**

Zrušují se opatření č. 5/06 Ministerstva životního prostředí o vydání zřizovací listiny veřejné výzkumné instituce ze dne 22. června 2006 č.j.: 3718/M/06 a opatření č. 11/06 Ministerstva životního prostředí o vydání zřizovací listiny veřejné výzkumné instituce ze dne 29. listopadu 2006 č. j.: 6517/M/06.



**Petr J. Kalas**

ministr

MARSH S.Y.O.

~~MAJ~~ 224418/50V Praze dne 31. července 2003  
Č. j.: M/200230/03

## OPATŘENÍ Č. 2/03

### Ministerstva životního prostředí

#### o vydání aktualizovaného znění zřizovací listiny České geologické služby

Aktualizovaný text zřizovací listiny vydané vládním nařízením č. 58/1953 Sb., o vládním výboru pro geologii a Ústředním ústavu geologickým, ze dne 3. června 1953, ve znění úprav provedených vládním nařízením č. 11/1958 Sb., o organizaci státní geologické služby, ze dne 21. března 1958, zákonem č. 62/1988 Sb., o geologických pracích a o Českém geologickém úřadu, ze dne 21. dubna 1988, zákonem č. 288/1990 Sb., o opatřeních v soustavě ústředních orgánů státní správy České republiky, ze dne 10. července 1990, rozhodnutími ministra životního prostředí č. 1 ze dne 29. března 1991 č. j.: 904/ID/91, č. 4/92 ze dne 6. února 1992, č. j.: M/464/92, č. 4/93 ze dne 25. března 1993 č. j.: M/1151/93, č. 5/94 ze dne 25. května 1994 č. j.: M/1051/94, č. 7/98 ze dne 14. dubna 1998 č. j.: M/1306/98, č. 14/98 ze dne 3. srpna 1998 č. j.: M/3079/98 a opatřením č. 1/02 ze dne 27. března 2002 č. j.: M/200086/02, zní:

- I. den, měsíc a rok vzniku: 1. červenec 1953;
- II. název: Česká geologická služba;
- III. právní forma: státní příspěvková organizace;
- IV. sídlo: Praha 1, Klárov č. 131/3;
- V. identifikační číslo: 00 02 57 98;
- VI. organizace zřízena na dobu neurčitou;
- VII. účel, pro který byla výzkumná instituce Česká geologická služba zřízena a tomu odpovídající předmět činnosti v aktualizovaném znění:
  1. Účelem České geologické služby je výkon státní geologické služby na území České republiky na základě pověření Ministerstvem životního prostředí podle § 17 zákona ČNR č. 62/1988 Sb., o geologických pracích, v platném znění.
  2. Předmětem činnosti České geologické služby je zejména:
    - 2.1 geologický výzkum území České republiky – orientovaný základní výzkum, aplikovaný geologický výzkum, tvorba základních geologických, odvozených a účelových map území České republiky;
    - 2.2 výzkum, využití a ochrana přírodních nerostných zdrojů se zřetelem k zachování ekologické rovnováhy přírodního prostředí a lidské činnosti;
    - 2.3 získávání, dokumentace a vyhodnocování geologických informací a poskytování odborné podpory pro rozhodování ve věcech státního a veřejného zájmu;
    - 2.4 zabezpečování činnosti archivů zvláštního významu;
    - 2.5 vykonávání funkce archívního, dokumentačního, informačního a studijního centra pro poskytování geologických informací o území České republiky veřejnosti;
    - 2.6 shromažďování, trvalé uchovávání, odborně zpracovávání a zpřístupňování výsledků geologických prací provedených fyzickými a právníckými osobami

na území České republiky s cílem umožňovat jejich využití odbornou veřejností zejména pro

- a) potřeby vědy,
- b) potřeby péče o životního prostředí,
- c) účely ochrany a rozvoje nerostných zdrojů,
- d) účely územního plánování,
- e) tvorbu surovinové politiky státu a využívání surovinové základny státu,
- f) usměrňování a řízení geologického průzkumu vyhrazených nerostů,
- g) stanovení průzkumných území a vydávání předchozích souhlasů ke stanovení dobývacích prostorů na území České republiky;

2.7 projektování, provádění a vyhodnocování geologických prací pro potřeby státu včetně zadávání veřejných zakázek;

2.8 výzkum a posudková činnost v oblasti geologických rizik a ekologických záležitostí;

2.9 činnost zkušebních laboratoří, rozvoj laboratorních analytických metod organické a anorganické geochemie, zajišťování akreditace pro chemickou analytiku vzorků hornin, půd a vod;

2.10 tvorba a trvalá aktualizace geologických databází, vedení archivu a geologické knihovny, rozvoj moderních metod digitální kartografie a technologií GIS;

2.11 vydavatelská činnost zaměřená zejména na vydávání geologických map území České republiky a map od nich odvozených, dále odborných i populárně vědeckých geologických publikací a metodických příruček z oboru aplikované geologie v rámci působnosti státní geologické služby;

2.12 spolupráce se zahraničními institucemi, řešení mezinárodních programů a projektů a realizace projektů zahraniční rozvojové pomoci České republiky;

2.13 spolupráce s vysokými školami, výzkumnými ústavy a organizacemi jak resortními, tak mimoresortními na výchově vědeckých odborníků, při popularizaci přírodních věd a ochraně životního prostředí; zaměstnanci České geologické služby mohou vyvíjet pedagogickou činnost.

3. Jinou činností České geologické služby ve smyslu § 63 zákona č. 218/2000 Sb., o rozpočtových pravidlech a o změně některých souvisejících zákonů (rozpočtová pravidla), je hostinská činnost (provozování závodní jídelny).

VIII. Funkci zřizovatele České geologické služby vykonává Ministerstvo životního prostředí, IČO: 00164301.

IX. Ministerstvo životního prostředí si vyhrazuje schvalování:

1. smluv

1.1 o úpjatném nabytí nemovité věci, bytu nebo nebytového prostoru státem,

1.2 o převodu vlastnictví movitých věcí v hodnotě 50 000 Kč a výše, které nepodléhají schválení podle § 22 odstavce 4 zákona č. 219/2000 Sb., o majetku České republiky a jejím vystupování v právních vztazích, v platném znění, pokud nejde o postup podle ustanovení § 15 odstavce 2 tohoto zákona,

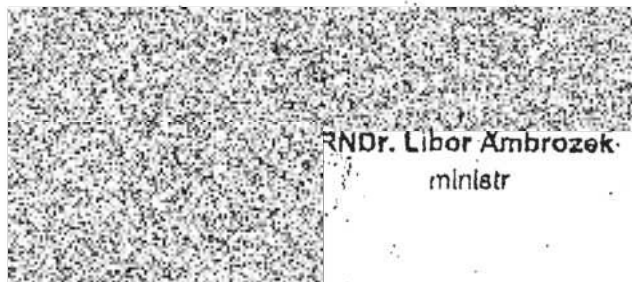
1.3 o přenechání věcí nájemcem do podnájmu;

2. právních úkonů podle ustanovení § 34 a § 35 odstavec 1 zákona 219/2000 Sb. u pohledávek, které nevyžadují schválení podle § 36 odstavec 1 zákona č. 219/2000 Sb.

X. Vnitřní organizační strukturu a působnost vnitřních organizačních útvarů stanoví organizační řád České geologické služby, který upravuje také vztahy a naplnění činností jednotlivých útvarů a vydávání dalších vnitřních organizačních a řídicích předpisů České

geologické služby. Organizační řád, jeho změny a dodatky vydává ředitel České geologické služby po předchozím projednání se zřizovatelem.

- XI. Funkční označení vedoucího České geologické služby je ředitel, jmenovaný do funkce a odvolávaný z funkce ministrem životního prostředí. Jménem České geologické služby jedná ředitel nebo jím pověřený náměstek jako jeho statutární zástupce. Ředitel může pro určité právní úkony písemně pověřit jednáním jiného vedoucího zaměstnance České geologické služby. Další zaměstnanci mohou jménem České geologické služby činit právní úkony pouze v rozsahu stanoveném vnitřním předpisem.
- XII. Toto opatření nabývá účinnosti dnem podpisu, s výjimkou ustanovení odstavce IX., které nabývá účinnosti po vyhlášení v Ústředním věstníku České republiky.



RNDr. Libor Ambrozek  
ministr

## Všeobecné pojistné podmínky pro pojištění majetku VPPM 1/07

### OBSAH:

- Článek 1 Úvodní ustanovení
- Článek 2 Účastníci soukromého pojištění
- Článek 3 Předmět pojištění
- Článek 4 Pojistná hodnota a pojistná částka
- Článek 5 Místo pojištění
- Článek 6 Pojistné a doba trvání pojištění
- Článek 7 Pojistná smlouva, vznik a změny pojištění
- Článek 8 Přerušení pojištění
- Článek 9 Zánik pojištění
- Článek 10 Práva a povinnosti účastníků pojištění
- Článek 11 Škodná a pojistná událost
- Článek 12 Obecné vyluky z pojištění
- Článek 13 Pojistné plnění
- Článek 14 Dohodovací řízení
- Článek 15 Zvláštní přílohy
- Článek 16 Doručování
- Článek 17 Vylkad pomu
- Článek 18 Závěrečné ustanovení

### Článek 1

#### Úvodní ustanovení

1. Soukromé pojištění majetku, které sjednává Česká podnikatelská pojišťovna, a.s., Vienna Insurance Group (dále jen pojistitel), se řídí příslušnými ustanoveními zákona č. 37/2004 Sb., o pojistné smlouvě, těmito Všeobecnými pojistnými podmínkami (dále jen VPPM), Doplnkovými pojistnými podmínkami pro jednotlivá pojištění nebezpečí (dále jen DPP) a pojistnou smlouvou. Ostatní práva a povinnosti účastníků soukromého pojištění majetku se řídí občanským zákoníkem.
2. Pojištění majetku je pojištěním škodovým, jehož účelem je nahrazení škody vzniklé v důsledku pojistné události.
3. V jedné pojistné smlouvě lze současně se smluvním pojištěním majetku sjednat i další druhy pojištění, které se řídí příslušnými Všeobecnými pojistnými podmínkami a příslušnými Doplnkovými pojistnými podmínkami.

### Článek 2

#### Účastníci soukromého pojištění

1. Účastníkem soukromého pojištění je pojistitel a pojistník (až do smluvní strany a dále pojištěný a každá další osoba, která ze soukromého pojištění vzniklo právo nebo povinnost).
2. Pojistníkem je osoba, která s pojistitelem uzavřela pojistnou smlouvu.
3. Pojištěným je osoba, na jejíž věc nebo majetek (dále jen věc) se pojištění vztahuje.
4. Oprávněnou osobou je osoba, která v důsledku pojistné události získala právo na pojištění plnění. Oprávněnou osobou může být pojistník nebo pojištěný, pokud jedná osoba, která má oprávněnou potřebu pojistné ochrany před následky nehodlivé skutečnosti vyvolané pojistným nebezpečím.

### Článek 3

#### Předmět pojištění

1. Předmětem soukromého pojištění majetku jsou věci, soubory věcí nebo jiný majetek vymezený v pojistné smlouvě.
2. Pojištěním souboru věcí a není-li v pojistné smlouvě stanoveno jinak, vztahuje se pojištění na všechny věci, které v souboru náležejí k určitému druhu pojistné události. Soubor tvoří věci, které mají stejný nebo podobný charakter nebo jsou určeny ke stejnému účelu.
3. Pojištěním se rozumí na jedinou věc nebo věci, která je:
  - a) věcí, která slouží k bydlení nebo
  - b) movitými věcmi, na kterých je založena práva, která jsou vymezena v pojistné smlouvě, pokud tato práva nejsou vyloučena z pojištění, nebo
  - c) věcmi, které slouží k podnikání, pokud nejsou vyloučeny z pojištění.
4. Pojištěním se rozumí i věci, které jsou vyloučeny z pojištění, pokud nejsou vyloučeny z pojištění.

### Článek 4

#### Pojistná hodnota a pojistná částka

1. Pojistnou hodnotou věci nebo souboru věcí se rozumí nejvyšší možná majetková újma, která může v důsledku pojistné události nastat a je rozhodující pro stanovení pojistné částky.
2. Pojistná hodnota může být vyjádřena:
  - a) novou cenou, kterou se rozumí částka vynaložená na pořízení nové věci téhož druhu a účelu, kvality a parametrů za ceny v místě a době vzniku pojistné události obvyklé;
  - b) časovou cenou, kterou měla věc bezprostředně před pojistnou událostí; stanoví se z nové ceny věci, přičemž se přihlíží ke stupni opotřebení nebo jiného znehodnocení a nebo ke znehodnocení věci, k němuž došlo její opravou, modernizací nebo jiným způsobem;
  - c) jiným způsobem (např. znalečským posudkem apod.).
3. Dále se pojistná hodnota stanoví u:
  - a) zásob nakoupených jako jejich pořizovací cena; zásob vytvořených vlastní činností pojištěného vynaloženými vlastními náklady;
  - b) cenných papírů jako jejich tržní hodnota; cenných papírů s úředním kurzem jako střední kurz v den posledního burzovního záznamu před sjednáním pojištění. Pojistná hodnota cenin, platebních karet, šeků a šekových knížek je omezena sjednanou pojistnou částkou;
  - c) spisů, plánů, vzorů, ukázkových modelů apod. jako prokazatelné náklady na jejich pořízení;
  - d) věci umělecké nebo historické hodnoty a starožitnosti jako cena určená na základě posudku soudního znalce;
  - e) cizích věcí, které pojištěný oprávněně užívá, jako jejich časová cena.
4. Pojistná částka uvedená v pojistné smlouvě je horní hranicí plnění pojistitele. Pojistná částka má odpovídat pojistné hodnotě věci nebo souboru věcí. Pojistnou částku stanovuje na vlastní odpovědnost pojistník. Pojistitel je oprávněn při uzavření pojistné smlouvy přezkoumat hodnotu pojištěného majetku. Hranice pojistného plnění se vztahuje na jednu škodnou událost, nebýlo-li v pojistné smlouvě ujednáno jinak.
5. Byla-li pojistníkem stanovena pojistná částka nižší, než je pojistná hodnota pojištěného majetku, nastává podpojištění. V případě vzniku pojistné události sníží pojistitel pojistné plnění ve stejném poměru, v jakém je pojistná částka k pojistné hodnotě.
6. Převyšuje-li pojistná částka pojistnou hodnotu pojištěného majetku, nastává přepojištění. Pojistník nebo pojistitel může navrhnout snížení pojistné částky ve stejném poměru, v jakém je pojistná částka k pojistné hodnotě, přičemž se poměrně sníží pojistné.
7. Pojistitel je oprávněn stanovit pro jednotlivá pojištění nebezpečí, věci a soubory věcí, nebo náklady limity pojistného plnění. Jejich výše je uvedena v pojistné smlouvě.
8. Po dohodě smluvních stran může být pojistná částka vědomě snížena pod pojistnou hodnotu pojištěvané věci nebo souboru věcí a tato skutečnost musí být uvedena v pojistné smlouvě (dále jen pojištění prvního rizika).
9. Pojištění prvního rizika lze sjednat i v případech, kdy není možné předem určit pojistnou hodnotu věci nebo souboru věcí.
10. Bylo-li v pojistné smlouvě sjednáno pojištění prvního rizika, je stanovena pojistná částka horní hranicí plnění pojistitele pro jednu a všechny pojistné události nastalé v průběhu pojistného roku.
11. Dojde-li v průběhu pojistného roku ke snížení nebo vynechání sjednané pojistné částky z důvodu poskytnutého pojistného plnění, je možné pro zbytek pojistného roku obnovit pojistnou částku do původní výše doplacením pojistného.

### Článek 5

#### Místo pojištění

Všeobecné pojištění majetku se vztahuje na škodné události vzniklé v souvislosti s podnikáním osob členových států Evropské unie, pokud v DPP nebo v pojistné smlouvě není stanoveno jinak.

### Článek 6

#### Práva a povinnosti účastníků

Práva a povinnosti účastníků pojištění jsou upraveny v příloze 1 k těmto Všeobecným pojistným podmínkám.

rizika, výše pojistné částky a hodnoty pojišťovaných věcí, případně podle dalších skutečností ovlivňujících jeho výši. Na žádost pojistníka je pojistitel povinen sdělit zásady pro stanovení výše pojistného.

2. Právo pojistitele na pojistné a povinnost pojistníka platit pojistné vzniká dnem počátku pojištění.
3. Pojištění může být sjednáno na dobu
  - a. neurčitou za běžné pojistné nebo
  - b. určitou za jednorázové pojistné,
 podle toho, co bylo dohodnuto v pojistné smlouvě. Běžné pojistné se stanoví za pojistná období a je splatné prvního dne pojistného období. Délka pojistného období může být roční, pololetní nebo čtvrtletní, není-li v pojistné smlouvě ujednáno jinak. Jednorázové pojistné je stanoveno na celou dobu, na kterou bylo pojištění sjednáno, je splatné dnem počátku pojištění a náleží pojistiteli vždy celé.
4. Je-li v pojistné smlouvě dohodnuto placení pojistného za pojistná období může pojistitel účtovat přírůžku k pojistnému v závislosti na počtu pojistných období. V případě neuhrazení pojistného za některé pojistné období ve lhůtě a výši uvedené v pojistné smlouvě je splatný celý zbytek pojistného najednou. Lhůty splatnosti pojistného za pojistná období mohou být před jejich uplynutím dohodou prodlouženy.
5. Je-li pojistník v prodlení s placením pojistného, má pojistitel právo na úrok z prodlení podle obecně platných právních předpisů, jakož i na jemu vzniklé náklady spojené se zpracováním a doručením upomínek.
6. Nastala-li pojistná událost a důvod dalšího pojištění tím odpadá, náleží pojistiteli pojistné do konce pojistného období, v němž pojistná událost nastala; jednorázové pojistné náleží pojistiteli i v těchto případech vždy celé.
7. Nastala-li pojistná událost v době, kdy je pojistník v prodlení s placením pojistného, vzniká pojistiteli právo odečíst z pojistného plnění částku odpovídající dlužnému pojistnému včetně úroků z prodlení a upomínek nákladů.
8. Není-li v pojistné smlouvě dohodnuto jinak, je u pojistných smluv s dobou trvání pojištění kratší než 1 rok účtováno za každý i započatý měsíc trvání pojištění 10 % ročního pojistného. Od 10 měsíců trvání pojištění je účtováno plně roční pojistné.
9. Pojistitel má právo v souvislosti se změnami podmínek rozhodných pro stanovení výše pojistného upravit nově výši pojistného na další pojistné období. Pojistitel je povinen nově stanovenou výši pojistného sdělit pojistníkovi nejpozději ve lhůtě 2 měsíce před splatností pojistného za pojistné období, ve kterém se má výše pojistného změnit. Pokud pojistník s touto změnou nesouhlasí, musí svůj nesouhlas uplatnit do 1 měsíce ode dne, kdy se o navrhované změně výše pojistného dozvěděl. V takovém případě pojištění zanikne dnem splatnosti nově stanoveného pojistného.
10. V pojistné smlouvě lze poskytnout slevu z pojistného (bonus) nebo přírůžku na pojištění (malus) v závislosti na frekvenci pojistných událostí a výši vyplaceného pojistného plnění v uplynulých pojistných obdobích.
11. V pojistné smlouvě lze sjednat zvýšení pojistného a pojistné částky (dále jen indexování pojištění) pro další pojistné období ke dni výročí počátku pojištění.
12. Zvyšování pojistného a pojistné částky se provádí podle indexu růstu spotřebitelských cen publikovaného Českým statistickým úřadem za předchozí rok, a to počínaje 1. červencem běžného roku a konče 30. červnem následujícího roku.
13. Pojistník může ukončit indexování pojištění svým prohlášením doručeným pojistiteli nejmeně 2 měsíce před příslušným výročním dnem počátku pojištění.

### Článek 7

#### Pojistná smlouva, vznik a změny pojištění

1. Pojistná smlouva je smlouvou o hranicích plnění, ve které se pojistitel zavazuje v případě vzniku škodlivé události poskytnout ve sjednaném rozsahu právní a finanční ochranu a zavazuje platit pojistitel pojistné.
2. Vznik a uzavření pojistné smlouvy je právní úkon, který musí vždy přejít formou, jak je stanovena v smlouvě, pro všechny účastníky smlouvy, včetně pojistitele.
3. Pojistitel je povinen poskytnout pojistníkovi všechny informace potřebné pro uzavření pojistné smlouvy, včetně všech podmínek pojištění, výše pojistného, výše pojistné částky a hodnoty pojišťovaných věcí, případně podle dalších skutečností ovlivňujících jeho výši. Na žádost pojistníka je pojistitel povinen sdělit zásady pro stanovení výše pojistného.



- v Kč nebo pevným procentem, procentem z pojistné částky nebo procentem ze způsobilého pojistného plnění. Její výše musí být uvedena v pojistné smlouvě. Pokud je z jedné příčiny a ve stejném čase postiženo pojistnou událostí více pojistných věcí nebo souboru věcí z jedné pojistné smlouvy, odečítá se z pojistného plnění jen nejvyšší sjednaná spoluúčast.
- V pojistné smlouvě lze též dohodnout karenční dobu, integrační franšizu, dobu ručení pojistitele, příp. i další pojistné nástroje.
  - Pojistění se vztahuje na pojistné události, které nastanou od prvního dne vzniku pojistění.
  - Součástí pojistné smlouvy jsou tyto VPPM, příslušná DPP a smluvní interní přílohy pojistitele.
  - Změny v pojistné smlouvě se provádějí dohodou účastníků pojistění.
  - Dojde-li ke ztrátě, poškození nebo zničení pojistky, vydá pojistitel na žádost a náklady pojistníka druhopis pojistky.
  - U pojistění sjednaného na dobu určitou lze v pojistné smlouvě dohodnout, že uplynutím pojistné doby pojistění nezaniká, pokud pojistitel nebo pojistník nejmeně 6 týdnů před uplynutím pojistné doby nesdělí druhé straně, že na dálejším trvání pojistění nemá zájem. Pokud pojistění nezanikne, prodluhuje se za stejných podmínek o stejnou dobu, na kterou bylo sjednáno.
  - Vztahuje-li se pojistění i na dobu před uzavřením pojistné smlouvy, není pojistitel povinen poskytnout pojistné plnění, pokud pojistník v době podání návrhu na uzavření pojistné smlouvy věděl nebo mohl vědět, že pojistná událost již nastala a pojistitel nemá právo na pojistné, jestliže v době podání návrhu na uzavření pojistné smlouvy věděl nebo mohl vědět, že pojistná událost nemůže nastat.

### Článek 8

#### Přerušeni pojistění

- Pojistění může být během pojistné doby přerušeno. V takovém případě netrvá povinnost za dobu přerušeni pojistění platit pojistné a není dáno právo na pojistné plnění z události, které nastaly v době přerušeni pojistění a které by jinak pojistnými událostmi byly.
- Pojistění se nepřerušuje z důvodu nezaplacení pojistného do 2 měsíců od data jeho splatnosti.
- Pojistění může být přerušeno na základě písemné žádosti pojistníka doručené pojistiteli alespoň 1 měsíc před uvažovaným datem přerušeni pojistění.
- V jednom pojistném roce (12 kalendářních měsíců po sobě jdoucích) může být pojistění přerušeno pouze jednou. Přitom z mezinárodní doba přerušeni musí činit alespoň 1 běžný měsíc.
- O přerušeni pojistění podle odst. 4. tohoto článku může pojistník požádat pojistitele pouze z vážných důvodů, které nastaly na straně pojistníka a podstatným způsobem přivádí postavení pojistníka, pojistné riziko nebo jiné skutečnosti související s pojistěním. Pojistitel má právo si vyžádat od pojistníka doplňující informace a otázky a odpovědi k ověření důvodů uvedených pojistníkem jako důvodů přerušeni pojistění. Rozhodnutí o akceptaci žádosti pojistníka o přerušeni pojistění přísluší pojistiteli.
- Doba přerušeni pojistění se započítává do pojistné doby.

### Článek 9

#### Článek pojistění

- Společně pojistění majetku zaniká:
  - uplynutím doby, na kterou bylo pojistění sjednáno;
  - dohodou dohodou smluvních stran;
  - zánikem pojistného rizika;
  - vypovědí;
  - nezaplacením pojistného;
  - odstoupením od pojistné smlouvy;
  - zánikem pojistného člena;
  - zánikem činnosti pojistitelů;
  - zánikem vlastnictví;
  - zánikem pojistné věci nebo věcí.
- Vypověď s právním účinkem zaniká vypovědí pojistitele nebo pojistníka ve vlně dohodou dohodou. Vypověď musí být doručena alespoň 6 týdnů před uplynutím sjednané doby, pokud je sjednána.
- Článek pojistění zaniká v případě, pokud pojistitel nebo pojistník před uzavřením pojistné smlouvy věděl nebo mohl vědět, že pojistná událost již nastala a pojistitel nemá právo na pojistné, jestliže v době podání návrhu na uzavření pojistné smlouvy věděl nebo mohl vědět, že pojistná událost nemůže nastat.

vypověď podal pojistník, náleží pojistiteli pojistné do konce pojistného období, v němž došlo k pojistné události, jednorázové pojistné náleží pojistiteli celé, není-li v pojistné smlouvě ujednáno jinak.

- Nezaplacením pojistného zaniká pojistění dnem následujícím po marném uplynutí 31 denní lhůty stanovené pojistitelem v upomínce k zaplacení dlužného pojistného, zaslané pojistitelem po 30 dnech od splatnosti pojistného. Totéž platí i pro částečné zaplacení pojistného. Lhůta k zaplacení dlužného pojistného lze před jejím uplynutím dohodou prodávajících.
- Zodpovědi-li pojistník nebo pojistěný při sjednávání pojistné smlouvy úmyslně nebo z neobalosti nepravdivě nebo neúplně písemně dotazy pojistitele týkající se sjednávání pojistění, má pojistitel právo od pojistné smlouvy odstoupit, jestliže při pravdivém a úplném zodpovězení dotazů by pojistnou smlouvou uzavřel. Toto právo může pojistitel uplatnit do 2 měsíců ode dne, kdy takovou skutečnost zjistil, jinak právo zanikne. To platí i v případě změny pojistné smlouvy. Stejně právo odstoupit od pojistné smlouvy má za stejných podmínek i pojistník. Odstoupením od pojistné smlouvy se smlouva od počátku ruší. Pojistitel je povinen nejpozději ve lhůtě do 30 dnů ode dne odstoupení od pojistné smlouvy vrátit zaplacené pojistné snížené o vyplacené pojistné plnění a o náklady spojené se vznikem a správou pojistění ve výši 10 % ze zaplaceného pojistného, maximálně však částku 1.000,- Kč, v případě odstoupení pojistitele. Pojistník nebo pojistěný je povinen nejpozději ve lhůtě 30 dnů ode dne odstoupení od pojistné smlouvy vrátit pojistiteli částku vyplaceného pojistného plnění přesahující výši zaplaceného pojistného.
- V případě uzavření pojistné smlouvy formou obchodu na dáku má pojistník právo bez udání důvodu odstoupit od pojistné smlouvy ve lhůtě 14 dnů ode dne uzavření pojistné smlouvy nebo ode dne, kdy mu byly sděleny pojistné podmínky, pokud k tomuto sdělení dojde na jeho žádost po uzavření pojistné smlouvy. Pojistitel je povinen nejpozději ve lhůtě do 30 dnů ode dne odstoupení od pojistné smlouvy vrátit pojistníkovu zaplacené pojistné snížené o vyplacené pojistné plnění a pojistník nebo pojistěný, popřípadě oprávněná osoba, je povinen ve stejné lhůtě pojistiteli vrátit částku vyplaceného pojistného plnění přesahující výši zaplaceného pojistného. Pojistitel má právo na útržku nutných nákladů spojených s odstoupením pojistníka od pojistné smlouvy ve výši 10 % ze zaplaceného pojistného, maximálně však částku 1.000,- Kč. Toto ustanovení se nepoužije na pojistné smlouvy spadající do pojistění pomocí osobám v nouzi během cestování nebo pobytu mimo místo svého trvalého bydliště včetně pojistění finančním ztrát souvisejících s cestováním, jestliže byly tyto smlouvy sjednány na dobu kratší než 1 měsíc.
- Pojistitel může pojistné plnění odmítnout, jestliže
  - příčinou pojistné události byla skutečnost, o které se domnívá až po vzniku pojistné události a kterou nemohl zjistit při sjednávání pojistění nebo jeho změně v důsledku úmyslné nebo z neobalosti nepravdivě nebo neúplně zodpovězených písemných dotazů, a jestliže by při znalosti této skutečnosti v době uzavření pojistné smlouvy tuto smlouvu neuzavřel, nebo by ji uzavřel za jiných podmínek, nebo
  - oprávněná osoba uvede při uplatňování práva na pojistné plnění výslovně nepravdivě nebo lživě zkrácené údaje týkající se rozsahu pojistné události nebo podstatné údaje týkající se této události záměrně.

Dnem doručení oznámení o odmítnutí pojistného plnění pojistění zanikne.

- Ukončení činnosti pojistitelů se pro účely tohoto pojistění rozumí:
  - u právnických osob - zánik právnické osoby bez právního nástupce (tzn. vymazání z seznamu určeného rejstříku nebo seznamu nebo zánik oprávnění k podnikatelské činnosti, nebo zrušení právnické osoby zřizovatelem,
  - u podnikatelů - fyzických osob - vymazání z seznamu sjednaného rejstříku nebo seznamu nebo zánik oprávnění k podnikatelské činnosti,
  - zánikem vlastnictví zaniká pojistění majetku dnem, kdy bylo ke změně vlastnictví nebo sjednání pojistění sjednáno majetku. Nabývá-li se vlastnictví nebo nepovlastňování k sjednávání majetku vlněm do katastru nemovitostí, zaniká pojistění dnem nabytí právní moci rozhodnutí o sjednání vlněm do katastru nemovitostí.

### Článek 10

#### Článek pojistění majetku

Článek pojistění majetku zaniká vlněm do katastru nemovitostí, pokud pojistění bylo sjednáno na dobu určitou, a to dnem, kdy bylo ke změně vlastnictví nebo sjednání pojistění sjednáno majetku. Nabývá-li se vlastnictví nebo nepovlastňování k sjednávání majetku vlněm do katastru nemovitostí, zaniká pojistění dnem nabytí právní moci rozhodnutí o sjednání vlněm do katastru nemovitostí.

vlněm do katastru nemovitostí.

- Pojistník je povinen prokazatelným způsobem (například na pojistné smlouvě) oznámit pojistiteli pojistné smlouvy týkající se pojistění (jeho výše a se všemi právy a povinnostmi plynoucími ze pojistění).
- Pojistník je povinen bez zbytečného odkladu oznámit pojistiteli, pokud je-li nebezpečí z prodlení, jakýmkoliv jiným vhodným prokazatelným způsobem oznámit pojistiteli, že nastala pojistná událost, podat pravdivě vysvětlení o vzniku a rozsahu následků této události, předložit k tomu potřebné doklady, umožnit pojistiteli nebo jím pověřeným osobám provést šetření o příčinách a rozsahu vzniku škody, potřebné posouzení rozsahu jeho povinnosti poskytnout pojistné plnění, nároku na pojistné plnění a jeho výši, strpět případné ověřování pravdivosti uvedených údajů při šetření škody a postupovat způsobem dohodnutým v pojistné smlouvě a podle pokynů pojistitele. Není-li pojistník současně pojistěným, má tuto povinnost pojistěný.
- Pojistník je povinen bez zbytečného odkladu oznámit pojistiteli změnu nebo zánik pojistného nebezpečí. V případě pojistění cizího pojistného rizika má tuto povinnost pojistěný.
- Pojistník a pojistěný mají dále tyto povinnosti:
  - ubránit, aby pojistná událost nenastala, zejména nesmí porušovat povinnosti směřující k odvrácení nebo zmenšení nebezpečí ani strpět jejich porušování třetími osobami. Za třetí osoby jsou pro účely tohoto pojistění považovány i osoby blízké, nebo osoby žijící ve společné domácnosti, nebo osoby pro pojistěného jakkoli činné. Pokud pojistná událost již nastala, je pojistěný povinen učinit taková opatření, aby se vzniklá škoda již nezvětšovala;
  - umožnit pojistiteli prohlídku pojistovaného majetku a posouzení rozsahu pojistného nebezpečí, předložit k nahlednutí projektovou dokumentaci, požární technickou, účetní a jinou obdobnou dokumentaci, umožnit průzkumná zařízení sloužícího k ochraně pojistovaného majetku;
  - odstranit v přiměřené lhůtě podle požadavků pojistitele všechny nedostatky nebo okolnosti obzvláště hroziící vznikem pojistné události, zejména takové, které již ke vzniku škody vedly a jejich odstranění pojistitel právem požadoval nebo mohl požadovat;
  - řádně pečovat o pojistěné věci, udržovat je v řádném technickém stavu, používat je k účelu stanovenému výrobcem, dodržovat bezpečnostní předpisy, návody k obsluze apod. Dodržovat pojistitelem předepsané způsoby technického zabezpečení pojistěných věcí a udržovat taková zařízení ve funkčním a provozuschopném stavu;
  - bez zbytečného odkladu oznámit pojistiteli všechny změny týkající se sjednaného pojistění. Skutečnosti, o kterých ví, že nastanou, je povinen oznámit již předem. Dále je povinen písemně oznámit všechny skutečnosti, které mají za následek zvýšení pojistné hodnoty o více než 10%;
  - oznámit orgánům činným v trestním řízení každou pojistnou událost, která vznikla za okolností vzbuzujících podezření ze spáchání trestného činu nebo pokusu o něj;
  - z vlastní vůle nenámit stav způsobený škodnou událostí, vyžádat si odstraněním zbytků věci po škodné události, případně s jejím opravou, na pokyn pojistitele. Bude-li nutné zůstat s odstraněním zbytků věci, případně s nezbytnou opravou z důvodů bezpečnostních, hygienických nebo jiných důvodů, než bude dohodnut postup s pojistitelem, je pojistěný povinen zavolat prokazatelně vzniklou škodu a výše vzniklé škody, pokud jiný průkazný materiál;
  - zabezpečit vůči jinému právu, která na pojistitele přecházejí, zejména právo na poštah a vypovědání;
  - oznámit pojistiteli, že uzavřel pro pojistěné věci další pojistění proti témuž pojistnému nebezpečí, udělit pojistiteli jméno dalšího pojistitele a výši pojistné částky;
  - v případě zřízení, útocení nebo stravy vlněm do katastru nemovitostí, předložit k tomu potřebné doklady, umožnit pojistiteli nebo jím pověřeným osobám provést šetření o příčinách a rozsahu vzniku škody, potřebné posouzení rozsahu jeho povinnosti poskytnout pojistné plnění, nároku na pojistné plnění a jeho výši, strpět případné ověřování pravdivosti uvedených údajů při šetření škody a postupovat způsobem dohodnutým v pojistné smlouvě a podle pokynů pojistitele. Není-li pojistník současně pojistěným, má tuto povinnost pojistěný.



nen v místnostech nebo prostorách  
nebo přizemních podlažích budov nebo  
budat pojištěné věci nejméně 15 cm od  
podlahy v podlaží, to však neplatí v ma-  
riátních obcích;

zách a způsob vedení účelnicví a jeho prů-  
jak ukládá obecně závazné právní předpisy,  
oběhání a oznámení pojistitelé i jiným orgánům  
ním provádět průkazným způsobem.

nebo poruší-li pojistník nebo pojištěný některou  
uvedených povinností, je pojistitel oprávněn:

1) plnění přiměřeně snížit, pokud nespĺnění nebo  
části povinností znemožnilo nebo ztížilo šetření  
základě o příčině, vzniku, rozsahu a výši škody, nebo  
za následek zveřšení rozsahu škody;

2) odvolat vrácení vyplaceného pojistného plnění, po-  
porušení povinností zjistit až po jeho vyplátě.

3) být-li pojistník, pojištěný nebo třetí osoba vědomě nebo  
nevědomě požití alkoholu nebo narkotických látek shora uvede-  
ných povinností a toto porušení podstatně přispělo ke vzniku  
pojistné události nebo k většinu rozsahu jejich následků, je  
pojistitel oprávněn pojistné plnění přiměřeně snížit.

Pojistitel je povinen:

1) předat pojistníkovi pojistnou smlouvu včetně VPPM  
a příslušných DPP a veškeré přílohy k pojistné  
smlouvě; v případě vzniku pojistné události dohod-  
nout s pojištěným další postup a vyžádat si potřebné  
doklady. Bez zbytečného odkladu provést šetření  
nutné ke zjištění rozsahu a výše vzniklé škody a výsle-  
dky šetření sdělit oprávněné osobě.

2) umožnit pojistnému nahlednout do podkladu, které  
pojistitel soustředil v rámci šetření škodné události  
a předat si jejich kopie;

3) vrátit na žádost pojistníka nebo pojištěného doklady,  
které pojistitel zapůjčil ke sjednání pojistění nebo  
v souvislosti se šetřením škodné události;

4) poskytnout pojistné plnění jen se souhlasem zástavního  
věřitele pojištěného, je-li pojištěná věc zastavena.

9. Pojistitel poskytne pojistné plnění v tuzemské měně, není-li  
v pojistné smlouvě dohodnuto jinak.

### Článek 11

#### Škodná událost a pojistná událost

1. Škodnou událostí je skutečnost, ze které vznikla škoda  
a která by mohla být důvodem vzniku práva na pojistné  
plnění.
2. Pojistnou událostí se rozumí náhodná skutečnost která  
označená v pojistné smlouvě, vyvolává syndnáym  
pojištěným nebezpečím, se kterou je spojen vznik povinnosti  
pojistitele poskytnout pojistné plnění.
3. Za pojistnou událost se nepovažuje skutečnost způsobená  
pojištěným nebezpečím, které nastalo v důsledku úmyslné  
jednání nebo úmyslného opomenutí pojistníka, po-  
jištěného, členů jejich domácnosti, jejich společnosti a za-  
městnanců, osob oprávněných užívat pojistnou věc, nebo  
jiných osob z jejich podnětu.
4. Za pojistnou událost se dále nepovažuje poškození nebo  
zničení pojištěné věci plnění, vlhkostí, dřevokazným hmy-  
zem nebo houbov, jiným mechanickým nebo chemickým  
poškozením konstrukce věci, narušující její pevnost z doby  
šetrí pojistnou události.

### Článek 12

#### Ústředí výluky z pojistění

1. Bez nředu na společně použitelné příčiny vzniku škodné události  
ze pojistění nevztahuje na následně skutečnosti vztahlé:  
a) působením jaderné energie, radioak, emanace, eradioak-  
e emisí;  
b) všeobecnými událostmi všeho druhu, povazi, stoprocentním  
střelným nebo vyřazením vřadného stavu, výměř-  
čivo stavu a válek, občanskou válkou;  
c) válkami, povstání, povstání, povstání, občán, vřadním  
převratem, rebeli, výpoutou nebo jiným násilným pre-  
středím, státním, stávkou, vřadkou, terorismem, kon-  
spirákci, zabitím nebo násilným zesládním, zabitím  
zárti nebo úmrtím;  
d) teroristických ústředí, přívěšech, návěšech a jiných  
věšech nředů a s nředovout stanovi je s nředovout de-  
stabilizákci nebo je ovládnutí;  
e) třetím z pojistné smlouvy, ředovout de-  
stabilizákci nebo je ovládnutí;  
f) třetím z pojistné smlouvy, ředovout de-  
stabilizákci nebo je ovládnutí;  
g) třetím z pojistné smlouvy, ředovout de-  
stabilizákci nebo je ovládnutí;  
h) třetím z pojistné smlouvy, ředovout de-  
stabilizákci nebo je ovládnutí;

expresní příplatky, náklady při úniku vody z vodovodní-  
ho zařízení nebo kapalin z topných a chladících systémů  
apod.).

c) na autorských a jím příbuzných právech,  
d) na pozemcích, porostech, plodinách, zemědělských kul-  
turách a zvířatech,

e) na podzemních stavbách (např. plynovody, vodovody,  
kanalizace, parovody, meliorace) hrázích a stavbách na-  
vodních tocích, sloupech a stožárech bez oředu na úběl  
a provedení, na jakémkoliv druhu rozvodných sítí (např.  
sílinoproudě vysokého napětí, osvětlovací nízkého napě-  
tí).

f) na motorových vozidlech, přívěšech, návěšech a jiných  
třazných strojích, kterým je obvyklě přidělována registra-  
ční značka nebo jiné oprávnění, které jsou účelně vedeny  
jako zásoby a jsou předmětem dalšího prodeje,

g) úmyslným poškozením nebo zničením věci (vandali-  
stus).

3. V pojistné smlouvě lze sjednat i jiné výluky z pojistění než  
výluky uvedené v odst. 1 a 2. tohoto článku.

### Článek 13

#### Pojistné plnění

1. Pojistitel je povinen po oznámení události, se kterou je  
spojen požadavek na plnění z pojistění, bez zbytečného od-  
kladu zahájit šetření nutné ke zjištění rozsahu jeho povin-  
nosti plnit. Pojistitel je povinen poskytnout pojistné plnění  
v rozsahu a za podmínek dále stanovených, jestliže pojistná  
událost nastala v době trvání pojistění.
2. Pojistitel je povinen ukončit šetření do 3 měsíců po tom, co  
mu byla škodná událost oznámena. Nemůže-li ukončit šet-  
ření ve stanovené lhůle, je povinen sdělit oprávněné osobě  
důvody, pro které netza šetření ukončit a poskytnout jí na  
její písemnou žádost přiměřenou zálohu. Lhůla neběží, je-li  
šetření znemožnilo nebo ztíženo z viny oprávněné osoby,  
pojistníka nebo pojištěného.
3. V případě zničení nebo ztráty věci poskytuje pojistitel v po-  
jistění majetku plnění ve výši nové hodnoty věci, tj. částky  
potřebné k pořízení nové věci stejného druhu a parametru  
za v místě obvyklé ceny. U věcí, jejíž časová hodnota, tj.  
hodnota věci bezprostředně před pojistnou události před-  
stavovala méně než 40% nové hodnoty věci, poskytuje po-  
jistitel plnění ve výši časové hodnoty.
4. V případě poškození věci poskytuje pojistitel pojištění ma-  
jetku plnění ve výši účelně vynaložených nákladů na opravu  
věci, nepřvše však ve výši nové hodnoty věci. U věcí, jejíž  
časová hodnota představovala méně než 40% nové hodnoty  
věci, poskytuje pojistitel plnění nepřvše ve výši časové  
hodnoty.
5. Pojistná hodnota věci je součet nových hodnot věcí s  
časovou hodnotou představující alespoň 40% nové hodnoty  
těchto věcí a časových hodnot věcí s časovou hodnotou  
převyšující méně než 40% nové hodnoty těchto věcí.
6. Právo na pojistné plnění vzniká oprávněné osobě.
7. Výši pojistného plnění stanoví pojistitel. Při výpočtu výše  
pojistného plnění se vychází z nové ceny věci, která byla v  
čase a místě pojistné události obvyklá.
8. Pojistné plnění je splatné do 15 dnů poté, kdy pojistitel  
skončil šetření nutné ke zjištění jeho povinnosti a rozsahu  
plnit a stanovil výši pojistného plnění.
9. Pokud byly náklady šetření vynaloženy pojistitelem vyvo-  
leny nebo zvýřeny porušením povinností účasníkem pojistění,  
má pojistitel právo požadovat na tom, kdo povinnost poru-  
šil, přiměřenou náhradu.
10. Byla-li pojištěná věc poškozena, vzniká oprávněné osobě  
právo, aby jí pojistitel vyplatil:  
a) při pojistění na novou cenu - částku odpovídající při-  
vřeným nákladům na opravu poškozené věci sniženou  
o částku odpovídající hodnotě využitelných zbytků na-  
hracovaných věcí;  
b) při pojistění na časovou cenu - částku odpovídající při-  
vřeným nákladům na opravu poškozené věci sniženou  
o částku odpovídající skupin ošetřování nebo proho-  
zobodobné věci z doby bezprostředně před pojistnou  
událostí a o částku odpovídající hodnotě využitelných  
zbytků nahracovaných věcí;  
c) byla-li pojištěná věc zničena, zničená, ztracena nebo  
převřadovana, vzniká oprávněné osobě právo, není-li  
stanoveno jinak, aby jí pojistitel vyplatil:  
1) při škodě na novou cenu - částku odpovídající ná-  
kladům na pořízení nové věci nebo nákladům, které by třeba  
vynášeli na výrobu nové věci, bylo-li málo 13 násobky  
hodnoty ze doby vzniku události, o kterou částku zá-  
lohu oprávněná osoba získává zbytkem poškozené věci;  
2) při škodě na časovou cenu - částku odpovídající  
nákladům na pořízení nové věci nebo nákladům, které by třeba  
vynášeli na výrobu nové věci, bylo-li málo 13 násobky  
hodnoty ze doby vzniku události, o kterou částku zá-  
lohu oprávněná osoba získává zbytkem poškozené věci;  
3) při škodě na časovou cenu - částku odpovídající ná-  
kladům na pořízení nové věci nebo nákladům, které by třeba  
vynášeli na výrobu nové věci, bylo-li málo 13 násobky  
hodnoty ze doby vzniku události, o kterou částku zá-  
lohu oprávněná osoba získává zbytkem poškozené věci;  
4) při škodě na časovou cenu - částku odpovídající ná-  
kladům na pořízení nové věci nebo nákladům, které by třeba  
vynášeli na výrobu nové věci, bylo-li málo 13 násobky  
hodnoty ze doby vzniku události, o kterou částku zá-  
lohu oprávněná osoba získává zbytkem poškozené věci;

události a dále o částku odpovídající hodnotě využitel-  
ných zbytků pojištěné věci.

12. Byly-li pojištěné zásoby pojistnou událostí poškozeny, vzniká  
oprávněné osobě právo, aby jí pojistitel vyplatil částku potřeb-  
nou na jejich opravu nebo úpravu sniženou o částku, o kterou  
se zmenšily obvyklé náklady, které by jinak bylo nutno vynalo-  
žit na ošetřování nebo další zpracování pojištěných zásob.

13. Byly-li pojištěné zásoby pojistnou událostí znehodnoce-  
ny, vzniká oprávněné osobě právo, aby jí pojistitel vyplatil  
částku ve výši rozdílu mezi pořizovací cenou zásob a jejich  
cenou po znehodnocení. U zásob vlastní výroby vyplátí po-  
jistitel částku ve výši rozdílu mezi vynaloženými vlastními  
náklady na jejich výrobu a jejich cenou po znehodnocení.

14. Byly-li pojištěné zásoby pojistnou událostí zničeny, odci-  
zeny nebo ztraceny, vzniká oprávněné osobě právo, aby jí  
pojistitel vyplatil:

a) jedná-li se o zásoby vlastní výroby, částku, kterou bylo  
nutno vynaložit na jejich výrobu sniženou o částku,  
o kterou se zmenšily obvyklé náklady, které by jinak  
bylo nutno vynaložit na jejich ošetřování nebo další  
zpracování,

b) jedná-li se o nakoupené zásoby, částku, která odpovídá  
nákladům na jejich pořízení v čase vzniku pojistné udá-  
losti sniženou o částku, o kterou se zmenšily obvyklé  
náklady, které by jinak bylo nutno vynaložit na jejich  
ošetřování nebo další zpracování

15. Byly-li pojištěné vkládny knížky, platební karty a jiné doku-  
mány obdobného druhu, ceny a ceně papíry poško-  
zeny, zničeny, odciženy nebo ztraceny, vzniká oprávněné  
osobě právo, aby jí pojistitel vyplatil částku vynaloženou na  
umocnění takovouto dokumentu. Došlo-li k jejich zneužití,  
má oprávněná osoba právo, aby jí pojistitel vyplatil částku,  
o kterou se zmenšil majetek pojištěného tímto zneužitím,  
maximálně však do výše sjednané pojistné částky. Pojistitel  
nehraďi úslé úroky a ostatní výnosy.

16. Byly-li pojištěné písemnosti, plány, obchodní knihy,  
kartotéky, vykresy, technické nosiče záznamů a dat  
poškozeny, zničeny, odciženy nebo ztraceny, vzniká  
oprávněné osobě právo, aby jí pojistitel vyplatil částku  
odpovídající přiměřeným nákladům na jejich opravu  
u věci poškozených nebo náklady na jejich reprodukci  
u věci zničených, odcižených nebo ztracených. V pří-  
padě, že pojištěné náklady na opravu nebo reprodukci  
nevynaloží, je pojistitel povinen vyplátit pouze hodnotu  
použitého materiálu.

17. Byly-li pojištěné věci zvláštní kulturní a historické hodnoty,  
umělecká díla a sbírky poškozeny, zničeny, odciženy nebo  
ztraceny, vzniká oprávněné osobě právo, aby jí pojistitel  
vypílatl částku, která odpovídá nákladům na uvedení do  
původního stavu. Nežle-li poškozenou věc uvesti do pů-  
vodního stavu, vyplátí pojistitel novou cenu, nepřvše však  
pojistnou částku stanovenou pro pojištění věcí v pojistné  
smlouvě. V případě poškození jednotlivosti sbírky pojistitel  
nepřplatí ke znehodnocení celku.

18. Byly-li pojistnou událostí zničeny nebo odciženy bankovky  
a mince (třile jen peníze), vzniká oprávněné osobě právo,  
aby jí pojistitel vyplatil pojistné plnění, nepřvše však pojist-  
nou částku sjednanou v pojistné smlouvě. Byly-li peníze  
poškozeny, vyplátí pojistitel pojistné plnění ve výši rozdílu  
mezi částkou vyplacenu bankou, jako výměnu za poško-  
zené peníze a jejich nominální hodnotou. Pojistitel rovněž  
uhraďi náklady spojené s touto výměnou, nepřvše však po-  
jistnou částku.

19. Byly-li pojistnou událostí poškozeny, zničeny, odciženy  
nebo ztraceny pojištěné věci, které používány oprávněné  
osobě na základě smlouvy nebo k nim má právo nředovout  
plnění je pojistitel povinen vyplátit pojistné plnění pouze tehdy,  
je-li pojištěný podle smlouvy o užívání věci povinen věc  
opravit, gořidit novou nebo poskytnout porážení náhradu.  
Horní hranicí pojistného plnění je pojistná částka sjednaná  
v pojistné smlouvě.

20. Nad rámec pojistného plnění nebo nad rámec pojistné část-  
ky úhradí pojistitel tyto zachránčovací a jiné náklady:

a) účelně vynaložené náklady na odvězení bezprostředně  
ohrožené pojistné události, nebo na zmiřování jejich ná-  
sledků;

b) náklady na ořezání pojištěného poškozeného výrobku  
nebo jeho částky, byla-li pojištěný povinen tak učinit  
převřadováním vyplacených - kompenčových, bezpečnostních  
nebo z lidskou veřejného zájmu;

c) účelně vynaložené náklady spojené s dopravou věcí  
porušených a s prořezáním po pojistné události, převřadov-  
áním však k uložení do bezpečné přepravní částky;

d) náklady vynaložené na odstránění a zničené znehodno-  
cění škodu pojištěné;

e) náklady na pořízení a přeprávnění - náklady na přeprávnění  
šetrí škodu do místa vzniku události, na přeprávnění do  
místního úřadu nebo do místa, odkud bylo možno  
vyplátit pojistné plnění, a na přeprávnění do místa, odkud  
bylo možno vyplátit pojistné plnění, a na přeprávnění do  
místního úřadu nebo do místa, odkud bylo možno  
vyplátit pojistné plnění;

b) důžné pojistné a úrok z prodlení podle obecní platných právních předpisů, je-li pojistník v prodlení s placením pojistného.

22. Uvede-li pojistník, pojištěný nebo oprávněná osoba při sjednání pojistné smlouvy nebo při uplatnění nároku na plnění z pojistné smlouvy nebo v souvislosti s ním nepravdivé nebo hrubě zkreslené údaje, nebo podstatné údaje zamkčí, nebo předloží doklady takové povahy, není pojistitel povinen plnit ani poskytnout zálohu do skončení šetření nutného ke zjištění rozsahu a výše jeho povinnosti poskytnout pojistné plnění. Za ukončení šetření se pro účely tohoto ustanovení považuje pravomocné rozhodnutí soudu nebo jiné oprávněné instituce.
23. Pojistné plnění může být u jednotlivých věcí nebo souboru věcí dále omezeno pevnou částkou nebo procentní výší. V takovém případě neuplatní pojistitel podpojištění.
24. V pojistné smlouvě lze dohodnout i další možnosti poskytnutí pojistného plnění a jejich kombinace.

#### Článek 14

##### *Dohadovací řízení*

1. V případě vzniku pojistné události s výší škody 10 milionů Kč a více u podnikatelských subjektů, resp. 1 milion Kč a více u občanů, kdy oprávněná osoba vznese vůči pojistiteli písemnou námitku proti rozsahu a výši pojistného plnění, vypracuje odborný posudek pojistitelem určený expert. Nebude-li oprávněná osoba souhlasit s jeho stanoviskem, bude vyžádán posudek soudního znalce, na kterém se obě strany dohodnou. Rozhodnutí tohoto soudního znalce je pro obě strany konečné.
2. Pojištěný je povinen předložit znalci potřebné doklady, které si vyžádá, jakož i umožnit mu provést šetření o příčinách vzniku škody včetně prohlídky pojištěného majetku. Náklady na činnost soudního znalce hradí obě strany rovinným dílem.

#### Článek 15

##### *Zvláštní případy*

1. Vzniklo-li v souvislosti s pojistnou událostí oprávněné osobě, pojištěnému nebo osobě, která vynaložila zachraňovací náklady, proti jinému právo na náhradu škody nebo jiné obdobné právo, přechází výplatoú pojistného plnění toto právo na pojistitele, a to až do výše částky, kterou pojistitel ze soukromého pojištění oprávněné osobě, pojištěnému nebo osobě, která vynaložila zachraňovací náklady, vyplatil. Oprávněná osoba, pojištěný nebo osoba, která vynaložila zachraňovací náklady, je povinna postupovat tak, aby pojistitel mohl vůči jinému uplatnit právo na náhradu škody nebo jiné obdobné právo, které jí v souvislosti s pojistnou událostí vzniklo.
2. Na pojistitele nepřechází toto právo proti osobám, které s oprávněnou osobou, pojištěným nebo osobou, která vynaložila zachraňovací náklady, žijí ve společné domácnosti, nebo které jsou na ni odkázány výhovou. To však neplatí, jestliže tyto osoby způsobily pojistnou událost úmyslně.
3. Vznikla-li se oprávněné osobě, pojištěnému nebo osobě, která vynaložila zachraňovací náklady, svého práva na náhradu škody nebo jiného obdobného práva, nebo toto právo však neuplatnila, anebo jinak přechod svých nároků na pojistitele, má pojistitel právo pojistné plnění snížit až do výše částek, které by jinak mohl získat. Projeví-li se následky takového jednání až po výplatu pojistného plnění, má pojistitel právo na vícenásobné vyplacení pojistného plnění až do výše částek, které by jinak mohl získat.

#### Článek 16

##### *Doručování*

1. Veškeré žádosti a sdělení týkající se soukromého pojištění se podávají písemně.
2. Písemnosti pojistitele jsou doručovány poštou, popřípadě zprostředkovaně pojistitelem nebo jinou osobou pověřenou osobou, na poslední pojištětel známou adresu.
3. Písemnosti pojistitele odeslané poštou doporučenou zříselou pojistníkovi, pojištěnému nebo oprávněné osobě (tj. též na adresu) se považuje za doručenou dnem:
  - a) převzetí zásilky,
  - b) otevření příjetí zásilky,
  - c) vrácení zásilky jako nedoručitelné, pokud nelze adresáta na uvedeně adrese zjistit, nebo změnil-li adresat svůj adresní byt i doručení zásilky není možné.
4. Pokud-li adresat zásilky a písemnosti pojistitele byla doručena zprostředkovaně na poště, považuje se doručeno za doručeno posledním dnem, kdy byla doručena na adresu příjemce zásilky.

#### Článek 17

##### *Výklad pojmu*

Pro účely tohoto pojištění se rozumí:

1. **Přiměřeným nákladem na opravu věci** náklady na opravu věci nebo její části, které jsou bezprostředně před pojistnou událostí v místě obvyklé.  
**Přiměřeným nákladem na znovupřířízení věci** nebo na výrobu nové věci stejného druhu, kvality a technických parametrů náklady, které jsou bezprostředně před pojistnou událostí v místě obvyklé.  
Do přiměřených nákladů se nezahnují příplatky za práci přesčas, v noci, ve dnech pracovního volna a pracovního klidu, expresní příplatky, mimořádné odměny, letecké dopravy náhradních dílů a cestovní náhrady a náklady techniku a expertů ze zahraničí.
2. **Užitím věci stav**, kdy věc nemovitou nebo movitou po právu užívá pojištěný nebo oprávněná osoba a užívá lét její užitné vlastnosti.
3. **Peškozením věci** změna stavu věci, kterou je objektivně možné odstranit opravou, nebo taková změna stavu věci, kterou objektivně není možné odstranit opravou, přesto však je použitelná k původnímu účelu.
4. **Začlením věci** změna stavu věci, kterou objektivně není možné odstranit opravou a proto věc již nelze používat k původnímu účelu.
5. **Zrátou věci nebo její části nebo pohřešováním stav**, kdy poškozený nezávisle na své vůli pozbyl možnost s věcí nakládat, neví, kde se věc nachází, popřípadě zda věc ještě vůbec existuje.
6. **Škodou způsobenou úmyslně** škoda způsobená úmyslným konáním nebo úmyslným opomenutím pojistníka, pojištěného nebo oprávněné osoby nebo osoby jim blízké anebo osoby pro ně činné nebo jiné osoby, o jejímž úmyslném konání nebo opomenutí pojistník, pojištěný nebo oprávněná osoba věděl. Při dodávkách věci nebo prací je škoda způsobena úmyslně také tehdy, když pojistník, pojištěný nebo oprávněná osoba nebo osoby jim blízké nebo osoby pro ně jakkoli činné věděli o závadách věci nebo prováděné práce.
7. **Terorismem** jakékoli násilné jednání třetích osob sledujících politické, náboženské, ideologické a sociálně motivované cíle, jakož i násilné jednání těchto osob z důvodu osobní pomsty, vyřizování osobních a obchodních sporů s cílem způsobit újmu na životě, zdraví a majetku.
8. **Nahodilou skutečností** se rozumí skutečnost, která je možná a u které není jisté, zda v době trvání pojištění vůbec nastane, nebo není známa doba jejího vzniku.
9. **Čekací dobou** se rozumí doba sjednaná v pojistné smlouvě, během které pojistitel v případě pojistné události neposkytuje pojistné plnění.
10. **Integrovní franšízou** se rozumí částka sjednaná v pojistné smlouvě, do jejíž výše se pojistné plnění neposkytuje; v případě, kdy pojistné plnění přesáhlo sjednanou výši franšízy, se tato částka od pojistného plnění odečítá.
11. **Zásobami** se rozumí materiál (majetek, který slouží jako základní či pomocný vstup do určité činnosti), **nedokončená výroba** (charakterizuje se jako výstup výroby, není ovšem ještě samostatně prodejná), **polotovary** (nedokončená výroba dopracovaná do stádia samostatně prodejnosti), **hotové výrobky** (výstup určitého výrobního procesu) a zboží (vše, co bylo nakoupeno za účelem dalšího prodeje).

#### Článek 18

##### *Závěrečné ustanovení*

Tyto Všeobecné pojistné podmínky nabývají účinnosti dne 1. ledna 2007.

**Doplňkové pojistné podmínky pojištění  
pro případ poškození nebo zničení věci živelní událostí  
DPPŽU4 MP 1/10**

- Obsah:**
- Článek 1 Úvodní ustanovení
  - Článek 2 Pojistná nebezpečí
  - Článek 3 Oprávněná osoba
  - Článek 4 Pojistné věci
  - Článek 5 Místo pojištění
  - Článek 6 Plnění pojistitele, zachraňovací a jiné náklady
  - Článek 7 Speciální výhuky z pojištění
  - Článek 8 Výklad pojmů
  - Článek 9 Závěrečné ustanovení

**Článek 1**  
*Úvodní ustanovení*

1. Tyto Doplnkové pojistné podmínky pojištění pro případ poškození nebo zničení věci živelní událostí DPPŽU4 MP 1/10 (dále jen „DPP“) doplňují ustanovení Všeobecných pojistných podmínek pro pojištění majetku VPPM 1/07 (dále jen „VPP“).

2. Pojištění pro případ poškození nebo zničení věci živelní událostí je pojištěním škodovým.

**Článek 2**  
*Pojistná nebezpečí*

1. Pojištění se sjednává pro tato pojistná nebezpečí:

- a) požár;
- b) výbuch;
- c) úder blesku;
- d) pád letadla nebo sportovního letádkového zařízení nebo jeho části.

2. Pokud je to v pojistné smlouvě ujednáno, pojištění je možné dále sjednat pro tato pojistná nebezpečí:

- a) povodeň, záplava;
- b) víchřice;
- c) krupobití;
- d) sestry prudý zřícení skal nebo zemín;
- e) zemětřesení;
- f) sesuv nebo zřícení sněhových lavin;
- g) pád stromů, stožárů nebo jiných věcí, pokud nejsou součástí pojištěné věci nebo souboru pojištěných věcí;
- h) bůra sněhu a námrazy;
- i) aerodynamický třesk;
- j) kour;
- k) úraz dopravního prostředku.

3. Sdružené živelní pojištění se vztahuje na všechna pojistná nebezpečí uvedená v odstavci 1 a 2 tohoto článku.

**Článek 3**  
*Oprávněná osoba*

1. Oprávněnou osobou, tj. osobou, která v důsledku pojistné události vznikne právo na pojistné plnění, pokud dále není v těchto DPP nebo v pojistné smlouvě uvedeno jinak, se rozumí:

- a) vlastník, pokud je vlastněm pojištěné věci nebo této pojištěnou věc po právu užívá;
- b) pojištěný na druh věcný nebo věc, které po právu užívá, ze pojištění vedené pojistkem vztahující se k této věci.

**Článek 4**  
*Plnění nákladů*

1. Podmínky těchto DPP zpojistné smlouvě stanoví podmínky plnění v rámci:

- a) nákladů na zastání; b) nákladů na odškodnění; c) nákladů na právní zastupování; d) nákladů na odborné služby; e) nákladů na odborné služby; f) nákladů na odborné služby; g) nákladů na odborné služby; h) nákladů na odborné služby; i) nákladů na odborné služby; j) nákladů na odborné služby; k) nákladů na odborné služby; l) nákladů na odborné služby; m) nákladů na odborné služby; n) nákladů na odborné služby; o) nákladů na odborné služby; p) nákladů na odborné služby; q) nákladů na odborné služby; r) nákladů na odborné služby; s) nákladů na odborné služby; t) nákladů na odborné služby; u) nákladů na odborné služby; v) nákladů na odborné služby; w) nákladů na odborné služby; x) nákladů na odborné služby; y) nákladů na odborné služby; z) nákladů na odborné služby.

musí být specifikovány v pojistné smlouvě;

- b) cizí věci, které pojištěný po právu užívá pro výkon vlastní podnikatelské činnosti, pokud je to v pojistné smlouvě ujednáno;

2. Je-li to v pojistné smlouvě dohodnuto, pojištění se vztahuje i na dále uvedené věci sloužící k podnikatelské činnosti pojištěného:

- a) peníze na hotovosti, listiny, vkladní knížky a ostatní cenné papíry, poštovní známky, kolky, mince, drahé kovy a šperky z nich a jiné věci, pro které to bylo zvlášť ujednáno;
- b) písemnosti, obchodní knihy, kartotéky, výkresy, technické nosiče dat;
- c) vzorky, modely, prototypy, předměty na výstavách;
- d) věci zvláštní kulturní a historické hodnoty, umělecká díla a sbírky;
- e) motorová vozidla, přírůbky, návěsy a jiné těžké stroje, kterým je přidělována registrační značka nebo jiné oprávnění s tím, že jsou účetně vedeny jako zásoby a jsou předmětem dalšího prodeje.

**Článek 5**  
*Místo pojištění*

1. Pokud není v pojistné smlouvě ujednáno jinak, poskytne pojistitel pojistné plnění jen tehdy, došlo-li k pojistné události na místě uvedeném v pojistné smlouvě jako místo pojištění.

2. Jsou-li pojištěny nemovitosti, je místo pojištění vymezeno adresou, parcelním číslem nebo číslem katastrálního území.

3. Jsou-li pojištěny movité věci, je místem pojištění budova nebo jiná stavba, místnost nebo pozemek, kde se tyto věci nacházejí a které je přesně vymezeno v pojistné smlouvě. To neplatí pro pojištěné věci, které byly v důsledku vzniklé nebo hrozící pojistné události přemístěny z místa pojištění jinam a to pouze na dobu nezbytně nutnou.

4. Jsou-li pojištěnou událostí postíženy peníze na hotovosti, listiny, vkladní knížky a ostatní cenné papíry, poštovní známky, kolky, mince, drahé kovy a šperky, vzniká oprávněné osobě právo na pojistné plnění jen tehdy, pokud byly tyto pojištěné věci uloženy v ohnizodorných nebo pancéřových pokladech, nebýly-li v pojistné smlouvě sjednán jiný způsob jejich uložení.

**Článek 6**  
*Plnění pojistitele, zachraňovací a jiné náklady*

1. Plnění pojistitele se řídí ustanovením článku 13 VPP.

2. Na pojistné plnění má právo oprávněná osoba také tehdy, byla-li pojištěná věc nebo soubor pojištěných věcí poškozen, zničen, odcizen nebo ztracen v přímé souvislosti s rozsahem pojištění sjednaným v pojistné smlouvě.

3. Nad rámec pojistného plnění, event. pojistné částky pojistitel uhradí:

- a) náklady, které oprávněná osoba vynaložila na odvrácení bezprostředně hrozící pojistné události nebo zmírnění jejích následků, maximálně do výše 2% ze sjednané pojistné částky;
- b) náklady, které oprávněná osoba byla povinna vynaložit z důvodu bezpečnostních opatření; c) náklady z jiného veřejného zájmu na odškodnění pojištěné věci, která byla poškozena nebo zničena pojistnou událostí, maximálně však o 5% nad rámec pojistné částky;
- d) náklady, které oprávněná osoba byla povinna vynaložit na zachování nebo vrácení poškozené věci, pokud byla oprávněná osoba poškozena nebo zničena v důsledku živelní události, maximálně však o 5% nad rámec pojistné částky;

**Článek 7**  
*Speciální výhuky z pojištění*

1. Pojištění podle článku 2, odst. 2, písm. a) se nevztahuje na škody vzniklé v důsledku povodně a záplavy, při které nebylo v místě pojištění dosaženo 20-letého maximálního průtoku, tj. průtoku, který je dosažen nebo překročen průměrně jedenkrát za dvacet let (tzv. 20-letá voda). Dále se pojištění nevztahuje na škody na jakýchkoliv pojištěných věcech, které byly v době vzniku škody umístěny na území zaplavovaném 20-letou nebo nižší vodou, bez ohledu na výši maximálního dosaženého průtoku v místě pojištění v době vzniku škody.

2. Pojištění podle článku 2, odst. 2, písm. a) se nevztahuje na škody způsobené:

- a) povodní a záplavou, která vznikla bezprostředně po sjednání pojištění, tzn. pokud pojištění bylo sjednáno až poté, kdy v místě pojištění byl vyhlášen 1 stupeň povodňové aktivity a vyšší, a pokud tento stupeň povodňové aktivity až do vzniku škodné události nebyl odvolán;
- b) vlněním, pronikáním nebo zvýšením hladiny podzemní vody;
- c) působením vlhkosti a plísní;

4. Pojištění dle článku 2, odst. 2, písm. a) se nevztahuje na poškození či zničení silnic, mostů, cest, opěrných zdí, veřejného osvětlení, dopravních značek a jakýchkoliv staveb na vodních tocích.

**Článek 8**  
*Výklad pojmů*

Výklad pojmů uvedený v článku 17 VPP se doplňuje takto:

1. **Aerodynamickým třeskem** se rozumí tlaková vlna vznikající při pohybu letadla.

2. **Kour** se rozumí dým, který vyvolá náhle a mimo očekání topných, varných, sušicích a obdobných zařízení.

3. **Krupobitím** se rozumí jav, při kterém kusky ledu (uzneho tvaru, velikosti, hmotnosti a hustoty, vytvořené v atmosféře dopadají na pojištěnou věc, přičemž dochází k jejímu poškození nebo zničení. Pojistnou událostí z důvodu tohoto pojištění nebezpečí je takové poškození nebo zničení pojištěné věci, které bylo způsobeno:

- a) přímým působením krupobití;
- b) v přímé souvislosti s tím, že krupobití poškodilo část budovy

Pojištění se však nevztahuje na poškození nebo zničení pojištěné věci, jestliže škoda nastala přímo nebo nepřímo:

- a) v souvislosti s tím, že budova byla bez oken, zdivů či s odstraněnou, neúplnou nebo provizorně provedenou střešní krytinou (folie, apod.) nebo v souvislosti s tím, že na pojištěné budově byly prováděny stavební práce;
- b) v důsledku zchátrajících, sřípných nebo jinak poškozených střechových konstrukcí;
- c) pokřivením cestě, křep, sněhu nebo neúplně odvětrávanými okny nebo jinými otvory, pokud tyto otvory nevznikly údobem krupobití;

4. **Úrazem dopravního prostředku** se rozumí destruktivní působení na pojištěnou věc zářením, kterým se způsobuje a uskutečňuje přemístění osob nebo věcí. Může jít o úraz osobami, věcí, nebo náprav, jedná se o motorový nebo elektrický vozidlo, jednokolové nebo dvoukolové, s a bezkolesy. Tyto dopravní prostředky se proto účelově nepo-  
važují jako pojištěné věci, pokud nejsou pojištěny v rámci jiného pojištění. Úrazem se rozumí úraz způsobený dopravním prostředkem, který způsobí škodu na pojištěné věci, pokud není pojištěna v rámci jiného pojištění.

prostředek se pro účely tohoto pojištění nepovažují zemědělské stroje provádějící polní práce.

5. **Pádem letadla nebo sportovního létajícího zařízení** se rozumí náraz nebo zřícení letadla s posádkou, jeho části nebo jeho nákladu. Nárazem nebo zřícením letadla s posádkou se rozumí i případy, kdy letadlo odstartovalo, ale v důsledku události, která předcházela nárazu nebo zřícení, posádka letadla opustila.
6. **Pádem stromů, stožárů nebo jiných věcí** se rozumí lakový pohyb tělesa, který má znaky volného pádu. Pojistnou událostí je pád stromů, stožárů nebo jiných věcí jen tehdy, nejsou-li tyto součástí poškozené věci nebo téhož souboru jako poškozená věc a bylo-li poškození nebo zničení pojištěné věci způsobeno:
  - a) přímo pádem stromu nebo stožáru nebo jejich části;
  - b) v příčinné souvislosti s tím, že lentu strom, stožár, jiný předmět poškodily dosud bezvadné části budovy, pokud nejsou tyto věci součástí pojištěné věci nebo souboru pojištěných věcí.
7. **Povodní** se rozumí zaplavení místa pojištění vodou, která se vyliila z břehu vodních toků nebo z břehu nádrží nebo tyto břehy a hráze proržla nebo byla způsobena náhlým a neočekávaným zmenšením průtočného profilu toku. Pojistnou událostí z důvodu pojistného nebezpečí povodně je takové poškození nebo zničení pojištěné věci, které bylo způsobeno:
  - a) přímým působením vody z povodně na pojištěnou věc;
  - b) předměty unášenými vodou z povodně.
8. **Požárem** se rozumí oheň, který vznikl mimo určené nebo obvyklé ohniště a vlastní silou se rozšířil na okolní předměty. Za požár se nepokládají škody způsobené ožehnutím, působením užitého ohně nebo tepla, doutnáním s omezeným přístupem vzduchu, zkratem v elektrickém vedení (zařízení), pokud se plamen vzniklý zkratem dále nerozšířil. Pojistnou událostí z důvodu tohoto pojistného nebezpečí je i poškození nebo zničení pojištěné věci zplodinami požáru nebo hašením nebo stržením při zdotávání požáru při odstraňování jeho následků.
9. **Sesouváním půdy, zřícením skal nebo zemín** se rozumí sesuv půdy, zřícení skal nebo zemín vzniklé působením gravitace a vyvolané porušením dlouhodobé rovnováhy, ke které svahy zemského povrchu dospěly vývojem a pokud k nim došlo v důsledku přímého působení přírodních a klimatických vlivů a nikoli v důsledku lidské činnosti (např. průmyslovým nebo stavebním provozem). Sesouváním půdy není klasifikován zemský povrch v důsledku působení přírodních sil nebo lidské činnosti. Pojištění se však nevztahuje na poškození nebo zničení pojištěné věci, jestliže škoda nastala přímo nebo nepřímo v důsledku objemových změn v základové kůře.
10. **Sesouváním nebo zřícením sněžových lavin** se rozumí jev, kdy masa sněhu nebo ledu se náhle po svazích uvede do pohybu a řítí se do údolí.
11. **Stavbami na vodních tocích** se rozumí mosty, lávky, propusti, hráze, nádrže a další stavby, které tvoří konstrukci průtočného profilu toku nebo do tohoto profilu zasahují.
12. **Tíhou sněhu nebo námrazy** se rozumí poškození pojištěné věci v důsledku destruktivního působení jejich nadměrné hmotnosti zejména na střešní krytiny, nosné nebo ostatní konstrukce.
13. **Úderem blesku** se rozumí přímý zásah blesku (atmosférického výboje) do pojištěné věci. Aby vzniklo právo na pojistné plnění, musí být místo přímého zásahu do pojištěné věci nebo místo působení blesku na pojištěnou věc spolehlivě zjištěno a prokázáno podle stop, které po sobě úder blesku zanechává. Pojistnou událostí, z důvodu tohoto pojistného nebezpečí, však není poškození nebo zničení elektrických a elektronických přístrojů, spotřebičů, elektrických strojů a motorů, elektronických gravů a elektrotechnických součástek a podobných průmyslových věcí nebo jejich součástí přepětím nebo úderem, která nastala v souvislosti s úderem blesku.
14. **Větrnicí** se rozumí dynamické působení hmoty vzduchu, která se pohybuje v místě pojištění nad úrovní 10 m nad hladinou moře (20,3 m nad úrovní střední roční výšky hladiny vzduchu v místě poji-

jištění spolehlivě zjištěna, musí pojištěný prokázat, že v okolí došlo k poškození i jiných staveb v bezvadném stavu, popř. k jiným průvodním znakům (např. lesní polomy apod.).

Pojistnou událostí z důvodu tohoto pojistného nebezpečí je takové poškození nebo zničení pojištěné věci, které bylo způsobeno:

- a) přímým působením víchřice;
- b) tím, že víchřice stržila část budovy, stromy nebo jiné předměty na pojištěné věci;
- c) v příčinné souvislosti s tím, že víchřice poškodila část staveb.

Pojištění se však nevztahuje na poškození nebo zničení pojištěné věci, jestliže škoda nastala přímo nebo nepřímo:

- a) v souvislosti s tím, že budova byla bez oken, dveří či s odstraněnou, neúplnou nebo provizorně provedenou střešní krytinou (folie, apod.) nebo v souvislosti s tím, že na pojištěné budově byly prováděny stavební práce;
  - b) v důsledku zchátralých, shnilých nebo jinak poškozených střešních konstrukcí;
  - c) vniknutím deště, krup, sněhu nebo nečistot nezavřenými okny nebo jinými otvory.
15. **Výbuchem** se rozumí rozkladný pochod spojený s uvolněním vysokého tlaku a síly. Je doprovázen zvukovým rázem a tlakovou vlnou s ničivým, destruktivním účinkem na okolí. Obdobně jako výbuch se posuzují škody způsobené implozí (opak exploze). Za výbuch se nepovažuje aerodynamický třesk způsobený provozem letadla, výbuch v hlavních střelných zbraních a výbuch v zařízeních, ve kterých se energie výbuchu oheň využívá.
16. **Záplavou** se rozumí vytvoření souvislé vodní plochy, která po určitou dobu stojí nebo proudí v místě pojištění.
17. **Zásobami** se rozumí (ve smyslu zákona o účetnictví) skladované věci, nedokončená výroba, polotovary vlastní výroby, výrobky.
18. **Zemětřesením** se rozumí třesy zemského povrchu vyvolané pohybem v zemské kůře, které dosahují alespoň 6. stupně mezinárodní stupnice udávající makroseismické účinky zemětřesení (MSK-64).

#### Článek 9

##### Závěrečné ustanovení

Tyto Doplnkové pojistné podmínky nabývají účinnosti dne 1. ledna 2011.



## **Příloha č. 2 - Smluvní ujednání**

**Ujednává se, že pokud jsou níže uvedená smluvní ujednání v rozporu s příloženými pojistnými podmínkami pojistitele, pak mají tato smluvní ujednání přednost před ustanoveními příložených pojistných podmínek pojistitele.**

### **Jedna spoluúčast**

V případě pojistné události na více předmětech pojištění současně z téže příčiny se od celkové výše pojistného plnění za pojistnou událost odečítá pouze ta spoluúčast, která je největší ze všech spoluúčastí sjednaných pro každý předmět pojištění postižený touto pojistnou událostí, pokud není pro pojištěného výhodnější odečtení spoluúčastí z jednotlivých předmětných pojištění.

### **Zachraňovací náklady**

Pojištění sjednané touto smlouvou se vztahuje také na zachraňovací náklady ve smyslu zákona o pojistné smlouvě až do výše 2% pojistné částky pojištěné věci nebo příslušného limitu plnění, není-li v pojistných podmínkách, smluvních ujednáních či v pojistné smlouvě uveden limit vyšší; zachraňovací náklady na záchranu života nebo zdraví osob jsou hrazeny až do výše pojistné částky pojištěné věci nebo příslušného limitu plnění.

### **Náklady na dokumentaci a likvidaci pojistné události**

Jedná se o přiměřené a doložitelné náklady a vícenáklady, které pojištěný vynaloží na přípravu, dokladování, ověřování nebo zdokumentování pojistné události, na kterou se vztahuje tato pojistná smlouva. Takovéto náklady zahrnují mzdové prostředky a s nimi spojené režijní náklady vynaložené pojištěným (např. příplatky za přesčasovou práci, práci v noci, o víkendech a zákonem stanovených svátcích, za přednostní zpracování, výrobu, dodání, pronájem, za spěšnou přepravu včetně letecké apod.) a rovněž další náklady na externí účetní, poradce a konzultanty. Pojištění se dále vztahuje také na zvýšené náklady vynaložené v důsledku změny legislativy, obecně závazných předpisů, norem apod., pokud je pojistník při odstraňování následků po pojistné události takové náklady povinen vynaložit. Toto pojištění se sjednává na první riziko. Limit plnění ve výši 500.000,- Kč.

### **Výpočet pojistného při zániku pojištění**

V případě zániku pojištění z důvodu nezaplacení běžného pojistného náleží pojistiteli poměrná část pojistného pouze za dobu pojištění do jeho zániku.

### **Místa pojištění**

Pro místa, kde se nachází vlastní majetek pojistníka / pojištěného, a majetek po právu užívaný včetně nedokončených investic, majetku ve zkušebním provozu apod., neuvedená v pojistné smlouvě, je místem pojištění území České republiky. U takových míst musí být v případě pojistné události písemně prokazatelné, že se na nich v době pojistné události nacházel předmět pojištění (např. listem vlastnictví, nájemní smlouvou, evidencí majetku apod.) nebo pojistník prokáže, že na těchto místech prováděl objednanou činnost.

#### **Automatické pojištění nově pořízeného majetku**

Ujednává se, že veškerý nový majetek, který pojištěný nabude v průběhu pojistného období, je automaticky zahrnut do pojištění. Zvýší-li se tím pojistná částka o méně než 20% nebude pojistitel požadovat doplatek pojistného. Pojištění se vztahuje i na majetek, který zatím nebyl zaveden do účetnictví, pokud na základě smluv či právních předpisů přešlo na pojištěného nebezpečí škody na takovém majetku.

#### **Podpojištění**

Ujednává se, že pojistitel neuplatní podpojištění ve smyslu ustanovení pojistných podmínek v případě, že v době vzniku pojistné události je pojistná částka uvedená v pojistné smlouvě nižší než pojistná hodnota pojišťovaného majetku o méně než 20%. Toto ujednání je nezávislé na ostatních ujednáních této pojistné smlouvy.

#### **Převod cizích věcí do vlastnictví**

Ujednává se, že pojištěné cizí věci, které pojištěný užívá na základě leasingových, nájemních či jiných smluv, jsou v případě převodu do vlastnictví pojištěného automaticky pojištěny v rozsahu sjednané pojistné smlouvy.

#### **Časové vymezení jedné pojistné události pro uplatnění spoluúčasti**

Ujednává se, že škody nastalé z jedné příčiny během 72 hodin se hodnotí jako jedna pojistná událost a z tohoto titulu se odečítá pouze jedna spoluúčast. Odečet pouze jedné spoluúčasti platí také pro případy, kdy pojistná událost nastane z téže příčiny na více místech pojištění.

#### **Účinnost PS**

Všechna pojistná nebezpečí včetně povodně a záplavy se sjednávají okamžitě od data účinnosti smlouvy tj. bez čekací doby.

#### **Pojistná plnění**

Není-li uvedeno jinak, jsou všechny pojistné částky uvedeny v nových cenách a pojistitel poskytne plnění vždy také v nových cenách bez odpočtu opotřebení. To platí i pro položky pojištěné na první riziko.

V případě cizích užívaných věcí poskytne pojistitel pojistné plnění také vždy v nových cenách.

#### **Zpětné vystoupení vody z kanalizačního potrubí**

Pojistné nebezpečí záplava, povodeň, atmosférické srážky, vodovodní škody apod. se vztahuje též na škody vzniklé zpětným vystoupením vody z kanalizačních potrubí. Poškozený majetek nemusí být umístěn nad úroveň podlahy. Aplikuje se vždy nejnižší spoluúčast z uvedených nebezpečí. Toto pojištění se sjednává na první riziko. Limit plnění ve výši 1 000 000,- Kč.

#### **Náklady na demolici, hašení, apod.**

Pojištění sjednané touto Smlouvou zahrnuje i krytí nákladů na hašení, demolici, skládkovné, odvoz sutí, likvidaci zbytků a následků pojistné události včetně nákladů na dočasné přemístění majetku. Toto pojištění se sjednává na první riziko. Limit plnění ve výši 50.000.000,- Kč.

#### **Náklady na obnovu dat a dokumentace**

Pojištění sjednané touto Smlouvou zahrnuje také náklady, které pojištěný vynaloží na obnovu a/nebo znovupořízení dat, databází, softwaru, plánů, záznamů, písemností a jiných dokumentů poškozených nebo zničených v souvislosti s pojistnou událostí. Toto pojištění se sjednává na první riziko. Limit plnění ve výši 500.000,- Kč.

#### **Historické objekty**

Pojištění sjednané touto smlouvou se vztahuje bez omezení i na historické nebo památkově chráněné objekty. Hrazeny budou opravy běžně dostupnými metodami.

#### **Stavební a montážní práce, kolaudace**

Pojištění sjednané touto Smlouvou se vztahuje také na věcné škody na majetku, na kterém jsou prováděny stavební práce, instalace, montáže nebo provozní montáže apod. bez ohledu na to zda je pro takové práce nutné stavební povolení. Pojištění se vztahuje i na nemovitý majetek (budovy a stavby) opuštěný, neobývaný nebo před kolaudací, jakož i movité věci, zásoby a další pojištěné věci / předměty pojištění v těchto nemovitostech umístěné, pokud na základě smluv či právních předpisů přešlo na pojištěného nebezpečí škody na těchto nemovitostech a/nebo ostatních věcech. Pojištění podle tohoto smluvního ujednání se sjednává v rozsahu pojistných nebezpečí sjednaných touto Smlouvou.

#### **Doplňková živelní nebezpečí – Atmosférické srážky, zatečení**

Pojištění sjednané touto Smlouvou se vztahuje také na škody způsobené vodou z atmosférických srážek včetně zatečení v souvislosti s povodní, záplavou a tihou sněhu. Pojistitel poskytne pojistné plnění např. v případě, že svod dešťové vody nestačí odebírat atmosférické srážky nebo v případě, že působení sněhové respektive ledové vrstvy a její tání poškodí pojištěnou nemovitost, včetně jejích stavebních součástí a/nebo způsobí škodu na předmětech pojištění uložených v pojištěných nemovitostech nebo objektech. Aplikuje se vždy nejnižší spoluúčast z uvedených nebezpečí.

#### **Záplava, povodeň – definice**

Povodní se rozumí dočasné nebo přechodné zvýšení hladiny vodních toků, nádrží nebo jiných povrchových vod, při kterém dochází k vylištění z břehů a voda zaplavuje místa mimo koryto vodního toku, břehy apod.

Záplavou se rozumí vytvoření souvislé vodní plochy, která po určitou dobu stojí nebo proudí v místě pojištění, jinak než z důvodu povodně.



Plnění z titulu záplavy nebo povodně není omezeno skutečností, že událost měla charakter záplavy nebo povodně opakující se alespoň či nejvýše s určitou časovou periodou/frekvencí (např. 20-ti letá voda apod.). Definice rizika záplavy a povodně není na časové periodě/frekvenci závislá.