

# **Zápis o poskytnutí nebytových prostor**

**č. 200170**

(dále jen „zápis“)

uzavřený v souladu se zákonem č. 219/200 Sb., o majetku České republiky a jejím vystupování v právních vztazích, ve znění pozdějších předpisů (dále jen „zákon č. 219/2000 Sb.“), a vyhlášky č. 62/2001 Sb., o hospodaření organizačních složek státu a státních organizací s majetkem státu, ve znění pozdějších předpisů, mezi těmito stranami zápisu:

## **Česká republika – Ministerstvo práce a sociálních věcí**

### **Odbor vnitřní správy**

Se sídlem: Na Poříčním právu 1, 128 01 Praha 2  
IČO: 00551023  
Za kterou jedná: Mgr. Ladislav Šimánek, ředitel odboru vnitřní správy  
Bankovní spojení: ČNB, Praha 1; č.ú.: 19-2229001/0710  
Datová schránka: sc9aavg

(dále jen „předávající“)

a

## **Česká republika – Ministerstvo životního prostředí**

### **Odbor výkonu státní správy IV**

Se sídlem: Vršovická 1442/65, 100 10 Praha 10 – Vršovice  
Korespondenční adresa: Odbor výkonu státní správy IV, Bělehradská 17/1308,  
400 01 Ústí nad Labem  
IČO: 00164801  
Za kterou jedná: Ing. Jaroslav Vacek, ředitel odboru výkonu státní správy IV  
Bankovní spojení: ČNB Praha 1, č.ú.: 7628001/0710  
Datová schránka: 9gsaax4

(dále jen „uživatel“)

## I.

### Úvodní ustanovení

1. Předávající prohlašuje, že mu náleží příslušnost k hospodaření s nemovitým majetkem České republiky, konkrétně k budově v Bělehradské ulici ač.p. 1338/15, na parc.č. 1786/1 v k.ú. Ústí nad Labem, obec Ústí nad Labem, a k parcele č. 1786/2, zastavěná plocha a nádvoří, zapsanými v katastru nemovitostí vedeném Katastrálním úřadem Ústecký kraj, katastrální pracoviště Ústí nad Labem, na listu vlastnictví č. 15563.
2. Předávající prohlašuje, že ke dni nabytí účinnosti tohoto zápisu je oprávněn přenechat do bezúplatného užívání uživateli část budovy č.p. 1338/15, nacházející se na pozemku p.č. 1786/1 v k.ú. Ústí nad Labem, obec Ústí nad Labem.

## II.

### Předmět zápisu

1. Tímto zápisem předávající přenechává uživateli do užívání část budovy č.p. 1338/15 na st. parc.č. 1786/1 v ulici Bělehradská, Ústí nad Labem, a to na základě zápisu Regionální dislokační komise v Ústí nad Labem. Jedná se o nebytové prostory v 2. nadzemním podlaží o celkové výměře 131,30 m<sup>2</sup>, sestávající z:
  - místnosti č. 2.01 (kancelář) o výměře 14,8 m<sup>2</sup>
  - místnosti č. 2.02 (WC) o výměře 3,2 m<sup>2</sup>
  - místnosti č. 2.03 (schodiště) o výměře 10,6 m<sup>2</sup>
  - místnosti č. 2.04 (kuchyňka) o výměře 2,9 m<sup>2</sup>
  - místnosti č. 2.05 (WC) o výměře 4,0 m<sup>2</sup>
  - místnosti č. 2.06 (kancelář) o výměře 15,8 m<sup>2</sup>
  - místnosti č. 2.07 (malá zasedací místnost) o výměře 31,2 m<sup>2</sup>
  - místnosti č. 2.08 (kancelář) o výměře 18,5 m<sup>2</sup>
  - místnosti č. 2.09 (kancelář) o výměře 21,2 m<sup>2</sup>
  - místnosti č. 2.10 (chodba) o výměře 9,1 m<sup>2</sup>
  - dále může uživatel využívat po předchozí rezervaci velkou zasedací místnost v 1. NP,
  - k dispozici má i příruční spisovnu v 1. PP, stejně tak 1 parkovací místo pro služební vozidlo ve dvoře objektu,(dále jen „**předmět zápisu**“).
2. Tímto zápisem předávající rovněž vyslovuje souhlas s využíváním společných prostor chodby uživatelem.
3. Uživatel nebytové prostory dle čl. II. odst. 1 zápisu od předávajícího přejímá do bezúplatného užívání.
4. O fyzickém předání a převzetí předmětu zápisu bude sepsán mezi předávajícím a uživatelem písemný protokol. Datum předání předmětu zápisu je rozhodné pro vyúčtování el. energie, tepla, vodného a služeb dle čl. IV. zápisu.
5. Předávající je povinen předat předmět zápisu uživateli ke dni účinnosti tohoto zápisu.

### III.

#### Účel užívání předmětu zápisu

1. Předávající přenechává uživateli předmět zápisu uvedený v čl. II. odst. 1 zápisu do bezúplatného užívání za účelem **výkonu veřejné správy**.
2. Uživatel bere na vědomí, že nemůže předmět zápisu přenechat k užívání jiné osobě ani další organizační složce nebo státní organizaci.

### IV.

#### Služby spojené s užíváním předmětu zápisu

1. Uživatel se zavazuje hradit náklady na služby spojené s užíváním předmětu zápisu, a to do 14 dnů od vystavení faktury předávajícím s tím, že tyto služby bude hradit následovně:
  - elektrická energie na základě skutečné spotřeby ve 2. NP,
  - odběr studené a teplé vody, stočné na základě skutečné spotřeby ve 2. NP,
  - teplo bude rozúčtováno podílem plochy kancelářských prostor využívaných uživatelem k celkové ploše kancelářských prostor,
  - náklady na osvětlení společných prostor a zařízení domu se rozúčtují ve výši nákladů účtovaných předávajícím, a to podílem plochy kancelářských prostor využívaných uživatelem k celkové ploše kancelářských a bytových prostor; do nákladů se zahrnují především náklady na elektrickou energii, výměny žárovek, opravy či výměny schodišťových automatů a osvětlovacích těles,
  - náklady na úklid společných prostor a kanceláří se rozúčtují ve výši nákladů účtovaných předávajícím, a to podílem plochy kancelářských prostor využívaných uživatelem k celkové ploše kancelářských a bytových prostor; do nákladů se zahrnují náklady spojené s běžným úklidem včetně generálních úklidů a na odvoz nekomunálního odpadu ze společných prostor,
  - náklady na provoz a údržbu elektronického zabezpečení objektu se rozúčtují ve výši nákladů účtovaných předávajícím, a to ve výši nákladů účtovaných předávajícím, a to podílem plochy kancelářských prostor využívaných uživatelem k celkové ploše kancelářských a bytových prostor,
  - všechny předepsané revize bude zajišťovat předávající, náklady budou alikvotní částí uživateli předávajícím přeúčtovány; výjimku tvoří revize elektrických spotřebičů, které bude uživatel v předmětu zápisu používat a které nejsou předmětem zápisu – revize těchto elektrických spotřebičů si bude uživatel zajišťovat sám na své náklady.

**Vyúčtování a úhrada služeb spojených s užíváním předmětu zápisu bude prováděno 1x měsíčně formou úhrady jednorázové paušální ceny na základě faktury vystavené předávajícím.**

Faktura musí být označena evidenčním číslem zápisu přiděleným z Centrální evidence smluv uživatele: 200170 (viz také záhlaví tohoto zápisu). Uživatel je oprávněn vrátit fakturu do konce doby její splatnosti zpět převádějícímu, pokud nebude obsahovat

označení dle předchozí věty. Od doručení opravené nebo doplněné faktury uživateli počíná běžet nová lhůta její splatnosti. Uživatel není v takovém případě v prodlení.

## V.

### **Práva a povinnosti předávajícího**

1. Předávající je povinen odevzdat předmět zápisu uživateli ve stavu způsobilém k smlouvanému nebo obvyklému užívání, v tomto stavu je uživatel povinen předmět zápisu svým nákladem udržovat.
2. Předávající je oprávněn provádět kontrolu užívání předmětu zápisu, a to vždy za doprovodu uživatele.
3. Předávající může odstoupit od zápisu v případě, kdy uživatel neplní řádně své povinnosti, a to ani po písemném upozornění, že nebude-li plnit řádně své povinnosti, odstoupí předávající od zápisu.
4. Předávající je povinen zajistit pojištění předmětu zápisu na své náklady.
5. Předávající neodpovídá za škody vzniklé na majetku uživatele, které vzniknou odcizením či poškozením. Případné elektronické zabezpečení předmětu zápisu dle čl. II. odst. 1 zápisu si zabezpečí uživatel svým nákladem.
6. Předávající souhlasí s umístěním informační tabule na viditelném místě objektu uvedeném v čl. I. odst. 1 zápisu. Tvar, rozměr a vzhled bude odsouhlasen předávajícím nebo dalšími zainteresovanými orgány. Toto si zabezpečí uživatel vlastním nákladem.
7. Předávající je povinen zajistit požárně-bezpečnostní ochranu předmětu zápisu v rozsahu požadovaném právními předpisy na svůj náklad.

## VI.

### **Práva a povinnosti uživatele**

1. Pohyb zaměstnanců uživatele ve společných prostorách a předmětu zápisu není v rámci těchto prostor a nezbytných komunikací nikterak omezen.
2. Uživatel je povinen užívat předmět zápisu výhradně k účelu, pro který byl určen, a dále je povinen náklady na běžnou údržbu a drobné úpravy do 5.000,- Kč provést na své náklady.
3. Uživatel je povinen bez zbytečného odkladu písemně oznámit předávajícímu potřebu oprav přesahujících částku 5.000,- Kč, které má předávající provést, a umožnit provedení těchto i jiných nezbytných oprav, jinak uživatel odpovídá za škodu, která nesplněním této povinnosti vznikla.
4. Stavební úpravy je možno provádět pouze s písemným souhlasem předávajícího, přičemž součástí souhlasu musí být i dohoda o úhradě nákladů na tyto úpravy. V případě nedoložení takovéto dohody není předávající povinen v případě skončení užívacího vztahu uhradit uživateli jím účelně vynaložené náklady.
5. Uživatel je povinen dodržovat bezpečnostní, protipožární, hygienické a jiné obecně závazné předpisy.
6. Uživatel se zavazuje, že nebude provádět žádné zásahy do elektroinstalace a že bude připojovat veškeré elektrické spotřebiče pouze po předchozím souhlasu předávajícího.

7. Uživatel odpovídá předávajícímu za všechny škody, které by mu vznikly v souvislosti s užíváním nebytových prostorů podle tohoto zápisu.
8. Je na uživateli, zda uzavře pojištění nad rámec pojištění proti živelným pohromám, pojištění odpovědnosti za škodu na pronajatých prostorách a pojištění vnitřního vybavení.
9. Po skončení užívání předmětu zápisu odevzdá předávajícímu předmět zápisu ve stavu, v jakém jej převzal, s přihlédnutím k běžnému opotřebení, nebo se změnami provedenými v době trvání užívání předmětu zápisu, k nimž dal předávající souhlas.

## VII.

### Doba trvání užívání předmětu zápisu

1. Bezúplatné užívání se sjednává **na dobu neurčitou**.
2. Uživací vztah může být ukončen výpovědí kterékoliv ze stran zápisu bez udání důvodů. V tomto případě je výpovědní lhůta šestiměsíční a počíná běžet prvním dnem následujícího měsíce ode dne doručení druhé straně zápisu.
3. Uživací vztah může být ukončen dohodou obou stran zápisu.
4. Uživací vztah může být dále ukončen z důvodů uvedených v čl. V. odst. 3 tohoto zápisu.
5. Uživací vztah může být ukončen, pominou-li důvody uvedené v § 27 odst. 1 zákona č. 219/2000 Sb.

## VIII.

### Závěrečná ustanovení

1. Jakékoliv změny a doplňky tohoto zápisu jsou možné a platné jen tehdy, pokud byly učiněny formou písemných, číslovaných, oboustranně podepsaných dodatků.
2. Tento zápis nabývá platnosti dnem jeho podpisu oběma stranami zápisu a účinnosti dnem 01. 02. 2021.
3. Obě strany zápisu souhlasí s uveřejněním zápisu v Informačním systému Registru smluv ve smyslu zákona č. 340/2015 Sb., o zvláštních podmínkách účinnosti některých smluv, uveřejňování těchto smluv a o registru smluv (zákon o registru smluv), ve znění pozdějších předpisů, přičemž toto uveřejnění provede užívající.
4. Tento zápis je vyhotoven v 8 vyhotoveních, z nichž každý má platnost originálu. Každá strana zápisu obdrží 4 vyhotovení.
5. Práva a povinnosti neupravené tímto zápisem se řídí příslušnými ustanoveními zákona č. 219/2000 Sb. a souvisejícími právními a prováděcími předpisy a dále zákona č. 89/2012 Sb., občanský zákoník, ve znění pozdějších předpisů.

6. Obě strany zápisu prohlašují, že si zápis před jeho podpisem přečetly, že souhlasí s jeho obsahem, že zápis je projevem jejich pravé a svobodné vůle, že tento byl sepsán určitě, vážně, srozumitelně a nebyl ujednán v tísní a za nápadně nevýhodných podmínek, což stvrzují svými podpisy na zápisu.

**Za předávajícího:**

V PRAZE dne - 4 - 12 - 2020

**Za užívajícího:**

V Trutnově dne 01. 12. 2020



**Česká republika – Ministerstvo práce a  
sociálních věcí**

Mgr. Ladislav Šimánek

ředitel odboru vnitřní správy

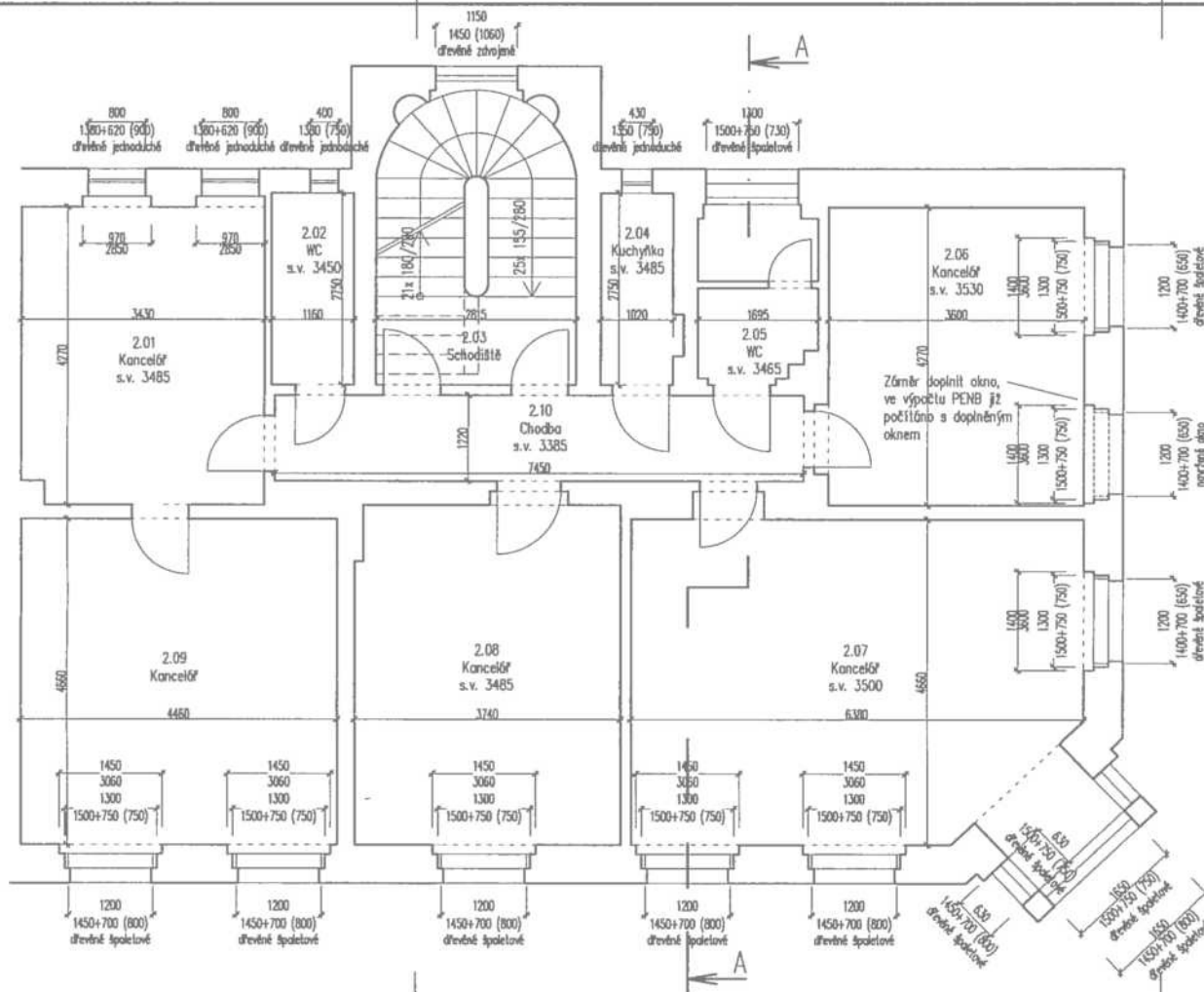
**Česká republika – Ministerstvo životního  
prostředí**

Ing. Jaroslav Vacek

ředitel odboru výkonu státní správy IV

Přílohy tohoto zápisu:

1. Půdorys 2. NP
2. Zápis o předání vlastnictví objektu
3. Zápis z jednání Regionální dislokační komise



Číslo místnosti	Plocha [m²]	Název místnosti
2.01	14,8	Kancelář
2.02	3,2	WC
2.03	10,6	Schodiště
2.04	2,9	Kuchyně
2.05	4,0	WC
2.06	15,8	Kancelář
2.07	31,2	Kancelář
2.08	18,5	Kancelář
2.09	21,2	Kancelář
2.10	9,1	Chodba

Index	Datum	Obsah výkresu / změna	Vypracoval
a	11/2018	Doplnění tabulky místností	Pač/28

Subjekt: ZK  
Výkres číslo: 09

Objednatel: <b>MP SV</b> AMATEŘSKÉ PRÁCE A SOCIÁLNÍ VĚCI	Zpracovatel: <b>GREBNER G</b> DIZŽEINOVÁ A PROJEKČNÍ KANCELÁŘ SPOL. S R. O. JESKOVNA 119A/32, 130 00 PRAHA 3	Zpracovatel štábu: Pac
Město stavby: Praha 5 Množství: 300 výtisků	Objekt: Ministerstvo práce a sociálních věcí Bělehradská 1338/15, 400 01 Ústí nad Labem Pasportizace stavební části	Architekt: Zob. projektant Význam: Stavba IP Mřížka: 1:50 Formát: 3 x A4 Datum: 10/2018
Práce: 01. Architektonické a stavebně technické řešení Půdorys 2.NP	Číslo výtisku: PG 2312/18 Číslo přílohy: D.01.04	Stavba: Pasport Jednotka: a