



OPERAČNÍ PROGRAM
ŽIVOTNÍ PROSTŘEDÍ



EVROPSKÁ UNIE
Fond soudržnosti

Pro vodu,
vzduch a přírodu

Evidenční číslo přidělené z Centrální evidence smluv: 140239

S M L O U V A O D Í L O

na plnění veřejné zakázky malého rozsahu dle § 12 odst. 3 a § 18 odst. 5
zákona č. 137/2006 Sb., o veřejných zakázkách, ve znění pozdějších předpisů,
s názvem:

**„Analýza minimální výše nákladů zařízení na využívání
odpadu a dalších souvisejících nákladů pro účely
zefektivnění přidělování dotací z Operačního programu
Životní prostředí 2014 – 2020, Prioritní osa 3“**

TENTO PROJEKT JE SPOLUFINANCOVÁN Z FONDU SOUDRŽNOSTI PROSTŘEDNICTVÍM OPERAČNÍHO PROGRAMU
ŽIVOTNÍ PROSTŘEDÍ A STÁTNÍHO ROZPOČTU ČESKÉ REPUBLIKY.

Koordinátor ve věcech veřejné zakázky:

PPE.CZ s.r.o., Nádražní 3113/128, 702 00 Ostrava – Moravská Ostrava

Kontaktní osoba: Bc. Filip Haferník | hafernik@ppe.cz | +420 595 170 938 | www.ppe.cz

| Strana 1 (celkem 18)



Evidenční číslo přidělené z Centrální evidence smluv: 140239

TATO SMLOUVA O DÍLO (dále jen „**Smlouva**“) je uzavřena ve smyslu ustanovení § 2586 a násl. zákona č. 89/2012 Sb., občanský zákoník, ve znění pozdějších předpisů (dále jen „**Občanský zákoník**“),

MEZI

Českou republikou – Ministerstvem životního prostředí

sídlo: Vršovická 1442/65, 100 10 Praha 10
zastoupenou: Ing. Jaroslavem Michnou – ředitelem odboru fondů EU
IČO: 00164801
bankovní spojení: ČNB Praha 1
číslo účtu: 7628001/0710
zástupce pro věcná jednání: Ing. Martin Švolba – odbor finančních a dobrovolných nástrojů
Ing. Hana Houšková – odbor fondů EU

DÁLE JEN „**Objednatel**“
NA STRANĚ JEDNÉ,

A

Arthur D. Little GmbH

se sídlem: Frankfurt am Main, Flughafen Frankfurt, The Squire, 606 00
Spolková republika Německo, jako zřizovatel organizační složky

Arthur D. Little GmbH, organizační složka

sídlo: Karolinská 650/1, 186 00 Praha 8, Česká republika
zastoupenou: Ing. Deanem Brabcem, vedoucím organizační složky
IČO: 26762889
DIČ: CZ26762889 (je plátcem DPH)
bankovní spojení: BNP Paribas
číslo účtu: 064450-6004220008/6300
zapsanou v obchodním rejstříku vedeném Městským soudem v Praze sp. zn. oddíl A, vložka 48052
zástupce pro věcná jednání: Marcel Hominda, Principal

DÁLE JEN „**Zhotovitel**“
NA STRANĚ DRUHÉ,

OBJEDNATEL A ZHOTOVITEL SPOLEČNĚ JEN „**Smluvní strany**“

NEBO JEDNOTLIVĚ „**Smluvní strana**“.

TENTO PROJEKT JE SPOLUFINANCOVÁN Z FONDŮ SOUDRŽNOSTI PROSTŘEDNICTVÍM OPERAČNÍHO PROGRAMU
ŽIVOTNÍ PROSTŘEDÍ A STÁTNÍHO ROZPOČTU ČESKÉ REPUBLIKY.

Koordinátor ve věcech veřejné zakázky:

PPE.CZ s.r.o., Nádražní 3113/128, 702 00 Ostrava – Moravská Ostrava

Kontaktní osoba: Bc. Filip Haferník | hafernik@ppe.cz | +420 595 170 938 | www.ppe.cz



Evidenční číslo přidělené z Centrální evidence smluv: 140239

PREAMBULE

Tato Smlouva je uzavírána mezi Objednatelem a Zhotovitelem na základě výsledků zadávacího řízení na veřejnou zakázku malého rozsahu s názvem „Analýza minimální výše nákladů zařízení na využívání odpadu a dalších souvisejících nákladů pro účely zefektivnění přidělování dotací z Operačního programu Životní prostředí 2014 – 2020, Prioritní osa 3“ (dále jen „**Analýza nákladů zařízení**“) (ID veřejné zakázky na profilu Objednatele jakožto zadavatele veřejné zakázky: **P15V00000262**) (dále jen „**Veřejná zakázka**“).

Tato Smlouva je uzavírána za účelem realizace Veřejné zakázky, resp. za účelem zpracování podkladů pro nové programové období Operačního programu Životní prostředí (OPŽP) 2014 – 2020 v rámci tematického cíle 6: Ochrana životního prostředí a podpora účinného využívání zdrojů, oblast podpory zahrnující Odpady a materiálové toky. Zhotovitel provede odbornou a nezávislou analýzu minimálních nákladů na výstavbu a provoz zařízení na využívání odpadů v zařízeních typu: třídící linka, bioplynová stanice, zařízení na energetické využívání odpadu (ZEVO) a kompostárna. Následně provede porovnání jednotlivých typů zařízení se současně nejčastějším typem nakládání s odpady – skládkování odpadu. Cílem této Smlouvy je tedy úprava dvoustranného právního vztahu mezi Smluvními stranami, jehož obsahem jsou práva a povinnosti související s realizací Veřejné zakázky v souladu s příslušnými platnými právními předpisy tak, aby Smluvní strany měly možnost při nejvyšší možné míře právní jistoty realizovat práva a plnit povinnosti touto Smlouvou založené. Podrobnosti jsou upraveny v zadávacích podmínkách na Veřejnou zakázku a dále v této Smlouvě.

1. PŘEDMĚT SMLOUVY

- 1.1 Předmětem Smlouvy je povinnost Zhotovitele provést dílo spočívající ve zpracování Analýzy nákladů zařízení dle požadavků Objednatele stanovených dále v této Smlouvě a vyplývajících ze zadávacích podmínek na Veřejnou zakázku (dále jen „**Dílo**“), a to řádně, bez vad a nedodělků. Podrobná specifikace Díla je uvedena v Příloze č. 1 této Smlouvy.
- 1.2 Předmětem této Smlouvy je dále povinnost Objednatele zaplatit Zhotoviteli za řádně a včas provedené Dílo cenu ve výši a za podmínek stanovených v čl. 3 této Smlouvy.

2. DOBA A MÍSTO PLNĚNÍ

- 2.1 Zhotovitel je povinen realizovat Dílo nejpozději do 31/08/2015 a dodržet závazné termíny plnění uvedené v harmonogramu v Příloze č. 2 této Smlouvy. Zhotovitel se zavazuje zahájit realizaci Díla ihned po nabytí účinnosti této Smlouvy.
- 2.2 Místem plnění je sídlo Objednatele uvedené v záhlaví této Smlouvy, není-li ujednáno jinak. Zhotovitel není oprávněn měnit místo plnění bez předchozího písemného souhlasu Objednatele.

TENTO PROJEKT JE SPOLUFINANCOVÁN Z FONDU SOUDRŽNOSTI PROSTŘEDNICTVÍM OPERAČNÍHO PROGRAMU
ŽIVOTNÍ PROSTŘEDÍ A STÁTNÍHO ROZPOČTU ČESKÉ REPUBLIKY.

Koordinátor ve věcech veřejné zakázky:

PPE.CZ s.r.o., Nádražní 3113/128, 702 00 Ostrava – Moravská Ostrava

Kontaktní osoba: Bc. Filip Haferník | hafernik@ppe.cz | +420 595 170 938 | www.ppe.cz



Evidenční číslo přidělené z Centrální evidence smluv: 140239

3. CENA A PLATEBNÍ PODMÍNKY

- 3.1 Celková cena za realizaci Díla dle čl. 1.1 této Smlouvy byla stanovena nabídkou Zhotovitele podanou v rámci zadávacího řízení na Veřejnou zakázku a činí 1.200.000,- Kč bez daně z přidané hodnoty (dále jen „DPH“). DPH činí v souladu s aktuálně platnou a účinnou právní úpravou 21 %, tedy 252.000,- Kč. Celková cena včetně DPH tedy činí 1.452.000,- Kč (dále jen „Cena“).
- 3.2 Tato Cena je stanovena pro celý rozsah předmětu plnění této Smlouvy jako cena konečná, pevná a nepřekročitelná. V Ceně jsou zahrnuty veškeré náklady Zhotovitele na realizaci Díla, tedy veškeré práce, dodávky, služby, poplatky, výkony a další činnosti nutné pro řádné splnění předmětu této Smlouvy.
- 3.3 Cenu je možné změnit či překročit pouze v případě změny příslušných právních předpisů upravujících výši DPH. V takovém případě bude účtována DPH ve výši platné k datu uskutečnění zdanitelného plnění.
- 3.4 Cena bude Zhotoviteli hrazena bezhotovostním převodem v české měně na základě jediné celkové faktury po řádném splnění předmětu plnění dle této Smlouvy. Zhotovitel je oprávněn vystavit fakturu do 7 dnů po převzetí a akceptaci Díla Objednatelům v souladu s čl. 4 této Smlouvy. Podmínkou pro vystavení faktury je řádné předání Díla a zároveň jeho vyúčtování; přílohou faktury proto musí být soupis skutečně provedených služeb, prací apod., resp. předávací protokol dle čl. 4 této Smlouvy.
- 3.5 Faktura bude obsahovat náležitosti daňového a účetního dokladu podle zákona č. 563/1991 Sb., o účetnictví, ve znění pozdějších předpisů, a zákona č. 235/2004 Sb., o dani z přidané hodnoty, ve znění pozdějších předpisů, (jedná se především o označení faktury a její číslo, obchodní firmu/název, sídlo a IČO Objednatele, předmět Smlouvy, bankovní spojení, fakturovanou částku bez/včetně DPH) a bude mít náležitosti obchodní listiny dle § 435 Občanského zákoníku. Faktura bude označena číslem smlouvy z Centrální evidence smluv Objednatele 140239 (viz také záhlaví této Smlouvy) a ponese označení „Financováno z prostředků Technické pomoci OPŽP“.
- 3.6 Faktura bude zaslána ve dvou vyhotoveních na adresu Objednatele ve tvaru: Odbor fondů EU, Ing. Hana Houšková, Ministerstvo životního prostředí, Vršovická 1442/65, 100 10 Praha 10.
- 3.7 Objednatel je oprávněn vrátit fakturu do konce doby splatnosti, pokud bude obsahovat nesprávné náležitosti či údaje nebo pokud požadované náležitosti a údaje nebude obsahovat vůbec. V takovém případě se doba splatnosti zastavuje a nová doba splatnosti počíná běžet ode dne doručení opravené nebo doplněné faktury Objednateli. Objednatel není v takovém případě v prodlení.
- 3.8 Splatnost faktury je 30 dní ode dne jejího doručení Objednateli. Povinnost Objednatele zaplatit Cenu je splněna odepsáním příslušné částky z účtu Objednatele. Objednatel neposkytuje zálohy. Platby budou probíhat výhradně v Kč (CZK), rovněž veškeré cenové údaje na faktuře budou v této měně.

TENTO PROJEKT JE SPOLUFINANCOVÁN Z FONDU SOUDRŽNOSTI PROSTŘEDNICTVÍM OPERAČNÍHO PROGRAMU
ŽIVOTNÍ PROSTŘEDÍ A STÁTNÍHO ROZPOČTU ČESKÉ REPUBLIKY.

Koordinátor ve věcech veřejné zakázky:

PPE.CZ s.r.o., Nádražní 3113/128, 702 00 Ostrava – Moravská Ostrava

Kontaktní osoba: Bc. Filip Haferník | hafernik@ppe.cz | +420 595 170 938 | www.ppe.cz



Evidenční číslo přidělené z Centrální evidence smluv: 140239

4. PŘEDÁNÍ A PŘEVZETÍ DÍLA

- 4.1 Dílo bude splněno jeho celkovým předáním a převzetím, a to bez vad a nedodělků v místě sídla Objednatele, o čemž Smluvní strany pořídí předávací protokol. Předávací protokol bude obsahovat alespoň: označení předmětu plnění (Dílo), označení a identifikační údaje Objednatele a Zhotovitele, číslo Smlouvy přidělené z Centrální evidence smluv a datum jejího uzavření, prohlášení Objednatele, že Dílo přejímá, popř. nepřejímá, soupis provedených činností, popř. vad, datum a místo sepsání, jména a podpisy zástupců Objednatele a Zhotovitele.
- 4.2 Povinností Zhotovitele je dodat Dílo bezvadné, tzn. prosté všech vad a nedodělků. Povinnost Zhotovitele je splněna předáním bezvadného Díla, příp. až odstraněním vad a nedodělků.

5. PRÁVA A POVINNOSTI SMLUVNÍCH STRAN

- 5.1 **Způsob plnění Smlouvy.** Zhotovitel je povinen provést a předat Objednateli Dílo svým jménem, na svůj náklad, na vlastní odpovědnost a nebezpečí v ujednaných termínech. Zhotovitel je povinen zpracovat Dílo v souladu s platnými právními předpisy, a to zejména v souladu s/se:

- plánem odpadového hospodářství České republiky na období 2015 – 2024;
- zákonem č. 185/2001 Sb., o odpadech a o změně některých dalších zákonů, ve znění pozdějších předpisů;
- zákonem č. 565/1990 Sb., o místních poplatcích, ve znění pozdějších předpisů;
- zákonem č. 477/2001 Sb., o obalech a o změně některých zákonů (zákon o obalech), ve znění pozdějších předpisů;
- nařízením vlády č. 197/2003 Sb., o Plánu odpadového hospodářství České republiky;
- směrnicí Evropského parlamentu a Rady č. 2008/98/ES o odpadech;
- směrnicí Evropského parlamentu a Rady č. 2008/98/ES o odpadech.

Objednatel je výlučným vlastníkem Díla a je oprávněn Dílo bez omezení využít pro svoji potřebu a pro potřebu svých resortních organizací.

- 5.2 **Odpovědnost za škodu.** Zhotovitel odpovídá v plné výši za škody vzniklé Objednateli nebo třetím osobám v souvislosti s plněním, nedodržením nebo porušením povinností vyplývajících z této Smlouvy. Takové škody budou řešeny dle platných právních předpisů.
- 5.3 **Překážky na straně Zhotovitele.** Zhotovitel je povinen Objednateli neprodleně oznámit jakoukoliv skutečnost, která by mohla mít, byť i částečně, vliv na schopnost Zhotovitele plnit jeho povinnosti vyplývající z této Smlouvy. Takovým oznámením však

TENTO PROJEKT JE SPOLUFINANCOVÁN Z FONDU SOUDRŽNOSTI PROSTŘEDNICTVÍM OPERAČNÍHO PROGRAMU
ŽIVOTNÍ PROSTŘEDÍ A STÁTNÍHO ROZPOČTU ČESKÉ REPUBLIKY.

Koordinátor ve věcech veřejné zakázky:

PPE.CZ s.r.o., Nádražní 3113/128, 702 00 Ostrava – Moravská Ostrava

Kontaktní osoba: Bc. Filip Haferník | hafernik@ppe.cz | +420 595 170 938 | www.ppe.cz



Evidenční číslo přidělené z Centrální evidence smluv: 140239

Zhotovitel není zbaven povinnosti nadále plnit povinnosti vyplývající mu z této Smlouvy.

- 5.4 **Použití Díla Zhotovitelem.** Zhotovitel se ve smyslu ustanovení § 2633 Občanského zákoníku zavazuje, že neužije žádný z výsledků jeho činnosti vzniklý při plnění této Smlouvy ani jakákoliv data shromážděná v souvislosti s plněním této Smlouvy k jiným účelům, než ke splnění povinností vyplývajících z této Smlouvy, a žádný z těchto výsledků neposkytne k užití žádné třetí osobě bez předchozího písemného souhlasu Objednatele. Zhotovitel se navíc zavazuje po předání Díla veškerá data poskytnutá mu Objednatelem v souvislosti s touto Smlouvou Objednateli vrátit, příp. na pokyn Objednatele zničit.
- 5.5 **Pokyny Objednatele.** Zhotovitel má povinnost a zavazuje se řídit se při plnění této Smlouvy pokyny Objednatele. Povinnost Zhotovitele dle ustanovení § 2594 odst. 1 Občanského zákoníku upozornit Objednatele na nevhodnost pokynů není tímto ustanovením dotčena. Objednatel na odůvodněné vyžádání poskytne Zhotoviteli podklady nutné pro řádnou realizaci Díla, a to jak v elektronické podobě, tak v tištěné podobě, pokud bude mít tyto k dispozici.
- 5.6 **Ochrana práv třetích osob.** Zhotovitel se při plnění Smlouvy zavazuje respektovat veškeré obecně závazné právní předpisy, zejména se zavazuje, že se svým jednáním nedopustí nekalé soutěže a že při plnění této Smlouvy nebude zasahovat do práv třetích osob, ani výsledek činnosti Zhotovitele nebude zasahovat nebo jakýmkoliv způsobem porušovat práva třetích osob.
- 5.7 **Součinnost.** Smluvní strany jsou povinny při plnění této Smlouvy vzájemně spolupracovat, poskytnout si vzájemně veškerou součinnost nezbytně nutnou pro plnění této Smlouvy a vzájemně se informovat o skutečnostech, které jsou nebo mohou být významné pro plnění této Smlouvy. Zhotovitel se též zavazuje k poskytnutí veškeré případné součinnosti při plnění povinností vyplývajících ze zákona č. 137/2006 Sb., o veřejných zakázkách, ve znění pozdějších předpisů (dále jen „**Zákon o veřejných zakázkách**“). Zhotovitel je dále povinen umožnit kontrolu v místě plnění i kontrolu všech dokladů souvisejících s realizací Díla, a to zejména v souladu se zákonem č. 320/2001 Sb., o finanční kontrole, ve znění pozdějších předpisů, zákonem č. 255/2012 Sb., o kontrole (kontrolní řád), ve znění pozdějších předpisů, a Nařízením Komise (ES) č. 438/2001, kterým se stanoví prováděcí pravidla k nařízení Rady (ES) č. 1260/1999, pokud jde o řídicí a kontrolní systémy pro pomoc poskytovanou ze strukturálních fondů. Tyto povinnosti trvají i po ukončení této Smlouvy.
- 5.8 **Mlčenlivost.** Zhotovitel se zavazuje v průběhu plnění Smlouvy i po jejím ukončení zachovávat mlčenlivost o všech skutečnostech, o kterých se dozví od Objednatele v souvislosti s plněním Smlouvy. Tato povinnost mlčenlivosti se vztahuje na všechny zaměstnance a spolupracovníky Zhotovitele i po skončení trvání této Smlouvy.

TENTO PROJEKT JE SPOLUFINANCOVÁN Z FONDU SOUDRŽNOSTI PROSTŘEDNICTVÍM OPERAČNÍHO PROGRAMU
ŽIVOTNÍ PROSTŘEDÍ A STÁTNÍHO ROZPOČTU ČESKÉ REPUBLIKY.

Koordinátor ve věcech veřejné zakázky:

PPE.CZ s.r.o., Nádražní 3113/128, 702 00 Ostrava – Moravská Ostrava

Kontaktní osoba: Bc. Filip Haferník | hafernik@ppe.cz | +420 595 170 938 | www.ppe.cz



Evidenční číslo přidělené z Centrální evidence smluv: 140239

- 5.9 **Kontrola plnění.** Zhotovitel je povinen Objednateli umožnit provést kontrolu plnění dle této Smlouvy kdykoli po předchozí výzvě Objednatele, a to po celou dobu trvání této Smlouvy.
- 5.10 **Započtení, postoupení.** Zhotovitel není oprávněn bez předchozího písemného souhlasu Objednatele provádět jakékoliv zápočty svých pohledávek vůči Objednateli proti jakýmkoliv pohledávkám Objednatele vůči Zhotoviteli, ani postupovat jakákoliv svoje práva a pohledávky vůči Objednateli na třetí osoby.

6. PROHLÁŠENÍ SMLUVNÍCH STRAN

- 6.1 Zhotovitel prohlašuje, že se v plném rozsahu seznámil s obsahem a povahou předmětu plnění a že je způsobilý k řádnému a včasnému provedení Díla dle této Smlouvy. Dále prohlašuje, že jsou mu známy veškeré technické, kvalitativní a jiné nezbytné podmínky potřebné k bezchybnému plnění Smlouvy, a že disponuje takovými kapacitami a odbornými znalostmi, které jsou třeba k řádnému plnění předmětu Smlouvy.
- 6.2 Zhotovitel bude zhotovovat Dílo podle svých odborných znalostí, zkušeností, praxe, při jeho zhotovování bude postupovat s náležitou odbornou péčí, v souladu s touto Smlouvou, jejími přílohami, v souladu se zadávacími podmínkami na Veřejnou zakázku a dle pokynů a požadavků Objednatele.
- 6.3 Zhotovitel prohlašuje, že se seznámil se všemi podklady, které mu byly Objednatelem poskytnuty a je si vědom, že nemůže v průběhu plnění předmětu Smlouvy uplatnit nároky na úpravu smluvních podmínek (zadání), a zavazuje se provést Dílo dle předaných podkladů, v souladu s obecně závaznými právními předpisy a pokyny Objednatele.
- 6.4 Smluvní strany prohlašují, že předmět Smlouvy není plněním nemožným a že Smlouvu uzavírají po pečlivém zvážení všech možných důsledků.
- 6.5 Zhotovitel prohlašuje, že není předlužen a není mu známo, že by bylo vůči němu zahájeno insolvenční řízení. Dále prohlašuje, že vůči němu není vydáno žádné soudní rozhodnutí, či rozhodnutí správního, daňového či jiného orgánu nebo rozhodce na plnění, které by mohlo být důvodem soudní exekuce na majetek Zhotovitele, nebo by mohlo mít jakkoliv negativní vliv na schopnost Zhotovitele splnit povinnosti vyplývající z této Smlouvy, a že takové řízení nebylo vůči němu zahájeno.
- 6.6 Zhotovitel prohlašuje, že je oprávněn poskytovat plnění pouze prostřednictvím těch subdodavatelů, kteří jsou uvedeni v Příloze č. 5 této Smlouvy a pouze v rozsahu dle této přílohy. Jakékoliv změny subdodavatelů či údajů uvedených v Příloze č. 5 této Smlouvy podléhají předchozímu souhlasu Objednatele. Za subdodávku je pro tento účel považována realizace dílčích částí Díla jinými subjekty Zhotovitele.

TENTO PROJEKT JE SPOLUFINANCOVÁN Z FONDU SOUDRŽNOSTI PROSTŘEDNICTVÍM OPERAČNÍHO PROGRAMU
ŽIVOTNÍ PROSTŘEDÍ A STÁTNÍHO ROZPOČTU ČESKÉ REPUBLIKY.

Koordinátor ve věcech veřejné zakázky:

PPE.CZ s.r.o., Nádražní 3113/128, 702 00 Ostrava – Moravská Ostrava

Kontaktní osoba: Bc. Filip Haferník | hafernik@ppe.cz | +420 595 170 938 | www.ppe.cz



Evidenční číslo přidělené z Centrální evidence smluv: 140239

7. PRÁVA Z VAD, SANKCE A ODSTOUPENÍ OD SMLOUVY

- 7.1 Zhotovitel se zavazuje poskytnout Objednateli na Dílo záruku za jakost v délce 24 měsíců, a to počínaje dnem převzetí Díla Objednatelem.
- 7.2 Vady musí Objednatel uplatnit u Zhotovitele bez zbytečného odkladu poté, co se o nich dozví.
- 7.3 Je-li vadné plnění podstatným porušením této Smlouvy, má Objednatel právo na odstranění vady opravou nebo úpravou Díla, na přiměřenou slevu nebo odstoupení od této Smlouvy. Smluvní strany se dohodly, že za podstatné porušení Smlouvy bude považováno zejména:
- prodlení Zhotovitele s provedením Díla o více než 14 dní;
 - jestliže Zhotovitel ujistil Objednatele, že Dílo má určité vlastnosti, zejména vlastnosti Objednatelem vymíněné, anebo že nemá žádné vady, a toto ujištění se následně ukáže nepravdivým.
- 7.4 Zhotovitel je povinen na základě připomínek Objednatele k Dílu, upravit řešení a doplnit řešení Díla. Budou-li po předání a převzetí Díla zjištěny vady či nedodělky, je Zhotovitel povinen odstranit je do 10 dnů od vyhotovení předávacího protokolu, v němž jsou takové vady a nedodělky uvedeny.
- 7.5 Odstoupení od Smlouvy se řídí příslušnými ustanoveními Občanského zákoníku. Zhotovitel je povinen provádět Dílo v souladu s touto Smlouvou, požadavky Objednatele, zadávacími podmínkami na Veřejnou zakázku a v souladu s obecně závaznými právními předpisy. Jestliže Zhotovitel tyto povinnosti vyplývající ze Smlouvy poruší a nezjedná nápravu ani v dodatečně přiměřené lhůtě, jedná se o podstatné porušení Smlouvy ze strany Zhotovitele a Objednatel má právo od Smlouvy okamžitě odstoupit.
- 7.6 Objednatel je dále oprávněn odstoupit od Smlouvy, jestliže zjistí, že:
- Zhotovitel nabízel, dával, přijímal nebo zprostředkoval určité hodnoty s cílem ovlivnit chování nebo jednání kohokoliv, ať již státního úředníka nebo někoho jiného, přímo nebo nepřímo, ve Veřejné zakázce nebo při provádění Smlouvy; nebo
 - Zhotovitel zkresloval jakékoliv skutečnosti za účelem ovlivnění Veřejné zakázky nebo provádění Smlouvy ke škodě Objednatele, včetně užití podvodných praktik k potlačení a snížení výhod volné a otevřené soutěže; nebo
 - neoprávněné výdaje, které by mu na základě Smlouvy měly vzniknout, budou řídicím orgánem OPŽP, případně jiným kontrolním subjektem, označeny za nezpůsobilé.
- 7.7 V případě prodlení s úhradou faktury je Objednatel povinen uhradit Zhotoviteli úrok z prodlení z dlužné částky ve výši stanovené příslušnými právními předpisy.

TENTO PROJEKT JE SPOLUFINANCOVÁN Z FONDU SOUDRŽNOSTI PROSTŘEDNICTVÍM OPERAČNÍHO PROGRAMU
ŽIVOTNÍ PROSTŘEDÍ A STÁTNÍHO ROZPOČTU ČESKÉ REPUBLIKY.

Koordinátor ve věcech veřejné zakázky:

PPE.CZ s.r.o., Nádražní 3113/128, 702 00 Ostrava – Moravská Ostrava

Kontaktní osoba: Bc. Filip Haferník | hafernik@ppe.cz | +420 595 170 938 | www.ppe.cz



Evidenční číslo přidělené z Centrální evidence smluv: 140239

- 7.8 V případě prodlení Zhotovitele s předáním Díla v dohodnutém termínu či v případě prodlení s plněním oproti termínům dle čl. 2 této Smlouvy a čl. 7.4 této Smlouvy je Zhotovitel povinen zaplatit Objednateli smluvní pokutu ve výši 0,2 % z Ceny za každý i započatý den prodlení.
- 7.9 V případě porušení povinností Zhotovitele vyplývajících z čl. 5 a 6 této Smlouvy je Zhotovitel povinen zaplatit Objednateli smluvní pokutu ve výši 0,2 % z Ceny za každý takový případ.
- 7.10 V případě porušení povinností dle čl. 5.8 této Smlouvy má Objednatel právo účtovat Zhotoviteli smluvní pokutu ve výši 50.000,- Kč za každý jednotlivý případ.
- 7.11 V případě porušení povinností Zhotovitele vyplývajících z čl. 6.7 této Smlouvy je Zhotovitel povinen zaplatit Objednateli smluvní pokutu ve výši 100.000,- Kč za každý jednotlivý případ.
- 7.12 Smluvní pokuty jsou splatné do 30 dnů ode dne doručení výzvy k jejich zaplacení povinné Smluvní straně. Zaplacením jakékoliv smluvní pokuty dle této Smlouvy není dotčena povinnost Zhotovitele nahradit újmu vzniklou Objednateli porušením smluvní povinnosti, které se smluvní pokuta týká. Objednatel je oprávněn požadovat náhradu škody v plné výši bez ohledu na ujednanou smluvní pokutu.
- 7.13 Odstoupení od Smlouvy musí být provedeno v písemné formě. Odstoupením se závazek založený Smlouvou zrušuje od počátku. Účinky odstoupení nastávají okamžikem doručení odstoupení od Smlouvy Zhotoviteli. Odstoupení od Smlouvy se nedotýká práva na náhradu škody vzniklého z porušení smluvní povinnosti, práva na zaplacení smluvní pokuty a úroku z prodlení, pokud již dospěl ani ujednání o způsobu řešení sporů a volbě práva. Obdobné platí pro i pro předčasné ukončení Smlouvy jiným způsobem.

8. TRVÁNÍ SMLOUVY

- 8.1 Tato Smlouva se uzavírá na dobu určitou, a to do doby předání a převzetí Díla bez vad a nedodělků Objednatelem.
- 8.2 Před uplynutím doby dle čl. 8.1 této Smlouvy lze tuto Smlouvu ukončit na základě vzájemné písemné dohody obou Smluvních stran, písemnou výpovědí Smlouvy ze strany Objednatele dle čl. 8.3 této Smlouvy či ze strany Zhotovitele dle čl. 8.4 této Smlouvy nebo odstoupením od Smlouvy dle článku 7.3, 7.5 a 7.6 této Smlouvy, a dále v souladu s příslušnými ustanoveními Občanského zákoníku.
- 8.3 Objednatel je oprávněn vypovědět Smlouvu kdykoliv, a to i bez udání důvodu. Výpověď Smlouvy musí být Objednatelem učiněna písemně a doručena Zhotoviteli, přičemž výpovědní doba v délce 30 pracovních dnů počíná běžet dnem následujícím po dni doručení písemné výpovědi Zhotoviteli.

TENTO PROJEKT JE SPOLUFINANCOVÁN Z FONDU SOUDRŽNOSTI PROSTŘEDNICTVÍM OPERAČNÍHO PROGRAMU
ŽIVOTNÍ PROSTŘEDÍ A STÁTNÍHO ROZPOČTU ČESKÉ REPUBLIKY.

Koordinátor ve věcech veřejné zakázky:

PPE.CZ s.r.o., Nádražní 3113/128, 702 00 Ostrava – Moravská Ostrava

Kontaktní osoba: Bc. Filip Haferník | hafernik@ppe.cz | +420 595 170 938 | www.ppe.cz



Evidenční číslo přidělené z Centrální evidence smluv: 140239

- 8.4 Zhotovitel je oprávněn vypovědět Smlouvu kdykoli v jejím průběhu, pokud není schopen plnit své povinnosti z důvodu na straně Objednatele (např. neposkytnutí součinnosti Objednatele, neplnění povinností Objednatele). Výpovědní doba bude v takovém případě činit 30 pracovních dnů a počne běžet následující den po doručení písemné výpovědi Objednateli.
- 8.5 V případě předčasného ukončení Smlouvy dohodou, výpovědí či odstoupením jsou Smluvní strany povinny provést vypořádání vzájemných práv a povinností v souladu s právními předpisy.

9. ZÁVĚREČNÁ USTANOVENÍ

- 9.1 Tato Smlouva a práva a povinnosti z ní vyplývající se řídí českým právem. Práva a povinnosti Smluvních stran, pokud nejsou upraveny touto Smlouvou, se řídí Občanským zákoníkem a předpisy souvisejícími.
- 9.2 Veškeré případné spory vzniklé mezi Smluvními stranami na základě nebo v souvislosti s touto Smlouvou budou primárně řešeny jednáním Smluvních stran. V případě, že tyto spory nebudou v přiměřené době vyřešeny, budou k jejich projednání a rozhodnutí příslušné soudy České republiky.
- 9.3 Zhotovitel bezvýhradně souhlasí se zveřejněním své identifikace a celého znění Smlouvy včetně Ceny v souladu s příslušnými právními předpisy.
- 9.4 Tato Smlouva může být měněna nebo doplňována pouze formou písemných vzestupně číslovaných dodatků podepsaných oběma Smluvními stranami. Ke změnám či doplnění neprovedeným písemnou formou se nepřihlíží.
- 9.5 V případě, že některé ustanovení této Smlouvy je nebo se stane v budoucnu neplatným, neúčinným či nevymahatelným nebo bude-li takovým shledáno příslušným orgánem, zůstávají ostatní ustanovení této Smlouvy v platnosti a účinnosti, pokud z povahy takového ustanovení nebo z jeho obsahu anebo z okolností, za nichž byla tato Smlouva uzavřena, nevyplývá, že jej nelze oddělit od ostatního obsahu této Smlouvy. Smluvní strany se zavazují bezodkladně nahradit neplatné, neúčinné nebo nevymahatelné ustanovení této Smlouvy ustanovením jiným, které svým obsahem a smyslem odpovídá nejlépe ustanovení původnímu a této Smlouvě jako celku.
- 9.6 Smluvní strany na sebe přebírají nebezpečí změny okolností v souvislosti s právy a povinnostmi Smluvních stran vzniklými na základě této Smlouvy. Smluvní strany vylučují uplatnění ustanovení § 1765 odst. 1, § 1766 a § 2620 Občanského zákoníku na svůj smluvní vztah založený touto Smlouvou.
- 9.7 Tato Smlouva nabývá platnosti a účinnosti dnem jejího podpisu oběma Smluvními stranami.
- 9.8 Tato Smlouva je sepsána v 4 vyhotoveních s platností originálu, z nichž 2 si ponechá Zhotovitel a 2 vyhotovení obdrží Objednatel.

TENTO PROJEKT JE SPOLUFINANCOVÁN Z FONDU SOUDRŽNOSTI PROSTŘEDNICTVÍM OPERAČNÍHO PROGRAMU
ŽIVOTNÍ PROSTŘEDÍ A STÁTNÍHO ROZPOČTU ČESKÉ REPUBLIKY.

Koordinátor ve věcech veřejné zakázky:

PPE.CZ s.r.o., Nádražní 3113/128, 702 00 Ostrava – Moravská Ostrava

Kontaktní osoba: Bc. Filip Haferník | hafernik@ppe.cz | +420 595 170 938 | www.ppe.cz



Evidenční číslo přidělené z Centrální evidence smluv: 140239

- 9.9 Smluvní strany prohlašují, že tato Smlouva vyjadřuje jejich svobodnou, vážnou, určitou a srozumitelnou vůli prostou omylu. Smluvní strany si Smlouvu přečetly, s jejím obsahem souhlasí, což stvrzují vlastnoručními podpisy.
- 9.10 Nedílnou součástí této Smlouvy jsou přílohy:
- Příloha č. 1: Specifikace Díla;
 - Příloha č. 2: Harmonogram plnění;
 - Příloha č. 3: Pravidla publicity OPŽP;
 - Příloha č. 4: Výpis z obchodního rejstříku Zhotovitele;
 - Příloha č. 5: Seznam subdodavatelů.

OBJEDNATEL

V Praze, dne

26-04-2015

Česká republika – Ministerstvo životního prostředí

Ing. Jaroslav Michna, ředitel odboru fondů EU

ZHOTOVITEL

V Praze, dne

24.4.2015

Arthur D. Little GmbH, organizační složka

Ing. Dean Brabec, vedoucí organizační složky

Arthur D. Little :
organizační složka
Danube House
Karlínská 650/1, 186 00
IČ: 26762889, DIČ: CZ26762889
Tel.: 224 941 303

MINISTERSTVO ŽIVOTNÍHO PROSTŘEDÍ
105 10 PRAHA 10, Vršovická 6;
50

TENTO PROJEKT JE SPOLUFINANCOVÁN Z FONDU SOUDRŽNOSTI PROSTŘEDNICTVÍM OPERAČNÍHO PROGRAMU ŽIVOTNÍ PROSTŘEDÍ A STÁTNÍHO ROZPOČTU ČESKÉ REPUBLIKY.

Koordinátor ve věcech veřejné zakázky:

PPE.CZ s.r.o., Nádražní 3113/128, 702 00 Ostrava – Moravská Ostrava
Kontaktní osoba: Bc. Filip Hafník | hafnik@ppe.cz | +420 595 170 938 | www.ppe.cz

| Strana 11 (celkem 11)



OPERAČNÍ PROGRAM
ŽIVOTNÍ PROSTŘEDÍ



EVROPSKÁ UNIE
Fond soudržnosti

Pro vodu,
vzduch a přírodu

Evidenční číslo přidělené z Centrální evidence smluv: 140239

Příloha č. 1: Specifikace Díla

Arthur D Little

Nabídka k veřejné zakázce

„Analýza minimální výše nákladů zařízení na využívání odpadu a dalších souvisejících nákladů pro účely zefektivnění přidělování dotací z Operačního programu Životní prostředí 2014 – 2020, Prioritní osa 3“

Únor 2015

Arthur D. Little GmbH
organizační složka
Danube House
Karolinská 650/1
186 00 Prague 8
Czech Republic

TENTO PROJEKT JE SPOLUFINANCOVÁN Z FONDU SOUDRŽNOSTI PROSTŘEDNICTVÍM OPERAČNÍHO PROGRAMU ŽIVOTNÍ PROSTŘEDÍ A STÁTNÍHO ROZPOČTU ČESKÉ REPUBLIKY.

Koordinátor ve věcech veřejné zakázky:

PPE.CZ s.r.o., Nádražní 3113/128, 702 00 Ostrava – Moravská Ostrava

Kontaktní osoba: **Bc. Filip Haferník** | hafernik@ppe.cz | +420 595 170 938 | www.ppe.cz

Obsah

1	Východiska projektu	3
1.1	Představení společnosti.....	3
1.2	Naše pochopení předmětu zakázky a očekávaného výstupu	3
1.3	SVO Analýza – Situace, Výzvy, Otázky.....	4
2	Postup a řešení projektu	5
2.1	Návrh projektového postupu.....	5
2.1.1	Výběr spádových oblastí.....	5
2.1.2	Výběr vhodných „zařízení“ a analýza jejich parametrů	6
2.1.3	Definice stavů světa.....	7
2.1.4	Vyhodnocení Business case, formulace modelu.....	8
2.2	Harmonogram řešení projektu obsahující klíčové mezníky.....	9
3	Metodika a informační zdroje	11
3.1	Východiska a informační zdroje	11
3.2	Metodika řešení projektových částí	12
3.2.1	Metodika výběru spádových oblastí	12
3.2.2	Metodika výběru zařízení.....	13
3.2.3	Metodika definice stavů světa.....	13
3.2.4	Metodika vyhodnocení Business case a sestavení modelu	14
4	Systém řízení projektu	16
4.1	Metodika řízení projektu.....	16
4.2	Projektový plán	17
4.3	Monitorovací a kontrolní procesy	17
4.4	Struktura řízení projektu.....	18
4.5	Typický průběh jednotlivých fází projektu	19
	Příloha č. 1 – Seznam informačních zdrojů a relevantních projektů ADL.....	20

Seznam zkratk

ADL	Arthur D. Little
EUROSTAT	Statistical office of European Commission
MZP	Ministerstvo životního prostředí ČR
SO	Spádová oblast
ZEVO	Zařízení na energetické využívání odpadů
ROI	Výnos z investice (Return on Investment)
PMI	Project Management Institute

1 Východiska projektu

1.1 Představení společnosti

Společnost Arthur D. Little („ADL“) patří k vedoucím globálním poradenským společnostem. Společnost ADL se zaměřuje na interní výměnu a přenos zkušeností a je vnitřně členěna na:

- **oborové oblasti** jako např. finanční služby, energetika, státní správa, telekomunikace, automobilový průmysl a další
- **funkční oblasti** jako strategie a organizace, IT management, řízení znalostí, marketing a řízení zákaznických vztahů, řízení inovací, technologií a kvality a další

Toto členění zajišťuje vzájemné obohacování zkušenostmi z jiných oborů a stálou výměnu názorů uvnitř organizace ADL.

Společnost ADL má v rámci své rozsáhlé organizace k dispozici odborníky, které může využít při řešení i těch nejnáročnějších problémů, protože i ony byly pravděpodobně již jednou v rámci ADL řešeny. Možnost srovnávání a efektivního přenosu již získaných projektových zkušeností zajišťuje kvalitu zpracování projektů společností ADL.

V neposlední řadě mají pracovníci ADL rozsáhlou praxi s metodami a postupy projektového řízení a řízení kvality, které společně s jejich odbornými kvalitami a komunikačními schopnostmi jim umožňuje zvládnout projekty v náročném prostředí.

Obrázek 1 – Arthur D. Little a jeho zastoupení ve světě



1.2 Naše pochopení předmětu zakázky a očekávaného výstupu

Jak bylo detailně popsáno v zadávací dokumentaci veřejné zakázky, zadavatel požaduje vytvoření funkčního modelu, který by byl využitelný jako nástroj pro zefektivnění přidělování dotací z Operačního programu Životní prostředí 2014 – 2020, Prioritní osa 3. Úkolem tohoto modelu, který bude vytvořen ve vhodném tabulkovém editoru (MS Excel), bude analyzovat jednotlivé investiční projekty a kalkulovat jejich klíčové finanční ukazatele.

Jako podklad pro tento model bude sloužit hloubková analýza investic do vybraných zařízení. Ta bude připravená v několika variantách, které budou odpovídat různým scénářům vývoje světa (myšleno klíčovými makroekonomickými ukazateli, cenám vstupů, legislativním zásahům, eko-inovačním procesům a dalším). Výběr samotných zařízení ze skupiny: třídící linka, bioplynová stanice, zařízení na energetické využívání odpadů (ZEVO) a kompostárna proběhne v rámci alokace spádových oblastí.

Spádové oblasti budou navrženy minimálně dvě, kde předpoklad ADL jsou tři spádové oblasti. Navržení spádových oblastí bude v souladu s nejběžnějšími spádovými oblastmi v České republice dle svozových vzdáleností společností zabývajících se svozem odpadu a dle počtu a struktury obyvatel v rámci sídelních osídlení různých velikostí.

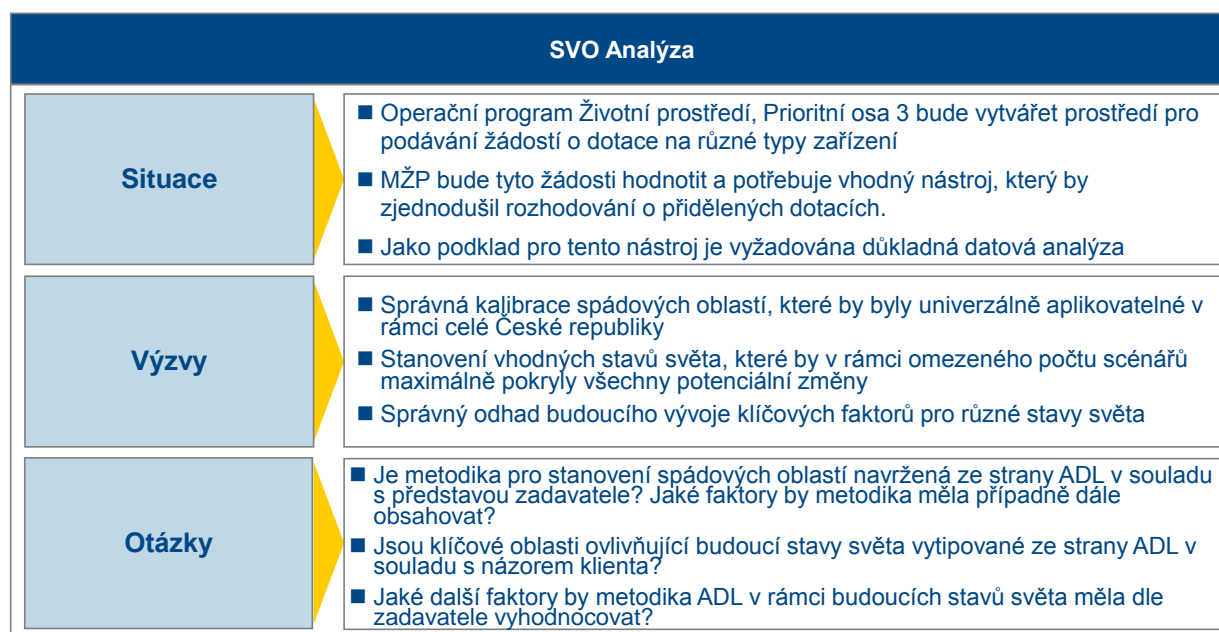
V rámci celého projektu bude ADL brát zřetel na výstupy z mikroekonomického modelu „Podpora materiálového využití biologické složky komunálního odpadu jako náhrady neobnovitelných zdrojů a zlepšení kvality půdy“, který již určitým způsobem zpracovává problematiku finančního vývoje investic do výše uvedených typů zařízení.

Jako prioritní část projektu vnímáme doručení funkčního nástroje, který umožní zadavateli jednoduše analyzovat finanční stránku budoucích investičních projektů v rámci žádostí o dotace z dotací z Operačního programu Životní prostředí 2014 – 2020, Prioritní osa 3. Naším cíle je v rámci této části projektu dodat zadavateli propracovaný nástroj, který by maximálně vyhovoval jeho budoucím potřebám v rámci posuzování investičních projektů.

1.3 SVO Analýza – Situace, Výzvy, Otázky

Na začátku každého projektu ADL provádí úvodní analýzu současné situace, která shrnuje klíčové výchozí body situace klienta, včetně popisu problematických oblastí, na které se pravděpodobně v rámci řešení projektu narazí. ADL zároveň stanoví seznam otázek, jejichž zodpovězení by mělo výrazně ulehčit průběh celého projektu a odbourat případné problematické oblasti. Tato SVO analýza je detailněji zobrazena na obrázku č. 2.

Obrázek 2 – SVO Analýza



2 Postup a řešení projektu

Hodnotící subkritérium č. 2 – Kvalita navrženého postupu

V rámci hodnotícího subkritéria č. 2 navrhla společnost ADL strukturu řešení celého projektu, včetně popisu výstupů u každé fáze. Při plánování výstupů jsme kladli důraz na funkční použitelnost celkového výstupu projektu tak, aby maximálně zjednodušil přidělování dotací v rámci Operačního programu Životní prostředí 2014 – 2020, Prioritní osa 3.

Hloubku odborné znalosti tématu nakládání s odpady demonstrujeme poté převážně v kapitole č. 3, kde ADL dokládá seznam relevantních projektů, které v minulosti na toto téma realizovala ať už v rámci České republiky, tak i v zahraničí.

2.1 Návrh projektového postupu

ADL plánuje rozdělit celý projekt do čtyř částí. Ty na sebe navazují jak logicky, tak z velké části i časově. Fáze jsou navrženy tak, aby postupně pokryly všechny požadavky zadavatele tak, jak jsou popsány v rámci Přílohy č. 2 zadávací dokumentace - Bližší specifikace předmětu veřejné zakázky.

Následující diagram shrnuje všechny čtyři fáze, včetně stručného popisu klíčových aktivit a výstupů, které budou v rámci každé z fází realizovány, potažmo dodány zadavateli. Časový sled jednotlivých fází i jejich obsahovou náplň je možné případně upravit dle diskuze se zadavatelem.

Obrázek 3 – Jednotlivé fáze projektu



2.1.1 Výběr spádových oblastí

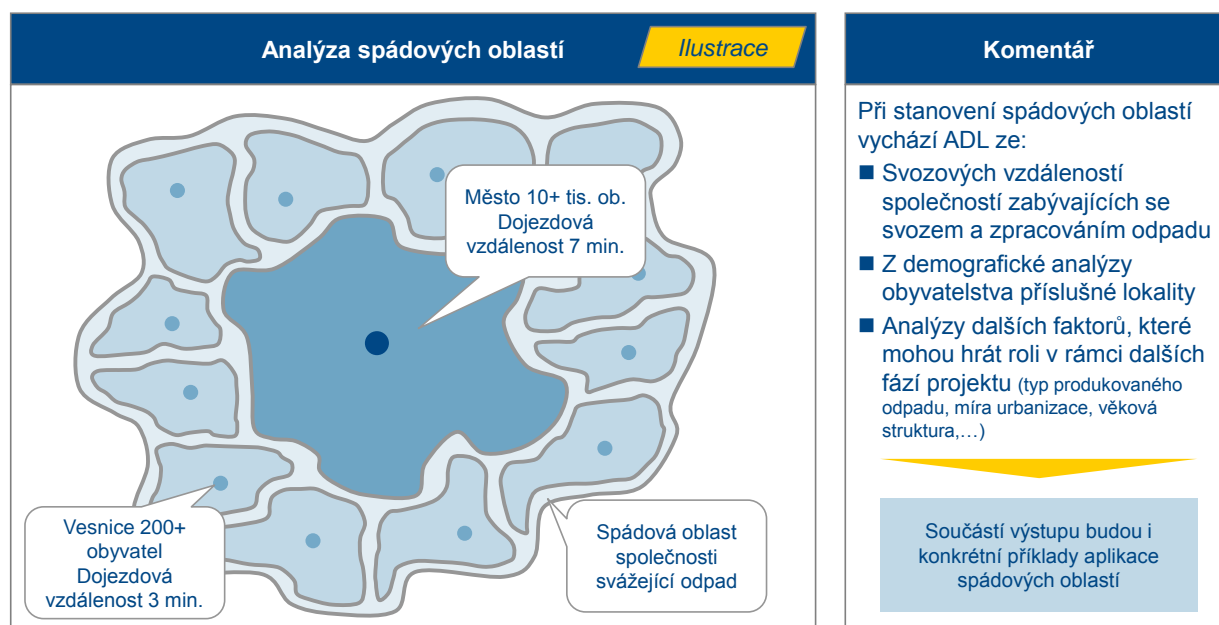
První fáze je z našeho pohledu klíčová pro veškerý další postup na projektu. ADL již nyní připravilo metodologii výběru spádových oblastí na základě svozových vzdáleností a počtu a struktury obyvatel. Tento přístup bude na základě hlubší analýzy demografických dat České republiky detailněji rozpracován a posléze předložen zadavateli ke schválení.

Jak již bylo uvedeno v předchozím textu, ADL plánuje využít data o rozloze svozových oblastí společností zabývajících se svozem a zpracováním odpadu a dále také demografická data o počtu obyvatel sídelních celků v ČR. V potaz budou brány nejčastější spádové oblasti využívané v rámci odpadového hospodářství v ČR, případně tzv. „Best-practices“, tedy nejvhodnější modely používané k těmto účelům v zahraničí.

Po schválení naší definice spádových oblastí ze strany zadavatele, případně její úpravě na základě připomínek a požadavků zadavatele, ADL připraví detailní specifikaci několika variant spádových

oblastí. Součástí specifikace bude odůvodnění konkrétních variant spádových oblastí s ohledem na další fáze projektu a modelové příklady aplikace spádových oblastí na konkrétní data z vybraných lokalit v ČR.

Obrázek 4 – Příklad definice spádové oblasti



2.1.2 Výběr vhodných „zařízení“ a analýza jejich parametrů

V rámci druhé fáze projektu budou nejdříve vybrána vhodná modelová zařízení reprezentující skupiny: třídící linka, bioplynová stanice, zařízení na energetické využívání odpadů (ZEVO) a kompostárna. Výběr proběhne na základě analýzy nejčastějších modelů zařízení v rámci každé skupiny s ohledem na velikost a potřeby konkrétní spádové oblasti. Výběr a odůvodnění volby jednotlivých zařízení budou součástí výběru.

Každé z takto vybraných zařízení bude detailně analyzováno v rámci potřeb a možností dané spádové oblasti. Provedená analýza bude směřovat k vyhodnocení modelových investičních projektů do těchto zařízení. Konkrétně budou analyzovány následující faktory:

- Investiční náklady potřebné k uvedení zařízení do provozu
- Provozní náklady k danému typu zařízení po celou dobu jejich očekávané životnosti
- Stanovení doby životnosti
- Všechny další faktory vstupující do investice

Součástí analýzy každého z vybraných zařízení bude i SWOT analýza investice. Ta bude v obecné rovině definovat především potenciální hrozby pro budoucí investiční projekty tak, aby v budoucnu mohly být tyto konflikty jednoduše a včas identifikovány.

Výstupem této fáze projektu jsou tedy modelové příklady jednotlivých typů zařízení pro každou ze zvolených spádových oblastí a analýza budoucích investičních projektů z finančního hlediska, včetně identifikace klíčových hrozeb.

Obrázek 5 – Příklad typu zařízení a jeho specifikace pro konkrétní spádovou oblast



2.1.3 Definice stavů světa

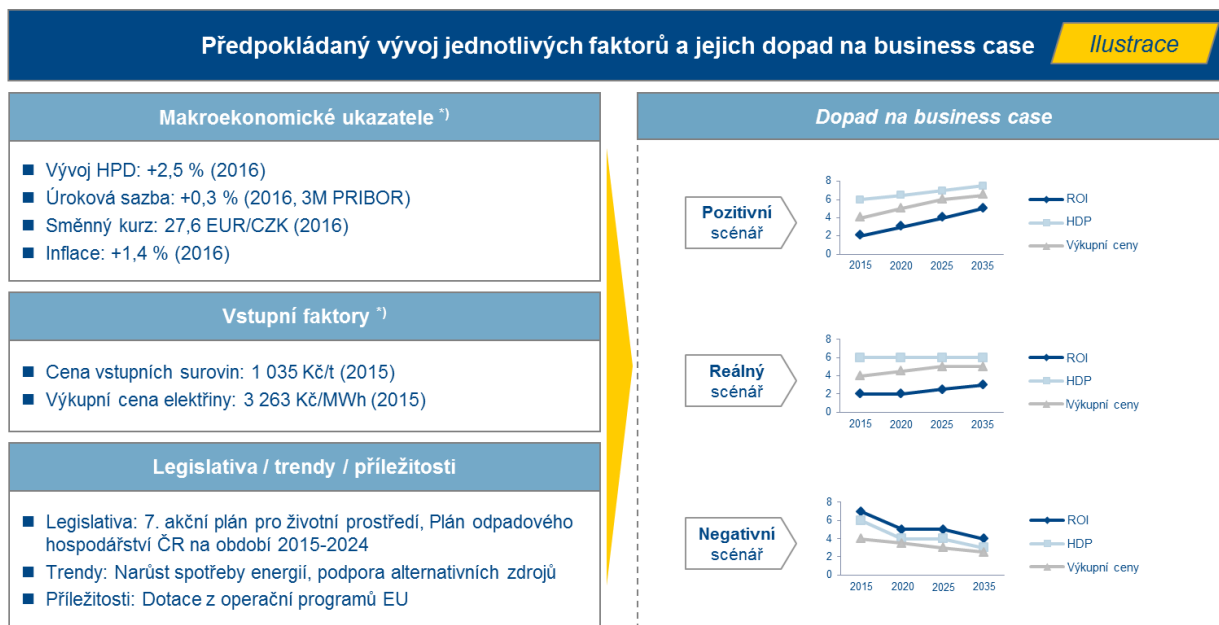
Třetí fáze projektu je zaměřená na definici budoucích možných stavů světa. V rámci prvotní analýzy bude pečlivě nastudovaná současná a chystaná legislativa týkající se odpadového hospodářství jak na úrovni ČR, tak i EU. Zkoumány budou také eko-inovační procesy a aktuální trendy v oblasti odpadového hospodářství ve světě. Důraz bude kladen na okolní země a jejich „best-practices“. ADL plánuje v rámci této části analýzy maximálně využít své zkušenosti z podobných projektů v zahraničí, případně přímo konzultovat klíčové otázky budoucího vývoje odpadového hospodářství se zahraničními odborníky uvnitř skupiny ADL, či externími poradci.

Na základě této prvotní analýzy vytipuje ADL faktory, které mohou mít největší vliv na budoucí vývoj odpadového hospodářství v ČR. Následně bude vyhodnocena relevantnost jednotlivých faktorů a míra dopadu v případě jejich změny. U makroekonomických veličin provede ADL expertní odhad jejich budoucího vývoje. V případě cen vstupních surovin a dalších faktorů bude ADL postupovat stejným způsobem jako u makroekonomických veličin.

Z těchto vstupů bude sestaveno několik variant budoucího vývoje, ze kterých budou vybrány minimálně tři pro další části projektu. Standardní přístup ADL k podobným modelům spočívá v přípravě základního scénáře, který je nejvíce očekávanou variantou budoucího vývoje. Dále se připraví 1-2 pozitivní varianty scénářů a stejné množství negativních variant. U přípravy těchto dílčích modelů je kladen důraz na podchytení veškerých vzájemných vazeb, které se vyskytují mezi jednotlivými faktory.

Výstupem této části projektu bude stručné zhodnocení současného makroekonomického stavu a vývoje odpadového a energetického trhu v ČR, včetně identifikace klíčových faktorů pro budoucí vývoj v délce očekávané doby životnosti jednotlivých zařízení. Dále ADL připraví sadu scénářů vývoje světa včetně jejich odůvodnění. Ty budou obsahovat expertní odhady vývoje jednotlivých faktorů do budoucna.

Obrázek 6 – Očekávané trendy a scénáře



¹⁾ Vývoj do konce životnosti je vypočítán z analýzy historických dat

2.1.4 Vyhodnocení Business case¹, formulace modelu

Čtvrtá a poslední fáze projektu je zaměřená na vyhodnocení celého Business case a doposavad sesbíraných dat. Dále bude připraven funkční model pro vyhodnocování budoucích investičních projektů v rámci přidělování dotací.

V rámci vyhodnocení Business case bude provedena analýza předem vybraných modelových zařízení ve třech rovinách:

1. Typy zařízení
2. Spádová oblast
3. Stavby světa

Fakticky tak bude pro každou spádovou oblast v každém stavu světa provedena finanční analýza investice do daného typu zařízení. Finanční analýza bude obsahovat parametry typu:

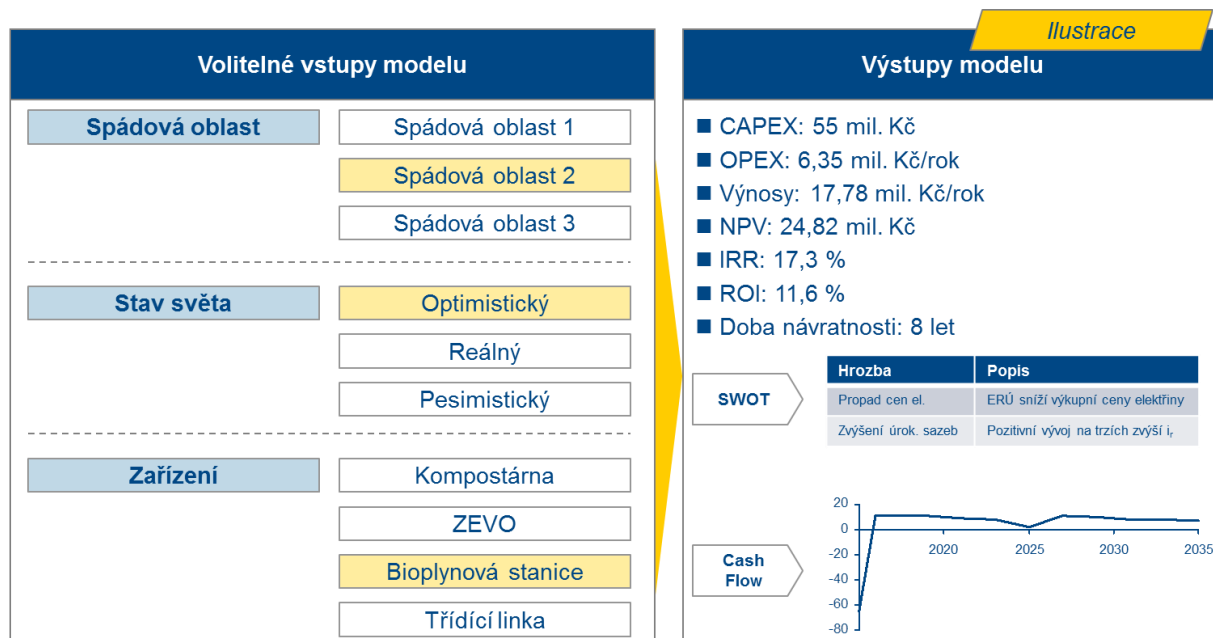
- Investiční náklady
- Očekávané provozní náklady po celou dobu jejich očekávané životnosti
- Očekávaná doba životnosti / udržitelnosti / návratnosti
- Očekávaný vývoj ceny vstupů v rámci daného stavu světa po dobu životnosti zařízení
- Rentabilitu investice (ROI)
- SWOT analýza investice se zaměřením na rizika pro daný investiční projekt v obecné rovině

Data z Business case budou využita pro formulaci obecného modelu, který umožní zadavateli v budoucnu jednoduše zhodnotit finanční perspektivu investičních projektů. Funkčnost celého modelu bude koncipována tak, že zadavatel zadá do modelu variantu spádové oblasti, vybere z variant stavů světa a zvolí požadovaný typ zařízení. Výstupem budou modelové informace o očekávaném finančním vývoji investice, včetně klíčových finančních ukazatelů.

¹ Business case = Analyticko-finanční model

Výstupem této fáze projektu bude vyhodnocení celého Business Case, tedy finanční analýzy modelových investičních projektů pro různá zařízení, v různých stavech světa, pro různé spádové oblasti. ADL také připraví pro zadavatele funkční model, který umožní jednoduše provádět finanční analýzu budoucích investičních projektů.

Obrázek 7 – Business Case



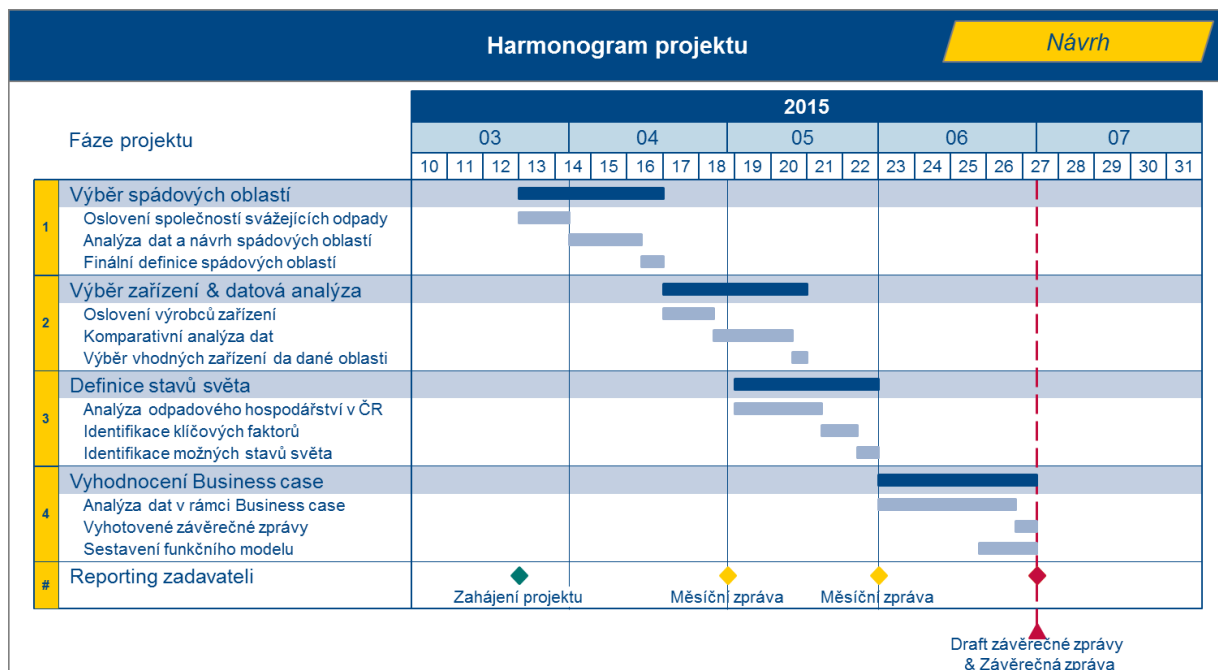
^{*)} Informace pro stanici o instalovaném elektrickém výkonu 500 kW, výkupní cena elektřiny 4 120 Kč/MWh

2.2 Harmonogram řešení projektu obsahující klíčové mezníky

Očekávaná délka celého projektu je 13 týdnů, kde každá ze čtyř výše uvedených fází bude trvat přibližně shodnou dobu. Předpokládaný začátek projektu odhadujeme na poslední týden v měsíci březnu, případně začátek dubna 2015. Projekt by tak měl být dokončen na přelomu června/července 2015.

ADL navrhlo následující harmonogram prací na jednotlivých fázích projektu, včetně vyznačení klíčových mezníků a průběžných měsíčních zpráv pro zadavatele.

Obrázek 8 – Harmonogram řešení projektu



Každá ze 4 fází je svou délkou trvání odhadovaná na celkem 4 týdny. Fáze na sebe logicky navazují, a proto jsou z časového hlediska řešeny za sebou. Výjimkou jsou fáze 2 a 3, které začnou v krátkém časovém odstupu ihned po sobě a budou z části realizovány souběžně. Důvodem pro toto opatření je zkrácení celkové doby projektu a částečný datový překryv mezi fázemi 2 a 3.

ADL plánuje přípravu kontrolních dnů vždy na přelomu měsíce. Konkrétně budou realizovány kontrolní dny na přelomu měsíců dubna/května a května/června. Na konec měsíce června se plánuje odevzdání nejdříve draftu závěrečné zprávy a po případných úpravách samotná závěrečná zpráva.

Agenda kontrolních dnů včetně draftu měsíční zprávy bude zadavateli vždy dodána elektronicky 1 týden před konáním samotného kontrolního dne, aby se zadavatel měl možnost připravit na případné dotazy ze strany dodavatele a zároveň disponoval dostatkem času k přípravě na kontrolní den. Ze samotných kontrolních dnů budou pořizovány zápisy pracovníkem ADL, který je bude ještě tentýž den elektronicky distribuovat zadavateli. Případné datové požadavky a úpravy dokumentů či pracovního postupu, které zadavatel v rámci kontrolních dnů vznese směrem k ADL, mají vždy prioritu řešení.

Draft závěrečné zprávy bude dodán zadavateli ke konci měsíce června. Po zapracování případných dodatků a úprav bude v co možná nejkratším termínu dodána samotná závěrečná zpráva.

3 Metodika a informační zdroje

Hodnotící subkritérium č. 1 – Vhodnost a smysluplnost navržených metod

V rámci hodnotícího subkritéria č. 1 – připravila ADL jednak seznam relevantních informačních zdrojů a minulých projektů ADL, a dále také popis plánované metodologie řešení jednotlivých fází projektu.










3.1 Východiska a informační zdroje

ADL zpracovala v rámci přípravy této nabídky rešerši relevantních zdrojů, které hodlá při řešení projektů využít. Zdroje jsou pro přehlednost rozděleny do různých skupin dle typu zdroje. V zásadě ADL bude vycházet z šesti skupin zdrojů:

1. Odborná literatura
2. Česká právní předpisy a legislativní dokumenty
3. Evropská legislativa (EU)
4. Statistická data
5. Odborné studie a články
6. Data a poznatky z minulých projektů ADL

Seznam všech zdrojů, včetně stručného výpisu relevantních projektů, které ADL v minulosti na toto téma zpracovával, se nachází v Příloze č. 1 této nabídky.

Obrázek 9 – Příklady zahraničních projektů v poslední době

Země	Název projektu	Popis projektu	Skutečné projekty
	Optimalizace investičních výdajů	Společnost se zabývá procesem čištění / dodávky vody a využitím vzniklých odpadů. ADL optimalizoval investiční výdaje, vytvářel modely alokace CAPEX investic a implementoval navržené procesy	
	Z odpadu k energii	Studie potenciálu trhu Severo-východní Asie z hlediska využití odpadů pro energetické účely (výroba energie, spalování odpadů)	
	Analýza investičních příležitostí do firem pracujících s odpady	Analýza investičních příležitostí a finančních dopadů případných investic do firem v oblasti zpracování odpadů a odpadového hospodářství	
	Chytrá lokálních řešení	Analýza „chytrých lokálních řešení“, kde součástí byly i varianty využití odpadů pro výrobu energie a topení.	
	Implementace nové strategie společnosti	Restrukturalizace společnosti v oblasti vodního hospodářství a nakládání s odpady s ohledem na potřeby růstu počtu obyvatel a rozšiřujících se aglomerací	
	Aktualizace obchodního modelu společnosti	Aktualizace firemní strategie společnosti zabývající se odpadovým hospodářstvím a zpracováním odpadů	
	Podpora při tvorbě bezpečnostních norem	Tvorba a implementace bezpečnostních opatření a dokumentace společnosti zabývající se zpracováním odpadů	
	Reorganizace společnosti pracující s odpady	Reorganizace společnosti spojená se změnou strategického směřování firmy na oblast zpracování odpadů	
	Projekt Delta	Akvizice společnosti zaměřené částečně na zpracování a další využití odpadů	

3.2 Metodika řešení projektových částí

ADL připravilo detailní popis plánovaných metod postupu ke každé ze čtyř fází projektu. Ty jsou doplněny ilustrativními obrázky, které by měly zadavateli lépe přiblížit chystané procesy a postupy.

3.2.1 Metodika výběru spádových oblastí

V rámci výběru spádových oblastí předpokládá ADL využití primárně tři metody:

- Metoda dotazníkového šetření firem zabývajících se svozem odpadu
- Metoda demografické analýzy
- Metoda statistického normování

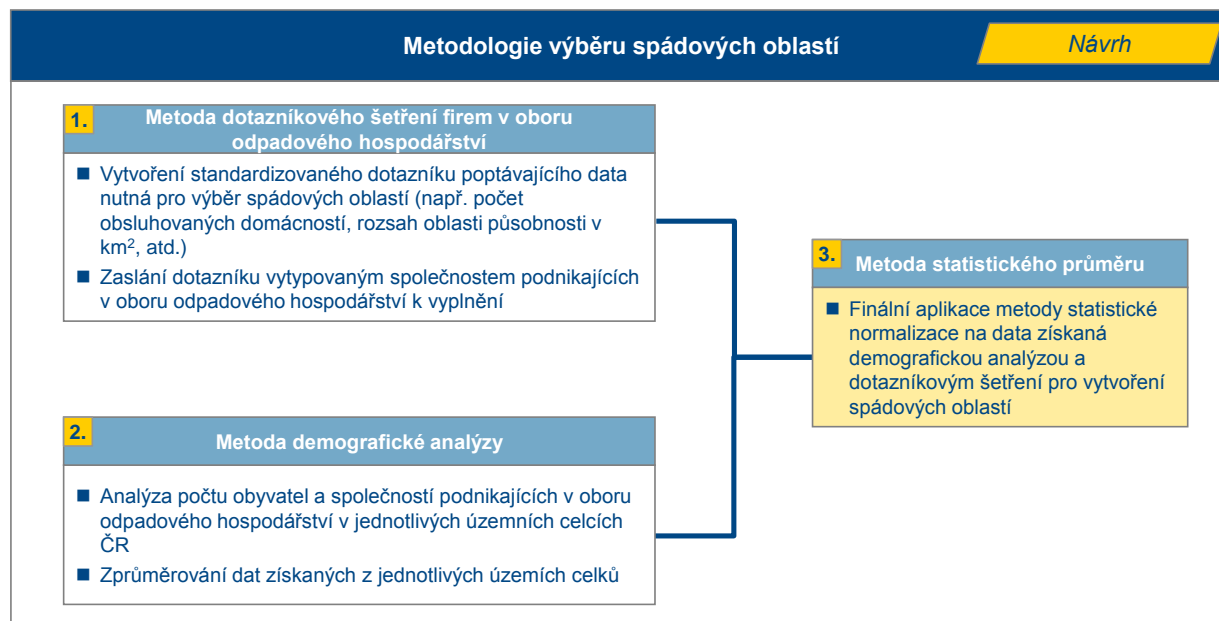
V rámci dotazníkového šetření firem zabývajících se svozem odpadu si ADL vytipuje několik vhodných společností z různých oblastí ČR. Ty budou osloveny unifikovaným dotazníkem, jehož účelem bude zjistit data počtu obyvatel na jejich svozovém území, svozové vzdálenosti, rozmístění konkrétních typů zařízení uvažovaných v rámci tohoto projektu, struktura a množství produkovaného odpadu, atp. ADL předpokládá, že svozové oblasti by mohly představovat primární spádové oblasti pro další potřeby projektu.

V následujícím kroku bude na stejných oblastech, které pokrývají vybrané svozové společnosti provedena demografická analýza obyvatel. Ta bude zaměřená na počty obyvatel sídelních celků a jejich rozmístění v rámci dané lokality. Kromě samotného počtu obyvatel bude zkoumána i jejich věková struktura, míra urbanizace (podíl obyvatel žijících ve městech a vesnicích), a další relevantní faktory.

Účelem obou analýz je definovat parametry, které by mohly představovat klíče k návrhu optimálních spádových oblastí, a to při zachování primárního rozdělení dle počtu obyvatel a svozových vzdáleností.

Poslední využitou metodou v rámci této fáze projektu je statistické normování dat. Výsledkem této operace by mělo být stanovení univerzálních spádových oblastí na základě konkrétních demografických dat získaných v prvních dvou krocích.

Obrázek 10 – Metody použité v rámci první fáze projektu



3.2.2 Metodika výběru zařízení

V rámci druhé fáze projektu vybere ADL reprezentativní zařízení ze skupiny: třídící linka, bioplynová stanice, zařízení na energetické využívání odpadů (ZEVO) a kompostárna pro každou z předem definovaných spádových oblastí. Účelem tohoto kroku je stanovit modelové zařízení ze spektra produktů na trhu.

ADL k této fázi projektu přistoupí metodou analýzy trhu, kdy osloví výrobce všech typů výše uvedených zařízení a bude zkoumat parametry jednotlivých modelů zařízení. Za použití metody komparativní analýzy vybere ADL vždy jeden reprezentativní model zařízení z dané skupiny zařízení pro danou spádovou oblast. Cílem je vybrat takové zařízení, které je objektivním reprezentantem daného typu na trhu z pohledu na zkoumané parametry, tak jak jsou popsány v kapitole č. 2.1.2.

Obrázek 11 – Analýza trhu a výběr reprezentativního zařízení



3.2.3 Metodika definice stavů světa

Pro výběr vhodných scénářů stavů světa bude použita rozšířená PEST analýza, která přímo definuje jednotlivé scénáře. Tento postup může být v případě potřeby doplněn analýzou křížové matice pro přesnější stanovení vlivů jednotlivých faktorů a snížení počtu faktorů v systému.

V rámci metody analýzy vzájemné závislosti faktorů pomocí křížové matice jsou vzájemně srovnávány jednotlivé faktory působící na systém. Hodnotí se výsledný celkový vliv, pomocí kterého jsou vyřazeny faktory, které mají na systém pouze malý nebo nevýrazný vliv.

Rozšířená PEST analýza umožňuje na základě takto vytipovaných faktorů stanovit pravděpodobnostní scénáře budoucího vývoje. Prakticky proběhne v rámci expertní diskuse kvantifikace pravděpodobnosti výskytu každého z faktorů PEST analýzy a zároveň jeho potenciální dopad na celý systém. Na základě těchto dat jsou sestaveny různé scénáře.

U kvantitativních dat, kde bude potřeba odhadnout vývoj veličiny do budoucna, bude využito expertního odhadu na základě jiných analýz ADL, případně bude využita regresní analýza dat.

Obrázek 12 – PEST analýza a tvorba scénářů

Rozšířená PEST analýza pro vytvoření scénářů				Ilustrace
	Výskyt události	Pravděpodobnost výskytu	Dopad při výskytu	Skóre
P olitická	Geopolitická situace ve Východní Evropě	%	↔	x
	Změna vlády a tím i přístupu k dotační politice	%	↔	x
E konomická	Vývoj HDP České republiky	%	↔	x
	Vývoj úrokových sazeb na finančním trhu	%	→	x
S poolečenská	Postoj obyvatelstva k ekologii	%	↔	x
	Změna spotřebitelských návyků	%	→	x
T echnologická	Vývoj nových technologií v oboru	%	→	x
	Eko-inovační procesy	%	↔	x

3.2.4 Metodika vyhodnocení Business case a sestavení modelu

Při sestavování vyhodnocení celého Business case, a následně formulaci funkčního modelu budou primárně využity metody finanční a SWOT analýzy.

Výstupem finanční analýzy budou klíčová data nutná k vyhodnocení základních finančních parametrů investice. Mezi tyto ukazatele spadají například veličiny:

- investiční náklady
- očekávané provozní náklady po dobu životnosti
- očekávaná doba životnosti / udržitelnosti / návratnosti
- očekávaný vývoj ceny vstupů
- rentabilita investice (ROI)
- další...

Další provedenou činností bude SWOT analýza, která bude prováděna na obecné rovině tak, aby její výstupy byly obecně platné pro všechny potenciální lokality v rámci ČR. SWOT analýza bude zaměřena primárně na potenciální rizika investičních projektů, které považujeme za klíčové při rozhodování o možných dotacích.

Obrázek 13 – Vyhodnocení Business case, Finanční a SWOT analýza

Vyhodnocení Business case

Business Case									
Skupina MZ	Typ přístroje	Poměrnost	2015	2016	2017	2018	2019	2020	2021
0	Barvení ařidlo (NOC)	N/D	20 300	20 000	20 000	20 000	20 000	20 000	20 000
1	Bátobmby na dábčn 14 15	N/D	-6 271	-6 271	-6 271	-6 271	-6 271	-6 271	-6 271
-	-	N/D	107 078	21 200	63 238	4 340	5 440	5 232	5 387
-	-	N/D	+13 242	-25 051	-65 655	-9 711	-11 016	-6 102	-6 627
2	Bátobmby na dábčn 14 27	N/D	-661	-661	-661	-661	-661	-661	-661
-	-	N/D	3 239	3 440	4 527	1 262	468	4 414	4 671
-	-	N/D	-3 200	-4 100	-6 200	-1 262	-1 125	-1 102	-1 207
3	Bátobmby na dábčn 14 15	N/D	-74 866	-41 414	-28 932	-48 876	-33 528	-6 877	-7 866
-	-	N/D	-15 800	-20 172	-5 640	-24 911	-14 795	-1 849	-1 014
-	-	N/D	-68 706	-21 241	-15 342	-20 691	-19 032	-6 228	-6 972
4	Bátobmby na dábčn 14 27	N/D	69 844	67 906	43 374	42 370	60 320	10 948	16 433
-	-	N/D	162 277	23 067	61 651	72 034	63 022	20 382	22 778
-	-	N/D	-62 433	-28 061	-15 207	-10 404	-12 702	-9 416	-7 342
5	Bátobmby ařn 14 27	N/D	-9 430	-643	-643	-643	-643	193	193
6	Přístroj dábčn 14 27	N/D	-1 834	0	0	0	0	0	0
-	-	N/D	-1 768	0	0	0	0	0	0
-	-	N/D	-175	0	0	0	0	0	0
7	Přístroj ařn 14 27	N/D	0	0	0	0	0	0	0
8	řemenn 14 27	N/D	0	0	0	0	0	0	0
9	Přístroj dábčn 14 27	N/D	2 877	780	400	300	300	444	620
-	SUMMARY	N/D	30 620	30 547	30 227	30 127	30 117	30 072	30 149

Výstupy modelu

Spádová oblast 2

Optimistický

Biopl. stanice

- CAPEX: 66 mil. Kč
- OPEX: 8,6 mil. Kč/rok
- Životnost: 22 let
- NPV: 21,64 mil. Kč
- IRR: 14,1 %
- Doba návratnosti: 9 let
- Ceny vstupů: 1 045 Kč/t
- Výnosy: 15,49 mil. Kč/rok

Pozitivní scénář

Reálný scénář

Negativní scénář

Strengths	Weaknesses
<ul style="list-style-type: none"> Znalost českého trhu Výhodný úvěr na financování projektu 	<ul style="list-style-type: none"> Relativně vyšší poruchovost vybraného zařízení Nízká efektivita výrobního procesu

Opportunities	Threats
<ul style="list-style-type: none"> Přístup k dotacím EU Operační program Životní prostředí 	<ul style="list-style-type: none"> Zvyšující se ceny vstupů Snižování výkupních cen elektřiny Dostavba 3. bloku JET

Hlavní hrozby

- Propad výkupních cen elektřiny
- Zvýšení cen vstupů
- Dostavba 3. bloku JET

4 Systém řízení projektu

Hodnotící subkritérium č. 3 – Systém řízení projektu a komunikace se zadavatelem

V rámci hodnotícího subkritéria č. 3 – vypracovala ADL následující materiál shrnující naše praktiky v oblasti projektového managementu. Zpracování harmonogramu projektu, přípravy a vedení kontrolních dnů a další detaily týkající se komunikace se zadavatelem jsou zpracovány v rámci kapitoly č. 2.2 - Harmonogram řešení projektu obsahující klíčové mezníky

4.1 Metodika řízení projektu

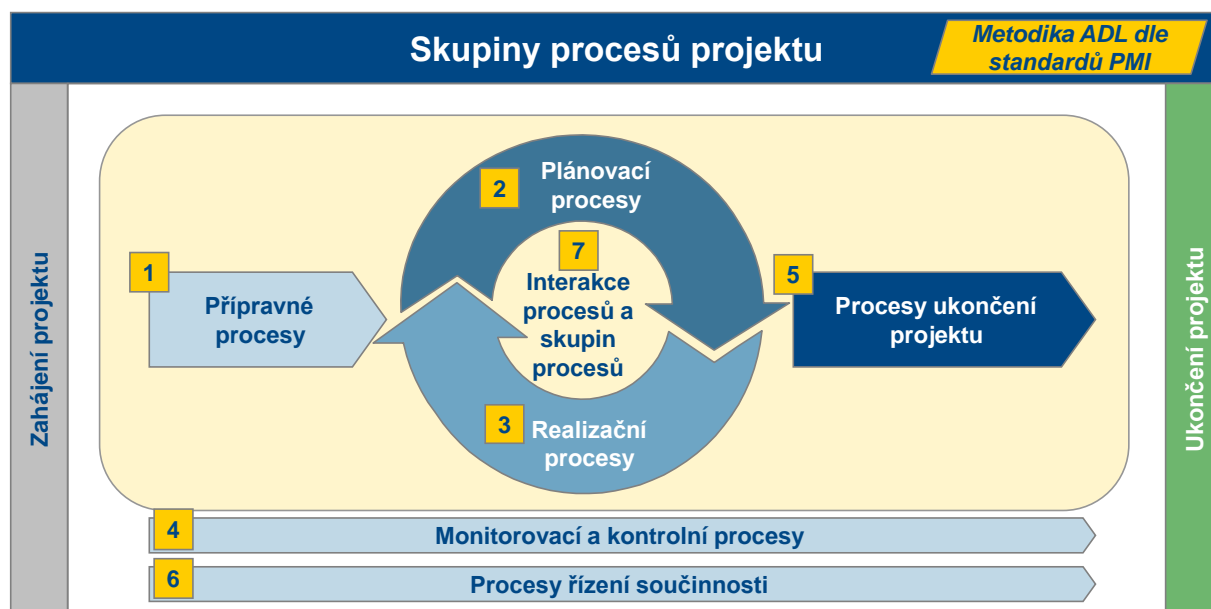
Členové realizačního týmu disponují bohatými zkušenostmi s projektovým řízením a implementací projektů jak pro instituce veřejné správy, tak i pro společnosti ze soukromého sektoru. Navrhovaná metodika řízení projektu tedy vychází z praktických zkušeností, které členové realizačního týmu během řízení projektů získali.

Pro účely tohoto projektu byla zvolena metodika projektového řízení vyvinutá společností Arthur D. Little, která se opírá o **mezinárodně uznávaný standard projektového řízení PMI** (Project Management Institute). ADL tento přístup úspěšně použil v praxi při realizaci již mnoha projektů.

Metodika projektového řízení podle PMI si klade za cíl nastavit standardizovanou terminologii a postupy pro účely řízení projektů. Metodika shrnuje postupy projektového řízení, které jsou v současnosti obecně uznávány jako nejlepší praxe, a její metodologické postupy lze při zohlednění specifik aplikovat na různé typy projektů.

V souladu s metodikou PMI jsou v rámci následujícího textu popsány klíčové procesy řízení projektu, jež bude zajišťovat ADL v rámci plnění veřejné zakázky. Obecně lze realizaci každého projektu strukturovat do celkem 7 hlavních skupin procesů vyobrazených v následujícím obrázku.

Obrázek 14 – Skupiny procesů dle metodiky ADL a PMI



Všechny skupiny procesů pro řízení projektu dle PMI se uplatní v každé z fází projektu. ADL identifikuje jednotlivé procesy hlavních skupin procesů tak, jak jsou definovány metodikou PMI. Pro každý z těchto procesů bude ohodnocena jeho relevance a dopad pro každou ze čtyř fází projektu a současně budou určeny nejdůležitější výstupy či aktivity definované v souladu s metodikou PMI.

4.2 Projektový plán

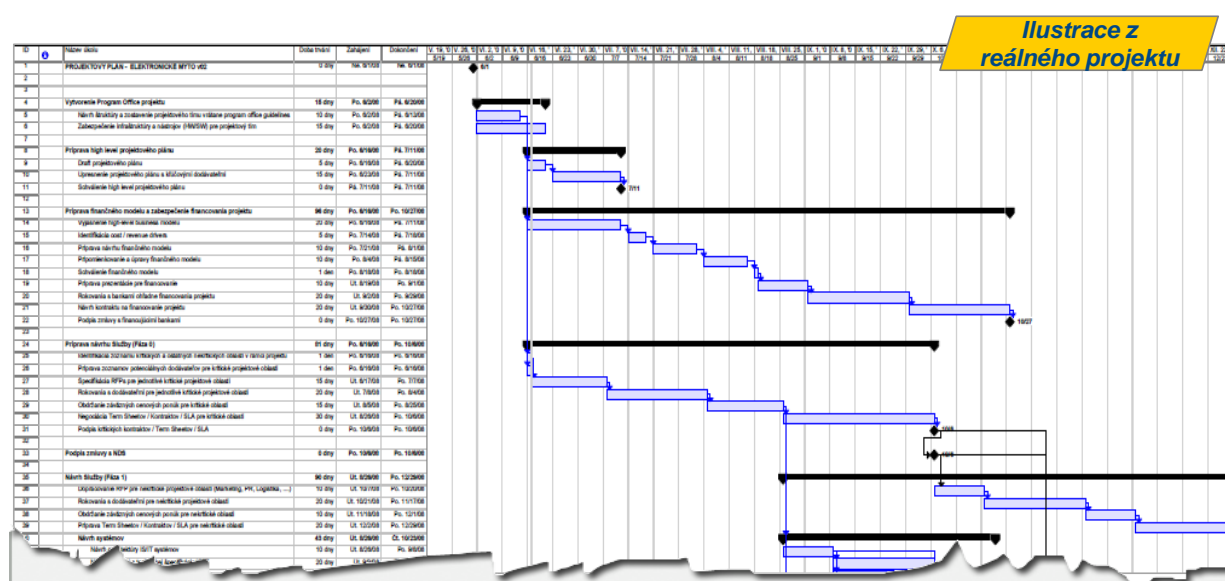
Celý projekt i jeho jednotlivé fáze budou zpracovány do projektového plánu, jehož klíčová struktura byla uvedena v kapitole č. 2.2 - Detailní projektový plán bude dále obsahovat:

- Jednotlivé aktivity, jež je potřeba realizovat pro naplnění cílů projektu / fáze projektu
- Ná vaznosti jednotlivých aktivit a kroků
- Jejich předpokládané trvání

Projektový plán slouží jako základní nástroj pro sledování plnění definovaných cílů a bude průběžně aktualizován v souladu s aktuálním vývojem průběhu projektu. Projektový plán bude strukturován do menších, lépe uchopitelných celků (fází / etap) s jasně definovanými aktivitami a výstupy. Plánování projektu bude zajištěno pomocí aplikace MS Project.

Na základě praktických zkušeností z předcházejících projektů obdobného charakteru se ADL velmi dobře osvědčilo vytvořit celkový rámcový plán projektu s největšími základními bloky aktivit, který sumarizuje detailní plán vedený a průběžně aktualizovaný v nástrojích projektového řízení. Tento rámcový plán usnadňuje efektivní komunikaci zástupců projektů s představiteli zainteresovaných stran a umožňuje rychlé pochopení aktuálního stavu projektu. Následující obrázek obsahuje příklad takového „high level“ sumarizačního plánu.

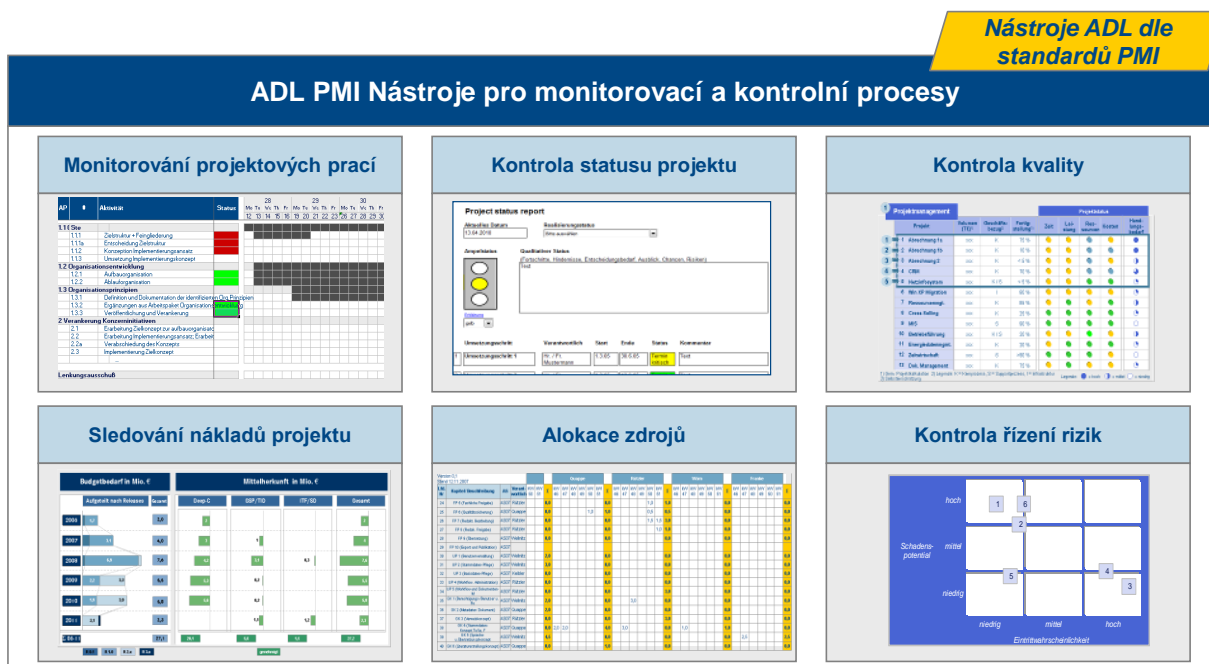
Obrázek 15 – Příklad detailního projektového plánu ADL



4.3 Monitorovací a kontrolní procesy

Společnost Arthur D. Little vyvinula řadu, nástrojů a postupů v souladu s metodikou PMI, které efektivně podporují jednotlivé kontrolní a monitorovací procesy. Příklady některých nástrojů jsou uvedeny v následujícím obrázku (ADL metodika PMI obsahuje desítky praxi ověřených nástrojů řízení projektu).

Obrázek 16 – Příklady ADL nástrojů pro řízení projektů



4.4 Struktura řízení projektu

Navrhovaná struktura projektového řízení umožní vysokou úroveň efektivity a koordinace práce, stejně jako zajistí pravidelný reporting a interní audit celého projektu. Nejvyšším manažerským uskupením bude Řídící výbor, který bude složen ze členů jak ADL, tak i zadavatele. Nominace členů řídicího výboru proběhne na základě upřesňující diskuze ADL a zadavatele. Za ADL budou do řídicího výboru jmenovány osoby na úrovni vedení „Principál“ nebo „Manažer“.

Minimální rozsah struktury projektového týmu uchazeče je definován v zadávací dokumentaci projektu. Předpokladem efektivní realizace projektu je i přiměřená účast zástupců zadavatele, která se předpokládá v rozsahu kontrolních dnů, případně bližší specifikace problematických částí projektu. Vzhledem k relativně nízkému rozsahu projektu se **nepředpokládá aktivní účast zadavatele na řešení, ale pouze jako kontrolní a upřesňující dozor nad projektem.**

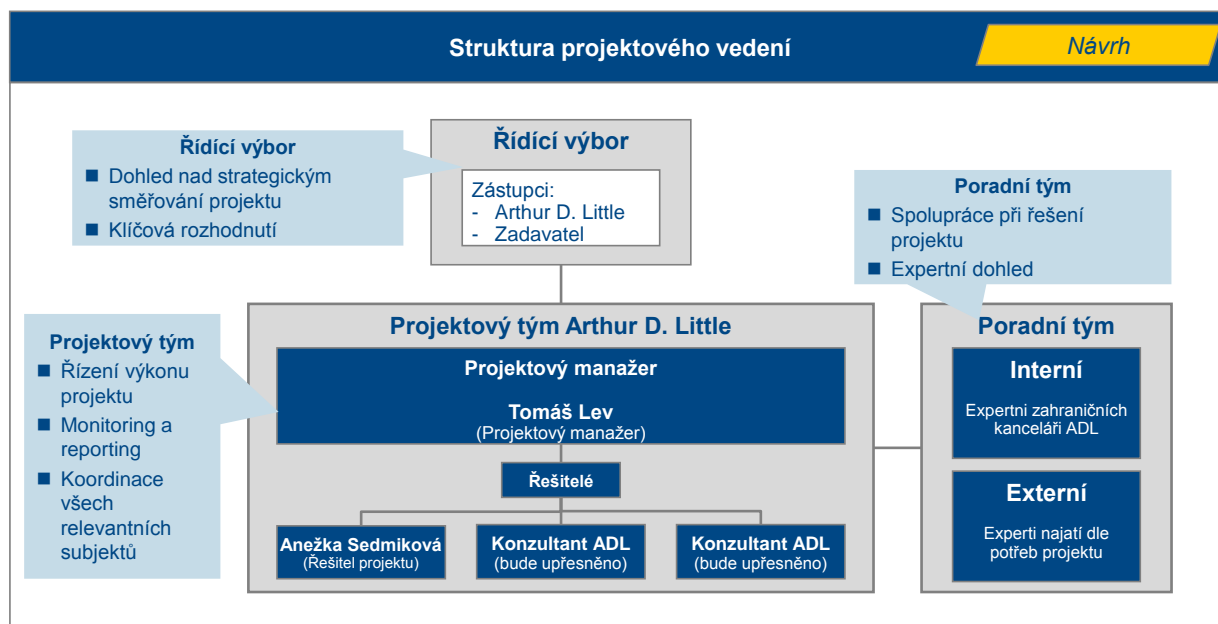
Za ADL bude do Projektového týmu nominován projektový manažer splňující požadavky tendru. Na tuto pozici je nominován Tomáš Lev, který má již více než 6 let praxe v oblasti poradenských služeb, z toho 4 roky v rámci Arthur D. Little a více než 3 roky v pozici řízení projektů. Tomáš Lev je držitelem certifikace PRINCE2.

Jako člen řešitelského týmu pro splnění kvalifikace požadované v rámci tendru je nominována Anežka Sedmíková. Anežka má již více než 1 rok praxi v pozici řešitele projektu v rámci Arthur D. Little. Další členové týmu z řad konzultantů ADL budou nominováni na jednotlivé fáze dle potřeby projektu.

ADL předpokládá také zapojení expertů na danou problematiku, a to buďto přímo ze skupiny ADL nebo v rámci externí spolupráce. Díky globálnímu zastoupení společnosti má ADL možnost konzultovat případné problematické části projektu s experty z kanceláří v jiných zemích. Výčet projektů, které byly v minulosti v rámci skupiny ADL realizovány v oblasti odpadového hospodářství je součástí přílohy č. 1.

Je běžnou praxí, že ADL konzultuje své závěry s externími poradci, kteří jsou odborníky na danou problematiku. V případě pražské kanceláře je například již dlouhodobě navázána spolupráce s ČVUT v Praze, jejíž experti mnohdy tvoří členy realizačních týmů.

Obrázek 17 – Organizační diagram vedení projektu



4.5 Typický průběh jednotlivých fází projektu

Popis všech fází projektu, včetně jejich časového harmonogramu, přípravy a průběhu kontrolních dnů, pořizování zápisů z kontrolních dnů a detaily komunikace mezi zadavatelem a ADL je detailně popsán v rámci kapitoly č. 2.2

Příloha č. 1 – Seznam informačních zdrojů a relevantních projektů ADL

Společnost ADL připravila dle požadavků zadávací dokumentace seznam relevantních zdrojů, které plánuje využít v rámci řešení projektu. Zdroje jsou rozděleny dle kategorií do celkem šesti skupin. Jedním z prioritních zdrojů dat jsou minulé projekty, které již ADL realizovala.

1. Relevantní projekty ADL

Název projektu	Země	Cena	Rok	Popis projektu
Optimalizace investičních výdajů	Itálie	270.000 EUR	2014	Společnost se zabývá procesem čištění / dodávky vody a využitím vzniklých odpadů. ADL optimalizoval investiční výdaje, vytvářel modely alokace CAPEX investic a implementoval navržené procesy
Z odpadu k energii	Japonsko	*	2014	Studie potenciálu trhu Severo-východní Asie z hlediska využití odpadů pro energetické účely (výroba energie, spalování odpadů)
Analýza investičních příležitostí do firem pracujících s odpady	Spojené Arabské Emiráty	705.000 EUR	2013	Analýza investičních příležitostí a finančních dopadů případných investic do firem v oblasti zpracování odpadů a odpadového hospodářství
Chytrá lokální řešení	Japonsko	*	2013	Analýza „chytrých lokálních řešení“, kde součástí byly i varianty využití odpadů pro výrobu energie a topení.
Implementace nové strategie společnosti	Spojené Arabské Emiráty	2.685.000 USD	2011	Restrukturalizace společnosti v oblasti vodního hospodářství a nakládání s odpady s ohledem na potřeby růstu počtu obyvatel a rozšiřujících se aglomerací
Aktualizace obchodního modelu společnosti	Itálie	9.000 EUR	2012	Aktualizace firemní strategie společnosti zabývající se odpadovým hospodářstvím a zpracováním odpadů
Podpora při tvorbě bezpečnostních norem	Velká Británie	17.300 GBP	2011	Tvorba a implementace bezpečnostních opatření a dokumentace společnosti zabývající se zpracováním odpadů
Reorganizace společnosti pracující s odpady	Itálie	30.000 EUR	2010	Reorganizace společnosti spojená se změnou strategického směřování firmy na oblast zpracování odpadů
Projekt Delta	Spojené Arabské Emiráty	150.000 EUR	2011	Akvizice společnosti zaměřené částečně na zpracování a další využití odpadů

* Neuvádíme z důvodu dohody o mlčenlivosti s klientem

2. Odborná literatura

- 2.1. Vána, J., Hanc, A., Habart, J. 2009. Pevné odpady 2009. CZU v Praze., ISBN: 978-80-213-1992-9.
- 2.2. Tchobanoglous, G., Kreith, F. (eds.) 2002. Handbook of Solid Waste Management. McGraw-Hill, Second Edition. ISBN 0-07-135623-1.
- 2.3. Filip, J. a kol.: Odpadové hospodářství, ES MZLU, Brno, 2004, ISBN 8071576085
- 2.4. Filip, J. a kol.: Odpadové hospodářství II, ES MZLU, Brno, 2003, ISBN 8071576824
- 2.5. Juchelková, D.: Likvidace a využití odpadů. VŠB-TU Ostrava 2000. ISBN 80-7078-747-3.
- 2.6. Juchelková, D., KOPPE, K.: Nutzung der Biomasse - Využívání biomasy. In: monografie, 2003, ISBN 80-7329-035-9.
- 2.7. Pavlas M., Šomplák R. Praktické aplikace netradičních výpočtových nástrojů v oblasti odpadového hospodářství, 2013.
- 2.8. Filip, J. a Oral J., Odpadové hospodářství. Dotisk 1. vyd. V Brně: Mendelova zemědělská a lesnická univerzita, 2006, ISBN 80-7157-682-4.

3. České právní předpisy a legislativní dokumenty

- 3.1. Vyhláška č. 294/2005 Sb., o podmínkách ukládání odpadů na skládky a jejich využívání na povrchu terénu a změně vyhlášky č. 383/2001 Sb., o podrobnostech nakládání s odpady.
- 3.2. Vyhláška č. 356/2002 Sb., kterou se stanoví seznam znečišťujících látek, obecné emisní limity, způsob předávání zpráv a informací, zjišťování množství vypouštěných znečišťujících látek, tmavosti kouře, přípustné míry obtěžování zápachem a intenzity pachů, podmínky autorizace osob, požadavky na vedení provozní evidence zdrojů znečišťování ovzduší a podmínky jejich uplatňování.
- 3.3. Vyhláška č. 383/2001 Sb., o podrobnostech nakládání s odpady.
- 3.4. Zákon č. 185/2001 Sb., o odpadech a o změně některých dalších zákonů v aktuálním znění.
- 3.5. Novela zákona o odpadech. In: č. 154/2010 Sb.
- 3.6. Zákon o místních poplatcích. In: č. 565/1990 Sb., 1990.
- 3.7. Zákon o obalech. In: č. 477/2001 Sb., 2001.
- 3.8. Státní politika životního prostředí 2012-2020.
- 3.9. Statistická ročenka životního prostředí České republiky 2009 – 2014.
- 3.10. Aktualizovaná Strategie rozvoje nakládání s odpady v obcích a městech ČR.
- 3.11. Plán odpadového hospodářství ČR na období 2015 – 2024.
- 3.12. Nařízení vlády č. 197/2003 Sb., o Plánu odpadového hospodářství České republiky.
- 3.13. Program předcházející vzniku odpadů (návrh z roku 2012).
- 3.14. Strategický rámec udržitelného rozvoje ČR schválený usnesením č. 37.
- 3.15. Národní program reforem ČR 2013.
- 3.16. Strategie mezinárodní konkurenceschopnosti ČR pro období 2012 – 2020.
- 3.17. Politika druhotných surovin ČR z roku 2013.
- 3.18. Šestá hodnotící zpráva o plnění nařízení vlády č. 197/2003 Sb., o Plánu odpadového hospodářství České republiky, za rok 2010. Ministerstvo životního prostředí.
- 3.19. ČSN 83 8030. Skládkování odpadů - Základní podmínky pro navrhování a výstavbu skládek. Český normalizační institut, 2002.

4. Evropské právní předpisy

- 4.1. Council Directive 75/442/EEC on Waste as amended by Council Directive 91/156/EEC.
- 4.2. Council Directive 1999/31/EC on the landfill of waste.
- 4.3. Integrated Pollution Prevention and Control. Reference Document on the Best Available Techniques for Waste Incineration, European Commission.
- 4.4. Rámcová směrnice Rady o odpadech. In: 2008/98/ES.
- 4.5. Directive 2006/12/EC on waste. Official Journal of the European Union.
- 4.6. Evropa 2020 – Strategie pro inteligentní a udržitelný růst.
- 4.7. Evropská komise, Společné výzkumné centrum, Institut perspektivních technologických studií. Referenční dokument o nejlepších dostupných technologiích spalování odpadů (BREF)
- 4.8. akční program pro životní prostředí

5. Statistická data

- 5.1. Archív měření katedry energetiky. VŠB-TU Ostrava.
- 5.2. Produkce průmyslových a komunálních odpadů podle krajů v roce 2011. Český statistický úřad.
- 5.3. Nakládání s komunálními odpady. Český statistický úřad.
- 5.4. Produkce komunálních odpadů. Český statistický úřad.
- 5.5. Veřejný informační systém odpadového hospodářství (VISOH). Ministerstva životního prostředí.
- 5.6. Municipal waste generation and treatment, by type of treatment method. Eurostat.
- 5.7. Cenová rozhodnutí o podpoře pro podporované zdroje energie. Energetický regulační úřad.

6. Odborné studie a články

- 6.1. CENIA, Příručka pro tvorbu scénářů a výhledů životního prostředí
- 6.2. DOHNAL, Radomír. Budoucnost energetického zhodnocení odpadů v Evropě.
- 6.3. CEWEP, Country Report on Waste Management
- 6.4. CEWEP, Waste to Energy Focus: Achieving R1 Status.
- 6.5. Hřebíček J., Prognóza nakládání s biodegradabilním odpadem v ČR do roku 2020.
- 6.6. United States Environmental Protection Agency (EPA): Waste Transfer Stations: A Manual for Decision-Making.
- 6.7. Holoubek J., Projekt ZEVO Chotíkov - Energetické využití komunálních odpadů jako nástroj pro plnění plánu odpadového hospodářství.
- 6.8. Šarlej M., Moderní zařízení pro energetické využití odpadů malých a středních kapacit z ekonomického aspektu.
- 6.9. Ellyin C., Small Scale Waste-to-Energy Technologies. Columbia University.
- 6.10. Technologie pro přípravu a energetické využití biomasy - hlavní body studie: Podpora lokálního vytápění biomasou.
- 6.11. Ucekaj V., Šarlej M., Moderní jednotky pro energetické využití odpadů malých kapacit.
- 6.12. Blumenthal K., Generation and treatment of municipal waste.
- 6.13. HOLUŠA, V., Možnosti využití kompostu k energetickému využití v kontextu připravované vyhlášky o palivech



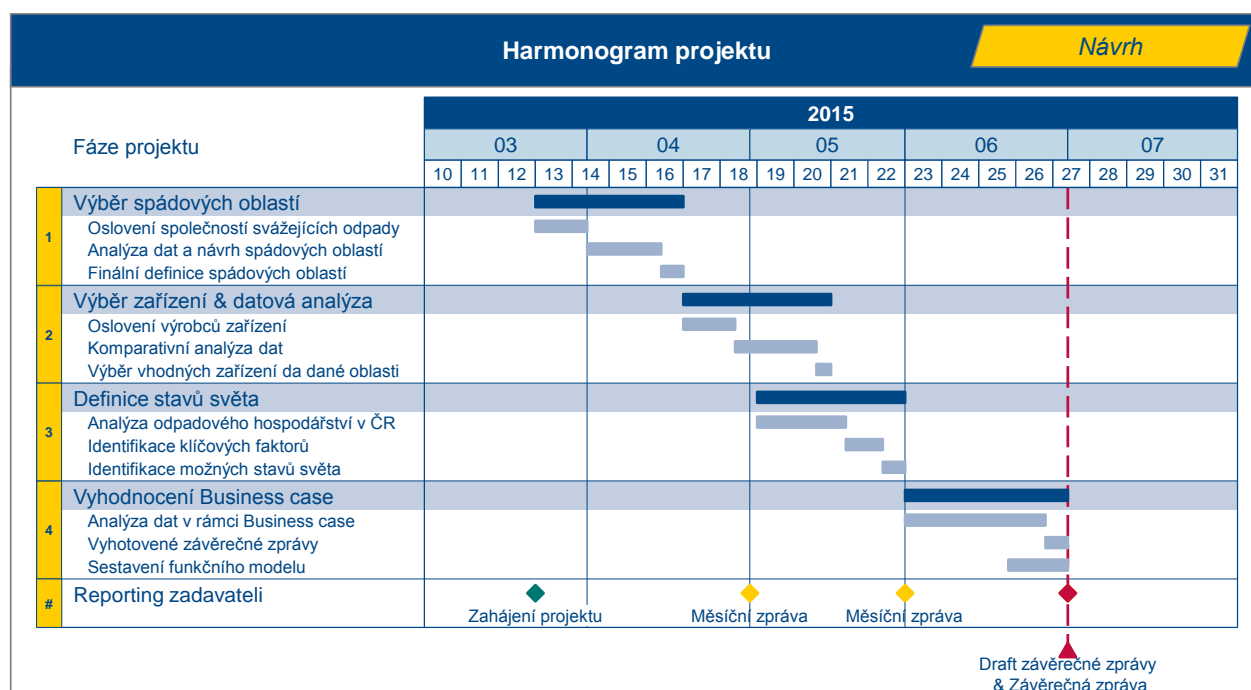
Evidenční číslo přidělené z Centrální evidence smluv: 140239

Příloha č. 2: Harmonogram plnění

Očekávaná délka celého projektu je 13 týdnů, kde každá ze čtyř výše uvedených fází bude trvat přibližně shodnou dobu. Předpokládaný začátek projektu odhaduje ADL na poslední týden v měsíci březnu, případně začátek dubna 2015. Projekt by tak měl být dokončen na přelomu června/července 2015.

ADL navrhl následující harmonogram prací na jednotlivých fázích projektu, včetně vyznačení klíčových mezníků a průběžných měsíčních zpráv pro zadavatele.

Obrázek 1 – Návrh harmonogramu řešení projektu



Každá ze 4 fází je svou délkou trvání odhadovaná na celkem 4 týdny. Fáze na sebe logicky navazují, a proto jsou z časového hlediska řešeny za sebou. Výjimkou jsou fáze 2 a 3, které začnou v krátkém časovém odstupu ihned po sobě a budou z části realizovány souběžně. Důvodem pro toto opatření je zkrácení celkové doby projektu a částečný datový překryv mezi fázemi 2 a 3.

ADL plánuje přípravu kontrolních dnů vždy na přelomu měsíce. Konkrétně budou realizovány kontrolní dny na přelomu měsíců dubna/května a května/června. Na konec měsíce června se plánuje odevzdání nejdříve draftu závěrečné zprávy a po případných úpravách samotná závěrečná zpráva.

Agenda kontrolních dnů včetně draftu měsíční zprávy bude zadavateli vždy dodána elektronicky 1 týden před konáním samotného kontrolního dne, aby se zadavatel měl možnost připravit na případné dotazy ze strany dodavatele a zároveň disponoval dostatkem času k přípravě na

TENTO PROJEKT JE SPOLUFINANCOVÁN Z FONDU SOUDRŽNOSTI PROSTŘEDNICTVÍM OPERAČNÍHO PROGRAMU ŽIVOTNÍ PROSTŘEDÍ A STÁTNÍHO ROZPOČTU ČESKÉ REPUBLIKY.

Koordinátor ve věcech veřejné zakázky:

PPE.CZ s.r.o., Nádražní 3113/128, 702 00 Ostrava – Moravská Ostrava

Kontaktní osoba: Bc. Filip Haferník | hafernik@ppe.cz | +420 595 170 938 | www.ppe.cz



OPERAČNÍ PROGRAM
ŽIVOTNÍ PROSTŘEDÍ



EVROPSKÁ UNIE
Fond soudržnosti

Pro vodu,
vzduch a přírodu

Evidenční číslo přidělené z Centrální evidence smluv: 140239

kontrolní den. Ze samotných kontrolních dnů budou pořizovány zápisy pracovníkem ADL, který je bude ještě tentýž den elektronicky distribuovat zadavateli. Případné datové požadavky a úpravy dokumentů či pracovního postupu, které zadavatel v rámci kontrolních dnů vznesl směrem k ADL, mají vždy prioritu řešení.

Draft závěrečné zprávy bude dodán zadavateli ke konci měsíce června. Po zpracování případných dodatků a úprav bude v co možná nejkratším termínu dodána samotná závěrečná zpráva.

TENTO PROJEKT JE SPOLUFINANCOVÁN Z FONDU SOUDRŽNOSTI PROSTŘEDNICTVÍM OPERAČNÍHO PROGRAMU
ŽIVOTNÍ PROSTŘEDÍ A STÁTNÍHO ROZPOČTU ČESKÉ REPUBLIKY.

Koordinátor ve věcech veřejné zakázky:

PPE.CZ s.r.o., Nádražní 3113/128, 702 00 Ostrava – Moravská Ostrava

Kontaktní osoba: **Bc. Filip Haferník** | hafernik@ppe.cz | +420 595 170 938 | www.ppe.cz



Evidenční číslo přidělené z Centrální evidence smluv: 140239

Příloha č. 3: Pravidla publicity a propagace pro OPŽP

Závazné náležitosti dokumentu spolufinancovaného z Technické pomoci OPŽP

Na výsledné dokumenty (publikace, studie, letáky, brožury, inzeráty, pozvánky, CD/DVD, apod.) bude umístěn na titulní straně banner odkazující na Fond soudržnosti. Bannery jsou ke stažení na stránkách www.opzp.cz

Každý dokument musí být na poslední straně opatřen následujícími prvky:

- vlajka EU a nápis Evropská unie
- kontakty (text Ministerstvo životního prostředí, Státní fond životního prostředí České republiky, odkaz na webové stránky www.opzp.cz, na Zelenou linku 800 260 500, email: dotazy@sfzp.cz)
- text „Spolufinancováno z Prioritní osy 8 - Technická pomoc financovaná z Fondu soudržnosti“

Použité písmo

Na veškerých materiálech vztahujících se k OPŽP by mělo být použito jednotné písmo. Oficiálním fontem OPŽP je „JohnSans White Pro“, jeho alternativou je bezpatkové písmo Arial.

Grafický manuál povinné publicity pro OPŽP včetně všech log a bannerů (v barevné i černobílé variantě) jsou ke stažení na internetových stránkách www.opzp.cz.

TENTO PROJEKT JE SPOLUFINANCOVÁN Z FONDU SOUDRŽNOSTI PROSTŘEDNICTVÍM OPERAČNÍHO PROGRAMU
ŽIVOTNÍ PROSTŘEDÍ A STÁTNÍHO ROZPOČTU ČESKÉ REPUBLIKY.

Koordinátor ve věcech veřejné zakázky:

PPE.CZ s.r.o., Nádražní 3113/128, 702 00 Ostrava – Moravská Ostrava

Kontaktní osoba: Bc. Filip Haferník | hafernik@ppe.cz | +420 595 170 938 | www.ppe.cz



Evidenční číslo přidělené z Centrální evidence smluv: 140239

Příloha č. 4: Výpis z obchodního rejstříku Zhotovitele

Tento výpis z obchodního rejstříku elektronicky podepsal "MĚSTSKÝ SOUD V PRAZE [IČ 00215660]" dne 7.4.2015 v 13:10:57.
EPVid:Jn1EPB1jrZWjoKO16APfWA

Výpis

z obchodního rejstříku, vedeného
Městským soudem v Praze
oddíl A, vložka 48052

Datum zápisu:	5. března 2003
Spisová značka:	A 48052 vedená u Městského soudu v Praze
Označení odštěpného závodu:	Arthur D. Little GmbH, organizační složka
Sídlo:	Praha - Karlín, Karolinská 650/1, PSČ 18600
Identifikační číslo:	267 62 889
Právní forma:	Odštěpný závod zahraniční právnické osoby
Předmět podnikání:	zprostředkování služeb činnost podnikatelských, finančních, organizačních a ekonomických poradců pořádání odborných kurzů, školení a jiných vzdělávacích akcí včetně lektorské činnosti
Vedoucí organizační složky:	DEAN BRABEC, dat. nar. 18. září 1969 Šestajovice, Čechova 807, PSČ 25092
Zřizovatel - zahraniční osoba:	Arthur D. Little GmbH Frankfurt am Main, Flughafen Frankfurt, The Squire, 60600, Spolková republika Německo
Statutární orgán zřizovatele - zahraniční osoby:	jednatel: Dr. FABIAN HERMANN DÖMER Hofheim am Taunus, Zur Mark 8, 65719, Spolková republika Německo Den vzniku funkce: 27. května 2011
Ostatní skutečnosti:	organizační složka byla založena rozhodnutím (listinou o zřízení organizační složky) Arthur D. Little GmbH ze dne 27.11. 2002 právní poměry se řídí právem Spolkové republiky Německo předmět činnosti (podnikání): poradenství pro soukromé a veřejné podniky a jejich management, zejména ve finančních záležitostech (s výjimkou činností, pro něž se podle zákona o úvěrech či ostatních nařízení vyžaduje povolení), inženýrské služby, výzkum a technické poradenství v oblasti technických a přírodních věd, vývoj, zkoušky a posudky nových výrobků, vývoj postupů



OPERAČNÍ PROGRAM
ŽIVOTNÍ PROSTŘEDÍ



EVROPSKÁ UNIE
Fond soudržnosti

Pro vodu,
vzduch a přírodu

Evidenční číslo přidělené z Centrální evidence smluv: 140239

Příloha č. 5: Seznam subdodavatelů

Zhotovitel analogicky v souladu s § 44 odst. 6 Zákona o veřejných zakázkách prohlašuje následující:

Dílo **nebude** plněno prostřednictvím subdodavatelů.

TENTO PROJEKT JE SPOLUFINANCOVÁN Z FONDU SOUDRŽNOSTI PROSTŘEDNICTVÍM OPERAČNÍHO PROGRAMU
ŽIVOTNÍ PROSTŘEDÍ A STÁTNÍHO ROZPOČTU ČESKÉ REPUBLIKY.

Koordinátor ve věcech veřejné zakázky:

PPE.CZ s.r.o., Nádražní 3113/128, 702 00 Ostrava – Moravská Ostrava

Kontaktní osoba: **Bc. Filip Haferník** | hafernik@ppe.cz | +420 595 170 938 | www.ppe.cz



OPERAČNÍ PROGRAM
ŽIVOTNÍ PROSTŘEDÍ



EVROPSKÁ UNIE
Fond soudržnosti

Pro vodu,
vzduch a přírodu

Evidenční číslo přidělené z Centrální evidence smluv: 140239



Evropská unie

Spolufinancováno z Prioritní osy 8 – Technická pomoc
financovaná z Fondu soudržnosti

Ministerstvo životního prostředí

Státní fond životního prostředí České republiky

www.opzp.cz

Zelená linka 800 260 500

dotazy@sfzp.cz

TENTO PROJEKT JE SPOLUFINANCOVÁN Z FONDU SOUDRŽNOSTI PROSTŘEDNICTVÍM OPERAČNÍHO PROGRAMU
ŽIVOTNÍ PROSTŘEDÍ A STÁTNÍHO ROZPOČTU ČESKÉ REPUBLIKY.

Koordinátor ve věcech veřejné zakázky:

PPE.CZ s.r.o., Nádražní 3113/128, 702 00 Ostrava – Moravská Ostrava

Kontaktní osoba: **Bc. Filip Haferník** | hafernik@ppe.cz | +420 595 170 938 | www.ppe.cz