

Technická specifikace - Terénní mapování a zakres aktuálního managementu (aktivita v rámci projektu OPŽP Nastavení systému péče o ohrožené luční porosty v III. zóně KRNAP a jeho ochranného pásma)

Předmět výběrového řízení

- 1) Terénní mapování aktuálního hospodářského managementu na zachovalých lučních porostech ve III. zóně KRNAP a jeho ochranného pásma v roce 2017 (projektová aktivita 1.1)
- 2) Zakreslení mapování aktuálního managementu do prostředí GIS (projektová aktivita 1.2)

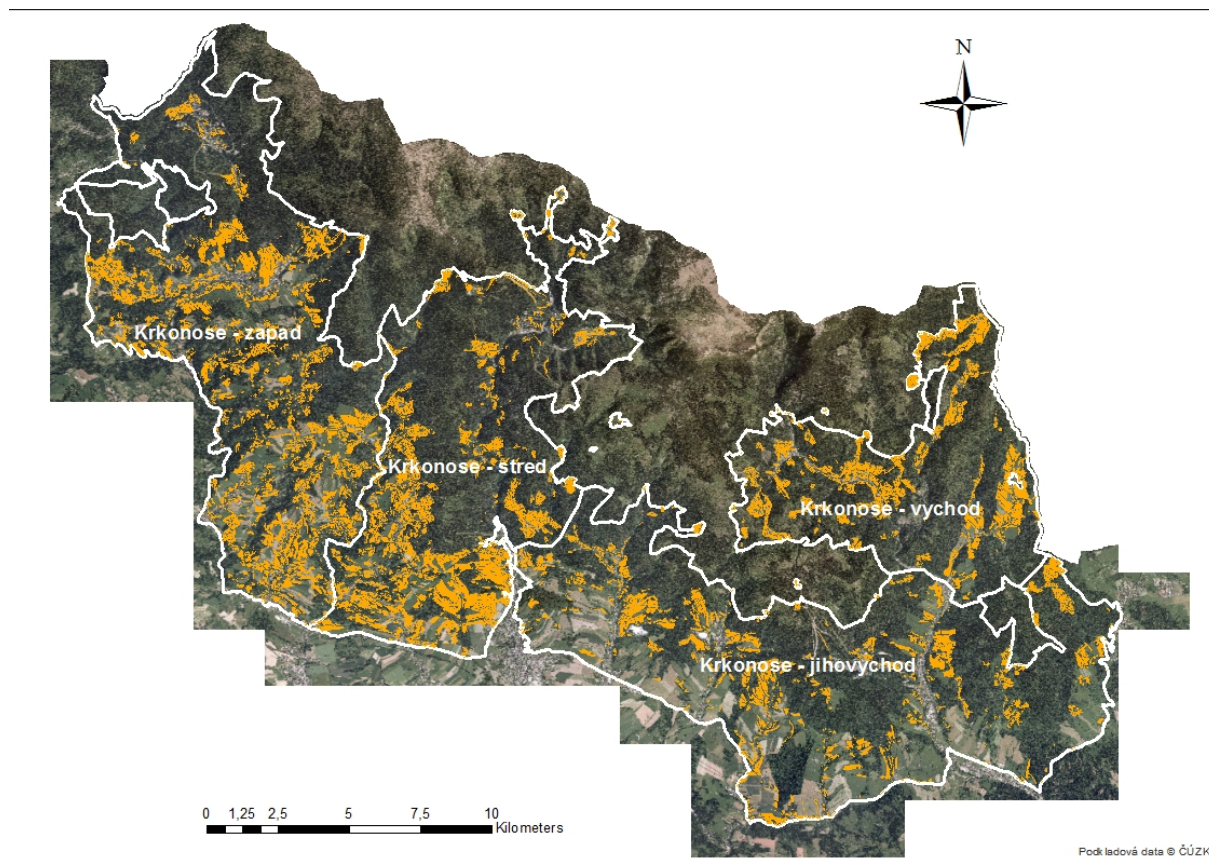
Zdůvodnění činností

Jde o údaje sbírané v rámci projektu OPŽP Nastavení systému péče o ohrožené luční porosty v III. zóně KRNAP a jeho ochranného pásma. Hlavním cílem projektu je změna nevhodného způsobu hospodaření vytipovaných lučních porostů ve III. zóně KRNAP a jeho ochranném pásmu. Údaje z mapování aktuálního managementu budou v kombinaci s dalšími údaji (zejména mapování biotopů soustavy Natura 2000) využity pro vytipování těch lučních porostů ve III. zóně KRNAP a jeho ochranného pásma, které jsou nejvíce ohroženy nevhodným managementem. Za nejohroženější porosty budou považovány porosty s nejcennější vegetací dle mapování biotopů Natura 2000 a zároveň nejméně vhodným managementem dle výstupů mapování aktuálního managementu. Na mapování a zakres aktuálního managementu naváže vyjednávání o možné změně hospodaření (samostatné projektové činnosti, které nejsou předmětem tohoto výběrového řízení).

Popis činností

Údaje budou sbírány prostřednictvím terénního mapování. Typ managementu bude zakreslován v polygonech, kde byl při prvním mapování biotopů Natura 2000 zjištěn výskyt travního porostu ze skupiny biotopů T (T1.1 Mezofilní ovsíkové louky, T1.2 Horské trojštětové louky, T1.5 Vlhké pcháčové louky, T2.1 Subalpínské smilkové trávníky, T2.2 Horské smilkové trávníky s alpínskými druhy a T2.3 Podhorské a horské smilkové trávníky) nebo nevápnitých mechových slatinišť R2.2. Veškeré mapované polygony budou lokalizovány ve III. zóně KRNAP nebo v jeho ochranném pásmu. Celková rozloha mapovaných polygonů bude 5 803 ha. Tato rozloha je rozdělena do čtyř okrsků, které budou mapovány 4 pracovníky (viz obr. 1). Mapování proběhne v rámci projektu v červnu-září 2017. Každý mapovaný polygon bude navštíven dvakrát: poprvé v období 19. 6.–23. 7. 2017 a podruhé v období 28. 8.–1. 10. 2017. Při každém mapování budou zaznamenávány informace dle tabulky v Příloze 1. Základní údaje o mapovaných polygonech vyplní zadavatel. Zadavatel též poskytne základní podklady pro mapování (ortofoto, zakres mapovaných polygonů Natura 2000). Terénní zakresy budou po ukončení prací oskenovány. Výsledky mapování budou ihned po ukončení terénních prací zakreslovány do shp vrstvy v prostředí GIS, tedy během října 2017. Údaje o managementu v každém polygonu budou přiloženy v atributové tabulce s údaji dle tabulky v Příloze 1. Termín pro odevzdání

skenů terénních zákresů a vrstvy shp v prostředí GIS je 31. 10. 2017. Oba výstupy budou odevzdány zadavateli prací (dle smlouvy) v elektronické podobě.



Výstup činností

- 1) Elektronická verze scanů terénních zákresů v mapovaném okrsku (aktivita 1.1)
- 2) Vrstva shp v prostředí GIS s údaji o aktuálním managementu v každém polygonu v atributové tabulce (vyplňované údaje dle tabulky v Příloze 1) (aktivita 1.2)

Finanční rozvaha

1.1. Mapování aktuálního managementu

region	počet segmentů s lučním přírodním biotopem	rozloha přírodních biotopů	převýšení	hodiny
Krkonoše - jihovýchod	1293	1274,23	850	474,42
Krkonoše - střed	2993	1609,09	840	995,8
Krkonoše - východ	1916	965,84	680	620,01
Krkonoše - západ	3211	1952,73	880	1081,02

Celková rozloha polygonů: 5 803 ha

Časová náročnost vymapování 1 ha: 0,547 hod

Celková časová náročnost mapování polygonů: 3 171,25 hod

1.2. Zakreslení mapování aktuálního managementu

Časová náročnost zakreslení aktuálního managementu na 1 ha: 0,109 hod