

- Špindlerův Mlýn -

POŽÁRNĚ BEZPEČNOSTNÍ ŘEŠENÍ

STAVBY



Obsah: Zprávy o požární bezpečnosti stavby
Celková situace
Výkresová část
Dokladová část

Česká republika
Hasičský záchranný sbor
Královéhradeckého kraje
územní odbor Trutnov
Náchodská 475
541 03 Trutnov
IČO: 70 88 25 25

Název akce : **Stavební úpravy a změna užívání části objektu čp.275.**

Místo stavby: **k.ú. Špindlerův Mlýn – st.p.č.461**

Investor : Správa KRNAP – Dobrovského 3 – 54301 Vrchlabí.

Projektant: Ing. Jan Chaloupský – U Hřiště 639 – 54101 Trutnov

Projektant TZ PBŘ : Jiří Jiříčka – Riegrova 347 – 544 01 Dvůr Králové n.L.

Datum : 02/2016

Zak. číslo : 17/P/2016



Požárně bezpečnostní řešení zpracované na projekt stavby pro stavební povolení dle požadavků vyhlášky č.268/2009 Sb., vyhlášky č.23/2008 Sb, vyhlášky č.268/2011 Sb, normativních požadavků a členěné dle vyhl. 246/2001 § 41 odst.2.

a) Seznam použitých podkladů pro zpracování PBŘ.

Projekt stavebních úprav a změny užívání

Původní PBŘ z 06/1999 Ing. Zvolánek

Kolaudační rozhodnutí vydané MěÚ Špindlerův Mlýn odborem výstavby č.j. Výst.R491/01 z 22.10.2001.

ČSN 73 0802 - Požární bezpečnost staveb. Nevýrobní objekty
ČSN 73 0833 - Požární bezpečnost staveb. Budovy pro bydlení a ubytování
ČSN 73 0834 - Požární bezpečnost staveb. Změny staveb
ČSN 73 0810 - Požární bezpečnost staveb. Společná ustanovení
ČSN 73 0821 ed.2 - Požární bezpečnost staveb. Požární odolnost stavebních konstrukcí
ČSN 73 0873 - Požární bezpečnost staveb. Zásobování požární vodou
ČSN 06 1008 - Požární bezpečnost tepelných zařízení
Vyhláška č. 23/2008 Sb., o technických podmínkách požární ochrany staveb
Vyhláška č. 268/2011 Sb., o technických podmínkách požární ochrany staveb
Vyhláška č. 268/2009 Sb., o obecných technických požadavcích na stavby
Vyhláška č. 246/2001 Sb., o požární prevenci
Příručka PAVÚS z r.2009 - Hodnoty požární odolnosti stavebních konstrukcí podle Eurokódů.

Investor : Správa KR NAP – Dobrovského 3 – 54301 Vrchlabí.

Projektant: Ing. Jan Chaloupský – U Hřiště 639 – 54101 Trutnov

Účel stavby :

Projekt řeší zrušení užívání bytové jednotky a rozšíření administrativních prostor do podkroví. Inspekční pokoj se zázemím bude v přízemí nahrazen kanceláří a z provozních důvodů je umístěn také do podkroví.

Se vznikem změny v užívání podkrovních místností budou provedeny nové rozvody elektro pro osvětlení kanceláří a počítačové sítě. Měření bude sjednoceno.

Dále budou se změnou v užívání provedeny úpravy v rozvodech ústředního vytápění na jednotnou síť a zdroj je navržen z nově osazeného plynovodního kotle do prostoru kotelny v přízemí. Odkouření kotle bude do stávajícího průduchu. Ohřev TUV bude realizován vestavěným zásobníkem vody v kotli UT.

Stavební úpravy si také vyžádají i drobné změny ve vnitřním vedení zdravotnické. Dále jsou navrženy náhrady krytiny podlah a schodů z důvodů charakteru nového užívání a životnosti původních povrchů

Stavební úpravy nezasáhnou do vnějšího vzhledu objektu. Nezmění se zastavěná plocha ani obestavěný prostor. Nebude zasahováno do stávajících přípojek sítí do objektu. Nebude zasahováno do nosných konstrukcí.

b) Stručný popis stavby z hlediska stavebních konstrukcí, výšky stavby, účelu užití, popřípadě popisu a zhodnocení technologie a provozu, umístění stavby ve vztahu k okolní zástavbě.

Stávající objekt čp.275 je zděný dvoupodlažní, podsklepený se sedlovou střechou a využitým podkrovím v k.ú. Špindlerův Mlýn st.p.č.461, objekt je umístěn u místní komunikace a tokem řeky Labe.

Česká republika
Hasičský záchranný sbor
Královéhradeckého kraje
územní odbor Trutnov
Něchodská 475
541 03 Trutnov
IČO: 70 88 25 25
1

Stávající dispoziční rozdělení:

V suterénu jsou umístěny sklady, prádelna, WC a kotelná na tuhá paliva. V přízemí jsou 3 kanceláře, umývárna, WC, čajová kuchyňka, sklad a inspekční pokoj se zázemím. V podkroví je umístěna bytová jednotka správce objektu.

Výška objektu $h = 3,0\text{m}$.

Konstrukční systém DP2 – smíšený.

Změny v užívání:

suterén

Užívání jednotlivých prostor se nemění

- odstranění stávajícího kombinovaného bojleru
- odstranění ocelového kotle UT
- osekání omítek do v. 1,0m v prostoru chodby, proškrabání spár, aplikace systému sanačních omítek (prostřík, jádro, štuk), výmalba všech prostor suterénu

přízemí - 1.NP

- č.m. 101 – kancelář (původně kancelář)
- č.m. 102 – kancelář (původně kancelář)
- č.m. 103 – kancelář (původně kancelář)
- č.m. 104 – kancelář (původně inspekční pokoj)
- č.m. 105 – chodba (původně chodba)
- č.m. 106 – předsíň WC (původně koupelna)
- č.m. 107 – WC (původně koupelna)
- č.m. 108 – chodba (původně chodba)
- č.m. 109 – kotelná (původně kotelná)
- č.m. 110 – umývárna (původně umývárna)
- č.m. 111 – předsíň WC (původně předsíň WC)
- č.m. 112 – WC (původně WC)
- č.m. 113 – úklidová místnost (čajová kuchyňka)
- č.m. 114 – zádveří (původně zádveří)
- č.m. 115 – schodiště do suterénu (původně schodiště do suterénu)

podkroví - 2.NP

- č.m. 201 – zasedací místnost (původně obývací pokoj)
- č.m. 202 – denní místnost (původně kuchyně)
- č.m. 203 – kancelář (původně dětský pokoj)
- č.m. 204 – Inspekční pokoj (původně ložnice)
- č.m. 205 – Kuchyňský kout (původně šatna)
- č.m. 206 – chodba (původně chodba)
- č.m. 207 – chodba (původně chodba)
- č.m. 208 – kotelná (původně kotelná)
- č.m. 209 – předsíň WC (původně předsíň WC)
- č.m. 210 – WC (původně WC)
- č.m. 211 – koupelna (původně koupelna)

stavební úpravy: demontáž zařizovacích předmětů, dlažby a obkladů, dozdivka příčky, osazení dveří, napojení stoupačkami na stávající rozvody vodovod a kanalizaci z kuch. linky, nové zařizovací předměty, nové obklady, dlažba, podlahové lišty, rozvody elektro a VZT, nové rozvody TUV, výmalba

c) Rozdělení stavby do požárních úseků.

Posouzení je provedeno dle ČSN 730802, ČSN 730834 jako změna stavby skupiny 1 a norem souvisejících.

Česká republika
Hasičský záchranný sbor
Královéhradeckého kraje
územní odbor Trutnov
Něchodská 475
541 03 Trutnov
IČO: 70 88 25 25

Dle ČSN 730834 čl. 3.2. – změna užívání objektu, prostoru nebo provozu je z hlediska požární bezpečnosti staveb pouzra změna, která u měněného prostoru vede:

- a) ke zvýšení požárního rizika, které je vyjádřeno – u nevýrobních objektů zvýšením součinu ($p_n \cdot a_s \cdot c$) o více než 15 kg/m^2
Prostor bytu $p_v = 45,75 \text{ kg/m}^2$. změna na kanceláře $p_v = 42 \text{ kg/m}^2$
Nedojde ke zvýšení o více než 15 kg/m^2
- b) ke zvýšení počtu osob unikajících z měněného objektu nebo jeho části, pokud se počet osob na každý započitatelný únikový pruh komunikace, společně pro únik osob z měněné i neměněné části objektu zvýší o více než.
Suterén a přízemí – stávající počet beze změn
2) o 10 osob při úniku po schodech dolů, kde současně žádná ze stávajících cest nebude sloužit úniku více než 150 osob.
Původně byt 4 osoby – změna kanceláře 12 osob
Nedojde ke zvýšení o více než 10 osob
- c) k záměně věcně příslušné projektové normy podskupiny ČSN 7308..
poznámka – při změně bytu na administrativní provoz k záměně věcně příslušné normy nedochází, protože ČSN 730833 je nahrazena ČSN 730802.

Původní rozdělení objektu na požární úseky:

- PÚ – 1 - byt v podkroví včetně schodiště – změna na kanceláře
- PÚ – 2 - celé přízemí
- PÚ – 3 - suterén

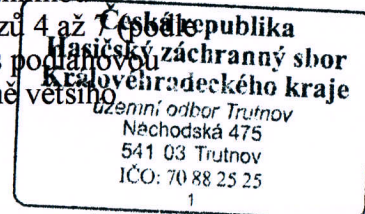
d) Stanovení požárního rizika, popřípadě ekonomického rizika, stanovení stupně požární bezpečnosti a posouzení velikosti požárních úseků.

U změn staveb skupiny I nedochází ke změně užívání objektu, prostoru, popř. provozu (viz 3.3) a jejich předmětem je pouze:

- a) **úprava, oprava, výměna nebo nahrazení jednotlivých stavebních konstrukcí;**
- b) **výměna, záměna nebo obnova systémů, sestav, popř. prvků technického zařízení budov, které svojí funkcí podmiňují provoz objektu;** v rámci výměny, záměny nebo obnovy může být nově vybudována
 - 1) strojovna osobních výtahů,
 - 2) osobní výtahy u objektů OB2 s požární výškou do 30m.
 - 3) vnější osobní nebo lůžkový výtah,
 - 4) strojovna vzduchotechnického zařízení, pokud rozsah stávajícího vzduchotechnického rozvodu není při obnově rozšířen, jde-li o jednopodlažní výrobní, skladové a zemědělské objekty.
 - 5) kotelna, která nemá celkový tepelný výkon vyšší než 140 kW při nejvyšším jmenovitém výkonu jednoho kotle do 70 kW včetně,
 - 6) hygienické zařízení s nahodilým požárním zatížením nejvýše $5 \text{ kg} \cdot \text{m}^{-2}$,
 - 7) vodovod, kanalizace, ústřední vytápění;
 - 8) solární panely umístěné na střešním plášti stávajících objektů (zpravidla nad stojany LPG a PHM), pokud jejich požární zatížení je do $5,0 \text{ kg} \cdot \text{m}^{-2}$ a navazující technologické zařízení je v samostatném požárním úseku (solární panely umístěné mimo stavební objekty se požárně nehodnotí)

- c) dodatečné vnější tepelné izolace (i s případnou výměnou oken apod.), provedené podle 3.1.3. ČSN 730810:2009
- d) různé stavební úpravy stávajících budov skupiny OB1 podle ČSN 730833, aniž by šlo o zvětšení zastavěné plochy, nebo zvýšení požární výšky budovy OB1, stavební úpravy mohou být i u budov OB2 jako např. přístavba před vstupem do budovy na ochranu před deštěm a jde-li o prostor bez požárního rizika apod.
- e) výměna, záměna nebo obnova technologického zařízení;
- f) změna vnitřního členění prostorů, kterou v rámci jednoho podlaží nevzniknou v

nevýrobních objektech a ve výrobních objektech se skupinou výrob a provozů 4 až 7 (ČSN 73 0804:1995) místnosti o podlahové ploše větší než 100 m^2 ; prostor s podlahovou plochou větší než 100 m^2 však může vzniknout rozdělením prostoru původně většího



Změny staveb skupiny I nevyžadují další opatření, pokud splňují požadavky podle kapitoly 4.
Splnění požadavků na změnu stavby skupiny I.:

- požární odolnost upravovaných stavebních prvků
opravy konstrukcí budou provedeny ze stejných materiálu jako původní
- třída reakce stavebních výrobků na oheň nebo druh konstrukcí použitých v měněných stavebních konstrukcích není oproti původnímu stavu zhoršen, na nově provedenou povrchovou úpravu stěn a stropů není použito výrobků třídy reakce na oheň E nebo F a u stropů není použito hmot které jako hořící odkapávají nebo odpadávají.
- šířky a výšky požárně otevřených ploch v obvodových stěnách nejsou zvětšeny o více než 10%
Bez úprav.
- nově zřizované prostupy stěnami a stropy jsou utěsněny dle čl.6.2. ČSN 730810.
Bez úprav.
- původní únikové a zásahové cesty nejsou zúženy ani prodlouženy.
Stavebními úpravami nejsou prodloužené ani zúžené stávající únikové cesty .
- změnou stavby nejsou zhoršené původní parametry zařízení umožňující protipožární zásah, zejména příjezdové komunikace, nástupní plochy, zásahové cesty a vnější odběrná místa požární vody, u vnitřních hydrantových systémů lze ponechat původní hydranty.
Bez úprav.

e) Zhodnocení navržených konstrukcí a požárních konstrukcí a požárních uzávěrů z hlediska jejich požárních odolností.

Konstrukce objektu:

- svislé konstrukce, (požární stěny), obvodové zdivo z cihel tl.400mm, vnitřní nosné stěny zděné tl.300, příčky zděné tl.100-150mm. Komínové tělesa Schiedel.
 - vodorovné konstrukce (požární stropy) - stropní konstrukce nad suterénem a přízemím z keramických desek Hurdis do ocelových profilů. Podhled v podkrovní ze sádkartonových desek RED 15mm systém Knauf D112.
 - schodiště betonové.
 - dveře vnitřní dřevěné do dřevěných zárubní.
 - požární uzávěry otvorů – od jednotlivých PÚ do chodby požární typu EW-C 30 DP3.
- Konstrukce druhu DP2 – smíšené

f) Zhodnocení navržených stavebních hmot (stupně hořlavosti, odkapávání v podmínkách požáru, rychlost šíření plamene po povrchu, toxicita zplodin hoření apod.)

V povrchových konstrukcích nejsou hmoty které jako hořící odkapávají.

g) Zhodnocení možnosti provedení požárního zásahu, evakuaci osob, zvířat a majetku a stanovení druhů a počtů únikových cest, jejich kapacity provedení a vybavení.

Stavebními úpravami nedojde ke zúžení nebo prodloužení stávajících únikových cest z objektu – neposuzuje se

h) Stanovení odstupových, popřípadě bezpečnostních vzdáleností a vymezení požárně nebezpečného prostoru, zhodnocení odstupových, popřípadě bezpečnostních vzdáleností ve vztahu k okolní zástavbě, sousedním pozemkům a volným skladům.

Dle ČSN 730834 čl.5.9.1 Odstupové vzdálenosti od požárního úseku se posuzují pouze v případech, kde se:

- a) zvětšuje obestavěný prostor objektu (nástavbou nebo přístavbou), pokud zde jsou požární otevřené plochy

Ceska republika
Hasičský záchranný sbor
Královéhradeckého kraje
územní odbor Trutnov
Náchodská 475
541 03 Trutnov
IČO: 70 88 25 25
1

Odstupová vzdálenost se posuzuje pouze od měněné části objektu (neměněné části se neposuzují).

Čl. 5.9.2 Odstupové vzdálenosti, které oproti původnímu (i třeba nevyhovujícímu) stavu nejsou novou úpravou zvětšeny, **se považují za vyhovující.**

i) Určení způsobu zabezpečení stavby požární vodou včetně rozmístění vnitřních a vnějších odběrových míst, popřípadě způsobu zabezpečení jiných hasebních prostředků u staveb, kde nelze použít vodu jako hasební látku.

Stávající zajištění požární vodou.

j) Vymezení zásahových cest a jejich technického vybavení, opatření k zajištění bezpečnosti osob provádějící hašení požáru a záchranné práce, zhodnocení příjezdových komunikací, popřípadě nástupních ploch pro požární techniku.

Příjezd k objektu je po stávající místní komunikaci.

Stávající přístup beze změn

k) Stanovení počtu, druhů a způsobu rozmístění hasících přístrojů, popřípadě dalších věcných prostředků požární ochrany nebo požární techniky.

Stávající zajištění bude doplněno u kanceláři v podkroví o:

2x PHP PG (práškový) 6kg - 12 HJ2 - 2x 1.13B (21A)

Přenosné hasící přístroje budou na vhodném a přístupném místě zajištěné proti pádu a bude k nim zajištěn trvale volný přístup. Ověření funkčnosti hasícího přístrojů bude prováděno nejméně jedenkrát ročně - podle §7, 9 a 10 vyhlášky č.246/2001 Sb., o požární prevenci.

l) Zhodnocení technických, popřípadě technologických zařízení stavby (rozvodná potrubí, vzduchotechnická zařízení, vytápění apod.) z hlediska požadavků požární bezpečnosti.

Vytápění – stávající z plynového kotle o výkonu do 40 kW umístěného v přízemí odkoupení je zaústěno do komínového průduchu.

Instalovat a provozovat se smí pouze tepelné zařízení, **které bylo schváleno z hlediska požární bezpečnosti** – při instalaci je nutné se řídit návodem výrobce, předmětnými normami na příslušné tepelné zařízení a požadavky ČSN 061008

Rozvod plynu, včetně připojení spotřebičů bude provedeno podle požadavků výrobců, ČSN EN 1775, TPG 701 01, ČSN 386413, ČSN 061008 a předpisů souvisejících.

Větrání – přirozené okny a nucené ventilátory v obvodových stěnách.

Prostupy rozvodů budou utěsněny - dle ČSN 730802 čl. 8.6.1 - prostupy rozvodů a instalací (např. vodovodů, plynovodů), technologických zařízení a elektrických rozvodů (kabelů, vodičů) požárně dělicími konstrukcemi musí být utěsněny. Hmoty použité pro utěsnění smějí mít stupeň hořlavosti nejvýše C1 (podle ČSN 73 0862).

Větrání – přirozené okny.

Elektroinstalace – bude provedena dle ČSN 33 2000-5-52 a souvisejících platných ČSN a předpisů.

Posouzení vnějších vlivů pro el.zařízení bude provedeno dle ČSN 33 2000-3 a ČSN 33 2000-5-51 – bude doloženo revizní zprávou.

V chodbách a na schodišti bude instalováno nouzové osvětlení únikových cest musí být alespoň po dobu 15 minut

Objekt je vybaven hromosvodem. Zajištění objektu proti úderu blesku bude řešeno podle ČSN EN 62305-1 až 4.

m) Stanovení zvláštních požadavků na zvýšení požární odolnosti stavebních konstrukcí nebo snížení hořlavosti stavebních hmot.

Bez požadavků.

Česká republika
Hasičský záchranný sbor
Královéhradeckého kraje
územní odbor Trutnov
Náchodská 475
541 03 Trutnov
IČO: 70 88 25 25
1

n) Posouzení požadavků na zabezpečení stavby požárně-bezpečnostním zařízením, následně stanovení podmínek a návrh způsobu jejich umístění a instalaci do stavby.

Objekt nemusí být vybaven požárně bezpečnostním zařízením (EPS, SHS, zařízení pro odvod tepla a kouře apod.).

o) Rozsah a způsob umístění výstražných a bezpečnostních značek a tabulek, včetně vyhodnocení označení míst, na kterých se nachází věcné prostředky požární ochrany a požárně bezpečnostní zařízení.

Na únikových cestách budou označeny směry úniku tabulkami dle ČSN 018013

Označení hlavních uzávěrů energií (elektriny, plynu, vody a pod.) musí být provedeny dle platných ČSN nesnímatelnými tabulkami.

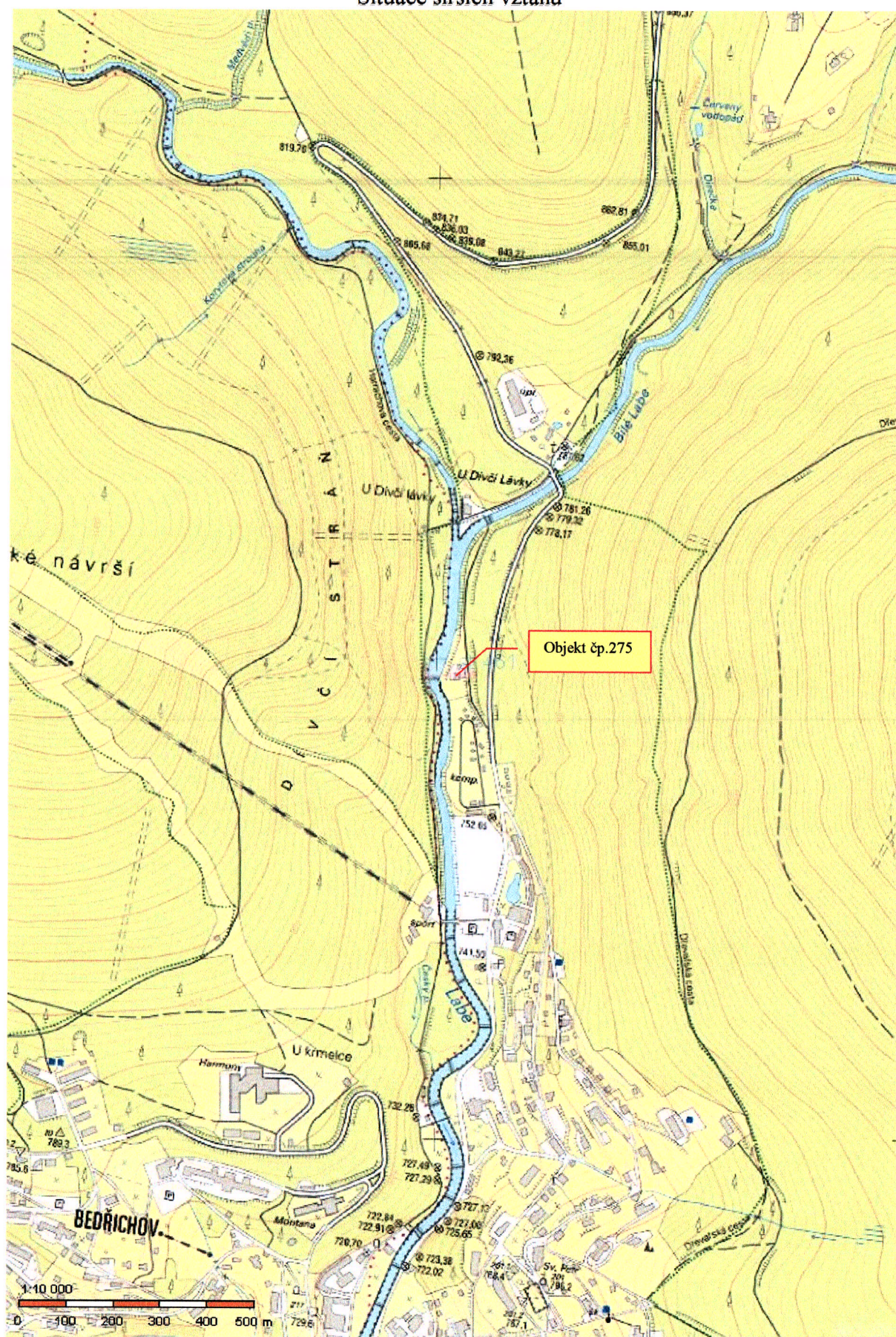
ZÁVĚR

Stavební úpravy a změny v užívání objektu čp.275 ve Špinlově Mlýně, vyhovuje z hlediska požární bezpečnosti.

02/2016

Jiří Jiříčka

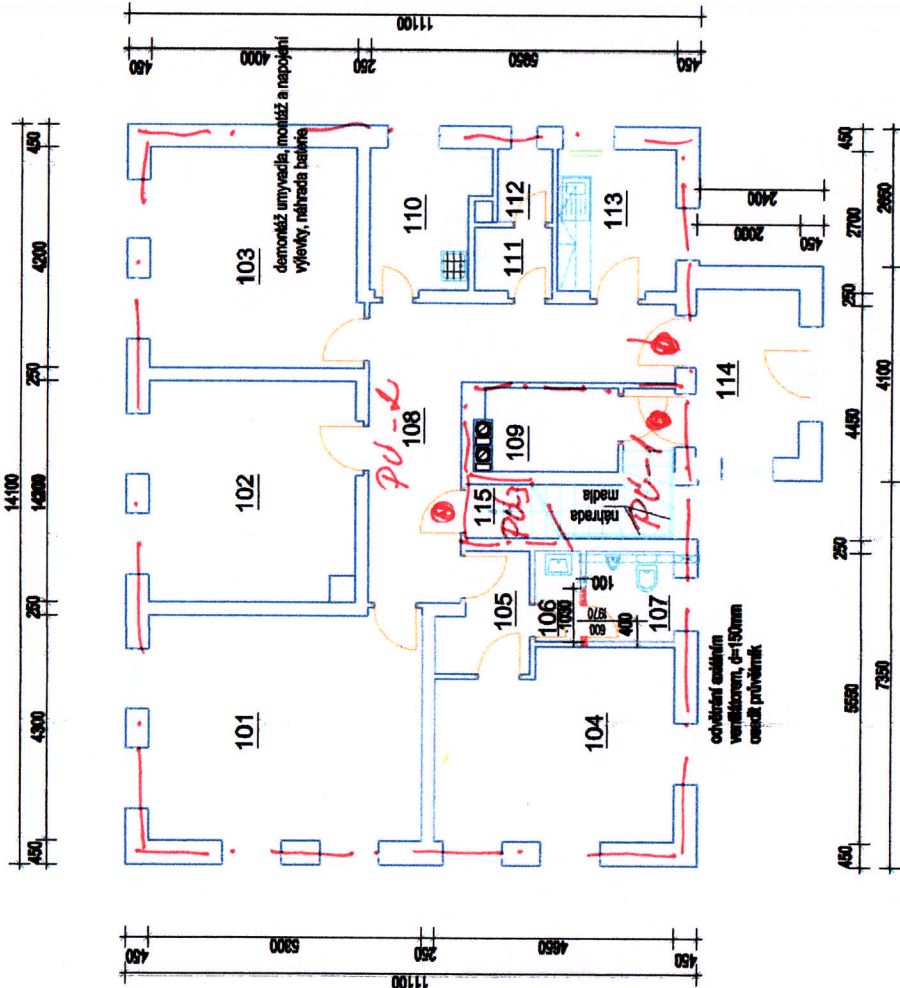
Situace širších vztahů



Česká republika
 Hasičský záchranný sbor
 Královéhradeckého kraje
 územní odbor Trutnov
 Náchodská 475
 541 03 Trutnov
 IČO: 70 88 25 25

LEGENDA MÍSTNOSTÍ:

M. č.	ÚČEL MÍSTNOSTI (původní účel)	PLOCHA m ²	PODLAHA	STĚNY
101	Kancelář (kancelář)	22.79	PVC	omítka
102	Kancelář (kancelář)	16.80	PVC	omítka
103	Kancelář (kancelář)	16.80	PVC	omítka
104	Kancelář (inspekční pokoj)	16.10	PVC	omítka
105	Chodba (chodba)	3.60	PVC	omítka
106	Předsiň WC (koupelna)	1.55	keram. dlažba	omítka keram. obklad v.2.1m
107	WC (koupelna)	2.93	keram. dlažba	omítka keram. obklad v.2.1m
108	Chodba (chodba)	16.49	keram. dlažba	omítka
109	Kotelna (kotelna)	3.92	keram. dlažba	omítka
110	Úklidová komora (umývárna)	5.63	keram. dlažba	omítka keram. obklad v.2.1m
111	Předsiň WC (předsiň WC)	1.80	keram. dlažba	omítka keram. obklad v.2.1m
112	WC (WC)	1.40	keram. dlažba	omítka keram. obklad v.2.1m
113	Čajová kuchyně (čajová kuch.)	6.21	keram. dlažba	omítka keram. obklad
114	Zádveří (zádveří)	6.40	keram. dlažba	omítka
115	Schodiště do suterénu			



LEGENDA HMOT

STÁVAJÍCÍ ZDĚNÉ KONSTRUKCE

BOURÁNÍ

NOVÉ PŘÍČKY POROBETONOVÉ TVÁRNICE TL.100MM NA TMEL

Česká republika
Hasičský záchranný sbor
Královéhradeckého kraje
územní odbor Trutnov
Náchodská 475
541 03 Trutnov
IČO: 70 88 25 25

ZODP.PROJEKTANT	VYPRACOVAL	KONTROLOVAL	Ing. Jan CHALOUPSKÝ Projekt, průzkumy a posudky staveb U Hříště 639 Trutnov
ING. CHALOUPSKÝ	M.BARTOŠOVÁ	ING. CHALOUPSKÝ	
OBJEDNATEL: Správa Královského národního parku, Dobrušského 3, 543 01 Vrchlabí			
AKCE: Špindlerův Mlýn č.p. 275 Stavební úpravy v objektu spojené se změnou v užívání stavby Dokumentace pro vydání souhlasu			
OBSAH: Půdorys 1.np			
			2. A4
			01/2015
			Projekt
			Číslo ZAK. 4731/16
			Č. VÝKRESU
			1: 100
			B.3.

LEGENDA MÍSTNOSTÍ:

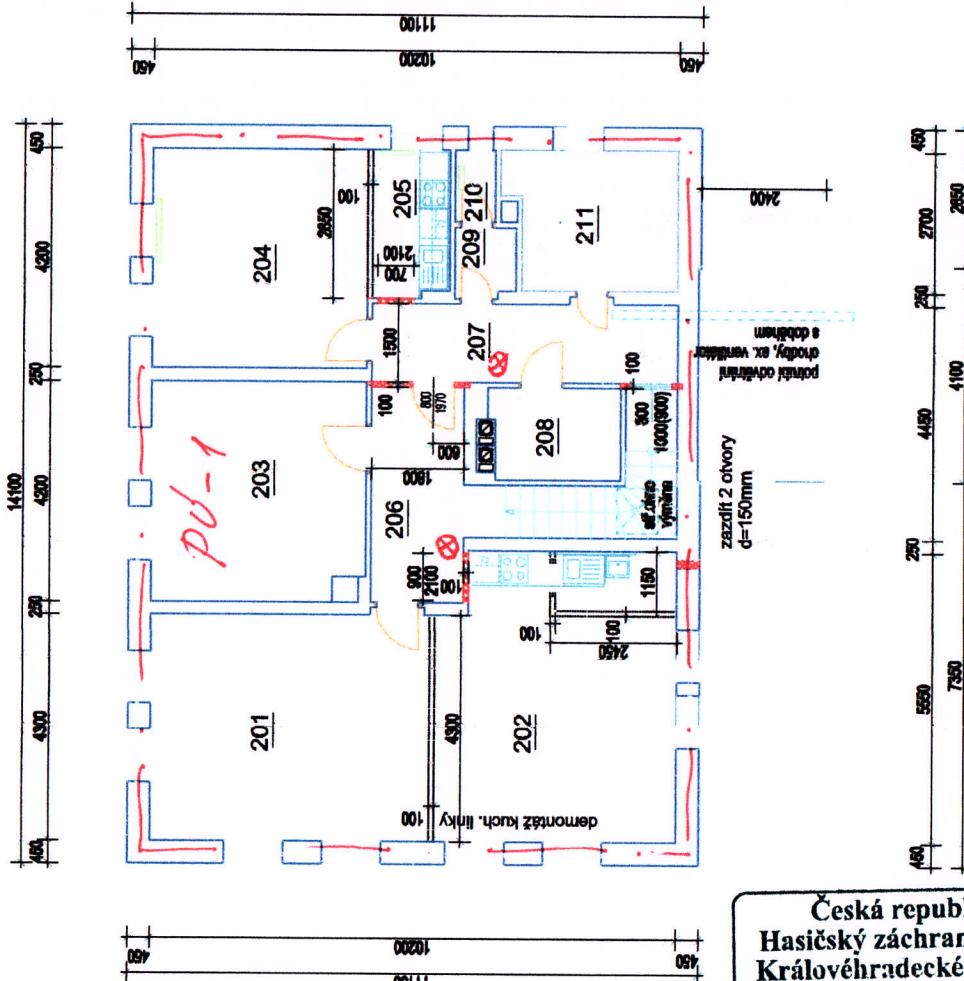
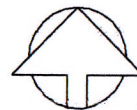
M. Č.	ÚČEL MÍSTNOSTI (původní účel)	PLOCHA m ²	PODLAHA	STĚNY
201	Zasedací místnost (obývací pokoj)	48.92	keramická dlažba	omítka
202	Denní místnost (kuchyně)			omítka keram. obklad za kuch. linkou
203	Kancelář (dětský pokoj)	17.10	PVC	omítka
204	Inspekční pokoj (ložnice)	17.43	PVC	omítka
205	Kuchyňský kout (šatna)	4.48	PVC	omítka keram. obklad za kuch. linkou
206	Chodba (chodba)	8.21	keram. dlažba	omítka keram. obklad v.2.1m
207	Chodba (chodba)	8.93	keram. dlažba	omítka keram. obklad v.2.1m
208	Sklad (kotelna)	4.35	keram. dlažba	omítka
209	Předsíň WC (předsíň WC)	1.56	keram. dlažba	omítka keram. obklad v.2.1m
210	WC (WC)	1.19	keram. dlažba	omítka keram. obklad v.2.1m
211	Koupelna (koupelna)	8.55	keram. dlažba	omítka keram. obklad v.2.1m

LEGENDA HMOT

STÁVAJÍCÍ ZDĚNÉ KONSTRUKCE

BOURÁNÍ

NOVÉ PŘÍČKY POROBETONOVÉ TVÁRNICE TL.100MM NA TMEL



Česká republika
Hasičský záchranný sbor
Královéhradeckého kraje
územní odbor Trutnov
Něchodská 475
541 03 Trutnov
IČO: 70 88 25 25

ÚPRAVA POVRCHU STÁVAJÍCÍHO BETON. SCHODIŠTĚ
- odstranění dřevěných fošen náslapné vrstvy a podstupnic
- vyčištění povrchu, nátěr adhezivní směsí
- doplnění, zarovnání povrchu vysrávkovou cementovou hmotou
- keramické dlaždice lepit na tmel, náslapnou vrstvu řešit dlaždicí
"schodišťovou" (zkosený nos, protismyková úprava)

HRANICE PO
HASIČSKÝ PŘEDSTAV

ZODP.PROJEKTANT ING. CHALOUPECKÝ	VYPRACOVAL M.BARTOŠOVÁ	KONTROLOVAL ING. CHALOUPECKÝ	Ing. Jan CHALOUPECKÝ Projektový průzkumy a posudky staveb U Hříště 639 Trutnov
OBJEDNATEL: Správa Královského národního parku, Dobruvského 3, 543 01 Vrchblat		FORMÁT 2 A4	
AKCE: Špindlerův Mlýn č.p. 275		DATUM 01/2015	
Stavební úpravy v objektu spojené se změnou v užívání stavby		ÚČEL Projekt	
Dokumentace pro vydání souhlasu		ČÍSLO ZAK. 4731/16	
OBSAH: Půdorys 2.np		MĚŘÍTKO Č. VÝKRESU 1: 100 B.4.	

2.6 POŽÁRNĚ BEZPEČNOSTNÍ ŘEŠENÍ STAVBY

V objektu nebudou uskladněny žádné nebezpečné hořlavé látky. Nosná a obvodová konstrukce je zděná, příčky jsou zděné, nosné konstrukce stropů jsou provedeny z CSD HURDIS do ocelových I nosníků. Podhledy v podkroví jsou z protipožárního sádkartonu KNAUF s odolností 30 min.

Součástí projektové dokumentace je samostatná zpráva požárního specialisty.

Požární úseky:

PÚ - 1 byt v podkroví včetně schodiště do 2.NP

PÚ - 2 celé 1.NP včetně zádveří (bez schodiště)

PÚ - 3 celý suterén včetně schodiště do 1.NP

Požární uzávěry:

mezi požárními úseky budou osazeny dveře s požární odolností EW 30 D3 jejich umístění:

1.NP - mezi zádveřím a schodištěm do podkroví č. 2/L

1.NP - mezi chodbou a schodištěm do podkroví č. 7/L

1.NP - mezi chodbou a schodištěm do suterénu č. 3/P

2.NP - výlez do půdního prostoru - schody s požárním poklopem - odolnost EW 30 D3

Protipožární zabezpečení:

Max. spotřeba vody : $Q = 6 \text{ l/s}$

Vnitřní odběrné místo : v 1.NP bude v prostoru schodiště do 2.NP umístěn nástěnný hydrant "D" s tvarově stálou hadicí délky 25 m.

Vnější odběrné místo: bude osazen venkovní nadzemní požární hydrant H 80. Tento bude vysazen na veřejném vodovodním řadu ve vzdálenosti cca 35 m od zájmového objektu polesí.

Přístupová komunikace: stávající lesní komunikace bude zpevněna tak, aby vyhověla požadavkům ČSN 730802, pro příjezd požárních vozidel.

Městský úřad ve Špindlerově Mlýně - odbor výstavby

Č.j. Výst. R491/01

dne 22. 10. 2001

Správa KRMAP
Lesní hospodářství
Dobrovského 3
541 01 Vrchlabí



Správa KRMAP - lesní hospodářství Vrchlabí
Došlo dne 22. 10. 2001
Číslo 373
Přílohy

Rozhodnutí nabylo právní moci

dne 12. 11. 2001

Kolaudační rozhodnutí

Městský úřad Špindlerův Mlýn

odbor výstavby

dne 13. 11. 2001

Městský úřad ve Špindlerově Mlýně obdržel dne 16. 8. 2001 váš návrh na vydání kolaudačního rozhodnutí pro stavbu "Polesí Špindlerův Mlýn" na pozemku p.p.č. 509/1 v kat. území Špindlerův Mlýn ve Špindlerově Mlýně, pro kterou bylo vydáno stavební povolení dne 5. 6. 2000 pod Č.j. Výst. R661/2000.

Po přezkoumání návrhu a na základě výsledku ústního jednání spojeného s místním šetřením, Městský úřad ve Špindlerově Mlýně, odbor výstavby, jako stavební úřad příslušný § 117 zákona č. 50/1976 Sb., o územním plánování a stavebním řádu, ve znění pozdějších předpisů - úplné znění vyhlášeno pod č. 197/1998 Sb. (dále jen "stavební zákon"), podle § 82 odst. 1 stavebního zákona

p o v o l u j e u ž í v á n í

stavby "Polesí Špindlerův Mlýn" na pozemku st.p.č. 461 v kat. území Špindlerův Mlýn ve Špindlerově Mlýně.

Stavba obsahuje:

- 1. PP - 3x sklad, sklad nářadí, sklep ovoce a zelenina, prádelna, WC, kotelna, chodba, schodiště,
- 1. NP - 3x kancelář, inspekční pokoj, přesíň, koupelna + WC, umývárna, předsíň a WC, čajová kuchyňka, kotelna, chodba, zádveří, schodiště,
- 2. NP - 3x pokoj, kuchyň s jídelnou, spíž, šatna, předsíň a WC, koupelna, komora, chodba, schodiště.

Dále: přípojku na veřejnou splaškovou kanalizaci, přípojku vody a přípojku STL plynovodu, elektropřípojku.

Pro užívání stavby MěÚ ve Špindlerově Mlýně, odbor výstavby, stanoví podle stavebního zákona a § 34 odst. 2 vyhlášky č. 132/1998 Sb. tyto podmínky:

- 1) Před kolaudací garážového objektu a terénních úprav budou provedeny ručně kopané sondy pro ověření uložení nezkontrolovaných částí vodovodní a kanalizační přípojky.
- 2) Odvodnění zadního vstupu do objektu nebude v žádném případě zapojeno na vnitřní splaškovou kanalizaci.
- 3) Čistě terénní a sadové úpravy budou provedeny před kolaudací garážového a skladového objektu.

Česká republika
Hasičský záchranný sbor
Královéhradeckého kraje
územní odbor Trutnov
Náchodská 475
541 03 Trutnov
IČO: 70 88 25 25

- 4) Schodiště do hlavního vstupu do objektu bude do 30. 11. 2001 osazeno zábradlím.
- 5) Stavba bude užívána v souladu s bezpečnostními a požárními předpisy a s kolaudačním rozhodnutím.

Odůvodnění:

Návrh na kolaudaci byl v řízení přezkoumán v celém rozsahu, zejména při ústním jednání spojeném s místním šetřením, které se konalo dne 21. 9. 2001.

V kolaudačním řízení byly konstatovány vyhovující výsledky předepsaných zkoušek a kladná stanoviska přítomných účastníků řízení. Závady uvedené ve vyjádření HZS a OHS Trutnov byly odstraněny podle písemného sdělení investora před vydáním kolaudačního rozhodnutí.

Protože nebyly zjištěny důvody, které by bránily užívání stavby, vydává odbor výstavby MěÚ ve Špindlerově Mlýně toto kolaudační rozhodnutí.

Poučení:

Proti tomuto rozhodnutí je možné podat odvolání do 15 dnů ode dne doručení a to k referátu regionálního rozvoje Okresního úřadu v Trutnově prostřednictvím zdejšího odboru výstavby.

Obdrží:

- Správa KRNP-OSS Vrchlabí
- OHS Trutnov
- HZS Trutnov
- HYDRIA Špindl. Mlýn
- Povodí Labe Hradec Králové
- Město Špindlerův Mlýn
- evidence
- archiv



Jan 2

Jaromír V a n í ě k
vedoucí odboru výstavby