

I. Smluvní strany

Česká republika – Česká inspekce životního prostředí
Sídlem: Na Břehu 267/1a, 190 00 Praha 9
Jednající: Ing Jan Slanec – ředitel ČIŽP
email: kucirek_petr@cizp.cz
(dále je „objednatel“)

a

Spiders, s.r.o.
Sídlem: Vesec 344, 463 12 Liberec 25
Jednající: Zdeněk Knébl - jednatel
email: info@spiderssro.cz , tel.: 603 225 490
(dále jen „zhotovitel“)

uzavřeli níže uvedeného dne tuto Smlouvu o dílo dle ust. § 2 586 a násl. zákona č. 89/2012 Sb.

II. Obsah smlouvy

Touto smlouvou se zhotovitel zavazuje provést na svůj náklad a nebezpečí pro objednatele dílo popsané níže v této smlouvě a objednatel se zavazuje dílo převzít a zaplatit cenu.

III. Dílo

Dílem dle této smlouvy je zateplení fasády jihozápadní stěny směrem k nádraží polystyrénem tl. 120 mm, zateplení stropu nad vstupním schodištěm ve 2.NP ve stejné skladbě a potažení stěn v 5.NP akrylátovou omítkou. Součástí dodávky je vypracování prováděcí projektové dokumentace. Podrobný popis díla je uvedený v Příloze č.1 – Popis prací, která je nedílnou součástí této smlouvy.

IV. Čas a místo provádění díla

Místem provádění díla je budova Oblastního inspektorátu ČIŽP, Třída 1.máje 858/26, Liberec. Zhotovitel je povinen provádět dílo počínaje dnem nejpozději 20.7. 2014. Dřívější nástup pracovníků je možný po předchozí dohodě.

V. Lhůta k provedení díla

Zhotovitel se zavazuje splnit dílo ve lhůtě do dne 30.9.2014 Podrobný harmonogram provádění prací bude přiložen k protokolu o předání staveniště.

VI.

Povinnosti objednatele

Objednatel je povinen poskytnout zhotoviteli veškerou součinnost nezbytnou k provádění díla. Zejména je objednatel povinen umožnit zhotoviteli popř. osobám podílejícím se společně se zhotovitelem na provádění díla vstup na místo provádění díla v době uvedené výše v čl. IV. této smlouvy.

Dále je objednatel povinen poskytnout zhotoviteli věci, pokyny, podklady a informace potřebné k provádění předmětného díla ve lhůtě sdělené objednateli písemně s předstihem dostatečným pro přípravu těchto podkladů, informací a pokynů.

VII.

Povinnosti zhotovitele

Zhotovitel je povinen postupovat při provádění díla dle pokynů objednatele.

Zhotovitel prohlašuje, že si prohlédl místo provádění díla a shledal technicky možným předmětné dílo za podmínek stanovených touto smlouvou provést.

Zhotovitel je povinen sdělit objednateli, v jaké lhůtě potřebuje dodat od objednatele informace, pokyny, podklady či věci, které je dle této smlouvy povinen dodat objednatel zhotoviteli a které zhotovitel potřebuje, aby mohl postupovat při provádění díla dle sjednaného harmonogramu.

Před započatím provádění díla se zhotovitel zavazuje seznámit své zaměstnance, event. jiné osoby spolupůsobící při provádění díla s veškerými povinnostmi na úseku bezpečnosti a ochrany zdraví při práci a na úseku požární ochrany.

Zhotovitel je povinen provést celé dílo osobně. / Zhotovitele je povinen provést celé dílo osobně buď to sám nebo s využitím zaměstnanců, kteří jsou u něj v hlavním pracovním poměru. / Zhotovitel je oprávněn využít při provádění některých částí díla pomoc dalších osob či služeb subdodavatelů. Smí tak však učinit pouze po předchozím odsouhlasení takového postupu ohledně konkrétní části díla objednatel a za výsledek odpovídá objednateli zhotovitel stejně, jako by je provedl sám.

Zhotovitel se zavazuje zabezpečit objekt proti zatečení a jiným povětrnostním vlivům.

Zhotovitel se zavazuje provádět dílo tak, aby nenarušil běžný provoz v místě provádění díla.

Zhotovitel odpovídá za škody způsobené prováděním díla a zavazuje se být po celou dobu provádění díla pojištěn pro případ vzniku odpovědnosti za škodu. Zhotovitel prohlašuje, že má s Kooperativa pojišťovnou, a.s. uzavřenu pojistnou smlouvu č. 8603103992 ze dne 6.6.2014 o pojištění odpovědnosti za škodu. Kopie této pojistné smlouvy tvoří přílohu této smlouvy o dílo. Zhotovitel je povinen informovat objednatele o jakýchkoli změnách či zániku této smlouvy. V případě zániku této pojistné smlouvy je zhotovitel povinen do tří dnů uzavřít jinou pojistnou smlouvu o pojištění odpovědnosti za škodu. Po dobu absence pojištění je zhotovitel povinen nepokračovat v provádění díla. Neuzavření nové pojistné smlouvy v třídní lhůtě nebo provádění díla v době absence pojištění je důvodem pro okamžité odstoupení od této smlouvy o dílo objednatel.

Zhotovitel tímto ujišťuje objednatele o své odborné způsobilosti k provedení díla včetně odborné způsobilosti v otázkách bezpečnosti a ochrany zdraví při práci, požární ochrany a dalších otázkách majících vliv na bezpečnost majetku a osob a prohlašuje, že disponuje dostatečnými kapacitami k zajištění dodržování všech obecně závazných právních předpisů na uvedeném úseku. Zhotovitel se zavazuje upozornit objednatele na všechny okolnosti, které zjistí při provádění díla a které by mohly mít vliv na bezpečnost osob či majetku.

Objednatel je oprávněn provádět průběžnou kontrolu provádění díla. O postupu provádění díla je zhotovitel povinen vést odpovídající záznamy, které je povinen objednateli na požádání kdykoli předložit. Zjistí-li objednatel, že zhotovitel neprovádí dílo v souladu s touto smlouvou, je oprávněn dožadovat se provedení nápravy ve lhůtě 2 dnů od tohoto zjištění, jinak má právo odstoupit od smlouvy a nechat provést nápravu na náklady zhotovitele jinou osobou. Uplatnění tohoto práva nemá vliv na právo objednatele uplatňovat smluvní sankce či právo na náhradu vzniklé škody.

Vnikne-li při provádění díla výsledek, jehož užívání je omezeno právy ke statkům nehmotným, zavazuje se zhotovitel zajistit objednateli všechna práva potřebná k užívání takového díla.

Zhotovitel je povinen zachovávat mlčenlivost o všech skutečnostech, o kterých se dozví při provádění díla. Povinnost mlčenlivosti trvá i po skončení realizace této smlouvy. Zároveň souhlasí se zveřejněním této smlouvy na portálu zadavatele v souladu s příslušnými zákony a směrnicemi o zadávání veřejných zakázek.

VIII.

Odstoupení od smlouvy

Kromě případů uvedených v zákoně nebo jiných ustanoveních této smlouvy je objednatel oprávněn odstoupit od smlouvy rovněž v případě, kdy je z průběhu provádění díla zjevné, že zhotovitel nebude schopen provést dílo v souladu s touto smlouvou.

Dále je objednatel oprávněn odstoupit od smlouvy v případě, že zhotovitel nezapočne s prováděním díla do patnácti dnů ode dne, kdy měl s prováděním díla začít.

Zhotovitel je oprávněn kromě případů stanovených zákonem odstoupit od smlouvy v případě, že mu okolnosti na straně zhotovitele brání v provádění díla způsobem a dle harmonogramu sjednaného touto smlouvou po dobu delší než deset dnů.

IX.

Věci potřebné k provedení díla

Z věcí potřebných k provedení díla se zavazuje opatřit na svůj náklad objednatel tyto:
- plány budovy – půdorysy a řezy

Všechny ostatní věci potřebné k provedení díla se zavazuje opatřit na svůj náklad zhotovitel. Cena díla zahrnuje i cenu těchto věcí.

X.

Cena a způsob jejího placení

Cena za dílo se sjednává ve výši 621 328 Kč + DPH v sazbě 21 %, celkem tedy 751 807,- Kč
Cena je tímto sjednána jako konečná, zahrnující veškeré náklady zhotovitele, kdy jediným možným případem její eventuální změny je změna způsobená změnou zákonné sazby DPH.

Cena bude zaplacená na základě faktury splatné 21 dnů od doručení vystavené po protokolárním převzetí bezvadného díla s tím, že zaplacením se rozumí odepsání hrazené částky z účtu objednatele. Při fakturaci je zhotovitel povinen předložit objednateli předávací protokol stvrzující převzetí bezvadného díla opatřený podpisem osoby oprávněné stvrdit převzetí bezvadného díla za objednatele. Touto osobou je ing Petr Kučírek nebo jím zmocněná osoba.

Pokud v období od podpisu této smlouvy do zhotovení díla zanikla funkce nebo pracovní pozice osoby oprávněné k podpisu předávacího protokolu za objednatele, stává se osobou oprávněnou k podpisu předávacího protokolu za objednatele osoba, která nastoupila na její místo. Takovou osobou však u zhotovitele nesmí být osoba, u které by bylo možno mít pochybnosti o její nepodjatosti ve vztahu ke zhotoviteli.

Předložení faktury neobsahující některou z povinných náležitostí nezpůsobuje žádné právní následky, zejména nezpůsobuje započetí běhu lhůty k uhrazení ceny za dílo.

Cena zahrnuje též odměnu za případné udělení práva k užívání statků nehmotných nezbytného k užívání předmětného díla.

XI.

Převzetí díla

Zhotovitel je povinen vyzvat objednatele k převzetí díla nejméně pět dní přede dnem dokončení díla.

O průběhu převzetí díla se smluvní strany zavazují sepsat protokol. Shledá-li objednatel, že dílo je v souladu se smlouvou, je povinen dílo převzít a převzetí díla stvrdit podpisem protokolu způsobem uvedeným výše v článku IX. Shledá-li objednatel, že dílo není v plném souladu se smlouvou, uvede do protokolu, že odepřel dílo převzít, a v protokolu vytkne vady díla. Vytčené vady je zhotovitel povinen odstranit nejpozději do 15-ti dnů. Neodstraní-li zhotovitel vytčené vady v uvedené lhůtě, je objednatel oprávněn nechat vady odstranit na účet zhotovitele.

Je-li u předmětného díla obvyklé nebo právními předpisy předepsané vybavit provedené dílo doklady o potřebných atestech, certifikátech apod., je dílo považováno za perfektní teprve tehdy, zajistí-li zhotovitel, že dílo je těmito doklady vybaveno.

Po úspěšném předání perfektního díla je zhotovitel povinen do 3 dnů od tohoto předání vyklidit místo provádění díla.

XII.

Záruka za dílo

Zhotovitel je povinen provést dílo v kvalitě v souladu s normami ČSN. Zhotovitel poskytuje záruku za dílo v trvání 5 let od předání bezvadného díla. Vyskytne-li se v záruční době na díle vada, je zhotovitel povinen ji na svůj náklad a nebezpečí odstranit do 15-ti dnů od reklamace učiněné písemnou nebo elektronickou formou. Neodstraní-li zhotovitel vadu v tomto termínu, je objednatel oprávněn nechat ji odstranit na náklady zhotovitele.

Reklamace je uplatněna včas, pokud ji objednatel odešle zhotoviteli nejpozději v poslední den záruční lhůty.

XIII.

Sankce

Zhotovitel je povinen zaplatit smluvní sankci ve výši 0,3 % z ceny díla za každý započatý den prodlení s předáním bezvadného díla.

Zhotovitel je povinen zaplatit smluvní sankci 10 000 ,- Kč za každé jednotlivé porušení předpisů týkajících se bezpečnosti a ochrany zdraví při práci, požární ochrany a dalších záležitostí majících vliv na bezpečnost majetku a osob.

V případě neodstranění vady vyskytnuvší se v záruční době ve lhůtě určené k odstranění vady je zhotovitel povinen zaplatit smluvní sankci ve výši 0,3 % z ceny díla spočítavajícího v odstranění vady za každý započatý den prodlení s odstraněním vady.

Nevykldí-li zhotovitel staveniště po protokolárním předání bezvadného díla místo provádění díla ve lhůtě sjednané touto smlouvou, je povinen zaplatit smluvní sankci ve výši 2 000,- Kč za každý byt' započatý den prodlení.

Poruší-li zhotovitel povinnost mlčenlivosti sjednanou touto smlouvou, je povinen zaplatit smluvní sankci ve výši 10.000,- Kč za každé jednotlivé porušení této povinnosti.

XIV.

Závěrečná ustanovení

Pro doručování mezi stranami platí analogicky ustanovení procesních právních předpisů České republiky o doručování s tím, že za doručovací adresu se považuje též adresa uvedená v hlavičce této smlouvy a s tím, že za plnohodnotné doručení se považuje též doručení datové zprávy do datové schránky uvedené v hlavičce této smlouvy nebo doručení emailu opatřeného odpovídajícím elektronickým podpisem do emailové schránky uvedené v hlavičce této smlouvy.

Záležitosti touto smlouvou výslovně neupravené se řídí příslušnými ustanoveními zákona

č. 89/2012 Sb., Občanský zákoník a dalšími právními předpisy České republiky.

-6-

Tato smlouva se vyhotovuje v pěti originálech, z toho po třech pro objednatele a po dvou pro zhotovitele.

Tuto smlouvu lze měnit pouze vzestupně očíslovanými písemnými dodatky.

V Praze dne 14. 7. 2014

přílohy:


Příloha č. 1 – popis prací

pojistná smlouva o odpovědnosti zhotovitele za škodu

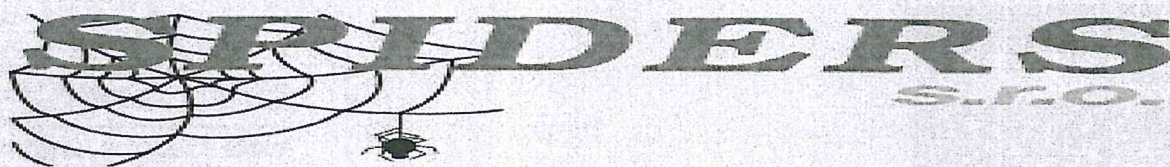
za objednatele:

v.2. 
vz. Ing. Michaela Kynkorová
náměstek ekonomické sekce

ČESKÁ INSPEKCE 2
ŽIVOTNÍHO PROSTŘEDÍ
ŘEDITELSTVÍ PRAHA
Na Břehu 267/1a, Praha 9


za zhotovitele:
Zdeněk Kněbl, jednatel

SPIDERS Spiders, s.r.o.
stavební práce
Vesec 344, 463 12 Liberec XXV
Tel.: 603 225 490 IČO: 272 90 581
e-mail: info@spiderssro.cz DIČ: CZ27290581



zateplení severozápadní fasády

2.7.2014

montáž lešení	m2	410	35	14 350 Kč
pronájem lešení	m2	410	35	14 350 Kč
demontáž lešení	m2	410	35	14 350 Kč
omytí plochy tlakovou vodou	m2	399	23	9 177 Kč
zakrytí oken folii	m2	28,8	30	864 Kč
demontáž stávajícího svodu	m	16	150	2 400 Kč
zpětná montáž svodu včetně nového nerez kotvení	m	16	430	6 880 Kč
demontáž stávajících parapetů	m	10	55	550 Kč
demontáž okapového chodníku	m	25	290	7 250 Kč
demontáž obložení spodního pásku soklu	m	25	120	3 000 Kč
zateplení plochy EPS 70 F tl. 120 mm, povrch silikonová omítka zr. 1,5 mm	m2	375	820	307 500 Kč
zateplení plochy minerální vatou tl. 120 mm, povrch silikonová omítka zr. 1,5 mm	m2	13,5	990	13 365 Kč
zateplení špalet EPS 70 F tl. 30 mm, povrch silikonová omítka zr. 1,5 mm	m2	10	710	7 100 Kč
zateplení soklu XPS tl. 120 mm, povrch marmolit	m2	14,1	1100	15 510 Kč
zateplení pod terén XPS tl. 120 mm	m2	13	690	8 970 Kč
přeinstalace mříží na oknech vč. kotvení	ks	3	2300	6 900 Kč
nový okapový chodník s betonové dlažby 50 x 50 cm	m	26	480	12 480 Kč
zahradní obrubníček	m	27	370	9 990 Kč
nové AL parapety	m	11	420	4 620 Kč
rohové lišty	m	82	30	2 460 Kč
okenní apu lišty	m	48	45	2 160 Kč
lišty s okapničkou	m	22	45	990 Kč
soklová lišta	m	27	55	1 485 Kč
přeinstalace hromosvodu	m	5,5	280	1 540 Kč
rozšíření atikového plechu AL	m	27	360	9 720 Kč
přeinstalace bezpečnostní kamery	ks	1	1500	1 500 Kč
likvidace odpadu	kpl	1	4200	4 200 Kč
doprava, přesun hmot	kpl	1	7000	7 000 Kč
Celkem bez DPH				490 661 Kč
DPH 21 %				103 039 Kč
Celkem včetně DPH				593 700 Kč

Zateplení podhledu nad vstupem

pronájem plošiny	kpl	1	40000	40 000 Kč
očištění plochy	m2	15	23	345 Kč
zakrytí oken folii	m2	22	30	660 Kč
zateplení plochy minerální vatou tl. 120 mm, povrch silikonová omítka zr. 1,5 mm	m2	17	976	16 592 Kč
okapnicové lišty	m	10	45	450 Kč
rohová ukončovací lišta (k oknu na jedné stěně)	m	5	30	150 Kč
Celkem bez DPH				58 197 Kč
DPH 21 %				12 221 Kč
Celkem včetně DPH				70 418 Kč

Modernizace západní stěny v 5. NP

M + D lešení včetně pronájmu a ochrany krytiny	m2	40	110	4 400 Kč
očištění plochy	m2	20	23	460 Kč
zakrytí oken folii	m2	22	30	660 Kč
oprava poškozených míst fasády	kpl	1	4200	4 200 Kč
úprava plochy bez zateplení - výztužná tkanina do stěrkového tmelu + silikonová omítka zr. 1,5 mm	m2	45	590	26 550 Kč
okapnicové lišty	m	10	45	450 Kč
rohové lišty	m	25	30	750 Kč
přesun hmot	kpl	1	10000	10 000 Kč
Celkem bez DPH				47 470 Kč
DPH 21 %				9 969 Kč
Celkem včetně DPH				57 439 Kč

Ostatní náklady				
stavební projekt	ks	1	20000	20 000 Kč
požární bezpečnostní zpráva	ks	1	5000	5 000 Kč
Celkem bez DPH				25 000 Kč
DPH 21 %				5 250 Kč
Celkem včetně DPH				30 250 Kč

CENA CELKEM				621 328 Kč
Celkem bez DPH				130 479 Kč
DPH 21 %				751 807 Kč
Celkem včetně DPH				





Pojistná smlouva

č. 8603103992

pro pojištění podnikatelských rizik - TREND 14

Kooperativa pojišťovna, a.s., Vienna Insurance Group

se sídlem Pobřežní 665/21, 186 00 Praha 8, Česká republika

IČ: 47116617, zapsaná v obchodním rejstříku u Městského soudu v Praze, sp. zn. B 1897

(dále jen "**pojistitel**")

a

SPIDERS, s.r.o.

Zastoupená:

Zdeněk Knébl, jednatel

IČO: 27290581

se sídlem: Vesec 344, 463 12 Liberec, Česká republika

Korespondenční adresa je shodná s adresou sídla pojistníka.

(dále jen "**pojistník**")

uzavírají

prostřednictvím pojišťovacího makléře

Stanislav Kešner PROREST

Korespondenční adresa: Pražská 12, č. or. 15, 460 01 Liberec 3, Česká republika

(dále jen "**pojišťovací makléř**")

podle zákona č. 89/2012 Sb., občanský zákoník, v platném znění, tuto pojistnou smlouvu (dále jen "smlouva"), která spolu s pojistnými podmínkami pojistitele uvedenými v článku 1. této smlouvy a přílohami této smlouvy tvoří nedílný celek.

ČLÁNEK 1 **Úvodní ustanovení**

1. Pojistník je zároveň pojištěným.
2. **Předmět činnosti pojištěného ke dni uzavření této smlouvy je vymezen v následujících příložených dokumentech:**

výpisu z obchodního rejstříku ze dne 3. 6. 2014

3. **Pro pojištění sjednané touto smlouvou platí občanský zákoník a ostatní obecně závazné právní předpisy v platném znění, ustanovení pojistné smlouvy a následující pojistné podmínky:**

P-100/14 - Všeobecné pojistné podmínky pro pojištění majetku a odpovědnosti

ZSU - 500/14 - Zvláštní smluvní ujednání k pojištění odpovědnosti za újmu
a dále:

P-150/14 - Zvláštní pojistné podmínky pro živelní pojištění

P-200/14 - Zvláštní pojistné podmínky pro pojištění pro případ odcizení

P-205/14 - Dodatkové pojistné podmínky upravující způsoby zabezpečení

P-600/14 - Zvláštní pojistné podmínky pro pojištění odpovědnosti za újmu

4. **Doba trvání pojištění**
Počátek pojištění: 9. 6. 2014

Pojištění se sjednává **na dobu jednoho pojistného roku**. Pojištění se prodlužuje o další pojistný rok, pokud některá ze smluvních stran nesdělí písemně druhé smluvní straně nejpozději šest týdnů před uplynutím příslušného pojistného roku, že na dalším trvání pojištění nemá zájem. V případě nedodržení lhůty pro doručení sdělení uvedené v předchozí větě pojištění zaniká až ke konci následujícího pojistného roku, pro který je tato lhůta dodržena.

Pojištění však zanikne nejpozději k 8. 6. 2024 po tomto dni již k prodloužení pojištění nedochází.

Dnem předcházejícím počátku pojištění podle této smlouvy zaniká v plném rozsahu pojištění podle pojistné smlouvy č. 5609060300.

ČLÁNEK 2 **Pojištění majetku na místě pojištění**

Pravidla pro stanovení výše pojistného plnění jsou podrobně upravena v pojistných podmínkách vztahujících se ke sjednanému pojištění a v dalších ustanoveních této pojistné smlouvy. Na stanovení výše pojistného plnění tedy může mít vliv např. stupeň opotřebení, provedení opravy či znovupořízení nebo způsob zabezpečení pojištěných věcí.

Místo pojištění č. 1: podle podnikatelské činnosti v přímé souvislosti s realizací zakázek na území ČR.

1. ŽIVELNÍ POJIŠTĚNÍ

1.1 Sjednává se základní živelní pojištění proti pojistným nebezpečím: POŽÁRNÍ NEBEZPEČÍ, NÁRAZ NEBO PÁD a KOUŘ pro tyto pojištěné věci:

MOVITÉ PŘEDMĚTY

1.1.1 Soubor zásob.

Pojištění se sjednává na první riziko.
Limit pojistného plnění 100 000 Kč.

1.1.2 Soubor vlastních movitých zařízení a vybavení.

Pojišťuje se na novou cenu.
Pojištění se sjednává na první riziko.
Limit pojistného plnění 100 000 Kč.

1.1.3 Soubor vlastních movitých zařízení a vybavení.

Popis: lešení a výtah
Pojišťuje se na novou cenu.
Pojištění se sjednává na první riziko.
Limit pojistného plnění 100 000 Kč.

Spoluúčast pro případ škod způsobených požárním nebezpečím, nárazem nebo pádem a kouřem na místě pojištění č. 1 činí 1 000 Kč.

1.2 Sjednává se doplňkové živelní pojištění proti pojistnému nebezpečí POVODEŇ NEBO ZÁPLAVA pro:

1.2.1 Movité předměty, které jsou pojištěny v základním živelním pojištění.

Pojištění se sjednává na první riziko.
Limit pojistného plnění: 300 000 Kč

Celkový limit plnění z pojistných událostí vzniklých působením povodně nebo záplavy na nemovitých objektech a movitých předmětech v místě pojištění: 300 000 Kč
Spoluúčast pro případ škod způsobených povodní nebo záplavou činí 5%, min. 25 000 Kč

1.3 Sjednává se doplňkové živelní pojištění proti pojistnému nebezpečí VODOVODNÍ NEBEZPEČÍ pro:

1.3.1 Movité předměty, které jsou pojištěny v základním živelním pojištění.

Pojištění se sjednává na první riziko.
Limit pojistného plnění: 300 000 Kč

Spoluúčast pro případ škod způsobených vodovodním nebezpečím činí 1 000 Kč.

1.4 Sjednává se doplňkové živelní pojištění proti pojistným nebezpečím VICHŘICE NEBO KRUPOBITÍ, SESUV, ZEMĚTŘesenÍ a TÍHA SNĚHU NEBO NÁMRAZY pro:

1.4.1 Movité předměty, které jsou pojištěny v základním živelním pojištění.

Pojištění se sjednává na první riziko.
Limit pojistného plnění: 300 000 Kč

Spoluúčast pro případ škod způsobených vichřicí, krupobitím sesuvem, zemětřesením a tíhou sněhu nebo námrazy činí 1 000 Kč.

Pojištění pro případ škod způsobených tíhou sněhu nebo námrazy se vztahuje pouze na škody vzniklé na pojištěných budovách.

2. POJIŠTĚNÍ PRO PŘÍPAD ODCIZENÍ

2.1 Pojištění pro případ odcizení **KRÁDEŽÍ S PŘEKONÁNÍM PŘEKÁŽKY** nebo **LOUPEŽÍ** se sjednává pro tyto pojištěné věci:

MOVITÉ PŘEDMĚTY

2.1.1 Soubor zásob.

Pojištění se sjednává na první riziko.
Limit pojistného plnění: 100 000 Kč

2.1.2 Soubor vlastních movitých zařízení a vybavení.

Pojišťuje se na novou cenu.
Pojištění se sjednává na první riziko.
Limit pojistného plnění: 100 000 Kč

2.1.3 Soubor vlastních movitých zařízení a vybavení.

Popis : lešení a výtah
Pojišťuje se na novou cenu.
Pojištění se sjednává na první riziko.
Limit pojistného plnění: 100 000 Kč

Spoluúčast pro případ odcizení na místě pojištění č. 1 činí 1 000 Kč

3. POJIŠTĚNÍ PRO PŘÍPAD VANDALISMU

3.1 Sjednává se pro tyto pojištěné věci:

3.1.1 Movité předměty, které jsou pojištěny pro případ odcizení.

Pojištění se sjednává na první riziko.

Limit pojistného plnění: 50 000 Kč

Spoluúčast pro případ vandalismu na místě pojištění č. 1 činí 10 % min. 1 000 Kč

4. DOPLŇUJÍCÍ ÚDAJE A ZVLÁŠTNÍ UJEDNÁNÍ VZTAHUJÍCÍ SE K MÍSTU POJIŠTĚNÍ

Je-li předmětem pojištění také pracovní stroj samojízdný nebo pracovní stroj přípojný je místem pojištění území České republiky.

Pro lešení, které je ve smontovaném stavu se za dostatečné zabezpečení proti odcizení považuje dočasné konstrukční ukotvení postaveného lešení k budově. Dále je pojištěný povinen zabezpečit postavené lešení proti odcizení v mimopracovní době tak, že v prvních dvou výškových polích od terénu budou žebříky uloženy vodorovně na podlážkách a budou uzamčeny ocelovým řetězem s jedním bezpečnostním visacím zámkem se zvýšenou ochranou třmene. Je-li lešení v rozebraném stavu, platí způsoby zabezpečení uvedené v DPP P-205/14.

ČLÁNEK 3.

Další druhy pojištění

1. POJIŠTĚNÍ ODPOVĚDNOSTI ZA ÚJMU

1.1 Základní pojištění

Pojištění se vztahuje na povinnost nahradit újmu **včetně** újmy způsobené **vadou výrobku a vadou práce po předání**.

Pojištění se vztahuje na povinnost nahradit újmu způsobenou v souvislosti s předmětem činnosti pojištěného vymezeného v čl. 1. odst. 2.

Limit pojistného plnění: 10 000 000 Kč

Spoluúčast: 2 500 Kč

Pokud činnost (některá z činností), na niž se vztahuje pojištění sjednané touto smlouvou, zahrnuje více oborů či podskupin (dále jen „obory činnosti“) – jako např. obory činnosti živnosti volné, vztahuje se pojištění pouze na ty obory činnosti, které jsou výslovně uvedeny ve smlouvě, resp. jejich přílohách. Nejsou-li obory činnosti ve smlouvě výslovně uvedeny, vztahuje se pojištění na ty obory činnosti, které má pojištěný uvedený v příslušném rejstříku, registru nebo jiné veřejné evidenci ke dni sjednání pojištění.

Hlavní činnosti pojištěného.

Za hlavní činnosti se považují činnosti s nejvyšším podílem na ročních příjmech pojištěného:

- provádění staveb a jejich změn, přípravné práce pro stavby

Předpokladem plnění pojistitele je současné splnění následujících podmínek:

- a) újma byla způsobena v souvislosti s činností, která spadá do předmětu činnosti pojištěného vymezeného v čl. 1. odst. 2,
- b) pojištěný je v době vzniku škodné události oprávněn k provozování příslušné činnosti na základě obecně závazných právních předpisů,
- c) odpovědnost za újmu způsobenou v souvislosti s příslušnou činností není z pojištění vyloučena touto pojistnou smlouvou, pojistnými podmínkami nebo zvláštními ujednáními vztahujícími se k pojištění.

1.2 Územní platnost

Pojištění se sjednává s územní platností: území České republiky.

ČLÁNEK 4. **Zvláštní údaje a ujednání**

Nastane-li škodná událost následkem povodně nebo v přímé souvislosti s povodní do 10 dnů po sjednání pojištění, není pojistitel z této škodné události povinen poskytnout pojistné plnění.

Nastane-li škodná událost následkem vichřice nebo v přímé souvislosti s vichřicí do 10 dnů po sjednání pojištění, není pojistitel z této škodné události povinen poskytnout pojistné plnění.

Pro mobilní stroje a mobilní elektronická zařízení (přenosná nebo pevně instalovaná ve vozidle) je místem pojištění území České republiky, není-li touto pojistnou smlouvou sjednána širší územní platnost.

V případě krádeže z výlohy nebo z vitríny či pultu, které jsou umístěny uvnitř provozovny pojištěného, kde překonání překážky spočívalo v rozbití jejich skla nebo v překonání jejich zámku, poskytne pojistitel pojistné plnění do výše:

- ▶ **5 % z horní hranice pojistného plnění** sjednané v místě pojištění pro pojištění skupiny věcí, do které náležely odcizené věci pojištěné proti odcizení, **maximálně však 20 000 Kč**, jde-li o **cenné předměty, věci umělecké, historické nebo sběratelské hodnoty nebo elektroniku**,
- ▶ **10 % z horní hranice pojistného plnění** sjednané v místě pojištění pro pojištění skupiny věcí, do které náležely odcizené věci pojištěné proti odcizení, **maximálně však 50 000 Kč**, jde-li o **ostatní pojištěné věci (jiné než výše uvedené)**.

Pokud je věc umělecké, historické nebo sběratelské hodnoty současně cenným předmětem, musí být uložena a zabezpečena tak, aby toto zabezpečení minimálně odpovídalo předepsanému způsobu zabezpečení cenných předmětů vyplývajícímu z pojistných podmínek upravujících způsoby zabezpečení.

ČLÁNEK 5. **Údaje o makléři**

Pojistník prohlašuje, že uzavřel s pojišťovacím makléřem **Stanislav Kešner PROREST** smlouvu, na jejímž základě pojišťovací makléř vykonává zprostředkovatelskou činnost v pojišťovníctví pro pojistníka, a to v rozsahu této smlouvy.

Pojistník podpisem této pojistné smlouvy prohlašuje, že zplnomocnil pojišťovacího makléře k přijímání písemností majících vztah k pojištění sjednanému touto pojistnou smlouvou zaslaných pojistitelem pojistníkovi **s výjimkou písemností směřujících k ukončení pojištění ze strany pojistitele**. Pro případ uvedený v předchozí větě se "adresátem" ve smyslu příslušných ustanovení pojistných podmínek rozumí pojišťovací makléř a tyto písemnosti se považují za doručené pojistníkovi doručením pojišťovacímu makléři.

ČLÁNEK 6.
Údaje o pojistném

1. Pojistné:

Živelní pojištění	
Roční pojistné	1 903 Kč
Pojištění pro případ odcizení	
Roční pojistné	5 616 Kč
Pojištění pro případ vandalismu	
Roční pojistné	2 250 Kč
Pojištění odpovědnosti za újmu - základní	
Roční pojistné	16 543 Kč
Celkové roční pojistné před úpravou	26 312 Kč
Sjednává se běžné pojistné s pojistným obdobím 12 měsíců.	
Sleva za délku pojistného období	-5 %
Celkem sleva / přírážka	-5 %
Celkové roční pojistné po úpravě	24 996 Kč
Pojistné za pojistné období	24 996 Kč

2. Pojistné za pojistné období je splatné vždy:

k 09.06.

každého roku převodním příkazem s připomenutím platby na účet pojistitele.

Peněžní ústav: Česká spořitelna a.s.

Číslo účtu: 2226222

Kód banky: 0800

Konstantní symbol: 3558

Variabilní symbol: 8603103992

ČLÁNEK 7.
Hlášení škodných událostí

Vznik škodné události hlásí pojistník bez zbytečného odkladu na níže uvedené kontaktní údaje:

Stanislav Kešner PROREST, Pražská 12 / 15, 460 01 Liberec 3

nebo

Kooperativa , pojišťovna, a.s., Vienna Insurance Group
CENTRUM ZÁKAZNICKÉ PODPORY
Centrální podatelna
Brněnská 634
664 42 Modřice
Tel: 841 105 105
www.koop.cz

ČLÁNEK 8.
Prohlášení pojistníka

1. Pojistník potvrzuje, že před uzavřením pojistné smlouvy převzal v listinné nebo, s jeho souhlasem, v jiné textové podobě (např. na trvalém nosiči dat) **Informace pro zájemce o pojištění** a seznámil se s nimi. Pojistník si je vědom, že se jedná o důležité informace, které mu napomohou porozumět podmínkám sjednávaného pojištění, obsahují upozornění na důležité aspekty pojištění i významná ustanovení pojistných podmínek.
2. Pojistník dále potvrzuje, že před uzavřením pojistné smlouvy převzal v listinné nebo jiné textové podobě (např. na trvalém nosiči dat) **dokumenty uvedené v čl. 1 odst. 3)** smlouvy a seznámil se s nimi. Pojistník si je vědom, že tyto dokumenty tvoří nedílnou součást pojistné smlouvy a upravují rozsah pojištění, jeho omezení (včetně výluk), práva a povinnosti účastníků pojištění a následky jejich porušení a další podmínky pojištění a pojistník je jimi vázán stejně jako pojistnou smlouvou.
3. Pojistník prohlašuje, že má pojistný zájem na pojištění pojištěného, pokud je osobou od něj odlišnou.
4. Pojistník potvrzuje, že adresa jeho trvalého pobytu/bydliště či sídla a kontakty elektronické komunikace uvedené v této pojistné smlouvě jsou aktuální, a souhlasí, aby tyto údaje byly v případě jejich rozporu s jinými údaji uvedenými v dříve uzavřených pojistných smlouvách, ve kterých je pojistníkem nebo pojištěným, využívány i pro účely takových pojistných smluv. S tímto postupem pojistník souhlasí i pro případ, kdy pojistitel oznámí změnu adresy trvalého pobytu/bydliště či sídla nebo kontaktů elektronické komunikace v době trvání této pojistné smlouvy.
5. Pojistník souhlasí, aby pojistitel předával jeho osobní údaje členům pojišťovací skupiny Vienna Insurance Group a Finanční skupiny České spořitelny, a.s. (dále jen "spřízněné osoby"). Pojistník dále souhlasí, aby pojistitel i spřízněné osoby používali jeho osobní údaje, včetně kontaktů pro elektronickou komunikaci, za účelem zasílání svých obchodních a reklamních sdělení a nabídky služeb.
6. Pojistník prohlašuje, že věci nebo jiné hodnoty pojistného zájmu pojištěné touto pojistnou smlouvou nejsou k datu uzavření smlouvy pojištěny proti stejným nebezpečím u jiného pojistitele, pokud není v článku "Zvláštní údaje a ujednání" této smlouvy výslovně uvedeno jinak.

ČLÁNEK 9.
Závěrečná ustanovení

1. Návrh pojistitele na uzavření pojistné smlouvy (dále jen "nabídka") musí být pojistníkem přijat ve lhůtě stanovené pojistitelem, a není-li taková lhůta stanovena, pak do jednoho měsíce ode dne doručení nabídky pojistníkovi. Odpověď s dodatkem nebo odchylkou od nabídky se nepovažuje za její přijetí, a to ani v případě, že se takovou odchylkou podstatně nemění podmínky nabídky.
2. Pojistná smlouva je vyhotovena ve 4 stejnopisech. Pojistník obdrží 1 stejnopis, pojistitel si ponechá 2 stejnopisy a pojišťovací makléř obdrží 1 stejnopis.
3. Tato smlouva obsahuje přílohy: č. 1 - Výpis z OR.

Pojistná smlouva uzavřena dne: 6. 6. 2014

Jméno, příjmení / název zástupce pojistitele (získatele): Vlasta Králová
zaměstnanec pojistitele

Získatelské číslo: 481

Osobní č. spolupracovníka získatele: 481

Telefonní číslo: 606624382

Email: vkralova@koop.cz

Vlasta Králová
oddělení metodiky a podpory prodeje
underwriter
standardní pojištění

Podpis zástupce pojistitele (získatele)

Podpis pojistníka

Tato zvláštní smluvní ujednání (dále jen "ZSU") jsou nedílnou součástí pojistné smlouvy.

V případě, že je jakékoli ustanovení těchto ZSU v rozporu s ustanovením pojistné smlouvy, má přednost příslušné ustanovení pojistné smlouvy. Nejsou-li ustanovení pojistné smlouvy a těchto ZSU v rozporu, platí ustanovení pojistné smlouvy i ZSU zároveň.

V případě, že je jakékoli ustanovení pojistných podmínek vztahujících se k pojištění odpovědnosti za újmu v rozporu s ustanovením těchto ZSU, má přednost příslušné ustanovení ZSU. Nejsou-li ustanovení pojistných podmínek a ZSU v rozporu, platí ustanovení pojistných podmínek a ZSU zároveň.

Článek 1

Další vyluky z pojištění

Vedle výluk vyplývajících z příslušných ustanovení pojistných podmínek a pojistné smlouvy se pojištění nevztahuje na povinnost nahradit újmu způsobenou v souvislosti s:

- a) provozováním tržnic a stánkovým prodejem v tržnicích,
- b) provozováním zastaváren, heren, non-stop pohostinských zařízení (restaurací, barů apod.),
- c) provozováním a pořádáním akcí motoristického sportu, paintballových střelnic, bobových a motokárových drah, vozítek segway, lanových parků, bungee jumpingu, zorbingu, potápění, parasailingu, swoopingu, surfingu, raftingu, canyoningu a obdobných aktivit,
- d) provozováním a pořádáním cirkusových představení, poutí a pouťových atrakcí, zábavních parků,
- e) pořádáním tanečních zábav a diskoték pro více než 500 návštěvníků,
- f) činností kaskadérů,
- g) provozováním činností, při které je porušována integrita lidské kůže,
- h) ochranou majetku a osob a službami soukromých detektivů,
- i) činností agentury práce,
- j) směnářskou činností,
- k) hornickou činností a činností prováděnou hornickým způsobem, ražbou tunelů a štol,
- l) výrobou, opravami, úpravami, přepravou, nákupem, prodejem, půjčováním, uschováváním a znehodnocováním zbraní a bezpečnostního materiálu.

Článek 2

Další vyluky z pojištění odpovědnosti za újmu způsobenou vadou výrobku a vadou práce po předání

Vedle výluk vyplývajících z příslušných ustanovení pojistné smlouvy a pojistných podmínek se pojištění odpovědnosti za újmu způsobenou vadou výrobku a vadou práce po předání nevztahuje na povinnost nahradit újmu způsobenou v souvislosti s:

- a) výsledky projektové, konstrukční, analytické, testovací, poradenské, konzultační, účetní, plánovací, výzkumné, překladatelské a jakékoli duševní tvůrčí činnosti,
- b) výsledky zkušební, kontrolní a revizní činnosti, s výjimkou zkoušek, kontrol a revizí elektrických, plynových, hasících, tlakových nebo zdvihacích zařízení a zařízení sloužících k vytápění nebo chlazení,
- c) zastupováním, zprostředkovatelskou činností, správou majetku a jiných finančních hodnot,
- d) poskytováním software, zpracováním a poskytováním dat a informací,
- e) poskytováním technických služeb k ochraně majetku a osob (např. montáž EZS, EPS),
- f) obchodem s léčivými, s výjimkou obchodu s volně prodejnými léčivými přípravky mimo lékárny,
- g) poskytováním zdravotní a veterinární péče,
- h) provozováním fit center a solárií, poskytováním kosmetických, masérských, rekondičních a regeneračních služeb a služeb trenérů,
- i) prováděním geologických prací,
- j) úpravou a rozvodem vody, výrobou, rozvodem, distribucí a prodejem elektrické energie, plynu, tepla apod.,
- k) obchodem s erotickým zbožím.

Článek 3

Pojištění odpovědnosti z provozu pracovních strojů

- 1) Pojištění se vztahuje i na povinnost pojištěného nahradit újmu způsobenou v souvislosti s vlastnictvím nebo provozem motorového vozidla sloužícího jako pracovní stroj, včetně újmy způsobené výkonem činnosti pracovního stroje (odchylně od čl. 2 odst. 1) písm. b) ZPP P-600/14).
- 2) Pojištění se však nevztahuje na povinnost pojištěného nahradit újmu, pokud:
 - a) v souvislosti se škodnou událostí bylo nebo mohlo být uplatněno právo na plnění z pojištění odpovědnosti za újmu (škodu) sjednaného ve prospěch pojištěného jinou pojistnou smlouvou (zejména z povinného pojištění odpovědnosti za újmu způsobenou provozem vozidla), nebo

- b) jde o újmu, jejíž náhrada je předmětem povinného pojištění odpovědnosti za újmu způsobenou provozem vozidla, ale právo na plnění z takového pojištění nemohlo být uplatněno z důvodu, že:
- i) byla porušena povinnost takové pojištění uzavřít,
 - ii) jde o vozidlo, pro které právní předpis stanoví výjimku z povinného pojištění odpovědnosti za újmu způsobenou provozem vozidla, nebo
 - iii) k újmě došlo při provozu vozidla na pozemní komunikaci, na které bylo toto vozidlo provozováno v rozporu s právními předpisy,
- c) jde o újmu, jejíž náhrada je právním předpisem vyloučena z povinného pojištění odpovědnosti za újmu způsobenou provozem vozidla,
- d) ke vzniku újmy došlo při účasti na motoristickém závodě nebo soutěži nebo v průběhu přípravy na ně.
- 3) Pojistitel poskytne z pojištění dle tohoto článku pojistné plnění:
- a) v případě újmy způsobené výkonem činnosti pracovního stroje, která nemá původ v jeho jízdě, nejvýše do částky odpovídající sjednanému limitu pojistného plnění pro pojištění odpovědnosti za újmu a v jeho rámci (sublimit),
 - b) v případech neuvedených pod písm. a) nejvýše do částky odpovídající sjednanému limitu pojistného plnění pro pojištění odpovědnosti za újmu, maximálně však do výše **500.000,- Kč** ze všech pojistných událostí nastalých v průběhu jednoho pojistného roku v rámci limitu pojistného plnění sjednaného pro základní pojištění odpovědnosti za újmu (sublimit).

Článek 4

Rozsah pojištění ve vztahu k vyjmenovaným případům odpovědnosti za újmu

- 1) Z pojištění odpovědnosti za újmu způsobenou v souvislosti s:
- a) nakládáním s nebezpečnými chemickými látkami a přípravky, stlačenými nebo zkapalněnými plyny (odchylně od čl. 2 odst. 1) písm. s) ZPP P-600/14),
 - b) provozováním vodovodů a kanalizací, úpravou a rozvodem vody; výluka vyplývající z čl. 2 odst. 1 písm. r) ZPP P-600/14 není dotčena,
 - c) pořádáním kulturních, prodejních a obdobných akcí, pořádáním sportovních akcí, organizováním sportovní činnosti,
 - d) stavbou, opravami a likvidací lodí,
 - e) výstavbou a údržbou přehrad, pracemi pod vodou,
- poskytne pojistitel pojistné plnění do výše sjednaného limitu pojistného plnění pro pojištění odpovědnosti za újmu, maximálně však do výše **5 000 000 Kč** ze všech pojistných událostí nastalých v průběhu jednoho pojistného roku v rámci limitu pojistného plnění sjednaného pro základní pojištění odpovědnosti za újmu (sublimit).
- 2) Z pojištění odpovědnosti za újmu způsobenou vadou výrobku a vadou práce po předání v souvislosti s:
- a) výrobou a obchodem s motorovými vozidly a dalšími motorovými dopravními prostředky, včetně jejich součástí a příslušenství,
 - b) výrobou a prodejem pohonných hmot,
 - c) prováděním revizí elektrických, plynových, hasících, tlakových nebo zdvihacích zařízení a zařízení sloužících k vytápění nebo chlazení,
 - d) poskytováním technických služeb,
 - e) provozováním útulků a jiných obdobných zařízení pečujících o zvířata,
- poskytne pojistitel pojistné plnění do výše sjednaného limitu pojistného plnění pro pojištění odpovědnosti za újmu, maximálně však do výše **5 000 000 Kč** ze všech pojistných událostí nastalých v průběhu jednoho pojistného roku v rámci limitu pojistného plnění sjednaného pro základní pojištění odpovědnosti za újmu (sublimit).
- 3) Z pojištění odpovědnosti za újmu způsobenou vadou výrobku vzniklou **spojením nebo smísením vadného výrobku s jinou věcí a újmu vzniklou dalším zpracováním nebo opracováním vadného výrobku** poskytne pojistitel pojistné plnění (odchylně od čl. 3 odst. 2) písm. d) ZPP P-600/14) do výše sjednaného limitu pojistného plnění pro pojištění odpovědnosti za újmu, maximálně však do výše **5 000 000 Kč** ze všech pojistných událostí nastalých v průběhu jednoho pojistného roku v rámci limitu pojistného plnění sjednaného pro základní pojištění odpovědnosti za újmu (sublimit).
- 4) Je-li sjednáno pojištění odpovědnosti za újmu způsobenou v souvislosti s **realitní činností a/nebo je-li sjednáno pojištění odpovědnosti pouze v rozsahu odpovědnosti za újmu způsobenou v souvislosti s vlastnictvím nebo pronájmem nemovitosti**, vztahuje se pojištění odpovědnosti za újmu vyplývající z vlastnictví nebo držby pouze těch nemovitostí, které jsou v době vzniku škodné události z pojištění odpovědnosti za újmu majetkově **pojištěny u pojistitele uvedeného v této pojistné smlouvě**.

Výpis dat Obchodního rejstříku v ARES

(Datum aktualizace databáze: 28.5.2014)

Tento výpis má pouze informativní charakter, výpis nemusí obsahovat nejaktuálnější údaje a nemá žádnou právní moc.

Registrace - aktivní subjekt

soud: 5 - Krajský soud v Ústí nad Labem
spisová značka: C 22855
IČ: 27290581
obchodní firma: SPIDERS, s.r.o.
právní forma: 112 - Společnost s ručením omezeným
sídlo: 46312 Liberec XXV - Vesec 344
stav subjektu: aktivní subjekt
datum zápisu: 22.3.2006

Předmět podnikání

provádění staveb, jejich změn a odstraňování

Kapitál

jmění: základní
vklad: 200 000 Kč

Statutární orgán

jméno: Zdeněk Knébl, datum narození: 10.4.1973
funkce: jednatel
bydliště: Mírové sídliště 74, 46343 Český Dub IV
ve funkci: od: 22.3.2006

Jednatel jedná jménem společnosti v plném rozsahu práv a povinností. Za společnost podepisuje tak, že k napsané nebo otištěné obchodní firměspolečnosti připojí svůj vlastnoruční podpis.

Společníci s vkladem

jméno: Zdeněk Knébl, datum narození: 10.4.1973
bydliště: Mírové sídliště 74, 46343 Český Dub IV
vklad: 200 000 Kč
splaceno: 100 %
obchodní podíl: 100%

Příloha č. 1 – Popis prací

Účelem této akce je zajištění energetických úspor, modernizace objektu za současného zlepšení izolačních vlastností budovy a kvality vnitřního prostředí.

Požadovaný stav se zajistí:

Zateplením fasády jihozápadní stěny objektu směrem k nádraží, zateplení stropu nad vstupním schodištěm ve 2. NP + modernizace západní stěny v 5.NP o ploše 40 m² + bočních stěn okolo oken – vše bude potaženo akrylátovou omítkou tl. 1,5 mm .

Zateplení fasády bude provedeno ve skladbě:

- fasádní polystyrén tl. 120 mm
- extrudovaný polystyrén tl. 120 mm
- lepidlo + stěrka
- perlínka
- hmoždinky
- penetrace pod omítku
- akrylátová omítka 1,5 mm

V rozích budou osazeny rohové lišty. Dále bude provedena výměna oplechování atiky, demontáž a montáž kamery a demontáž a montáž kotvicích prvků hromosvodu. Podél stěny bude odkopána zemina do hloubky 0,5 m a stěna bude izolována a zateplena extrudovaným polystyrénem tl. 120 mm.

Práce se předpokládají provádět z montážní lávky nebo lešení.

Součástí dodávky je vypracování prováděcí projektové dokumentace se soupisem použitých materiálů v návaznosti na systém ETICS včetně požárně technického řešení a zprávou statika, která bude zadavateli předložena před zahájením stavebních prací. Tato dokumentace bude obsahovat i zateplení stropu nad vstupním schodištěm ve 2.NP.

Plocha k zateplení je 375 m².

Zateplení stropu nad vstupním schodištěm ve 2. NP :

Zateplení stropu nad vstupním schodištěm bude provedeno ve stejné skladbě jako zateplení fasády. Na vodorovnou hranu bude použita rohová lišta.

Práce budou prováděny z montážní lávky nebo lešení.

Plocha k zateplení je 15,0 m².

Barva fasády bude stejná jako stávající.

Modernizace západní stěny v 5.NP

Jedná se o potažení uvedené stěny o výměře 40 m² + bočních stěn okolo oken akrylátovou omítkou tl. 1,5 mm. Způsob provedení dodávky je ponechaný na dodavateli.

Dodavatel v rámci uvedené dodávky zajistí na základě plné moci veškerá případná povolení od příslušného Stavebního úřadu nebo jiných orgánů státní správy.

